

ปีที่ 17 ฉบับประจำเดือนกุมภาพันธ์ พ.ศ. 2563



# วารสาร บ้านเรา

## เทศบาลนครนครสวรรค์

[www.nsm.go.th](http://www.nsm.go.th)

facebook : เทศบาลนครนครสวรรค์

หลวงพ่อกษีสวรรค์คู่บ้าน อุทยานสวรรค์คู่เมือง สื่อเสียงเทศบาลจัดการ สายธารต้นเจ้าพระยา ประเพณีล้ำค่าแห่งเมือง

# กฎบัตรนครสวรรค์ (เกษตรและอาหารปลอดภัย)

เชื่อมโยงตลาดเกษตรในพื้นที่  
เพิ่มมูลค่าเศรษฐกิจท้องถิ่น  
อาหารปลอดภัย สร้างสุขภาวะชุมชน



เบอร์โทรศัพท์ติดต่อ...  
หน่วยงานในเทศบาลนครสวรรค์

056-219555



### ชั้น 4

สำนักการศึกษา                      ต่อ 4604                      หรือ โทร. 056-219552

### ชั้น 3

สำนักปลัดเทศบาล                      ต่อ 3107 - 8                      หรือ โทร. 056-219515-8  
กองวิชาการและแผนงาน                      ต่อ 3206                      หรือ โทร. 056-219527  
กองสวัสดิการสังคม                      ต่อ 3702                      หรือ โทร. 056-219560

### ชั้น 2

สำนักการช่าง                      ต่อ 2410                      หรือ โทร. 056-219547  
สำนักการคลัง                      ต่อ 2312                      หรือ โทร. 056-219530

### ชั้น 1

สำนักการประปา                      ต่อ 1802                      หรือ โทร. 056-219562  
สำนักการสาธารณสุข                      ต่อ 1502 - 3                      หรือ โทร. 056-219549  
งานทะเบียนราษฎร                      ต่อ 1115 - 7                      หรือ โทร. 056-219521  
งานส่งเสริมการท่องเที่ยว                      ต่อ 1120                      หรือ โทร. 056-219522  
งานเทศกิจ                      ต่อ 1122 - 4                      หรือ โทร. 056-219523





# สายตรง

นายกเทศมนตรีนครนครสวรรค์

ทุกคำถาม.. ทุกปัญหา.. และเรื่องราวต่างๆ

ทุกเรื่องราวจะได้รับการแก้ไขและนำไปเป็นข้อมูลในการปรับปรุงพัฒนาการบริหารและบริการ

เพื่อความเป็นอยู่ที่ดีของประชาชนในเขตเทศบาลนครนครสวรรค์

กรุณาแจ้งผ่าน..



ตู่ปณ.999

facebook

จิตตเกษมณ์ นิโรจน์รัฐ jittakasem nirojthanarat



## แจ้งปะปาขัดข้อง **เกิดเหตุเพลิงไหม้**



ในบ้านหรือที่สาธารณะ:

โทร 056-212175, 056-336669, 095-3072757

น้ำทุกชนิดมีคุณภาพ กรวดน้ำใช้น้ำอย่างประหยัด

24 ชั่วโมง

แจ้ง **199**  
**056-221101**



**NSM wifi City** อินเทอร์เน็ตฟรี เพื่อประชาชน



พัฒนา **ใหม่**

เร็ว แรง กว่าเดิม  
เพิ่มจุดให้บริการ  
ใช้งานนอกเขตเทศบาล (ในอนาคต)



ผู้ใช้รายเดิมและผู้ใช้รายใหม่ สมัครการใช้งานได้ที่...

งานเทคโนโลยีสารสนเทศ ชั้น 3 เทศบาลนครนครสวรรค์ สอบถามเพิ่มเติม โทร. 056-219528

\*\*เตรียมอุปกรณ์พร้อมบัตรประชาชนมาลงทะเบียนด้วย

# กฎบัตรนครสวรรค์ เชื่อมต่อ Nakhonsawan Arts and Eat 2020 เกษตรและอาหารปลอดภัย สร้างสุขภาวะชุมชน



เมื่อวันอังคารที่ 14 มกราคม 2563 ที่ห้องประชุม 3|3 เทศบาลนครนครสวรรค์ นายจิตตเกษมณ์ นิโรจน์ธนรัฐ นายกเทศมนตรีนครนครสวรรค์ในฐานะประธานกฎบัตรนครสวรรค์ เป็นประธานในพิธีเปิดการประชุมกฎบัตรนครสวรรค์ เชื่อมต่อ Nakhonsawan Arts and Eat 2020 กิจกรรมเกษตรและอาหารปลอดภัย (Green Agriculture and Safety Food)

ทั้งนี้สืบเนื่องจากกฎบัตรนครสวรรค์ ซึ่งเป็นการพัฒนาเมืองรูปแบบใหม่เพื่อการยกระดับเศรษฐกิจและสังคม เป็นเจตนารมณ์ร่วมกันของสังคมทั้งภาครัฐ เอกชน ประชาชน และทุกภาคส่วนในพื้นที่ เพื่อกำหนดอนาคตของเมือง ทั้งด้านเศรษฐกิจ สังคม และสิ่งแวดล้อม ทิศทางการพัฒนาเมือง การพัฒนาพื้นที่ และกลยุทธ์ในการขับเคลื่อนเพื่อการเปลี่ยนแปลงเมืองนครสวรรค์ ไปสู่ความยั่งยืน ใน 10 สาขา ซึ่งสาขาเกษตรและอาหารปลอดภัยเป็นหนึ่งในสาขา 10 สาขา ซึ่งที่ผ่านมากฎบัตรนครสวรรค์ สาขาเกษตรและอาหารปลอดภัยได้มีการพัฒนาต้นแบบเครือข่ายสามารถฟาร์มจังหวัดนครสวรรค์ ส่งเสริมพัฒนาความสัมพันธ์เชิงพาณิชย์และเชิงสังคม ระหว่างผู้ผลิตกับผู้บริโภค โดยมีเป้าหมายสำคัญในการสร้างสุขภาวะชุมชนที่ได้จากการใช้อาหารสดใหม่ทุกวัน ลดการแช่แข็ง ลดบรรจุภัณฑ์ ลดการใช้พลังงานรูปแบบต่างๆในการชะลอการเสื่อมคุณภาพอาหาร ซึ่งปัจจุบันกลุ่มสามารถฟาร์มได้ส่งผลิตภัณฑ์อาหารให้แก่เครือข่ายโรงพยาบาลศรีสวรรค์ และภัตตาคารเล่งหงษ์ และยังได้รับการสนับสนุนพื้นที่ในการจำหน่ายผลิตภัณฑ์จากแฟรี่แลนด์สรรพสินค้า



เพื่อเป็นการส่งเสริมการดำเนินงานและให้ความรู้ ความเข้าใจแก่หน่วยงาน เกษตรกร นักศึกษา และผู้เกี่ยวข้อง เทศบาลนครนครสวรรค์ คณะกรรมการกฎบัตรนครสวรรค์ ร่วมกับสำนักงานคณะกรรมการส่งเสริมวิทยาศาสตร์ วิจัยและนวัตกรรม (สกสว.) และสมาคมผังเมืองไทย จึงได้จัดการประชุมดังกล่าวนี้ขึ้น โดยประกอบด้วยการบรรยายให้ความรู้และกิจกรรม อาทิ

- การบรรยายและการปฏิบัติการเกษตรอัจฉริยะ
- แนวทางการออกแบบสมาร์ตฟาร์มเพื่อประกอบการจัดทำแผนเกษตรอัจฉริยะของกฎบัตรนครสวรรค์
- การวิเคราะห์โอกาสการพัฒนาผลิตภัณฑ์เกษตรและอาหารของจังหวัดนครสวรรค์
- การแบ่งกลุ่มปฏิบัติการวางแผนเชื่อมต่อเครือข่ายเกษตรและอาหารปลอดภัยกับผู้บริโภค



## ประเมินและวิเคราะห์ศักยภาพการเป็นพื้นที่ต้นแบบ พื้นที่เทศบาลนครนครสวรรค์

นายวรวิทย์ ตันวิสุทธิ รองนายกเทศมนตรีนครนครสวรรค์ ให้การต้อนรับคณะตรวจประเมินและวิเคราะห์ศักยภาพการเป็นพื้นที่ต้นแบบ พื้นที่เทศบาลนครนครสวรรค์ จากกรมส่งเสริมคุณภาพสิ่งแวดล้อม กระทรวงทรัพยากรธรรมชาติและสิ่งแวดล้อม พร้อมเปิดการประชุมการประเมินและวิเคราะห์ศักยภาพการเป็นพื้นที่ต้นแบบและแหล่งเรียนรู้ระดับประเทศและอาเซียน+8 ณ ห้องประชุม 3/1 เทศบาลนครนครสวรรค์



สำหรับการประชุมฯ ครั้งนี้ สืบเนื่องจากเทศบาลนครนครสวรรค์ได้ตระหนักถึงความสำคัญสิ่งแวดล้อมมาโดยตลอด แนวคิดการพัฒนาเมืองที่ยั่งยืนทั้งทางด้านเศรษฐกิจและสังคมเป็นมิตรกับสิ่งแวดล้อม คุณภาพชีวิตให้สมดุล ด้วยความมุ่งมั่นในการพัฒนาเมืองควบคู่สิ่งแวดล้อม จึงได้รับรางวัลด้านสิ่งแวดล้อมมาโดยตลอดและรางวัลล่าสุด “รางวัลชนะเลิศเทศบาลด้านสิ่งแวดล้อมยั่งยืนยอดเยี่ยมระดับประเทศ” และ “รางวัลรองชนะเลิศอันดับ 1 เทศบาลนำอยู่อย่างยั่งยืน ปี 2562” ส่งผลให้มีหลายหน่วยงานมาศึกษาดูงาน กรมส่งเสริมคุณภาพสิ่งแวดล้อม จึงได้มาประเมินและวิเคราะห์ศักยภาพเพื่อยกระดับเป็นพื้นที่ต้นแบบและแหล่งเรียนรู้ระดับประเทศและอาเซียน+8 โดยได้ชี้แจงรายละเอียดเกณฑ์การประเมินตนเองในการยกระดับเป็นพื้นที่ต้นแบบฯ ประกอบด้วย 4 ด้าน



1. เมืองคุณภาพสิ่งแวดล้อม
2. พร้อมเป็นแหล่งเรียนรู้
3. เชิดชูอัตลักษณ์
4. ยึดหลักการมีส่วนร่วม

ในการนี้แนวทางคำชี้แจงทางเทศบาลฯ จะนำมาปรับปรุงใช้ในการพัฒนาต่อไปเพื่อให้เกิดความยั่งยืน ซึ่งการประชุมนอกจากการบรรยายในห้องยังได้มีการลงพื้นที่ประเมินแหล่งเรียนรู้ อาทิ สถานศึกษา บ่อบำบัด อุทยานสวรรค์



ทั้งนี้หน่วยงานที่เข้าร่วมการประชุมประกอบด้วย กรมส่งเสริมคุณภาพสิ่งแวดล้อม , ทรัพยากรธรรมชาติและสิ่งแวดล้อม จังหวัดนครสวรรค์ , สำนักงานสิ่งแวดล้อม ภาค 4 , โรงเรียนสังกัดเทศบาลนครนครสวรรค์



# เบี้ยยังชีพผู้สูงอายุและเบี้ยความพิการ

ประจำปีงบประมาณ พ.ศ. 2563



กรมบัญชีกลางได้ดำเนินโครงการบูรณาการฐานข้อมูลสวัสดิการสังคม ตามโครงการ e-Payment ภาครัฐ โดยกรมบัญชีกลางจะทำหน้าที่เบิกเงินงบประมาณ และจ่ายเงินตรงเข้าบัญชีผู้มีสิทธิรับเงินเบี้ยยังชีพผู้สูงอายุและเงินเบี้ยความพิการ แทนองค์กรปกครองส่วนท้องถิ่น ตั้งแต่เดือนมกราคม 2563 เป็นต้นไป และได้จัดทำปฏิทินการจ่ายเงินเบี้ยยังชีพผู้สูงอายุและเบี้ยความพิการ ประจำปีงบประมาณ พ.ศ. 2563 โดยเริ่มตั้งแต่เดือนมกราคม 2563 เพื่อให้ผู้มีสิทธิได้ตรวจสอบ ดังนี้



เดือน / 2563	วันที่โอนเงิน
มกราคม	วันศุกร์ที่ 10 มกราคม 63
กุมภาพันธ์	วันศุกร์ที่ 7 กุมภาพันธ์ 63
มีนาคม	วันอังคารที่ 10 มีนาคม 63
เมษายน	วันศุกร์ที่ 10 เมษายน 63
พฤษภาคม	วันศุกร์ที่ 8 พฤษภาคม 63
มิถุนายน	วันพุธที่ 10 มิถุนายน 63
กรกฎาคม	วันศุกร์ที่ 10 กรกฎาคม 63
สิงหาคม	วันจันทร์ที่ 10 สิงหาคม 63
กันยายน	วันพฤหัสบดีที่ 10 กันยายน 63

หมายเหตุ: กรณีผู้มีสิทธิต้องการแก้ไขเปลี่ยนแปลงวิธีการรับเงินหรือบัญชีธนาคารการรับเงิน จะต้องยื่นคำขอเปลี่ยนแปลงภายในวันที่ 25 ของเดือน จึงจะสามารถแก้ไขเปลี่ยนแปลงให้มีผลได้ในเดือนถัดไป

ที่มา: กรมบัญชีกลาง

# สรุปผลการแข่งขันกีฬานักเรียนนักศึกษาแห่งชาติ ครั้งที่ 41 ประจำปี 2563 “อุดรธานีเกมส์” : ประเภทกีฬาว่ายน้ำหนัก




โรงเรียนกีฬาเทศบาลนครนครสวรรค์ (ในฐานะตัวแทน เขต 6) ได้เหรียญรางวัล : 10 เหรียญทอง 7 เหรียญเงิน และ 6 เหรียญทองแดง

1. นายสันหนัฐ ภูมิไชยา รุ่น 49 กิโลกรัม : 2 เหรียญเงิน 1 เหรียญทองแดง
2. นางสาวดาพร โพธิ์ศรี รุ่น 49 กิโลกรัม : 2 เหรียญทอง 1 เหรียญเงิน
3. นางสาวสุชาดา สุขเกษม รุ่น 55 กิโลกรัม : 1 เหรียญเงิน 1 เหรียญทองแดง
4. นายสิทธิกร ศิริสวัสดิ์ รุ่น 73 กิโลกรัม : 3 เหรียญทอง ((ทำลายสถิติ 30 กิโลกรัม))
5. นายทศพร สุขสำราญ รุ่น 73 กิโลกรัม : 1 เหรียญเงิน 2 เหรียญทองแดง
6. นายศราวุธ แสงหิรัญ รุ่น 81 กิโลกรัม : 2 เหรียญทอง 1 เหรียญเงิน ((ทำลายสถิติ 45 กิโลกรัม))
7. นายฉัตรกร แซ่ตัน รุ่น 89 กิโลกรัม : 2 เหรียญเงิน 1 เหรียญทองแดง
8. นางสาวจิรัชยา กัดดับบพ่า รุ่น 81 กิโลกรัม : 3 เหรียญทอง ((ทำลายสถิติ 5 กิโลกรัม))

## โรงเรียนกีฬาเทศบาลนครสวรรค์ติดทีมชาติไทยฟุตบอลชาย รุ่นอายุ 17 ปี



นายธนยศ ณ นคร นักเรียนโรงเรียนกีฬาเทศบาลนครนครสวรรค์ ติดทีมชาติไทยฟุตบอลชาย รุ่นอายุ 17 ปี เข้าเก็บตัวเพื่อเข้าร่วมแข่งขันในรายการ jockey club international football invitational tournament 2020 ระหว่างวันที่ 4 - 11 กุมภาพันธ์ 2563 ณ ประเทศฮ่องกง


 สมาคมกีฬาฟุตบอลแห่งประเทศไทย ในพระบรมราชูปถัมภ์  
 284 อาคาร 40 ปี การกีฬาแห่งประเทศไทย (อาคาร 2) ถนนพหลโยธิน แขวงจตุจักร กรุงเทพฯ 10240 โทรศัพท์ : 0-2011-7177 ถึง 80 โทรสาร : 0-2065-1561 อีเมล : info@fathailand.org  
 ที ฟ (ช) 0183 / 2563

21 มกราคม 2563

เรื่อง ขอความอนุเคราะห์ขอตัวนักกีฬาเพื่อเข้าร่วมเก็บตัวทีมชาติไทย รุ่นอายุไม่เกิน 17 ปี  
 เป็น ผู้ดำเนินการโรงเรียนกีฬาเทศบาลนครนครสวรรค์

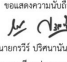
ตามที่ สมาคมกีฬาฟุตบอลแห่งประเทศไทย ในพระบรมราชูปถัมภ์ ได้ส่งนักกีฬาฟุตบอลชายทีมชาติไทย รุ่นอายุไม่เกิน 17 ปี เข้าร่วมการแข่งขันรายการ JOCKEY CLUB INTERNATIONAL INVITATION FOOTBALL TOURNAMENT 2020 ระหว่างวันที่ 4 - 11 กุมภาพันธ์ 2563 ณ ประเทศฮ่องกง นั้น

ในกรณี สมาคมกีฬาฟุตบอลแห่งประเทศไทย มีความประสงค์ขอตัวนักกีฬาในสังกัดของท่าน ซึ่งเป็นบุคคลที่มีความสามารถทางด้านกีฬาฟุตบอลเป็นอย่างดี เพื่อเข้าร่วมเก็บตัวทีมชาติไทยระหว่างวันที่ 25 มกราคม - 3 กุมภาพันธ์ 2563 และคัดเลือกเพื่อเข้าร่วมการแข่งขันดังกล่าว จำนวน 1 คน ดังรายชื่อต่อไปนี้ คือ

นายธนยศ ณ นคร

โดยขอให้ผู้ที่เกี่ยวข้องทราบตัว ในวันที่ 25 มกราคม 2563 เวลา 14.00 นาฬิกา ณ ศูนย์พัฒนาศักยภาพกีฬาฟุตบอล ภายในมหาวิทยาลัยกรุงเทพธนบุรี สำหรับค่าใช้จ่ายต่าง ๆ สมาคมกีฬาฟุตบอลแห่งประเทศไทย จะเป็นผู้รับผิดชอบ

จึงเรียนมาเพื่อโปรดพิจารณาอนุมัติ

ขอแสดงความนับถือ  
  
 (นายภรรณี รัตนานันท์กุล)  
 เลขาธิการสมาคมกีฬาฟุตบอลแห่งประเทศไทย  
 ในพระบรมราชูปถัมภ์

The Football Association of Thailand under Patronage of His Majesty the King  
 40<sup>th</sup> Anniversary Building Building 2/286, Ramkhamhaeng Road, Huamark, Bangkok, Bangkok 10240  
 Tel. +662 011 7177-80 Fax. +662 065 1561 E-mail. secretary@fathailand.org



# เทศบาลนครนครสวรรค์ ณรงค์ ลดใช้พลาสติกและโฟม หันใช้ถุงผ้าหรือผลิตภัณฑ์ที่เป็นมิตร ต่อสิ่งแวดล้อม



เทศบาลนครนครสวรรค์ นำโดย นายจิตตเกษมณ์ นิโรจน์ธนรัฐ นายกเทศมนตรีนครนครสวรรค์ ณรงค์ลดใช้ถุงพลาสติก และกล่องโฟม หันมาใช้ผลิตภัณฑ์ที่เป็นมิตรต่อสิ่งแวดล้อม

ตลอดระยะเวลาที่ผ่านมา ทางสำนักงานสาธารณสุขและสิ่งแวดล้อมเทศบาลนครนครสวรรค์ ได้มีการรณรงค์ทำกิจกรรมให้ความรู้เกี่ยวกับพิษภัยจากถุงพลาสติกหรือกล่องโฟมแก่ประชาชนผู้บริโภค และผู้จำหน่ายอาหารและสินค้า

ซึ่งการใช้ผลิตภัณฑ์ที่เป็นมิตรต่อสิ่งแวดล้อมแทนการใช้โฟมหรือถุงพลาสติก เป็นอีกหนึ่งเรื่องที่เทศบาลนครนครสวรรค์ เล็งเห็นถึงความสำคัญ เพราะถุงพลาสติกและกล่องโฟมเป็นหนึ่งในขยะที่มีปริมาณมากซึ่งไม่เพียงแต่ย่อยสลายยากเท่านั้น ยังมีพิษภัยต่อผู้บริโภคที่ทานอาหารปนเปื้อนอาจก่อให้เกิดมะเร็ง ลองหันมาใช้ถุงผ้าหรือกล่องกระดาษรีไซเคิลปรับเปลี่ยนแปลงพฤติกรรมในชีวิตประจำวัน หันมาใช้ผลิตภัณฑ์ที่เป็นมิตรต่อตัวเองและสิ่งแวดล้อม ลดการใช้ถุงพลาสติก ปฏิเสธการใช้ถุงพลาสติก เพื่อสุขภาพที่ดีของตนเอง และเป็นการลดขยะ โฟม พลาสติกอย่างยั่งยืนและเป็นมิตรกับสิ่งแวดล้อม





คณะกรรมการจัดงานประเพณีแห่เจ้าพ่อ-เจ้าแม่ปากน้ำโพ ประจำปี 2563-2564 คณะมั่งกรทองเจ้าพ่อ-เจ้าแม่ปากน้ำโพ คณะสิงโต กว๋องสิ่ว คณะสิงโตปักกิ่ง คณะสิงโตทองฮากกา คณะสิงโตฮกเกี้ยน คณะเสื่อไหนดำ คณะเอ็งกอ และสมาคมส่งเสริมดนตรีเจ้าพ่อ-เจ้าแม่ปากน้ำโพ เข้าคาราวะอวยพร นายจิตตเกษมณ์ นิโรจน์ธนรัฐ นายกเทศมนตรีนครนครสวรรค์ คณะผู้บริหาร และพนักงานเทศบาล เนื่องในเทศกาลตรุษจีน พ.ศ.2563



จิตอาสาเราทำความดี เพื่อชาติ ศาสน์ กษัตริย์ ร่วมทำความสะอาดพื้นที่สาธารณะ



สำนักงานสาธารณสุขและสิ่งแวดล้อม เทศบาลนครนครสวรรค์ ทำความสะอาดพื้นที่บริเวณจัดงานประเพณีตรุษจีนนครสวรรค์ ทั้งกลางคืนหลังเลิกงานและช่วงเช้าเป็นประจำทุกวันของการจัดงาน



นายปรีชา เดชพันธุ์ รองผู้ว่าราชการจังหวัดนครสวรรค์ นำคณะศึกษาดูงานจากมหาวิทยาลัยนวมินทราชินา “โครงการศึกษาอบรมหลักสูตรผู้บริหารระดับสูงด้านการพัฒนาผู้นำเมือง” (ผู้นำเมืองรุ่นที่ 5) เข้าเยี่ยมชม “พาสาน” อาคารสัญลักษณ์ต้นแม่น้ำเจ้าพระยา โดยมี นายจิตตเกษมณ์ นิโรจน์ธนรัฐ นายกเทศมนตรีนครนครสวรรค์พร้อมด้วยคณะผู้บริหารเทศบาลนครนครสวรรค์ร่วมให้การต้อนรับ ณ อาคารสัญลักษณ์ต้นแม่น้ำเจ้าพระยา “พาสาน”



เทศบาลนครนครสวรรค์ ติดตั้งกล้องโทรทัศน์วงจรปิด (CCTV) เพิ่มเติมในบริเวณงานตรุษจีนปากน้ำโพ ป้อมปราบอาชญากรรมให้แก่ประชาชนและนักท่องเที่ยว



นายจิตตเกษมณ์ นิโรจน์ธนรัฐ นายกเทศมนตรีนครนครสวรรค์ พร้อมคณะผู้บริหาร และพนักงานเทศบาลนครนครสวรรค์ ร่วมให้การต้อนรับ ดร.จาง ไป รองผู้อำนวยการศูนย์วัฒนธรรมแห่งประเทศไทย ณ กรุงเทพมหานคร กว๊านเฉิง รองอธิบดีกรมวัฒนธรรมและการท่องเที่ยว เมืองฝูเอ่อ มณฑลยูนนาน คุณอู๋ ซี้ รองหัวหน้าคณะนักแสดง และคณะนักแสดงทางวัฒนธรรมจากมณฑลยูนนาน สาธารณรัฐประชาชนจีน โดยเป็นการเข้าพบคาราวะเนื่องในโอกาสเดินทางมาแสดงการแสดงทางวัฒนธรรมในงานประเพณีตรุษจีนปากน้ำโพ



นายวรุดฒิ ดันวิสุทธิ รองนายกเทศมนตรีนครนครสวรรค์ เป็นประธานเปิด “โครงการ จิตดี ใจดี กลายเป็นสุข ศูนย์บริการสาธารณสุข 3 ปีงบประมาณ 2563” ณ ห้องประชุม ศูนย์พัฒนาคุณภาพชีวิตผู้สูงอายุ ศูนย์บริการสาธารณสุข 3 โดยมีนางวรรณ พวงสมบัติ รองปลัดเทศบาลนครนครสวรรค์ เป็นผู้กล่าวรายงาน พร้อมด้วยคณะผู้บริหารเทศบาลนครนครสวรรค์ร่วมในพิธี



นายจิตตเกษมณ์ นิโรจน์ธนรัฐ นายกเทศมนตรีนครนครสวรรค์ เป็นประธานในการจัดกิจกรรมเนื่องในวันครู ประจำปี พ.ศ. 2563 กิจกรรมจัดขึ้นเพื่อส่งเสริมเชิดชูเกียรติครูและวิชาชีพครู แสดงความเคารพนบ และระลึกถึงบุญคุณของครู มีคณะผู้บริหารเทศบาลนครนครสวรรค์ คณะผู้บริหารสถานศึกษา พนักงานครู และบุคลากรทางการศึกษาในสังกัดเทศบาลนครนครสวรรค์ เข้าร่วมจำนวนทั้งสิ้น 400 คน

# กฎบัตรนครสวรรค์ ส่งเสริมให้นครสวรรค์เป็นเมืองแห่งศิลปะ จัดกิจกรรม Nakhonsawan Arts on Street





เมื่อวันจันทร์ที่ 13 มกราคม 2563 เวลา 18.00 น. ที่บริเวณตรอกท่าเรือจ้งริมเขื่อนแม่น้ำเจ้าพระยา เทศบาลนครนครสวรรค์ คณะทำงานกฎบัตรนครสวรรค์ ร่วมกับมหาวิทยาลัยราชภัฏนครสวรรค์ สถานศึกษาต่างๆ จัดกิจกรรม Nakhonsawan Arts on Street โดยสืบเนื่องจากกฎบัตรนครสวรรค์ ซึ่งเป็นการพัฒนาเมืองรูปแบบใหม่เพื่อการยกระดับเศรษฐกิจและสังคม เป็นเจตนารมณ์ร่วมกันของสังคมทั้งภาครัฐ เอกชน ประชาชน และทุกภาคส่วนในพื้นที่ เพื่อกำหนดอนาคตของเมืองทั้งด้านเศรษฐกิจ สังคม และสิ่งแวดล้อม ทิศทางการพัฒนาเมือง การพัฒนาพื้นที่และกลยุทธ์ในการขับเคลื่อนเพื่อการเปลี่ยนแปลงเมืองนครสวรรค์ไปสู่ความยั่งยืนใน 10 สาขา ได้แก่ สาขาไม้ซี้และเศรษฐกิจสีเขียว สาขาอุตสาหกรรมสีเขียว สาขาคมนาคมสีเขียว สาขาเกษตรและอาหารปลอดภัย สาขาโครงสร้างพื้นฐานสีเขียว สาขาพลังงานสีเขียว สาขาที่อยู่อาศัย สาขาสวนสาธารณะ พื้นที่สาธารณะ และพื้นที่สีเขียว สาขาการปรับปรุงฟื้นฟูเมืองและการสนับสนุนการปรับปรุงฟื้นฟูชุมชนดั้งเดิม และสาขาสุภาพและสุขภาวะ ซึ่งที่ผ่านมาเทศบาลนครสวรรค์ได้ดำเนินการจัดการประชุมเพื่อนำเสนอแนวคิดการจัดทำกฎบัตรนครสวรรค์ รับฟังข้อคิดเห็นจากกลุ่มสาขา ภาคส่วนต่างๆ ในท้องถิ่นเพื่อเป็นข้อมูล พร้อมหารือรายละเอียดการดำเนินงานในขั้นตอนต่างๆ ซึ่งที่ประชุมกฎบัตรนครสวรรค์มีความเห็นร่วมกันในการส่งเสริมให้พื้นที่ในจังหวัดนครสวรรค์หรือเขตเทศบาลนครสวรรค์เป็นเมืองแห่งศิลปะเพื่อดึงดูดนักท่องเที่ยวหรือผู้ที่ชื่นชอบงานศิลปะให้เข้าสู่พื้นที่จังหวัดนครสวรรค์ ซึ่งจะเป็นการส่งเสริมเศรษฐกิจการท่องเที่ยวของท้องถิ่นอีกทางหนึ่ง

ในการนี้เพื่อส่งเสริม ประชาสัมพันธ์แนวทางดังกล่าวกฎบัตรนครสวรรค์จึงร่วมกับหน่วยงานต่างๆ จัดกิจกรรมดังกล่าวนี้ขึ้น โดยมีกิจกรรมประกอบด้วย การเสวนาศิลปะต้นแม่น้ำเจ้าพระยา โดย อ.ศักดิ์ศิริ มีสมสืบ , อ.เสนีย์ แซ่มเดช , อ.วัฒน์ โชติ ตุงคะเตชะ, อ.กิตติศักดิ์ แก้วดุก การเสวนาดนตรีร่วมสมัยภาคเหนือตอนล่าง : รศ.ดร.สุชาติ แสงทอง , ผศ.ดร.นงลักษณ์ ปิยะมั่งคณา การแสดง การแสดงเสื่อทอง ไทหนา การแสดงรำถวายเงิน การแสดงดนตรีกวีศิลป์ การแสดงดนตรีและนาฏศิลป์ร่วมสมัย





นายจิตตเกษมณ์ นิโรจน์ธนรัฐ นายกเทศมนตรีนครนครสวรรค์ เป็นประธานเปิดโครงการแก้ปัญหาความยากจน ประจำปีงบประมาณ 2563 โดยมีนางสาวสุณี มังคลารัตนศรี ปลัดเทศบาล เป็นผู้กล่าวรายงาน โครงการฯ จะสร้างแนวทางในการส่งเสริม สนับสนุน และพัฒนา ศักยภาพของประชาชนให้มีความรู้ความเข้าใจในการดำเนินชีวิตในการแก้ไขปัญหาความยากจน ให้ความรู้ในการจัดหางาน ส่งเสริมอาชีพ ที่เหมาะสม และลดค่าใช้จ่ายในการดำรงชีวิตประจำวัน



นายจิตตเกษมณ์ นิโรจน์ธนรัฐ นายกเทศมนตรีนครนครสวรรค์ เป็นประธานในพิธีเปิดกิจกรรม “การรณรงค์ อาหารปลอดภัย ท่องเที่ยว สุขใจ ตรุษจีนปากน้ำโพ พ.ศ.2563” กิจกรรมดังกล่าวจัดขึ้นโดยสืบเนื่องจากการที่เทศบาลนครนครสวรรค์และหน่วยงานต่างๆ ให้ความสำคัญกับการควบคุมคุณภาพอาหารที่ประชาชนบริโภค ที่จะต้องปลอดภัย ไร้สารปนเปื้อน



นายวรวุฒิ ตันวิสุทธิ รองนายกเทศมนตรีนครนครสวรรค์ เป็นประธาน เปิดโครงการ การพัฒนาศักยภาพ อสม. เป็น อสม.หมอบริการบ้าน ณ ห้องประชุมชั้น 5 เทศบาลนครนครสวรรค์ โดยมีนายแพทย์อภิชาติ วิสิทธิ์วงษ์ รองผู้อำนวยการโรงพยาบาลสวรรค์ประชารักษ์ เป็นผู้ กล่าวรายงาน พร้อมด้วยคณะผู้บริหารเทศบาลนครนครสวรรค์ ร่วมเป็นเกียรติในพิธี



คณะผู้บริหารเทศบาลนครนครสวรรค์ร่วมกิจกรรมวันเด็กแห่งชาติ ปี 2563 โรงเรียนสังกัดเทศบาลนครนครสวรรค์ ณ โรงเรียนสังกัดเทศบาลนครนครสวรรค์



นางจินตนา เสรีภาพ รองนายกเทศมนตรีนครนครสวรรค์ กล่าวต้อนรับและให้โอวาทแก่ตัวแทนนักเรียนเครือข่ายสถานครจากทั่วประเทศ ในโอกาสกิจกรรมทัศนศึกษา เมืองนครสวรรค์ เครือข่ายสถานคร ครั้งที่ ประจำปีการศึกษา “คืนถิ่นแดนมังกร นครปฏิญญาปากน้ำโพ” ณ อาคารเทศบาลนครนครสวรรค์



นายจิตตเกษมณ์ นิโรจน์ธนรัฐ นายกเทศมนตรีนครนครสวรรค์ พร้อมด้วย นางวรรณ พวงสมบัติ รองปลัดเทศบาลนครนครสวรรค์ ผู้แทนโรงพยาบาลศรีสวรรค์ กลุ่มสมาร์ตฟาร์มนครสวรรค์ ร่วมประชุมหารือ เรื่อง นครสวรรค์ต้นแบบกฏบัตรอาหารเชื่อมโยงสมาร์ตฟาร์มกับเครือข่ายผู้บริโภค ณ ห้องประชุม 3/2 เทศบาลนครนครสวรรค์

# PM 2.5 vs PM 10



## ฝุ่นละอองขนาด 2.5 ไมครอน

มีขนาดประมาณ 1 ใน 25 ของเส้นผ่านศูนย์กลางของเส้นผมมนุษย์  
จนมองไม่สามารถมองเห็นได้ จึงสามารถแพร่กระจายเข้าสู่ทางเดินหายใจ  
กระแสเลือด และแทรกซึมสู่กระบวนการทำงานของอวัยวะต่างๆ  
เพิ่มความเสียหายเป็นโรคระบบทางเดินหายใจแบบเรื้อรังและมะเร็ง



## ฝุ่นละอองขนาด 10 ไมครอน

ฝุ่นละอองขนาดเล็กที่มีเส้นผ่านศูนย์กลางไม่เกิน 10 ไมครอน  
ซึ่งเมื่อหายใจเข้าไปจะถูกสะสมในระบบทางเดินหายใจส่วนล่าง  
และสะสมในระดับหนึ่งจะก่อให้เกิดโรคหอบได้

## แหล่งกำเนิด



การจราจร



การเผาในที่โล่ง



อุตสาหกรรม



ครัวเรือน

## เสี่ยงเป็นโรค

- โรคหลอดเลือดในสมอง
- โรคหัวใจขาดเลือด
- โรคปอดอุดกั้นเรื้อรัง
- โรคมะเร็งปอด
- โรคติดเชื้อเฉียบพลันระบบหายใจส่วนล่าง

## ช่วยกันลด ด้วยการ



งดการเผาในที่โล่ง ใช้บริการขนส่งสาธารณะ

## การป้องกัน



- กรณีคุณภาพอากาศอยู่ในระดับที่ส่งผลกระทบต่อสุขภาพ แนะนำให้ลดชั่วโมงหรือหลีกเลี่ยงการทำกิจกรรมกลางแจ้ง  
ในพื้นที่ที่มีมลพิษสูง หากจำเป็นที่จะต้องทำกิจกรรมนอกบ้านแนะนำให้สวมหน้ากากอนามัยเพื่อป้องกันมลพิษในอากาศ
- เลือกสวมหน้ากากป้องกันฝุ่นละอองที่เหมาะสม แนะนำหน้ากาก N95 ซึ่งสามารถกรองอนุภาคฝุ่นละอองขนาด 0.3 ไมครอน  
ป้องกันฝุ่นละอองได้ถึงร้อยละ 95 ดังนั้น ควรสวมหน้ากากอนามัยอย่างถูกต้องเพื่อความปลอดภัย

" องค์การอนามัยโลก (WHO) กำหนดให้ PM 2.5 จัดอยู่ในกลุ่มที่ 1 ของสารก่อมะเร็ง "

สามารถติดตามตรวจสอบคุณภาพอากาศได้ที่  [WWW.AIR4THAI.COM](http://WWW.AIR4THAI.COM)  กรมควบคุมมลพิษ



## เรื่อง การควบคุมบุหรี่ยาสูบ ตอนที่ 9

สวัสดิ์ศรีรับท่านผู้อ่าน ผมบ่อมเทศกิจขอไว้้อาลัยแด่นาย วีระชัย สุทธิพงษ์ หรือ เฮียเซ่ง ศรีไกรลาส อดีตรองนายกเทศมนตรี นครนครสวรรค์ ตำแหน่งสุดท้ายคือ เลขาธิการนายกเทศมนตรี นครนครสวรรค์ ที่ถึงแก่กรรมเมื่อวันที่ 11 ธันวาคม พ.ศ. 2562 ซึ่งท่าน ได้เป็นผู้เชื้อเชิญให้ผู้เขียนได้มาเขียนบทความในวารสารเทศบาล นครนครสวรรค์ (บ้านเรา) ตั้งแต่ฉบับเดือนกันยายน พ.ศ. 2549 จนถึงปัจจุบัน นอกจากนี้ท่านยังได้ให้เกียรติตั้งชื่อคอลัมน์ว่า “มูม เทศกิจ” อีกด้วย

หลังจากที่ผ่านช่วงปีใหม่ม้า 3 ฉบับ ฉบับนี้ผู้เขียนขอ นำเสนอต่อในเรื่อง การควบคุมบุหรี่ยาสูบ ข้อห้ามและบทกำหนดโทษต่อจากฉบับเดือนตุลาคม 2562 ดังนี้

### 6. มาตรา 29 ขายผลิตภัณฑ์ยาสูบในสถานที่ ดังต่อไปนี้

6.1 ขายผลิตภัณฑ์ยาสูบในวัดหรือสถานที่สำหรับปฏิบัติ พิธีกรรมทางศาสนาของทุกศาสนา

6.2 ขายผลิตภัณฑ์ยาสูบในสถานบริการสาธารณสุขสถาน พยาบาลตามกฎหมายว่าด้วยสถานพยาบาลและร้านขายยาตาม กฎหมายว่าด้วยยา

6.3 ขายผลิตภัณฑ์ยาสูบในสถานศึกษาตามกฎหมายว่า ด้วยการศึกษาระดับชาติ

6.4 ขายผลิตภัณฑ์ยาสูบในสวนสาธารณะ สวนสัตว์ และ สวนสนุก

6.5 ขายผลิตภัณฑ์ยาสูบในสถานที่อื่นตามรัฐมนตรี ประกาศกำหนดโดยคำแนะนำของคณะกรรมการ

มาตรา 45 ผู้ใดฝ่าฝืนมีโทษปรับไม่เกิน 40,000 บาท

### 7. มาตรา 30 โฆษณาหรือทำการสื่อสารการตลาด ผลิตภัณฑ์ยาสูบ

มาตรา 56 วรรค 1 และ วรรค 3 กรณีผู้กระทำความผิดเป็น บุคคลทั่วไป จำคุกไม่เกิน 6 เดือน หรือปรับไม่เกิน 500,000 บาท หรือทั้งจำทั้งปรับ และปรับอีกวันละไม่เกิน 50,000 บาท ตลอดเวลา ที่ยังฝ่าฝืนหรือจนกว่าปฏิบัติได้ถูกต้อง

มาตรา 56 วรรค 2 และ วรรค 3 กรณีผู้กระทำความผิด เป็นผู้ผลิต ผู้นำเข้า ผู้ส่งออก ผลิตภัณฑ์ยาสูบ ผู้รับทำโฆษณา หรือ ผู้รับทำการสื่อสารการตลาด จำคุกไม่เกิน 1 ปี หรือปรับไม่เกินกึ่ง หนึ่งของค่าใช้จ่ายที่ใช้ในการโฆษณาหรือทำการสื่อสารการตลาด ทั้งนี้ค่าปรับต้องไม่น้อยกว่า 1,500,000 บาท หรือทั้งจำทั้งปรับ และปรับอีกวันละไม่เกิน 50,000 บาท ตลอดเวลาที่ยังฝ่าฝืนหรือ จนกว่าปฏิบัติได้ถูกต้อง

### 8. มาตรา 31 แสดงชื่อหรือเครื่องหมายผลิตภัณฑ์ ยาสูบ แสดงชื่อหรือเครื่องหมายของผู้ผลิตหรือนำเข้าผลิตภัณฑ์

ยาสูบ หรือแสดงสัญลักษณ์หรือสิ่งอื่นใดโดยทำให้สาธารณชน เข้าใจว่าเป็นชื่อหรือเครื่องหมายของผลิตภัณฑ์ยาสูบ หรือชื่อหรือ เครื่องหมายของผู้ผลิตหรือผู้นำเข้าผลิตภัณฑ์ยาสูบ ทั้งนี้ เพื่อการ โฆษณาผลิตภัณฑ์ยาสูบในกรณีดังต่อไปนี้

(1) ในสิ่งพิมพ์ เทปหรือวัสดุโทรทัศน ภาพยนตร์วิทยุ กระจายเสียง วิทยุโทรทัศน์ สื่ออิเล็กทรอนิกส์ระบบเครือข่าย คอมพิวเตอร์ หรือป้ายโฆษณา

(2) ในโรงแรมสรรพ โรงภาพยนตร์ หรือในการแสดง การ ละเล่น การประกวด การแข่งขัน การให้บริการ หรือการประกอบ กิจกรรม อื่นใดในลักษณะเดียวกัน

(3) ในสื่อสิ่งอื่นใดหรือสถานที่ใดที่ใช้เพื่อโฆษณาหรือ ทำการสื่อสารการตลาดได้ตามที่คณะรัฐมนตรีประกาศกำหนดโดย คำแนะนำของคณะกรรมการ

มาตรา 56 วรรค 1 และ วรรค 3 กรณีผู้กระทำความผิดเป็น บุคคลทั่วไป จำคุกไม่เกิน 6 เดือน หรือปรับไม่เกิน 500,000 บาท หรือทั้งจำทั้งปรับ และปรับอีกวันละไม่เกิน 50,000 บาท ตลอดเวลา ที่ยังฝ่าฝืนหรือจนกว่าปฏิบัติได้ถูกต้อง

มาตรา 56 วรรค 2 และ วรรค 3 กรณีผู้กระทำความผิด เป็นผู้ผลิต ผู้นำเข้า ผู้ส่งออก ผลิตภัณฑ์ยาสูบ ผู้รับทำโฆษณา หรือ ผู้รับทำการสื่อสารการตลาด จำคุกไม่เกิน 1 ปี หรือปรับไม่เกินกึ่ง หนึ่งของค่าใช้จ่ายที่ใช้ในการโฆษณาหรือทำการ

สื่อสารการตลาด ทั้งนี้ค่าปรับต้องไม่น้อยกว่า 1,500,000 บาท หรือทั้งจำทั้งปรับ และปรับอีกวันละไม่เกิน 50,000 บาท ตลอด เวลาที่ยังฝ่าฝืนหรือจนกว่าปฏิบัติได้ถูกต้อง

9. มาตรา 32 วรรค 1 นำชื่อหรือเครื่องหมายของ ผลิตภัณฑ์ยาสูบ ชื่อหรือเครื่องหมายของผู้ผลิตหรือนำเข้า ผลิตภัณฑ์ยาสูบ ไปแสดงบนผลิตภัณฑ์อื่นที่ไม่ใช่ผลิตภัณฑ์ยาสูบ เช่น บนหมวก เสื้อ และ แก้วน้ำ เป็นต้น หรือนำชื่อหรือเครื่องหมาย ของผลิตภัณฑ์ยาสูบมาตัด ต่อเติม หรือดัดแปลงข้อความให้เป็น ส่วนหนึ่งของผลิตภัณฑ์นั้นเพื่อการโฆษณาชื่อหรือเครื่องหมายของ ผลิตภัณฑ์ยาสูบหรือชื่อหรือเครื่องหมายของผู้ผลิตหรือนำเข้า ผลิตภัณฑ์ยาสูบ

มาตรา 57 วรรค 1 ปรับไม่เกิน 100,000 บาท

10. มาตรา 32 วรรค 2 นำเข้าเพื่อขาย โฆษณา หรือขาย ซึ่งผลิตภัณฑ์ตามมาตรา 32 วรรค 1 ในราชอาณาจักร

มาตรา 57 วรรค 2 ปรับไม่เกิน 50,000 บาท

ฉบับนี้ขอพักไว้เท่านี้ก่อน โปรดติดตามต่อฉบับหน้าสวัสดิ์ ศรี

# เปิดลงทะเบียนเพื่อรับสวัสดิการ เบี้ยยังชีพ ประจำปี 2564

## ผู้พิการ



ผู้พิการที่ยังไม่เคยลงทะเบียน  
เพื่อขอรับเงินเบี้ยความพิการ  
มาก่อน รวมทั้งคนพิการที่ย้าย  
ภูมิลำเนาเข้ามาอยู่ในพื้นที่  
เทศบาลนครนครสวรรค์ ซึ่งเป็น  
คนพิการที่มีบัตรประจำตัว  
คนพิการตามกฎหมาย

ลงทะเบียนได้ตลอดทั้งปี

## ผู้สูงอายุ



ผู้สูงอายุ ที่จะมีอายุครบ 60 ปีบริบูรณ์  
เกิดก่อนวันที่ 2 กันยายน พ.ศ. 2504  
และไม่เป็นผู้ได้รับสวัสดิการหรือ  
สิทธิประโยชน์อื่นใดจากหน่วยงานของรัฐ

ลงทะเบียนตั้งแต่บัดนี้ ถึง 30 กันยายน 2563

สอบถามรายละเอียดเพิ่มเติมได้ที่ 056-219555 ต่อ 3703 , 3704 , 3705

เชิญชวนบริจาคเงินเบี้ยยังชีพผู้สูงอายุเข้ากองทุนผู้สูงอายุ  
เพื่อช่วยเหลือผู้สูงอายุที่มีรายได้น้อย

“บริจาคเบี้ยยังชีพกันเถอะ”



เงินบริจาคจะนำมาจ่ายเป็นเงินช่วยเหลือเพื่อการยังชีพ  
ให้แก่ผู้สูงอายุที่มีรายได้น้อยในโครงการลงทะเบียนเพื่อสวัสดิการแห่งรัฐ  
ผ่านบัตรสวัสดิการแห่งรัฐ



ผู้สูงอายุที่มีรายได้น้อย  
ที่อยู่ในโครงการลงทะเบียนเพื่อสวัสดิการแห่งรัฐ

ติดต่อขอบริจาคเบี้ยยังชีพผู้สูงอายุ  
เข้ากองทุนผู้สูงอายุ เพื่อช่วยเหลือผู้สูงอายุที่มีรายได้น้อย  
โดยนำบัตรประจำตัวประชาชนพร้อมสำเนาไปที่  
กองสวัสดิการสังคม ชั้น 3  
สำนักงานเทศบาลนครนครสวรรค์

ผู้บริจาคเบี้ยยังชีพผู้สูงอายุจะได้รับ  
เหรียญเชิดชูเกียรติ



..อ้อมใจผู้ให้  
สุขใจผู้รับ..

บริจาคเบี้ยยังชีพผู้สูงอายุวันนี้... ท่านจะเป็นส่วนหนึ่งในการช่วยเหลือผู้สูงอายุที่มีรายได้น้อยกว่า 3 ล้านคนทั่วประเทศ

# ... ความผิดฐานชิงทรัพย์ ...

ความผิดฐานชิงทรัพย์ ตามประมวลกฎหมายอาญา มาตรา 339 “ผู้ใดลักทรัพย์โดยใช้กำลังประทุษร้าย หรือขู่เข็ญว่าในทันทีนั้น จะใช้กำลังประทุษร้าย เพื่อ

- (๑) ให้ความสะดวกแก่การลักทรัพย์หรือการพาทรัพย์นั้นไป
- (๒) ให้อินให้ซึ่งทรัพย์นั้น
- (๓) ยึดถือเอาทรัพย์นั้นไว้
- (๔) ปกปิดการกระทำความผิดนั้น หรือ
- (๕) ให้อภัยจากการจับกุม

ผู้นั้นกระทำความผิดฐานชิงทรัพย์ ต้องระวางโทษจำคุก ตั้งแต่ 5 ปี ถึง 10 ปี และปรับตั้งแต่ 100,000 บาท ถึง 200,000 บาท

ถ้าการชิงทรัพย์เป็นเหตุให้ผู้อื่นรับอันตรายแก่กายหรือจิตใจ ผู้กระทำต้องระวางโทษจำคุกตั้งแต่ 10 ปี ถึง 20 ปี และปรับตั้งแต่ 200,000 บาท ถึง 400,000 บาท

ถ้าการชิงทรัพย์เป็นเหตุให้ผู้อื่นรับอันตรายสาหัส ผู้กระทำต้องระวางโทษจำคุกตั้งแต่ 15 ปี ถึง 20 ปี และปรับตั้งแต่ 300,000 บาท ถึง 400,000 บาท

ถ้าการชิงทรัพย์เป็นเหตุให้ผู้อื่นถึงแก่ความตาย ผู้กระทำต้องระวางโทษประหารชีวิต หรือจำคุกตลอดชีวิต

ดังนั้น การที่คนร้ายใช้อาวุธทำร้ายผู้อื่นจนได้รับอันตรายแก่กายหรือถึงแก่ความตาย เพื่อให้ความสะดวกแก่การลักทรัพย์หรือการพาทรัพย์นั้นไป แม้ว่าผู้ตายจะไม่ใช่เจ้าของทรัพย์สินค้าก็ตาม แต่จำเลยก็มีความผิดฐานชิงทรัพย์แล้วตามประมวลกฎหมายอาญา มาตรา 339 โดยเทียบเคียงคำพิพากษาศาลฎีกาที่ 4472/2541 ดังนี้



“แม้ขณะที่จำเลยกระชากกระเป๋าถือของผู้เสียหาย จำเลยไม่ได้ขู่เข็ญว่าในทันทีนั้นจะใช้กำลังประทุษร้ายหรือได้ใช้กำลังประทุษร้ายผู้เสียหาย แต่หลังจากจำเลยกระชากกระเป๋าถือของผู้เสียหายแล้วจำเลยได้วิ่งหนีไปนั่งซ้อนท้ายรถจักรยานยนต์ซึ่งจอดอยู่ห่างจากที่ผู้เสียหายถูกกระชากสร้อยเพียง 1 ถึง 2 เมตร เพื่อหลบหนี แต่ถูก ส.วิ่งไปผลักจนรถจักรยานยนต์ล้มลง จำเลยจึงชักอาวุธมีดออกมาจะแทง ส. การกระทำของจำเลยดังกล่าวยังต่อเนื่องและเกี่ยวพันกันโดยตลอดและยังไม่ขาดตอนจากการวิ่งราวทรัพย์ทั้งการที่จำเลย ชักอาวุธมีดออกมาจะแทง ส.ทันทีที่ ส. ผลักรถจักรยานยนต์ล้มลงนั้น เป็นพฤติการณ์ที่ชี้ชัดว่าจำเลยกระทำโดยมีเจตนาขู่เข็ญไม่ให้ ส. ขัดขวางการหลบหนี เพื่อให้พ้นจากการจับกุม และเพื่อการพาทรัพย์ไป และแม้ ส. จะมีผู้เสียหายแต่เมื่อจำเลยกระทำโดยมีเจตนาดังกล่าวและการกระทำของจำเลยยังไม่ขาดตอนจากการกระชากกระเป๋าถือของผู้เสียหายถือได้ว่าจำเลยกระชากกระเป๋าถือผู้เสียหายโดยขู่เข็ญว่าทันทีนั้นจะใช้กำลังประทุษร้ายเพื่อให้พ้นจากการจับกุมแล้ว จึงเป็นความผิดฐานชิงทรัพย์”

ข้อมูลจาก : คำพิพากษาศาลฎีกาที่ 4472/2541

เทศบาลนครสวรรค์ รณรงค์ให้ประชาชน

## แยกขยะก่อนทิ้งลงถัง

ทิ้งขยะให้เป็นที่

“ไม่ทิ้งในที่ว่าง ไม่วางลงคลอง ไม่กองในที่สาธารณะ”

เป็นทิวเขยให้ท้องถิ่น “รู้หน้าที่ มีวินัย ใจอาสา อכל. ร่วมรักษาสงแวดล้อม

อาสาสมัครท้องถิ่นรักษ์โลก

อכל

Change For Good



**ขับรถพุ่งชนตำรวจ  
อาจเจอข้อหาพยายามฆ่า  
เจ้าพนักงาน**

ยานพาหนะนั้นนับว่ามีคุณอนันต์ แต่ก็มีโทษมหันต์ หากถูกนำไปใช้ในการกระทำความผิด เช่น ใช้ชนของผิดกฎหมาย ใช้เพื่อความสะดวกในการกระทำความผิดหรือหลบหนีความผิด ดังนั้น กฎหมายจึงต้องบัญญัติเอาโทษหนักขึ้นแก่ความผิดหลายข้อหาที่ใช้ยานพาหนะในการกระทำความผิด เช่น ลักทรัพย์หรือปล้นทรัพย์ โดยใช้ยานพาหนะซึ่งผู้กระทำความผิดต้องระวางโทษหนักกว่าที่บัญญัติไว้ในมาตรานั้นๆ ึ่งหนึ่ง

นอกจากนี้โดยนิสัยของคนร้าย เมื่อกระทำความผิดแล้ว การที่จะยอมรับให้ตำรวจจับแต่โดยดี คงไม่มี ยิ่งมีรถที่ช่วยพาหนีย่อมต้องหนีเพื่อไม่ให้เสียชื่อเสียงคนร้าย แม้จะเสี่ยงข้อหาหนักเพิ่มขึ้นที่จะตามมา เช่น อาจถูกตั้งข้อหาพยายามฆ่าเจ้าพนักงาน ดังคดีตัวอย่างต่อไปนี้

คำพิพากษาฎีกาที่ 6576/2542 พฤติการณ์ของจำเลยที่ขับรถพุ่งชนตำรวจขณะเข้าทำการตรวจค้นจำเลย จนตำรวจต้องกระโดดหลบขึ้นไปนอนคว่ำหน้าอยู่บนฝากระโปรงหน้ารถของจำเลย หลังจากนั้นจำเลยขับรถด้วยความเร็วสูง สลับกับการห้ามล้อหลายครั้ง เพื่อให้ตำรวจตกจากรถ การกระทำของจำเลยล้วนมุ่งประสงค์ที่จะให้ตำรวจเป็นอันตรายถึงชีวิตทั้งสิ้น แม้ตำรวจไม่ถึงแก่ความตาย แต่การกระทำของจำเลยเป็นความผิดฐานพยายามฆ่าเจ้าพนักงานซึ่งกระทำการตามหน้าที่ ศาลลงโทษจำคุกจำเลยตลอดชีวิต

ดังนั้น จึงขอฝากเตือนผู้ที่หลงผิดคิดจะเป็นคนร้ายขอให้กลับตัวกลับใจเสียใหม่ เนื่องจากท่านไม่สามารถหนีกฎ 3 กฎ นี้ไปได้ คือ 1. กฎหมาย 2. กฎแห่งกรรม 3. กฎของสังคม

## งานสุขสิ่งปฏิกูล

รับเก็บและขนอุจจาระหรือสิ่งปฏิกูล  
ลูกบาศก์เมตรละ: 200 บาท  
โทร. 056-223084

## งานบริการด้านความสะอาด

รับเก็บขนมูลฝอยเป็นครั้งคราว เช่น กิ่งไม้ เศษวัสดุ  
ลูกบาศก์เมตรละ: 150 บาท  
โทร. 056-219549



สาธารณสุขเทศบาลนครนครสวรรค์

**ยินดีให้บริการ**

## 10 วิธีป้องกันตัวเองให้ปลอดภัยจาก

# “ไวรัสโคโรนา”



**1.** ถ้ามีแผนไปประเทศ  
ที่โรคระบาดอยู่  
ถ้าไม่จำเป็น  
ให้เลื่อนเดินทาง



**2.** หลีกเลี่ยงสัมผัสสัตว์  
ตลาดค้าสัตว์  
หรือสินค้าจากสัตว์



**3.** ไม่อยู่ในสถานที่  
ที่คนหนาแน่น



**4.** ไม่อยู่ใกล้  
ผู้มีอาการทางเดินหายใจ



**5.** กลับมาจากพื้นที่เสี่ยง  
ถ้าเริ่ม มีไข้ ไอ เจ็บคอ  
มีน้ำมูก หายใจเหนื่อยหอบ  
ให้รีบไปพบแพทย์  
พร้อมแจ้งประวัติการเดินทาง



**6.** โทรแจ้งสายด่วน  
กรมควบคุมโรค  
โทร. 1422  
เพื่อให้รถจากสถานพยาบาล  
มารับทันที



**7.** อยู่ห่าง  
จากคนที่ไอหรือจาม  
180 เซนติเมตร



**8.** ล้างมือด้วยน้ำ  
และสบู่  
อย่างน้อย 20 วินาที  
หรือใช้เจลล้างมือ  
หรือแอลกอฮอล์



**9.** กินร้อน ช้อนกลาง  
อาหารปรุงสุก  
ผักพ่นให้เพียงพอ



**10.** สวมหน้ากากอนามัย  
ในที่ชุมชน  
คนหนาแน่น

ที่มา : กรมควบคุมโรค และ องค์การอนามัยโลก



# ภาษีที่ดินและสิ่งปลูกสร้าง



## “ภาษีที่ดิน ช่วยพัฒนาท้องถิ่น พัฒนาชาติ”



ฐานภาษี ผู้เสียภาษี และผู้จัดเก็บภาษี



ฐานภาษี

มูลค่า ของ **ที่ดิน** และ **สิ่งปลูกสร้าง**

\*ราคาประเมินทุนทรัพย์



ผู้เสียภาษี

- เจ้าของที่ดิน/สิ่งปลูกสร้าง
- เจ้าของห้องชุด
- ผู้ครอบครองทรัพย์สิน หรือทำประโยชน์ในทรัพย์สิน ของรัฐ (ที่ดินและสิ่งปลูกสร้าง)



ผู้จัดเก็บภาษี

- เทศบาล
- อบต.
- กรุงเทพมหานคร
- เมืองพัทยา



### เกษตรกรรม

ทำนา ทำไร่ ทำสวน เลี้ยงสัตว์ เลี้ยงสัตว์น้ำ และกิจการอื่นตามที่ประกาศกำหนด

การจัดเก็บ :

- ตามสภาพข้อเท็จจริง
- ทำเกษตรกรรมไม่เต็มพื้นที่ เสียภาษี ตามสัดส่วนการใช้ประโยชน์
- รวมถึงที่ดินและสิ่งปลูกสร้าง ต่อเนื่องที่ใช้สำหรับเกษตรกรรม

ที่ดินหรือสิ่งปลูกสร้าง ที่เจ้าของใช้อยู่อาศัย แบ่งเป็น

#### บ้านหลังหลัก

เจ้าของบ้านและที่ดิน/ เจ้าของเฉพาะตัวบ้านมีชื่อใน เอกสารแสดงกรรมสิทธิ์ + ทะเบียนบ้าน (ไม่จำเป็นต้องเป็นเจ้าของบ้าน/ เจ้าของคนเดียวคนหนึ่ง มีชื่อในทะเบียนบ้าน)



#### ที่อยู่อาศัย

**บ้านหลังอื่น**  
เจ้าของบ้าน มีชื่อใน **โฉนด** แต่ไม่มีชื่อ ในทะเบียนบ้าน



### การทำประโยชน์ในที่ดิน และสิ่งปลูกสร้าง



อื่น ๆ

- พาณิชยกรรม
- อุตสาหกรรม
- อาคารสำนักงาน
- โรงแรม
- ร้านอาหาร
- ฯลฯ



**ที่ว่างเปล่า/ ไม่ทำประโยชน์**  
ตามควรแก่สภาพ  
ทั้งที่ดินไว้ว่างเปล่า หรือไม่ทำประโยชน์ ในปีก่อนหน้า



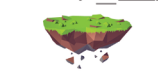
### อัตราภาษีที่ดินและสิ่งปลูกสร้าง (ปี 2563 - 2564)

มูลค่า (ลบ.)	อัตรา (%)
0 - 75	0.01
75 - 100	0.03
100 - 500	0.05
500 - 1,000	0.07
1,000 ขึ้นไป	0.1

**เกษตรกรรม** (w.d.a. 0.15%)  
บุคคลธรรมดา  
ได้รับยกเว้น อปท. ละไม่เกิน 50 ล้านบาท

มูลค่า (ลบ.)	บ้านหลังหลัก (บ้านหลังหลัก)	บ้าน + ที่ดิน (บ้านหลังหลัก)	บ้านหลังอื่น
0 - 10	ยกเว้นภาษี	ยกเว้นภาษี	0.02
10 - 50	0.02	ยกเว้นภาษี	0.02
50 - 75	0.03	0.03	0.03
75 - 100	0.05	0.05	0.05
100 ขึ้นไป	0.1	0.1	0.1

**ที่อยู่อาศัย** (w.d.a. 0.3%)



**อื่น ๆ / ที่รกร้าง**  
**ว่างเปล่า** (w.d.a. 1.2%)

มูลค่า (ลบ.)	อัตรา (%)
0 - 50	0.3
50 - 200	0.4
200 - 1,000	0.5
1,000 - 5,000	0.6
5,000 ขึ้นไป	0.7

สำหรับ ที่ว่างเปล่า/ไม่ทำประโยชน์ตามควรแก่สภาพ  
เพิ่มอัตรา 0.3% ทุก 3 ปี  
แต่อัตราภาษีรวมไม่เกิน 3%

- บ้านหลังหลัก 1 หลัง
- ส่วนของมูลค่าที่ไม่เกิน 50 ลบ. ในกรณีที่เป็นเจ้าของบ้านและที่ดิน
- ส่วนของมูลค่าที่ไม่เกิน 10 ลบ. ในกรณีที่เป็นเจ้าของเฉพาะบ้าน
- ที่ดินเกษตรกรรมของบุคคลธรรมดา
- ไม่ต้องเสียภาษีใน 3 ปีแรก
- ปีที่ 4 เป็นต้นไป ได้รับยกเว้นมูลค่าของฐานภาษีในแต่ละ อปท. รวมกันไม่เกิน 50 ลบ. เป็นการถาวร

### ยกเว้น

- ทรัพย์สินของรัฐที่ไม่ได้ห้ามผลประโยชน์
- ทรัพย์สินที่ใช้เพื่อประโยชน์สาธารณะ (รัฐ/เอกชน)
- สหประชาชาติ สถานทูต
- ทรัพย์สินส่วนกลางของอาคารชุด
- ที่ดินสาธารณูปโภคหมู่บ้านจัดสรร และนิคมอุตสาหกรรม



### การดูแลผลกระทบ

#### ลดหย่อน

- กิจการสาธารณะ เช่น โรงเรียน โรงผลิตไฟฟ้า สถานีรถไฟ ที่จอดรถโดยสารสาธารณะ เป็นต้น
- ทรัพย์สินที่อยู่ระหว่างพัฒนาเพื่อทำโครงการพักอาศัยและนิคมอุตสาหกรรม (3 ปี ตั้งแต่ยื่นขออนุญาต)
- ทรัพย์สินที่เป็น NPA ของสถาบันการเงิน (5 ปี)
- บ้านพักอาศัยซึ่งได้กรรมสิทธิ์มาจากการรับมรดก ก่อนที่ พ.ร.บ. ภาษีที่ดินและสิ่งปลูกสร้างมีผลบังคับใช้

#### ผ่อนปรน

ทยอยปรับภาษีส่วนที่เพิ่มขึ้นจากเดิม 25% 50% และ 75% ในช่วง 3 ปีแรก

#### ผ่อนชำระ

สามารถผ่อนชำระได้ 3 งวด เมษายน พฤษภาคม และมีธันวาคม หากมียอดภาษีตั้งแต่ 3,000 บาทขึ้นไป

## อย่าลืม !!! ไปเสียภาษีภายใน 31 ส.ค. 63 นะจ๊ะ



กรมส่งเสริมการปกครองท้องถิ่น (สถ.)  
www.dla.go.th



เปลี่ยนเพื่อโลกที่ดีกว่า

สำนักงานเศรษฐกิจการคลัง (สศค.)  
www.fpo.go.th



**ON AIR**

เทศบาลนครนครสวรรค์

**เสียงรับฟัง**



ข้อมูลข่าวสาร และสาระดีๆ จากเทศบาล

**FM**

104 MHz

จันทร์ - ศุกร์

11.00 น. - 12.00 น.

**สวท.**

93.25 MHz

ทุกวันเสาร์

09.15 น. - 10.00 น.

**ร:บบ**

กระจายเสียงไร้สาย

จันทร์ - ศุกร์

13.00 น. - 14.00 น.

ดำเนินรายการโดย อ.ดุชนันท์ ลอยเมฆ



**สำนักการช่าง**

**เทศบาลนครนครสวรรค์**

งานขออนุญาตก่อสร้าง ตัดแปลง รั้วถนนอาคาร 056-219555 ต่อ 2406

งานสาธารณูปโภค ถนน ไฟฟ้า 056-222193

งานสุขาภิบาล ลอกท่อระบายน้ำ 056-219555 ต่อ 2410



นครสวรรค์

**พาสานเกมส์**

กีฬานักเรียนองค์กรปกครองส่วนท้องถิ่นแห่งประเทศไทย

รอบคัดเลือก ระดับภาคเหนือ ครั้งที่ 38 ประจำปีการศึกษา 2563

เดือนตุลาคม 2563

# รวมใจจัดสร้าง องค์เจ้าแม่กวนอิม 3 ปาง ความสูง 45 เมตร

ณ จุดกำเนิดแม่น้ำเจ้าพระยา ใกล้อาคารสัญลักษณ์ต้นแม่น้ำเจ้าพระยา เพื่อเป็นสถานที่สักการะ และท่องเที่ยวของภูมิภาค



ติดตามรายละเอียด ความเคลื่อนไหวการดำเนินการก่อสร้างองค์เจ้าแม่กวนอิม ได้ที่...

รวมใจจัดสร้างเจ้าแม่กวนอิม ต้นแม่น้ำเจ้าพระยา

เทศบาลนครนครสวรรค์ , มูลนิธิการศึกษาเทศบาลนครนครสวรรค์ และชมรมคนรักต้นแม่น้ำเจ้าพระยามีแนวคิดในการจัดสร้างองค์เจ้าแม่กวนอิม 3 ปาง ประกอบด้วย 1.ปางประทานพร 2. ปางถือคทาห้อย 3. ปางถือลูกประคำ ขนาดความสูงกว่า 45 เมตร บริเวณใกล้อาคารสัญลักษณ์ต้นแม่น้ำเจ้าพระยา (พาสาน) เพื่อให้เป็นที่สักการะบูชาและสถานที่ท่องเที่ยวของภูมิภาค โดยองค์เจ้าแม่กวนอิมจะประดิษฐานอยู่ในบริเวณอุทยานวัฒนธรรมต้นน้ำเจ้าพระยา ที่จะมีส่วนแสดงข้อมูลศิลปวัฒนธรรม และจัดประดับตกแต่งบริเวณโดยรอบไว้อย่างสวยงาม

แต่ทั้งนี้ในส่วนของงบประมาณการก่อสร้าง เนื่องด้วยระเบียบของทางราชการเรื่องการจัดสร้างองค์เจ้าแม่กวนอิมมีข้อจำกัด จึงได้มีการรับบริจาคทุนทรัพย์เพื่อนำไปจัดสร้างองค์เจ้าแม่กวนอิมผ่านทางมูลนิธิการศึกษาเทศบาลนครนครสวรรค์



บริเวณที่จัดสร้าง  
ผู้บริจาคเงิน จำนวน 10,000 บาทขึ้นไป จะได้รับการจารึกชื่อไว้ ณ สถานที่จัดสร้าง

1. ธนาคารออมสิน เลขที่บัญชี 02024976684 ชื่อบัญชี มูลนิธิการศึกษาเทศบาลนครนครสวรรค์ (เพื่อจัดซื้อที่ดินและจัดสร้างองค์เจ้าแม่กวนอิม บริเวณต้นแม่น้ำเจ้าพระยา)
2. ธนาคารกรุงไทย เลขที่บัญชี 6330474923 ชื่อบัญชี ชมรมคนรักต้นแม่น้ำเจ้าพระยา
3. บริจาคโดยตรงได้ที่ นายกเทศมนตรีนครนครสวรรค์ ชั้น 3 เทศบาลนครนครสวรรค์  
ในวันและเวลาราชการ โทร. 081-8882455  
\*\*ผู้บริจาค 10,000 บาทขึ้นไป ผ่านธนาคารกรุณาแจ้งการบริจาคที่ โทร. 081-8882455 เพื่อยืนยันข้อมูล

## สายด่วน บริการประชาชน

งานทะเบียนราษฎร : 056-219521  
กองสารสนเทศฯ (งานแผนกที่กษ) : 056-216534  
งานประปา : 056-212175  
งานสาธารณสุข (ช่าง) : 056-222193  
งานสาธารณสุข (กำจัดสิ่งปฏิกูล) : 056-223084  
งานป้องกันฯ (ดับเพลิง) : 056-221101, 199



สำนักงานเทศบาลนครนครสวรรค์  
ถนนอรุณกวี นครสวรรค์ 60000  
ที่ นว.52002/

ประธานสภา อบจ.นครสวรรค์  
ใบอนุญาตเลขที่ 85/2544  
ปลัด อบจ.นครสวรรค์

เรียน.....  
.....  
.....

สิ่งตีพิมพ์



### วัตถุประสงค์

1. เพื่อเผยแพร่กิจกรรมการดำเนินงานของเทศบาล
2. เพื่อสร้างความสัมพันธ์และความเข้าใจระหว่างประชาชนกับเทศบาล
3. เพื่อเพิ่มคุณภาพชีวิตของประชาชนและสร้างความเข้าใจในหน้าที่ที่มีต่อสังคม

จัดทำโดย งานบริการและเผยแพร่วิชาการ กองวิชาการและแผนงาน (เสนอนะติชม) 056-219555  
พิมพ์ที่ โรงพิมพ์นิวเส็นคร นครสวรรค์ 056-214341