

ปีที่ 17 ฉบับประจำเดือนเมษายน พ.ศ. 2563

ส.อ.น.ต.ส.ว.ก.



www.nsm.go.th

facebook : เทศบาลนครนครสวรรค์

วารสาร บ้านเรา

เทศบาลนครนครสวรรค์

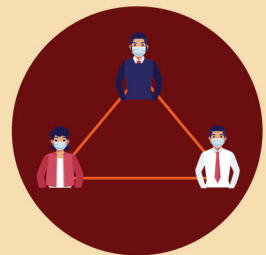
หลวงพ่อกษีสวรรค์คู่บ้าน อุทยานสวรรค์คู่เมือง สื่อเสียงเทศบาลอฉกาจ สายธารต้นเจ้าพระยา ประเพณีล้ำค่าแห่งเมือง



COVID-19

ป้องกันได้ ด้วยตัวคุณเอง

ปฏิบัติตามคำแนะนำ มาตรการต่างๆ



หยุดเชื้อ เพื่อชาติ เพื่อตัวคุณ และคนที่คุณรัก



สสส
สำนักงานกองทุนสนับสนุน
การวิจัยและสุขภาพ



1
เริ่มล้างด้วยน้ำและสบู่
ใช้ฝ่ามือถูกัน



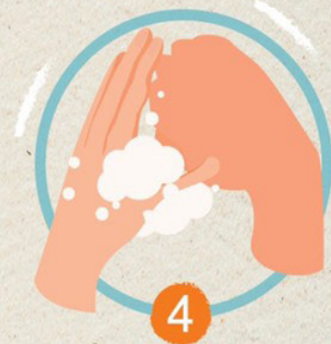
2
ใช้ฝ่ามือถูหลังมือ
และนิ้วงูชอกนิ้ว



3
ใช้ฝ่ามือถูฝ่ามือ
และนิ้วงูชอกนิ้ว

เทคนิคล้างมือ ให้ห่างไกล

ไวรัสโควิด-19



4
ใช้หลังนิ้วมือถูฝ่ามือ



5
ใช้ฝ่ามือถูรอบข้อนิ้ว



6
ใช้ปลายนิ้วมือ
ถูขวางฝ่ามือ



7
ใช้ฝ่ามือถูนิ้วหัวแม่มือ
โดยรอบ



สายตรง

นายกเทศมนตรีนครนครสวรรค์

ทุกคำถาม.. ทุกปัญหา.. และเรื่องราวต่างๆ

ทุกเรื่องราวจะได้รับการแก้ไขและนำไปเป็นข้อมูลในการปรับปรุงพัฒนาการบริหารและบริการ

เพื่อความเป็นอยู่ที่ดีของประชาชนในเขตเทศบาลนครนครสวรรค์

กรุณาแจ้งผ่าน..



ตู่ปณ.999

facebook

จิตตเกษมณ์ นิโรจน์รัฐ jittakasem nirojthanarat



แจ้งปะปาขัดข้อง เกิดเหตุเพลิงไหม้



ในบ้านหรือที่สาธารณะ:

โทร 056-212175, 056-336669, 095-3072757

น้ำทุกชนิดมีคุณภาพ กรวดน้ำใช้น้ำอย่างประหยัด

24 ชั่วโมง

แจ้ง 199
056-221101



NSM wifi City อินเทอร์เน็ตฟรี เพื่อประชาชน



พัฒนา
ใหม่

เร็ว แรง กว่าเดิม
เพิ่มจุดให้บริการ
ใช้งานนอกเขตเทศบาล (ในอนาคต)



ผู้ใช้รายเดิมและผู้ใช้รายใหม่ สมัครการใช้งานได้ที่...

งานเทคโนโลยีสารสนเทศ ชั้น 3 เทศบาลนครนครสวรรค์ สอบถามเพิ่มเติม โทร. 056-219528

**เตรียมอุปกรณ์พร้อมบัตรประชาชนมาลงทะเบียนด้วย



เทศบาลนครสวรรค เตรียมการล่วงหน้า คาดการณ์มีน้ำประปา ให้ประชาชนใช้ตลอดแล้ง

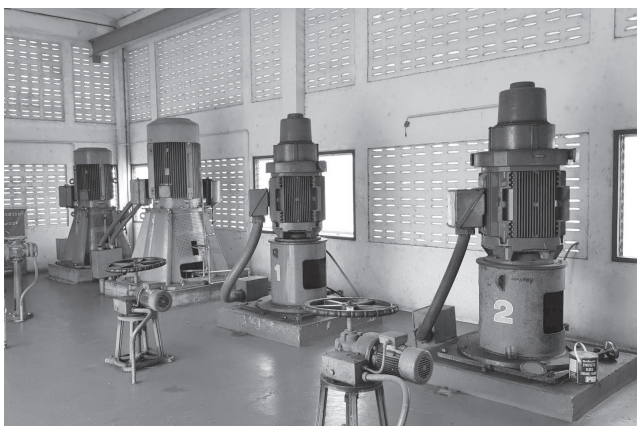
นายจิตตเกษมณ์ นิโรจน์ธนรัฐนายกเทศมนตรีนครนครสวรรค เรียนประชาสัมพันธว่าจากการที่ในช่วงฤดูร้อนพื้นที่ส่วนใหญ่ของประเทศไทยจะต้องประสบกับปัญหาภัยแล้งขาดแคลนน้ำอุปโภคบริโภค โดยพื้นที่ในเขตเทศบาลได้รับผลกระทบจากปัญหาดังกล่าวพอสมควร แต่จากการที่เทศบาลนครนครสวรรคได้มีการเตรียมการเพื่อบรรเทาปัญหาดังกล่าวซึ่งอาจมีผลกระทบต่อระบบการผลิตน้ำประปาเพื่อบริการประชาชนไว้ล่วงหน้า ทำให้ประชาชนผู้ใช้น้ำในเขตเทศบาลนครนครสวรรคจำนวนมากกว่า 32,000 ครัวเรือน ยังคงมีน้ำประปาเพื่ออุปโภคและบริโภคอย่างเพียงพอ



โดยเทศบาลนครนครสวรรค ได้มีการดำเนินการต่างๆ เพื่อบรรเทาปัญหาภัยแล้งและเตรียมการผลิตน้ำประปาในช่วงหน้าแล้งไว้ล่วงหน้า อาทิ

- ดำเนินการทำแบรีเออร์เพื่อควบคุมให้น้ำสู่ทิศทางของระบบสูบน้ำอย่างเพียงพอ อีกทั้งขุดลอกร่องน้ำบริเวณโรงสูบน้ำแรงต่ำชุมชนหน้าผา ชุมชนเกาะยม การใช้เรือดูดทรายขยายร่องน้ำ และเตรียมความพร้อมในการต่อท่อทางดูดในบริเวณที่มีระดับน้ำต่ำ ซึ่งหากกระดับน้ำต่ำลงไปก็ยังมีกรเตรียมการวัสดุอุปกรณ์ไว้เพื่อรองรับแล้ว

- มีการติดตั้งแพเครื่องสูบน้ำดิบ รวม 5 ชุด ที่โรงสูบน้ำแรงต่ำ โรงประปาเกาะยม เพื่อเตรียมการสูบน้ำดิบในช่วงฤดูแล้งซึ่งไม่สามารถใช้เครื่องสูบน้ำแบบเวอร์ติคอลลเทอร์ไบน์ที่โรงติดตั้งบนโรงสูบน้ำดิบจากแม่น้ำได้





- มีการประสานงานกับสำนักงานชลประทานจังหวัด นครสวรรค์ และเขื่อนต่างๆ เพื่อขอทราบปริมาณน้ำที่จ่ายออกมาในแต่ละช่วงเวลา เพื่อกำหนดแผนการดำเนินการผลิตน้ำประปา
- มีการเฝ้าสังเกตระดับน้ำในแม่น้ำปิงแม่น้ำวังเพื่อให้สัมพันธ์กับการสูบน้ำประปาให้กับประชาชนได้อย่างต่อเนื่องตลอดเวลา
- ในการนี้ยังได้ทำการล้างถังตกตะกอนอย่างสม่ำเสมอเพื่อรักษาคุณภาพน้ำสะอาด น้ำประปาดีมีได้
- อีกทั้งจัดเจ้าหน้าที่ตรวจสอบแรงดันน้ำตามจุดต่าง ๆ หาท่อประปาสาธารณะที่ชำรุดรั่ว เพื่อทำการแก้ไขซ่อมแซมโดยด่วน
- พร้อมทั้งยังมีบริการน้ำดื่มตามจุดติดตั้งแทนน้ำดื่มอย่างทั่วถึง ทั้งนี้หากระบบประปาในบ้านหรือที่สาธารณะขัดข้อง กรุณาแจ้ง 056-212175 , 336669 ได้ตลอด 24 ชั่วโมง



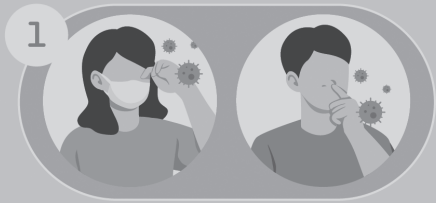
แต่ถึงอย่างไรเทศบาลนครนครสวรรค์ก็ต้องขออรรถนงค์ให้ประชาชนผู้ใช้น้ำที่ร่วมกันใช้น้ำอย่างประหยัดและรู้คุณค่า เพื่อให้มีน้ำสะอาดไว้ใช้อย่างพอเพียง เพราะนอกจากการบริการน้ำประปาให้แก่ประชาชนในพื้นที่อย่างไม่ขาดแคลนแล้ว เทศบาลนครนครสวรรค์ยังให้ความช่วยเหลือพี่น้องประชาชนในพื้นที่ใกล้เคียงที่ประสบปัญหาภัยแล้ง ผ่านทางหน่วยงานต่างๆ ทั้งจังหวัดนครสวรรค์ องค์การบริหารส่วนจังหวัดนครสวรรค์ และองค์กรปกครองส่วนท้องถิ่น และหน่วยงานต่างๆ ในช่วงฤดูแล้งของทุกปีที่ผ่านมา



"เลิก" 10 พฤติกรรมเคยชิน "ลด" เสี่ยงโควิด-19



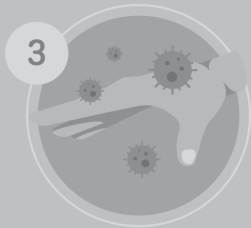
สสส



ขยี้ตา แคะจมูก



ถึงบ้านแล้ว ทิ้งตัวลงนอน
ไม่อาบน้ำเปลี่ยนเสื้อผ้าทันที



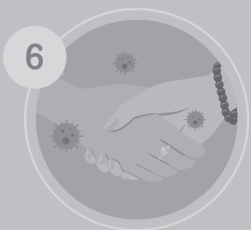
หยิบจับสารพัด
แต่ไม่ล้างมือ



ไม่พกหน้ากากผ้า
เจลล้างมือ



อยู่ใกล้กัน ล้อมห่าง
1-2 เมตร



กอด หอม จับมือ
คนรัก/ครอบครัว



ป่วยแล้ว
ไม่กักตัวเองอยู่บ้าน



ใช้ของส่วนตัว
ร่วมกับผู้อื่น



กินอาหารที่ปรุง
ทิ้งไว้นานแล้ว/อาหารดิบ



ปาร์ตี้สังสรรค์
กับเพื่อนฝูง

สายด่วน
กรมควบคุมโรค
1422



ไทยรู้สู้โควิด

ไทยรู้สู้โควิด



ไทยรู้สู้โควิด

ไทยรู้สู้โควิด



สธ. และ สสส. ชวนคนไทยรับผิชอบต่อสังคม เริ่มที่ตัวเรา ลด ละ เลิก
พฤติกรรมเคยชินที่เสี่ยงต่อการติดโรค และแพร่เชื้อโคโรนาไวรัส 2019

แยกตัวสังเกตอาการที่บ้านอย่างไร ให้มีความสุข

การแยกตัว เป็นการเสียสละช่วงเวลาสั้น ๆ เพื่อคนที่คุณรัก และคนอื่น ๆ
ปลอดภัยจากไวรัสสาย อยากรู้นึกคิดวางแผนว่าจะทำอะไรเมื่อระยะแยกตัวเสร็จสิ้น
สร้างความมั่นใจกับตัวเองว่าคุณจะรับมือกับสถานการณ์นี้ได้เช่นกัน
จำไว้ว่าช่วงเวลาที่สำคัญจะไม่อยู่กับเราตลอดไป

อึด อึด ลู๊ แล้วมันจะผ่านไป



● ใช้ชีวิตให้เหมือนเดิม

ทำกิจวัตรประจำวันที่เคยมีให้มากที่สุด
ในรูปแบบที่ปลอดภัย เช่น ทำมาจากที่บ้าน
ส่งการบ้านทางอีเมล



● ส่งต่อ

ถ้าพบมีระดับความเครียดสูง หรือเกิดอาการต่อไปนี้ได้แก่ รู้สึกกังวลรุนแรงจนไม่มีสมาธิ นอนไม่หลับ
ใจสั่น ปวดศีรษะ ขอความช่วยเหลือได้ที่
สายด่วนสุขภาพจิต 1323

● เด็กที่โดนแยกตัว

ใช้หลักเดียวกัน เด็กแต่ละวัยเข้าใจเรื่องราวไม่เหมือนกัน
ตัวอย่าง ด้วยการใช้ภาษาที่เหมาะสมกับวัย
หากิจกรรมอะไรให้ทำเพื่อความเพลิดเพลิน แล้วค่อยๆชี้แจง

● เชื่อมโยงกับคนอื่น ๆ

เตรียมอุปกรณ์ติดต่อสื่อสารเพื่อพูดคุยกับสมาชิกคนอื่น
เพื่อลดความวิตกกังวล

● หาอะไรทำแก้เบื่อ

เช่น ออกกำลังกายเป็นประจำที่บ้าน
ทำสิ่งที่ชอบช่วยคลายเบื่อและเศร้าได้

● จัดการกับความเครียด

ใช้แอปพลิเคชันจัดการความเครียด
และการนอนหลับ การฝึกเทคนิค
การหายใจคลายเครียด หรือฝึกสมาธิ

● ใช้คลื่นระดับความเครียด

ผ่านเว็บไซต์ของกรมสุขภาพจิต
โดยใช้แบบประเมินง่ายๆ วัดความเครียด
และภาวะซึมเศร้า

แหล่งข้อมูลเพิ่มเติม

- ▶ ข้อมูลเกี่ยวกับโรคและไวรัสฯ
สายด่วนกรมควบคุมโรค 1422
- ▶ บริการเรื่องสุขภาพจิต
สายด่วนกรมสุขภาพจิต 1323



แผนปฏิบัติงานออกฉีดวัคซีน ป้องกันโรคพิษสุนัขบ้า ในชุมชนเขตเทศบาลนครสวรรค์

เดือนเมษายน 2563

เวลา 08.30 น. - 12.00 น.

1	ชุมชนหัวเมืองพัฒนา	ที่ทำการชุมชน
2	ชุมชนจำลองวิทย์	ที่ทำการชุมชน
3	ชุมชนหลังอุทัยจิตต์	บริเวณป้ายชุมชนหลังอุทัยจิตต์
6	ชุมชนดาวดิ่งส์พัฒนา	บ้านประธานชุมชน
7	ชุมชนหน้าป้ายอุทยานสวรรค์	ตรงข้ามบ้านประธานชุมชน
8	ชุมชนหนองสาหร่าย	ลานออกกำลังกายชุมชน
9	ชุมชนตลาดตายนอม	ตรงข้ามบ้านประธานชุมชน
10	ชุมชนหลังแวงการทาง	ตรงข้ามบ้านประธานชุมชน
16	ชุมชนวรรณานบรรพต	ที่ทำการชุมชน
17	ชุมชนไชยศิริ	หน้าบ้านประธานชุมชน
20	ชุมชนตัดใหม่	หน้าบ้านประธานชุมชน
21	ชุมชนโกมินทร์	ที่ทำการชุมชน
22	ชุมชนสุนันทา	บ้านประธานชุมชน
23	ชุมชนป้อมหนึ่ง	ปากซอยบ้านประธานชุมชน
24	ชุมชนยุวบัณฑิต	โรงเรียนยุวบัณฑิต
27	ชุมชนวัดโพธิ์	ซอยร้านขายยานกเอี้ยง
28	ชุมชนเฉลิมชาติ	บ้านประธานชุมชน
29	ชุมชนวิมานแมน	ตรงข้ามสุนันควัปลา
30	ชุมชนหน้าวัดนครสวรรค์	ที่ทำการชุมชน

เดือนพฤษภาคม 2563

เวลา 08.30 น. - 12.00 น.

1	ชุมชนร่มชัย	ที่ทำการชุมชน
4	ชุมชนบางปรอง	ลานกีฬาชุมชน
5	ชุมชนวัดตะแบก	ศาลาวัดตะแบก
6	ชุมชนตลาดใหม่	บ้านประธานชุมชน
7	ชุมชนสถานีรถไฟ	บ้านประธานชุมชน
8	ชุมชนตลาดลาว	หน้าสมาคมฮากกา
11	ชุมชนเกาะยม	บ้านประธานชุมชน
12	ชุมชนหน้าผา	หน้าลานออกกำลังกายชุมชน
13	ชุมชนทรายทองพัฒนา	หน้าบริษัททรายทองพัฒนา
14	ชุมชนป่าไม้	ตรงข้ามที่ทำการป่าไม้เขตฯ
15	ชุมชนเดชาพัฒนา	ที่ทำการชุมชน
18	ชุมชนตลาดริมเขื่อน	ถนนเจ้าสี่พระยาหน้าร้านผ่องศรี
19	ชุมชนตลาดบ่อนไก่	ตรงข้ามสำนักงานทรัพย์สินฯ
20	ชุมชนเขาโรงควัว	ตรงข้ามบ้านประธานชุมชน
21	ชุมชนหนองปลาแห้ง	ที่ทำการชุมชน
22	ชุมชนวัดเขาจอมคีรีนาคพรต	วัดเขาจอมคีรีนาคพรต
25	ชุมชนโบสถ์เทวดาสร้าง	บ้านประธานชุมชน
26	ชุมชนวัดพรหมจริยาวาส	วัดพรหมจริยาวาส
27	ชุมชนตลาดใต้	ที่ทำการชุมชน
28	ชุมชนสุขสวรรค์	บ้านประธานชุมชน
29	ชุมชนพรสวรรค์	บ้านประธานชุมชน

เดือนมิถุนายน 2563

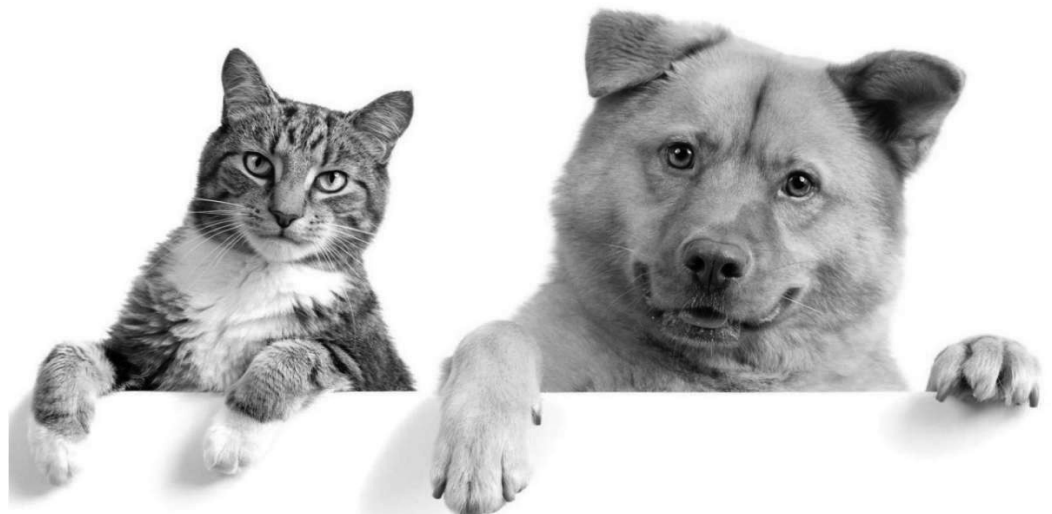
เวลา 08.30 น. - 12.00 น.

1	ชุมชนสะพานดำ	วัดสุคตวราราม
2	ชุมชนธารบัวสวรรค์	บ้านประธานชุมชน
3	ชุมชนฟ้าใหม่	บ้านประธานชุมชน
4	ชุมชนหนองผักตบ	สามแยกกลางชุมชน
5	ชุมชนเจ้าพ่อเศรษฐี	บ้านประธานชุมชน
8	ชุมชนสุขสวัสดิ์	ที่ทำการชุมชน
9	ชุมชนเขากบเอราวัณ	ปากซอยบ้านประธานชุมชน
10	ชุมชนเขานกกระเต็น	บ้านประธานชุมชน
11	ชุมชนหิมพานต์	ตรงข้ามร้านอาหารNobNob

พาน้องหมา น้องแมว มาฉีดวัคซีน

ฟรี

*เจ้าของสัตว์เลี้ยงกรุณานำบัตรประจำตัวประชาชนไปด้วย
เพื่อประกอบการลงทะเบียนรับการฉีดวัคซีน



สำนักช่าง เทศบาลนครสุวรรณคี

งานขออนุญาตก่อสร้าง ถัดแปลง รั้วถนนอาคาร 056-219555 ต่อ 2406

งานสาธารณูปโภค ถนน ไฟฟ้า 056-222193

งานสุขาภิบาล ลอกท่อระบายน้ำ 056-219555 ต่อ 2410



เทศบาลนครนครสวรรค์ ประชุมสภาเทศบาล สมัยสามัญ สมัยแรก ครั้งที่ 2 ประจำปี พ.ศ. 2563



เทศบาลนครนครสวรรค์พัฒนาฟื้นฟูเมือง ศึกษาแนวคิด SMART BLOCK เพิ่มพื้นที่สาธารณะ ลดมลภาวะทางเสียงและอากาศ ส่งเสริมกิจกรรมบนทางเท้า เสริมสร้างสภาพที่น่าอยู่



เทศบาลนครนครสวรรค์ให้บริการฉีดวัคซีนป้องกันโรคพิษสุนัขบ้าให้แก่สัตว์เลี้ยงในชุมชน โดยไม่เสียค่าใช้จ่ายใดๆ ในระหว่างวันที่ 2 มีนาคม - 11 มิถุนายน 2563



เทศบาลนครนครสวรรค์เข้ารับการตรวจประเมินรับรองมาตรฐานการพัฒนาคุณภาพ ระบบบริการอนามัยสิ่งแวดล้อม



จิตอาสาเราทำความดี เพื่อชาติ ศาสน์ กษัตริย์ ร่วมทำความสะอาดพื้นที่สาธารณะ



เทศบาลตำบลเทพารักษ์ อำเภอเมือง จังหวัดสมุทรปราการ ศึกษางานด้านการจัดการน้ำ



จังหวัดนครสวรรค์และเทศบาลนครนครสวรรค์พัฒนาสู่ Smart City ขับเคลื่อนการพัฒนาเมืองอัจฉริยะ



กฎบัตรนครสวรรค์ประชุมจัดกลุ่มและทำฐานข้อมูลฟาร์มตัวอย่าง SMART FARM สอดคล้องความต้องการของผู้บริโภค คุณภาพ สินค้า ได้มาตรฐานปลอดภัยต่อผู้บริโภค

เราจะสู้ไปด้วยกัน



เทศบาลฯ ประชาสัมพันธ์ขอความร่วมมือผู้ประกอบการค้า ตลาดสดเทศบาลฯ ร่วมปฏิบัติตามมาตรการป้องกันโรคติดเชื้อไวรัสโคโรนา (COVID-19)



เทศบาลนครนครสวรรค์ทำความสะอาด ป้องกันโคโรนา 2019 (COVID-19) ใน



เทศบาลฯ ปรับพื้นที่ตลาดสดเทศบาลฯ ป้องกันปัญหาโรคติดเชื้อไวรัสโคโรนา 2019 (COVID-19) อีกทั้งยังคงให้ความสำคัญเป็นการควบคุมคุณภาพสินค้าต่างๆ ให้สะอาดและปลอดภัยสำหรับประชาชน



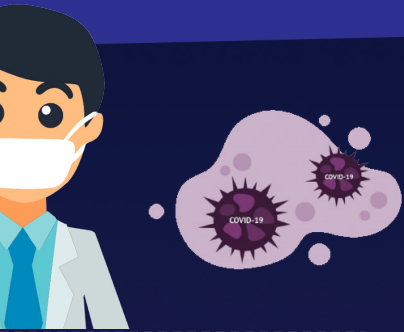
สำนักงานสาธารณสุข เทศบาลนคร
สถานประกอบการ ฝ้าระวังป้องกัน



การประชุมคณะกรรมการโรคติดต่อจังหวัดนครสวรรค์ ครั้งที่ 5/2563



ผู้ว่าราชการจังหวัดนครสวรรค์ตรวจ
สะอาดและฉีดพ่นน้ำยาฆ่าเชื้อ เพื่อ
ไวรัสโคโรนา (COVID-19) ของเทศบาล



นายอรรถพร สิงหวิชัย ผู้ว่าราชการจังหวัดนครสวรรค์ เป็นประธานในการจัดกิจกรรมทำความสะอาดเมืองนครสวรรค์ป้องกันโรคติดเชื้อไวรัสโคโรนา 2019 (COVID-19)



ทำความสะอาดในอุทยานสวรรค์ เฝ้าระวังให้แก่ประชาชนและผู้มาออกกำลังกาย



นายจิตตเกษมณ์ นิโรจน์ธนรัฐ นายกเทศมนตรีนครสวรรค์ สั่งการเจ้าหน้าที่สำนักงานสาธารณสุขและสิ่งแวดล้อม เทศบาลนครสวรรค์ ทำความสะอาดบริเวณทางเท้าโดยรอบอุทยานสวรรค์ เพื่อเฝ้าระวังป้องกันโรคติดเชื้อไวรัสโคโรนา 2019 (COVID-19)



นครสวรรค์ร่วมตรวจให้คำแนะนำและควบคุมโรคCOVID-19



เทศบาลนครสวรรค์ ทำความสะอาดฉีดพ่นน้ำยาฆ่าเชื้อภายในและบริเวณสำนักงาน พร้อมกำหนดแนวปฏิบัติเพื่อเฝ้าระวังป้องกันไวรัสโคโรนา 2019 (Covid-19) ให้แก่เจ้าหน้าที่ และประชาชนที่มาติดต่อราชการ



จัดเยี่ยมการดำเนินการล้างทำความสะอาด เฝ้าระวังป้องกัน ปัญหาโรคติดต่อเชื้อเทศบาลนครสวรรค์



การไฟฟ้าส่วนภูมิภาคลงนามสนับสนุนโครงการบริหารจัดการเพื่อการประหยัดพลังงานของเทศบาลนครนครสวรรค์



ผู้บริหารเทศบาลนครนครสวรรค์ มอบประกาศนียบัตรพร้อมให้โอวาทแก่นักเรียนที่สำเร็จการศึกษาประจำปีการศึกษา 2562 โรงเรียนสังกัดเทศบาลนครนครสวรรค์



เทศบาลนครนครสวรรค์ร่วมตรวจสอบและเก็บข้อมูลผู้เดินทางมาจากกรุงเทพฯ และปริมณฑล เพื่อจัดทำฐานข้อมูลเฝ้าระวังและควบคุมโรคฯ



เทศบาลนครนครสวรรค์ให้คำแนะนำผู้จำหน่ายอาหารรถอุทยานสวรรค์ รณรงค์ร่วมกันปฏิบัติตามมาตรการเฝ้าระวังป้องกันโรคติดเชื้อไวรัสโคโรนา(COVID-19)



เทศบาลนครนครสวรรค์ให้คำแนะนำผู้จำหน่ายอาหารรอบอุทยานสวรรค์ รณรงค์ร่วมกันปฏิบัติตามมาตรการเฝ้าระวังป้องกันโรคติดเชื้อไวรัสโคโรนา(COVID-19)



เทศบาลนครนครสวรรค์ให้คำแนะนำผู้จำหน่ายอาหารตลาดริมน้ำและริมชล รณรงค์ร่วมกันปฏิบัติตามมาตรการเฝ้าระวังป้องกันโรคติดเชื้อไวรัสโคโรนา(COVID-19)



เทศบาลนครนครสวรรค์ดำเนินการล้างทำความสะอาดถนนและทางเท้า เริ่มจากบริเวณหน้าป้ายอุทยานสวรรค์ จนถึงถนนวงศ์สวรรค์ หมุนเวียนไปในพื้นที่ต่างๆ เพื่อความสะอาดเป็นระเบียบเรียบร้อยของพื้นที่สาธารณะในเขตเทศบาลนครนครสวรรค์



จังหวัดนครสวรรค์และเทศบาลนครนครสวรรค์ จัดโครงการ “พลังคนไทยร่วมใจป้องกันไวรัสโคโรนา2019 (COVID-19) สถานีขนส่งผู้โดยสารเทศบาลนครนครสวรรค์(ศูนย์ท่ารถ)



บัตรเครดิตสูญหาย แล้วมีบุคคลอื่นนำไปใช้ โดยมิได้รับอนุญาต เจ้าของบัตรต้องรับผิดชอบชำระหนี้หรือไม่ ?

นาย A ไปสมัครขอใช้บัตรเครดิต เพื่อชำระราคาสินค้าและบริการกับธนาคารแห่งหนึ่ง ต่อมาบัตรเครดิตของนาย A สูญหาย โดยมีบุคคลอื่นนำบัตรเครดิตของนาย A ไปใช้โดยที่นาย A มิได้อนุญาต อีกทั้งนาย A ยังได้แจ้งถึงการที่บัตรเครดิตสูญหายไปยังที่ศูนย์บัตรเครดิตของธนาคารเจ้าของบัตร เพื่อให้ระงับการใช้บัตรเครดิตดังกล่าวแล้ว แม้ต่อมามีบุคคลอื่นนำบัตรเครดิตไปใช้จนเกิดภาระหนี้สินจากการใช้บัตรเครดิตเป็นจำนวนมาก ธนาคารเจ้าของบัตรเครดิตจะมาฟ้องนาย A ให้รับผิดชอบชำระหนี้ไม่ได้ครับ เรื่องนี้มีคดีขึ้นสู่ศาลแล้ว

คำพิพากษาศาลฎีกาที่ 1989/2552

ข้อตกลงการใช้บัตรเครดิต ข้อ 8 ที่กำหนดให้จำเลยต้องรับผิดชอบต่อโจทก์ในกรณีที่บัตรเครดิตสูญหาย ถูกลักขโมย หรือถูกใช้โดยบุคคลอื่นโดยมิได้รับอนุญาตจากผู้ถือบัตร (จำเลย) ที่ได้แจ้งข้อเท็จจริงดังกล่าวให้ศูนย์บัตรเครดิตของธนาคาร (โจทก์) ทราบแล้วโดยพลันเพื่อให้ระงับการใช้บัตรเครดิต ในภาระหนี้สินที่เกิดขึ้นก่อนมีการแจ้งดังกล่าวในจำนวนเงินที่เกิดจากการใช้บัตรเครดิตของผู้ถือบัตร ซึ่งถูกนำไปใช้โดยมิชอบ รวมถึงภาระหนี้สินที่เกิดขึ้นหลังจากแจ้งให้ธนาคารทราบแล้วไม่เกิน 5 นาที นอกจากนี้จะขัดแย้งกับข้อตกลงการใช้บัตรเครดิต ข้อ 6 วรรคสอง แล้ว ยังถือเป็นข้อสัญญาที่ทำให้จำเลยต้องรับภาระในหนี้ที่เกิดขึ้นจากการใช้บัตรเครดิตที่จำเลยไม่ได้ก่อขึ้นและไม่ได้อยู่ในความรับผิดชอบของจำเลย ทั้งโจทก์ยังมีทางแก้ไขความเสียหายของโจทก์ได้โดยหากโจทก์ตรวจสอบแล้วปรากฏว่าลายมือชื่อผู้ใช้บัตรเครดิตในเชลสลิปไม่ตรงกับลายมือชื่อของจำเลยผู้ถือบัตร โจทก์สามารถเรียกเงินที่ได้จ่ายไปคืนจากร้านค้าได้ ฉะนั้น เมื่อโจทก์ได้รับแจ้งจากจำเลยว่าบัตรเครดิตได้สูญหายไปเพื่อขอให้โจทก์ระงับการใช้บัตรเครดิต โจทก์จะต้องรีบดำเนินการให้จำเลยโดยเร็ว ก็จะสามารถคืนที่ว่าลายมือชื่อผู้ใช้บัตรเครดิตในเชลสลิปไม่ตรงกับลายมือชื่อของจำเลย แสดงว่าร้านเจมาร์ทไม่ได้ใช้ความระมัดระวังตรวจสอบลายมือชื่อในเชลสลิป ย่อมทำให้โจทก์มีสิทธิที่จะเรียกเงินที่ชำระไปแล้วคืนจากร้านเจมาร์ทแทนการมาเรียกเก็บจากจำเลยได้ ซึ่งเป็นธรรมกับทุกฝ่าย แต่โจทก์มิได้ทำเช่นนั้น โดยเห็นว่ามีข้อตกลงการใช้บัตรเครดิต ข้อ 8 ที่ให้จำเลยต้องรับผิดชอบต่อโจทก์อยู่แล้ว ถือเป็นภาระเอาเปรียบจำเลยเกินสมควรและเป็นการผลักภาระให้จำเลยต้องรับผิดชอบเกินกว่าวิญญูชนทั่วไปจะคาดหมายได้ตามปกติ อันเข้าลักษณะข้อสัญญาที่ไม่เป็นธรรม ข้อตกลงการใช้บัตรเครดิต ข้อ 8 จึงไม่มีผลใช้บังคับ จำเลยจึงไม่ต้องรับผิดชอบชำระหนี้ให้โจทก์





ส่วนพัฒนารายได้ สำนักการคลัง

ขยายเวลา

การชำระภาษีที่ดินและสิ่งปลูกสร้าง จากเมษายน ๒๕๖๓ เป็นสิงหาคม ๒๕๖๓

ตามที่พระราชบัญญัติภาษีที่ดินและสิ่งปลูกสร้าง พ.ศ. ๒๕๖๒ กำหนดให้เริ่มจัดเก็บภาษีที่ดินและสิ่งปลูกสร้าง ตั้งแต่วันที่ ๑ มกราคม ๒๕๖๓ เป็นต้นไป นั้น

กระทรวงมหาดไทย พิจารณาแล้วเห็นว่า เพื่อให้องค์กรปกครองส่วนท้องถิ่นทุกแห่งสามารถดำเนินการภายใต้กรอบระยะเวลาที่กฎหมายและระเบียบซึ่งออกตามความในพระราชบัญญัติภาษีที่ดินและสิ่งปลูกสร้าง พ.ศ. ๒๕๖๒ กำหนด โดยสอดคล้องกับห้วงระยะเวลาในการประกาศใช้กฎหมายลำดับรอง

จึงเห็นชอบให้ขยายกำหนดเวลาดำเนินการของผู้มีหน้าที่ต้องปฏิบัติตามกำหนดในพระราชบัญญัติภาษีที่ดินและสิ่งปลูกสร้าง พ.ศ. ๒๕๖๒ เฉพาะ

- การจัดเก็บภาษีที่ดินและสิ่งปลูกสร้าง ประจำปี ๒๕๖๓ เป็นการทั่วไป
- โดยการชำระภาษีตามแบบแจ้งการประเมิน เลื่อนไปเป็นภายในเดือนสิงหาคม ๒๕๖๓ จากเดิมต้องเสียภาษีภายในเดือนเมษายน ๒๕๖๓

เชิญชวนบริจาคเงินเบี่ยยังชีพผู้สูงอายุเข้ากองทุนผู้สูงอายุ เพื่อช่วยเหลือผู้สูงอายุที่มีรายได้น้อย



เงินบริจาคจะนำมาจ่ายเป็นเงินช่วยเหลือเพื่อการยังชีพให้แก่ผู้สูงอายุที่มีรายได้น้อยในโครงการลงทะเบียนเพื่อสวัสดิการแห่งรัฐผ่านบัตรสวัสดิการแห่งรัฐ

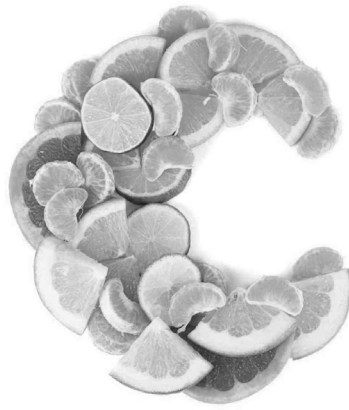


ติดต่อขอบริจาคเบี่ยยังชีพผู้สูงอายุ
เข้ากองทุนผู้สูงอายุ เพื่อช่วยเหลือผู้สูงอายุที่มีรายได้น้อย
โดยนำบัตรประจำตัวประชาชนพร้อมสำเนาไปที่
กองสวัสดิการสังคม ชั้น 3
สำนักงานเทศบาลนครนครสวรรค์

ผู้บริจาคเบี่ยยังชีพผู้สูงอายุจะได้รับ
เหรียญเชิดชวีเกียรติ



บริจาคเบี่ยยังชีพผู้สูงอายุวันนี้... ท่านจะเป็นส่วนหนึ่งในการช่วยเหลือผู้สูงอายุที่มีรายได้น้อยกว่า 3 ล้านคนทั่วประเทศ



วิตามินซี กับ โควิด-19

ช่วงนี้คงไม่มีข่าวไหนที่ยืดหน้าจอกันทีไรทุกช่องได้มากเท่าข่าวเกี่ยวกับสถานการณ์ของโรคติดเชื้อไวรัสโคโรนา 2019 หรือที่มีชื่อใหม่จำง่ายว่า โควิด-19 ซึ่งทำให้คนส่วนหนึ่งเกิดความกังวลจนแทบประสาทเสีย

ผู้เขียนในฐานะที่เป็นหนึ่งในกลุ่มเสี่ยง...(อันเนื่องจากอายุสูงได้ที่!) ก็พยายามศึกษาข้อมูลต่าง ๆ เพื่อจะได้ปฏิบัติตนให้พ้นจากภัยร้ายตัวนี้ ซึ่งก็มีข้อมูลจากกลุ่มเพื่อนพ้องหลายคนทีหลังไหลมาทางเฟซบุ๊กและกลุ่มไลน์แนะนำให้รับประทานวิตามินซี โดยอ้างว่าจะช่วยสร้างภูมิคุ้มกันและต้านทานโรคโควิด-19 ได้

ปรากฏว่าจากการค้นคว้าไปทั่ว ก็พบว่าไม่ได้เป็นอย่างที่หลาย ๆ คนแนะนำกันมา โดยเฉพาะอย่างยิ่งในข้อเขียนของ นพ.ฉันท คุรุทกุล แพทย์โรงพยาบาลรามาริบัติ ในฐานะนายกสมาคมโภชนาการเพื่อกีฬาและสุขภาพ ได้ระบุว่า จากข้อมูลในโลกสังคมออนไลน์ได้แพร่กระจายข่าวอย่างรวดเร็วในเรื่องของการทานวิตามินซีในปริมาณที่สูงสามารถรักษา coronavirus ได้ ซึ่งจากข้อมูลดังกล่าวก็ไม่มีหลักฐานทางวิทยาศาสตร์ใดที่ตอบคำถามในเรื่องของวิตามินซีช่วยรักษา COVID-19 ได้

กล่าวคือ ในความเป็นจริงวิตามินซีมีประโยชน์เพียงเล็กน้อย สำหรับการลดผลกระทบของไวรัสหวัดและไข้หวัดใหญ่ จากผลงานวิจัยจากการศึกษาที่ผ่านมาพบว่า การรับประทานวิตามินซีเป็นประจำทุกวัน ไม่สามารถป้องกันหวัดได้ และไม่มีผลลดความเสี่ยงในการเป็นหวัด ยกเว้นผู้ที่ออกกำลังกายหรือเล่นกีฬาเป็นประจำ จะสามารถลดความเสี่ยงในการเป็นหวัดได้ถึง 50%

อย่างไรก็ตาม พบว่าการรับประทานวิตามินซีเป็นประจำทุกวัน จะสามารถช่วยลดความรุนแรงและระยะเวลาในการเป็นหวัดได้ ขนาดวิตามินซีที่แนะนำให้รับประทานเพื่อลดความรุนแรงและระยะเวลาในการเป็นหวัดคือ 1,000-3,000 มิลลิกรัมต่อวัน และในผู้ที่ไม่เคยรับประทานวิตามินซีมาก่อน

หากเป็นหวัดแล้วจึงเริ่มรับประทานวิตามินซี จะไม่สามารถช่วยลดความรุนแรงหรือระยะเวลาในการเป็นหวัดได้เลย” นพ.ฉันท กล่าว

นพ.ฉันท กล่าวต่ออีกว่า จากงานวิจัยดังกล่าวเห็นได้ชัดในเรื่องของการใช้วิตามินเพื่อสร้างภูมิคุ้มกันของโรคเพื่อป้องกันไข้หวัดนั้นไม่สามารถดำเนินการได้จากการทานวิตามินซีเพียงอย่างเดียว แต่ต้องออกกำลังกายเพื่อรักษาสภาพร่างกายให้แข็งแรง ไม่ได้มีงานวิจัยรองรับการป้องกันโรคจากวิตามินซีดังกล่าว แต่การกินวิตามินซีก็ถือว่าเป็นสิ่งที่สำคัญต่อร่างกาย ซึ่งศูนย์ควบคุมและป้องกันโรครวมถึงองค์การอนามัยโลกได้กล่าวในทิศทางเดียวกันว่า การลดปัญหา COVID-19 ได้ มีเพียงวิธีเดียวที่จะลดโอกาสในการติดเชื้อไวรัส คือการป้องกันการติดเชื้อในการดำเนินชีวิต โดยเว้นระยะห่างในการทำกิจกรรมประจำวัน การล้างมือบ่อย ๆ และการทำความสะอาดบริเวณที่อยู่อาศัยอยู่ โดยเป็นแนวทางจากผู้เชี่ยวชาญรอบโลกที่ว่า ข้อควรปฏิบัติเหล่านี้จะช่วยในเรื่องของการลดโอกาสในการติดเชื้อโควิด-19 ได้นอกจากนั้นยังสอดคล้องกับมาตรการของกระทรวงสาธารณสุขประเทศไทย ในการแนะนำให้ประชาชนดำเนินตามมาตรการคือ กินร้อน ซ้อนเรา งานเรา ล้างมือ แยกกันกิน และแยกกันอยู่ไม่ต่ำกว่า 1-2 เมตร เพื่อลดการแพร่เชื้อโรค อีกทั้งส่งเสริมให้ดูแลสุขภาพให้แข็งแรงโดยการกินอาหารที่มีประโยชน์ครบ 5 หมู่ ออกกำลังกายในระดับความหนักปานกลางอย่างสม่ำเสมอ และการพักผ่อนให้เพียงพอ เพียงเท่านี้ก็จะสามารถทำให้ตัวเราลดความเสี่ยงจากการติดเชื้อจากโรคโควิด -19 ได้

ที่ผู้เขียนนำมาฝากข้างต้นนี้เป็นความเห็นจากแพทย์โดยตรง จึงน่าจะเป็นแนวทางที่เร่า ๆ ท่าน ๆ น่าจะยึดถือและหันมาปฏิบัติตนให้เคร่งครัด เพื่อจะได้หยุดอยู่เพียง...ปอดแตกไม่ถึงกับปอดหาย อย่างที่ในสังคมออนไลน์เฝ้าทำกัน

ขอให้ทุกท่านมีสุขภาพร่างกายแข็งแรง ปลอดภัยปลอดภัยจากโควิด-19 โดยทั่วหน้า/



ความผิดฐานเคลื่อนย้ายศพ เพื่อปิดบังเหตุแห่งการตาย และเพื่ออำพรางคดี

ความผิดฐานเคลื่อนย้ายศพเพื่อปิดบังเหตุแห่งการตายและเพื่ออำพรางคดี ตามประมวลกฎหมายอาญา มาตรา ๑๙๙ ซึ่งแก้ไขเพิ่มเติมโดยพระราชบัญญัติแก้ไขเพิ่มเติมประมวลกฎหมายอาญา (ฉบับที่ 26) พ.ศ. 2560 บัญญัติไว้ว่า “ผู้ใดลอบฝัง ซ่อนเร้น ย้ายหรือทำลายศพหรือส่วนของศพเพื่อปิดบังการเกิด การตายหรือเหตุแห่งการตาย ต้องระวางโทษจำคุกไม่เกิน 1 ปี หรือปรับไม่เกิน 20,000 บาท หรือทั้งจำทั้งปรับ”

ดังนั้น ความผิดลักษณะนี้ได้เทียบเคียงคำพิพากษาศาลฎีกา 10278/2555 เพื่ออธิบายลักษณะการกระทำที่เข้าข่าย ความผิดดังกล่าว ไว้ดังนี้

“ศาลฎีกาวินิจฉัยว่า ตามภาพถ่ายปรากฏร่องรอยการเคลื่อนย้ายศพที่ลักลอบเคลื่อนย้ายศพของผู้ตายที่บริเวณใต้ถุน บ้านของจำเลยอย่างชัดเจน เห็นได้ว่าจำเลยกระทำเช่นนั้นเพื่อปิดบังและอำพรางการกระทำผิดของตน ดังนั้น การที่จำเลยลากศพผู้ตายไปไว้ที่ถนนสาธารณะหน้าบ้านห่างออกไปประมาณ 30 เมตร แม้บริเวณนั้นไม่อาจปิดบังการตายได้ ก็เป็นการกระทำเพื่อปิดบังเหตุแห่งการตายและเพื่ออำพรางการกระทำผิดของตนด้วย ประกอบกับจำเลยให้การรับ สารภาพในความผิดฐานนี้มาตั้งแต่ต้น การกระทำของจำเลยจึงเป็นความผิดฐานเคลื่อนย้ายศพเพื่อปิดบังเหตุแห่งการตาย และเพื่ออำพรางคดี ตามประมวลกฎหมายอาญา มาตรา 199”

ข้อมูลจาก : คำพิพากษาศาลฎีกาที่ 10278/2555

งานสุขสิ่งปฏิกูล

รับเก็บและขนอุจจาระหรือสิ่งปฏิกูล

ลูกบาศก์เมตรละ: 200 บาท

โทร. 056-223084

งานบริการด้านความสะอาด

รับเก็บขนมูลฝอยเป็นครั้งคราว เช่น กิ่งไม้ เศษวัสดุ

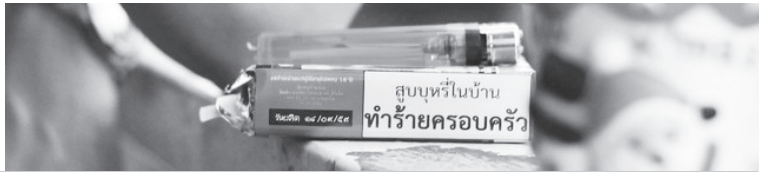
ลูกบาศก์เมตรละ: 150 บาท

โทร. 056-219549



สาธารณสุขเทศบาลนครสวรรค์

ยินดีให้บริการ



เรื่อง การควบคุมบุหรืและยาสูบ ตอนที่ 11

สวัสดิ์ศรีรับท่านผู้อ่าน ช่วงนี้เป็นช่วงรณรงค์เพื่อป้องกันโรคโควิด 19 ผมบ่อมเทศกิจขอความร่วมมือให้ท่านผู้อ่านทุกท่านปฏิบัติตามคำแนะนำขอทางราชการ ไม่ว่าจะเป็นการกินร้อน ใช้ช้อนกลาง หมั่นล้างมือ สวมหน้ากากอนามัยเป็นประจำ ไม่ควรเดินทางไปในสถานที่เสี่ยงต่อโรค และไม่ควรไปในสถานที่ที่มีผู้คนพลุกพล่านหรือหากท่านอยู่ในกลุ่มเสี่ยงควรกักตัวเองเพื่อดูอาการเป็นเวลาอย่างน้อย 14 วัน พร้อมแจ้ง อสม. ในพื้นที่ให้รับทราบ เพื่อให้เราห่างไกลปลอดภัยจากโรคโควิด 19

ฉบับนี้ผมขอแนะนำเรื่อง การควบคุมบุหรืและยาสูบ ตอนที่ 11 ซึ่งมีเนื้อหาต่อจากฉบับที่แล้ว ดังนี้

17. มาตรา 37 วรรค 4 ฝ่าฝืนคำสั่งห้ามขาย ห้ามนำเข้า หรือให้ทำลายผลิตภัณฑ์ยาสูบที่มีส่วนประกอบและสารที่เกิดจากการเผาไหม้ของส่วนประกอบไม่เป็นไปตามที่กำหนดในกฎกระทรวง (มาตรา 63 วรรค 2 กรณีผู้กระทำความผิดเป็นผู้ผลิต หรือผู้นำเข้าผลิตภัณฑ์ยาสูบ จำคุกไม่เกิน 1 ปี หรือปรับไม่เกิน 500,000 บาท หรือทั้งจำทั้งปรับ กรณีกระทำความผิดไม่ใช่ผู้ผลิตหรือผู้นำเข้าผลิตภัณฑ์ยาสูบ ปรับไม่เกิน 40,000 บาท)

18. มาตรา 38 วรรค 1 ผู้ผลิตหรือผู้นำเข้าผลิตภัณฑ์ยาสูบเพื่อขายในประเทศ ไม่ดำเนินการให้หีบห่อผลิตภัณฑ์ยาสูบ หรือผลิตภัณฑ์ยาสูบ มีขนาด สี สัญลักษณ์ ฉลาก การแสดงเครื่องหมายการค้า สัญลักษณ์ รูปภาพ และข้อความตามที่กำหนดก่อนนำออกจากแหล่งผลิตหรือก่อนนำเข้ามาในประเทศ (มาตรา 64 วรรค 1 ปรับไม่เกิน 200,000 บาท) คือไม่แสดงคำเตือนหรือหลัก

เกณฑ์ตามที่ราชการกำหนดที่หีบห่อ

19. มาตรา 38 วรรค 2 ขายผลิตภัณฑ์ยาสูบที่มีได้จัดให้มีหีบห่อผลิตภัณฑ์ยาสูบ หรือแสดงเครื่องหมายการค้า สัญลักษณ์ รูปภาพ และข้อความตามที่กฎหมายกำหนดไว้ใน มาตรา 38 วรรค 1 (มาตรา 64 วรรค 2 ปรับไม่เกิน 40,000 บาท)

20. มาตรา 39 วรรค 1 ผลิตหรือนำเข้าผลิตภัณฑ์ยาสูบเพื่อขายในประเทศ ประเภทบุหรืซีกกาแรตที่มีขนาดบรรจุต่ำกว่า 20 มวนต่อซองหรือต่อภาชนะบรรจุบุหรืซีกกาแรต มาตรา 64 วรรค 1 ปรับไม่เกิน 300,000 บาท (กรณีใน 1 ซองต้องมีบุหรื 20 มวน ผู้จะผลิตใส่ซองบุหรืไม่ครบ 20 มวนไม่ได้)

21. มาตรา 39 วรรค 2 แบ่งขายผลิตภัณฑ์ยาสูบ ประเภทบุหรืซีกกาแรต มาตรา 39 วรรค 3 ขายผลิตภัณฑ์ยาสูบ ประเภทอื่น โดยไม่เป็นไปตามหลักเกณฑ์วิธีการ และเงื่อนไขที่รัฐมนตรีประกาศกำหนดโดยคำแนะนำของคณะกรรมการ (มาตรา 65 วรรค 2 ปรับไม่เกิน 40,000 บาท) กรณีนี้คือห้ามแบ่งบุหรืขาย

22. มาตรา 40 ผู้ผลิตหรือผู้นำเข้าผลิตภัณฑ์ยาสูบไม่ส่งข้อมูล หรือส่งข้อมูลไม่ครบถ้วนเกี่ยวกับปริมาณการผลิตหรือนำเข้าในประเทศ ค่าใช้จ่ายด้านการตลาด รายได้ ค่าใช้ตามมาตรา 35 รายงานประจำปี งบดุลที่ผู้สอบบัญชีรับอนุญาต ได้รับรองแล้วและข้อมูลอื่นที่เป็นประโยชน์ในการควบคุมผลิตภัณฑ์ยาสูบให้แก่คณะกรรมการตามหลักเกณฑ์ วิธีการ และเงื่อนไขที่รัฐมนตรีประกาศกำหนดโดยคำแนะนำของคณะกรรมการ (มาตรา 66 วรรค 1 จำคุกไม่เกิน 6 เดือน หรือปรับไม่เกิน 100,000 บาท หรือทั้งจำทั้งปรับ)



ฝ่ายปกครอง สาธารณสุขจังหวัดนครสวรรค์และ ตรวจตรา การปิดสถานบันเทิงและการให้บริการ ของร้านอาหารเพื่อ ป้องกันการระบาดของโรคโควิด 19



เจ้าหน้าที่เทศกิจเทศกิจเทศบาลนครนครสวรรค์ คัดกรอง ผู้โดยสาร ที่เดินทางมาจากกรุงเทพฯ ณ สถานีขนส่งผู้โดยสาร นครสวรรค์

โรงเรียนในสังกัดเทศบาลนครสุวรรณค เปิดรับสมัครนักเรียน ปีการศึกษา 2563



- ศูนย์พัฒนาเด็กเล็ก
- ระดับชั้นอนุบาล 1-3
- ระดับประถมศึกษาปีที่ 1
- ระดับมัธยมศึกษาปีที่ 1
- ระดับมัธยมศึกษาปีที่ 4



สอบถามเพิ่มเติม

- | | |
|---------------------------------------|------------|
| - โรงเรียนเทศบาลวัดไทรใต้ (ท.1) | 056-212730 |
| - โรงเรียนเทศบาลวัดปากน้ำโพใต้ (ท.2) | 056-276588 |
| - โรงเรียนเทศบาลวัดพรหมจริยาวาส (ท.3) | 056-222403 |
| - โรงเรียนเทศบาลวัดวรนาถบรรพต (ท.4) | 056-213791 |
| - โรงเรียนเทศบาลวัดช่องศิรีฯ (ท.5) | 056-222214 |
| - โรงเรียนเทศบาลวัดจอมศรีนาคพรต (ท.6) | 056-276881 |
| - โรงเรียนเทศบาลวัดสุคตวราราม (ท.7) | 056-882689 |
| - โรงเรียนเทศบาลวัดไทรเหนือ (ท.8) | 056-212963 |



ฟรี

ทุนการศึกษา
อุปกรณ์การเรียน
อาหารกลางวัน
อาหารเสริม(นม)

เรียนฟรีมีคุณภาพ วิชาการทันสมัย ส่งเสริมสามภาษา พัฒนาทักษะวิชาชีพ

สมัครได้ตั้งแต่นี้เป็นต้นไป

ON AIR

เทศบาลนครนครสวรรค์

เสียงรับฟัง



ข้อมูลข่าวสาร และสาระดีๆ จากเทศบาล

FM

104 MHz

จันทร์ - ศุกร์

11.00 น. - 12.00 น.

สวท.

93.25 MHz

ทุกวันเสาร์

09.15 น. - 10.00 น.

ร:บบ

กระจายเสียงไร้สาย

จันทร์ - ศุกร์

13.00 น. - 14.00 น.

ดำเนินรายการโดย อ.ดุชนันท์ ลอยเมฆ



เทศบาลนครนครสวรรค์

รายใหม่

เปิดลงทะเบียนเพื่อรับสวัสดิการ เบี้ยยังชีพ ประจำปี 2564

ผู้พิการ



ผู้พิการที่ยังไม่เคยลงทะเบียน เพื่อขอรับเงินเบี้ยความพิการ มาก่อน รวมทั้งคนพิการที่ย้าย ภูมิลำเนาเข้ามาอยู่ในพื้นที่ เทศบาลนครนครสวรรค์ ซึ่งเป็น คนพิการที่มีบัตรประจำตัว คนพิการตามกฎหมาย

ลงทะเบียนได้ตลอดทั้งปี

ผู้สูงอายุ



ผู้สูงอายุ ที่จะมีอายุครบ 60 ปีบริบูรณ์ เกิดก่อนวันที่ 2 กันยายน พ.ศ. 2504 และไม่เป็นผู้ได้รับสวัสดิการหรือ สิทธิประโยชน์อื่นใดจากหน่วยงานของรัฐ

ลงทะเบียนได้ตั้งแต่บัดนี้ ถึง 29 พฤศจิกายน 2562 และ 1 มกราคม - 30 กันยายน 2563

สอบถามรายละเอียดเพิ่มเติมได้ที่ 056-219555 ต่อ 3703 , 3704 , 3705



รวมใจจัดสร้าง องค์เจ้าแม่กวนอิม 3 ปาง ความสูง 45 เมตร

ณ จุดกำเนิดแม่น้ำเจ้าพระยา ใกล้อาคารสัญลักษณ์ต้นแม่น้ำเจ้าพระยา

เพื่อเป็นสถานที่สักการะและสถานที่ท่องเที่ยวของภูมิภาค

เทศบาลนครนครสวรรค์ , มูลนิธิการศึกษา เทศบาลนครนครสวรรค์ และชมรมคนรักขัณฑ์ต้นแม่น้ำเจ้าพระยา มีแนวคิดในการจัดสร้างองค์เจ้าแม่กวนอิม 3 ปาง ประกอบด้วย 1.ปางประทานพร 2. ปางถือคทาหยู้อี้ 3. ปางถือลูกประคำ ขนาดความสูงกว่า 45 เมตร บริเวณใกล้อาคารสัญลักษณ์ต้นแม่น้ำเจ้าพระยา (พาสาน) เพื่อให้เป็นที่สักการะบูชาและสถานที่ท่องเที่ยวของภูมิภาค โดยองค์เจ้าแม่กวนอิมจะประดิษฐานอยู่ภายในบริเวณอุทยานวัฒนธรรมต้นน้ำเจ้าพระยา ที่จะมีสวนแสดงข้อมูลศิลปะวัฒนธรรม และจัดประดับตกแต่งบริเวณโดยรอบ ไว้อย่างสวยงาม

แต่ทั้งนี้ในส่วนของงบประมาณการก่อสร้าง เนื่องด้วยระเบียบของทางราชการเรื่องการจัดสร้างองค์เจ้าแม่กวนอิมมีข้อจำกัด จึงได้มีการรับบริจาคทุนทรัพย์เพื่อนำไปจัดสร้างองค์เจ้าแม่กวนอิมผ่านทางมูลนิธิการศึกษาเทศบาลนครนครสวรรค์



1. ปางประทานพร

คุ้มครองปกป้องรักษา ปลอดภัยจากอุบัติเหตุ ครอบครัวยุ้ยเย็นเป็นสุข สุขภาพแข็งแรง สมหวังตั้งปรารถนา



2. ปางถือคทาหยู้อี้

บันดาลความผาสุก จิตใจผ่องใส บัดเป่าช่วยเหลือนยามเกิดทุกข์ภัย รุธิกิจการค้าเจริญรุ่งเรือง



3. ปางถือลูกประคำ

สติปัญญาแหลมคม มีสมาธิ สมหวังในสิ่งที่ปรารถนา ขจัดสิ่งชั่วร้าย

ช่องทางการบริจาค

1. ธนาคารออมสิน เลขที่บัญชี 020249766849

ชื่อบัญชี มูลนิธิการศึกษาเทศบาลนครนครสวรรค์
(เพื่อจัดซื้อที่ดินและจัดสร้างองค์เจ้าแม่กวนอิม บริเวณต้นแม่น้ำเจ้าพระยา)

2. ธนาคารกรุงไทย เลขที่บัญชี 6330474923

ชื่อบัญชี ชมรมคนรักขัณฑ์ต้นแม่น้ำเจ้าพระยา

3. บริจาคโดยตรงได้ที่ นายกเทศมนตรีนครนครสวรรค์ ชั้น 3 เทศบาลนครนครสวรรค์

ในวันและเวลาราชการ โทร. 081-8882455

**ผู้บริจาค 10,000 บาทขึ้นไป ผ่านธนาคารกรุณาแจ้งการบริจาคที่ โทร. 081-8882455 เพื่อยืนยันข้อมูล

ผู้บริจาคเงิน
จำนวน 10,000 บาทขึ้นไป
จะได้รับการจารึกชื่อไว้
ณ สถานที่จัดสร้าง

ใส่หน้ากากอนามัยทุกครั้ง

เมื่อมาติดต่อราชการที่
เทศบาลนครนครสวรรค์



ด้วยความปรารถนาดีจาก เทศบาลนครนครสวรรค์



สายด่วน
บริการประชาชน

งานทะเบียนราษฎร : 056-219521
กองสารสนเทศฯ (งานแผนที่ภาษี) : 056-216534
งานประปา : 056-212175
งานสาธารณูปโภค (เช่า) : 056-222193
งานสาธารณสุข (กำจัดสิ่งปฏิกูล) : 056-223084
งานป้องกันฯ (ดับเพลิง) : 056-221101, 199



สำนักงานเทศบาลนครนครสวรรค์
ถนนอรรถวิ นครสวรรค์ 60000
ที่ นว.52002/

เช็กค่าพาสปอร์ตรายเดือน
ใบอนุญาตเลขที่ 85/2544
ปณจมนครสวรรค์

เรียน.....
.....
.....
.....

สิ่งตีพิมพ์



วัตถุประสงค์

1. เพื่อเผยแพร่กิจกรรมการดำเนินงานของเทศบาล
2. เพื่อสร้างเสริมความสัมพันธ์และความเข้าใจระหว่างประชาชนกับเทศบาล
3. เพื่อเพิ่มคุณภาพชีวิตของประชาชนและสร้างความเข้าใจในหน้าที่ที่มีต่อสังคม

จัดทำโดย งานบริการและเผยแพร่วิชาการ กองวิชาการและแผนงาน (เสนอแนะตีพิมพ์) 056-219555
พิมพ์ที่ โรงพิมพ์นิวเสรินคร นครสวรรค์ 056-214341