

ปีที่ 17 ฉบับประจำเดือนเมษายน พ.ศ. 2563



# วารสาร บ้านเรา

## เทศบาลนครนครสวรรค์

www.nsm.go.th

facebook : เทศบาลนครนครสวรรค์

หลวงพ่อกษิรสวรรค์คู่บ้าน อุทยานสวรรค์คู่เมือง สื่อเสียงเทศบาลอฉการ สายธารต้นเจ้าพระยา ประเพณีล้ำค่าแห่งเมือง

# รวมใจ

# หยุด



เทศบาลนครนครสวรรค์เป็นกำลังใจให้ทุกท่าน

## “เราจะผ่านช่วงเวลานี้ไปด้วยกัน”

ไวรัสโคโรนา 2019 (COVID-19)

# ป้องกันได้



ใส่หน้ากากอนามัย



อย่างน้อย  
1.5 เมตร



เว้นระยะห่าง



กินร้อน ช้อนจัน



หมั่นล้างมือ

# เทศบาลนครนครสวรรค์แบ่งเบาภาระผู้ค้า

## งดเก็บค่าเช่า

แผง ลี้อค อสังหาริมทรัพย์ ค่าจอดรถ  
ในความรับผิดชอบ

ระยะเวลา  
3 เดือน

พื้นที่ที่ได้รับการยกเว้นการจัดเก็บค่าเช่า ประกอบด้วย

1. โซนเบ็ดเตล็ดริมเขื่อนกลางวัน พื้นที่ตั้งแต่ซอยธนาคารกรุงไทย สาขานครสวรรค์จนถึงถนนสุขโขไมเกิ้ล
2. โซนตลาดผ้ากลางวัน พื้นที่ตั้งแต่ซอยธนาคารกรุงไทย สาขานครสวรรค์จนถึงตลาดเพชรพิชญ์
3. โซนริมเขื่อนกลางคืน พื้นที่ตั้งแต่บริษัทเงินทุนหลักทรัพย์เจ้าพระยาถึงสมาคมอากาศ
4. โซนขายอาหารริมเขื่อนกลางคืน พื้นที่ตั้งแต่เวทีต้นแม่น้ำเจ้าพระยาจนถึงตลาดสดเทศบาล
5. โซนแผงลอยอาหารกลางคืน ตั้งแต่สะพานป้อมหนึ่งจนถึงโรงน้ำแข็งเก่าก่อนถึงสำนักงานทรัพย์สินฯ
6. ผู้เช่าในสถานีขนส่งผู้โดยสารจังหวัดนครสวรรค์ ประกอบด้วย ผู้เช่าร้านอาหาร ของเบ็ดเตล็ด และผู้เช่าให้บริการห้องสุขาในสถานีขนส่งฯ
7. ผู้เช่าในสนามกีฬาจังหวัดนครสวรรค์ ประกอบด้วย ผู้เช่าจำหน่ายอาหารในอาคารกีฬาแบดมินตัน และซุ้มขายน้ำดื่มใกล้สระว่ายน้ำ
8. ผู้เช่าในอุทยานสวรรค์ ทั้งผู้เช่าจำหน่ายอาหาร เครื่องดื่ม บริการนวดเพื่อสุขภาพ ขายขนมปังเลี้ยงปลา ระบายสีตุ๊กตา



## เทศบาลนครนครสวรรค์ ผ่อนผันการชำระหนี้ และลดดอกเบี้ยโรงรับจำนำ บรรเทาภาระค่าครองชีพให้แก่ประชาชน

มาตรการช่วยเหลือประชาชน ในช่วงสถานการณ์การแพร่ระบาด COVID-19  
แบ่งเบาภาระผู้ปกครอง และสถานการณ์ภัยแล้ง ปี 2563

สถานธนาณูบาล (โรงรับจำนำ) ในสังกัดเทศบาลนครสวรรค์ทุกแห่ง

1. ผ่อนผันหรือยืดระยะเวลาในการชำระหนี้แก่ผู้จำนำที่ได้มาจำนำในห้วงเดือนพฤศจิกายน 2562 ถึง มิถุนายน 2563 และขยายเวลาไถ่ถอนทรัพย์สินจำนำจาก 4 เดือน 30 วัน เป็น 5 เดือน 30 วัน

2. ปรับลดอัตราดอกเบี้ยสำหรับผู้นำทรัพย์สินมาจำนำ ในระหว่างวันที่ 1 เมษายน - 30 มิถุนายน 2563

(1) เงินต้นไม่เกิน 5,000 บาท คิดอัตราดอกเบี้ยร้อยละ 0.125 ต่อเดือน

(2) เงินต้นเกินกว่า 5,000 บาท คิดอัตราดอกเบี้ยร้อยละ 1 ต่อเดือน



# สายตรง

นายกเทศมนตรีนครนครสวรรค์

ทุกคำถาม.. ทุกปัญหา.. และเรื่องราวต่างๆ

ทุกเรื่องราวจะได้รับการแก้ไขและนำไปเป็นข้อมูลในการปรับปรุงพัฒนาการบริหารและบริการ

เพื่อความเป็นอยู่ที่ดีของประชาชนในเขตเทศบาลนครนครสวรรค์

กรุณาแจ้งผ่าน..



ตู่ปณ.999

facebook

จิตตเกษมณ์ นิโรจน์รัฐ jittakasem nirojthanarat



## แจ้งปะปาขัดข้อง **เกิดเหตุเพลิงไหม้**



ในบ้านหรือที่สาธารณะ:

โทร 056-212175, 056-336669, 095-3072757

น้ำทุกชนิดมีคุณภาพ กรวดน้ำใช้น้ำอย่างประหยัด

24 ชั่วโมง

แจ้ง **199**  
**056-221101**



**NSM wifi City** อินเทอร์เน็ตฟรี เพื่อประชาชน



พัฒนา  
**ใหม่**

เร็ว แรง กว่าเดิม  
เพิ่มจุดให้บริการ  
ใช้งานนอกเขตเทศบาล (ในอนาคต)



ผู้ใช้รายเดิมและผู้ใช้รายใหม่ สมัครการใช้งานได้ที่...

งานเทคโนโลยีสารสนเทศ ชั้น 3 เทศบาลนครนครสวรรค์ สอบถามเพิ่มเติม โทร. 056-219528

\*\*เตรียมอุปกรณ์พร้อมบัตรประชาชนมาลงทะเบียนด้วย

# ขอความร่วมมือ

ผู้ที่เดินทางมาจากต่างจังหวัดและต่างประเทศ  
เมื่อท่านเดินทางมาพักอาศัย ในเขตเทศบาลนครนครสวรรค์ ขอให้ปฏิบัติตัวดังนี้

1. ให้ลงทะเบียนรายงานตัวกับเจ้าหน้าที่สาธารณสุขในพื้นที่ รายงานตัวได้ที่ 056-220473 ได้ทุกวัน เวลา 08.30 น. - 16.30 น.
2. แยกตัวสังเกตอาการไข้และอาการทางเดินหายใจทุกวัน หลีกเลี่ยงการใกล้ชิดผู้อื่น ในที่พักอาศัย จนครบ 14 วัน นับจากวันที่เดินทางกลับถึงภูมิลำเนา
3. ไม่รับประทานอาหารและใช้ภาชนะร่วมกับผู้อื่น
4. ไม่ใช้ของใช้ส่วนตัวร่วมกับผู้อื่น เช่น ผ้าเช็ดตัว หมอน ผ้าห่ม แก้วน้ำ ช้อนส้อม เป็นต้น
5. ล้างมือบ่อยๆ ด้วยน้ำสบู่ นาน 20 วินาที หรือใช้แอลกอฮอล์เจล 70 เปอร์เซ็นต์ ลูบมือจนแห้ง
6. หลีกเลี่ยงการพูดคุยใกล้ชิดกับผู้อื่น โดยเฉพาะผู้สูงอายุและผู้ป่วยเรื้อรัง
7. หากมีอาการไข้ ไอ และอาการผิดปกติในระบบทางเดินหายใจ ให้รีบแจ้งเจ้าหน้าที่สาธารณสุข, อสม. ในชุมชนเขตเทศบาลนครนครสวรรค์ หรือไปพบแพทย์



## คำสั่งจังหวัดนครสวรรค์

เพื่อการร่วมกันเฝ้าระวังป้องกันการแพร่ระบาดของโรคติดเชื้อไวรัสโคโรนา (COVID-19)

1. ให้บุคคลชาวต่างชาติ หรือบุคคลชาวไทยที่เดินทางมาจากต่างประเทศหรือเดินทางมาจากกรุงเทพมหานคร, ปริมณฑล, เขตพื้นที่อื่นที่มีความเสี่ยง เข้ามายังพื้นที่เขตเทศบาลนครสวรรค์ ให้แจ้งประธานชุมชน เพื่อดำเนินการคัดกรอง เฝ้าระวัง และจัดทำฐานข้อมูลผู้เดินทางกลับมาจากพื้นที่ดังกล่าว
2. ห้ามมิให้ประชาชนออกจากที่พักหรือเคสสถาน โดยไม่สวมหน้ากากอนามัยหรือหน้ากากผ้า
3. ให้ร้านค้าหรือร้านเครื่องดื่ม รถเข็น หาบเร่ แผงลอย กำหนดที่ตั้ง เว้นระยะห่างกันไม่น้อยกว่า 1.5 เมตร กำหนดตำแหน่งให้ลูกค้ายืนห่างกันอย่างน้อย 1 เมตร วางเจลหรือน้ำยาฆ่าเชื้อให้ลูกค้าไว้ทำความสะอาดมือ เก็บขยะให้เรียบร้อยทุกครั้งหลังเก็บร้าน ปิดร้านเวลา 22.00 น.- 04.00 น. และให้ช้อกลับเท่านั้น

หากผู้ใดฝ่าฝืนไม่ปฏิบัติตาม

ต้องระวางโทษตามมาตรา 51 แห่ง พ.ร.บ. โรคติดต่อ พ.ศ. 2558 ปรับ 20,000 บาท หรือ  
ต้องระวางโทษตามมาตรา 52 แห่ง พ.ร.บ. โรคติดต่อ พ.ศ. 2558 ต้องระวางปรับจำคุกไม่เกิน 1 ปี  
หรือปรับไม่เกิน 100,000 บาท หรือทั้งจำทั้งปรับ

# เทศบาลนครนครสวรรค์จัดตั้งศูนย์ช่วยเหลือประชาชน ผู้ได้รับผลกระทบจากมาตรการป้องกันและแก้ไขปัญหา โรคติดเชื้อไวรัสโคโรนา 2019 (COVID-19)

เปิดรับลงทะเบียนผู้ที่มีทะเบียนบ้านอยู่ในเขตเทศบาลนครสวรรค์  
เพื่อรับถุงยังชีพบรรเทาปัญหาการดำรงชีวิต ครั้วเรือนละ 1 ชุด

**ลงทะเบียนได้ที่..**

ประธานชุมชน หรือ ห้องโถงชั้น 1 เทศบาลนครนครสวรรค์  
ได้ทุกวัน (ไม่เว้นวันหยุดราชการ) ระหว่างเวลา 09.00 น.- 16.30 น.  
ตั้งแต่วันที่ 16 เมษายน เป็นต้นไป

**หลักเกณฑ์ของผู้ที่จะได้รับการช่วยเหลือ (รับถุงยังชีพครั้วเรือนละ 1 ชุด)**

1. ไม่เป็นข้าราชการที่ได้รับเงินเดือนประจำหรือเงินบำนาญ
2. ไม่เป็นพนักงาน ลูกจ้างของหน่วยงานราชการ หรือพนักงานเอกชนผู้มีเงินเดือนประจำ
3. ไม่เป็นพนักงานรัฐวิสาหกิจ
4. ไม่ได้รับเงินเยียวยาจากประกันสังคม
5. ไม่เป็นผู้ได้รับเงินจากการลงทะเบียนผู้ได้รับผลกระทบจากโรคติดเชื้อไวรัสโคโรนา 2019 (COVID-19)  
รายละเอียด: 5,000 บาท จากรัฐบาล

**ช่องทางการลงทะเบียนรับการช่วยเหลือ (รับถุงยังชีพครั้วเรือนละ 1 ชุด)**

1. ประธานชุมชน ชุมชนที่ท่าอากาศยานอยู่
2. ห้องโถงชั้น 1 เทศบาลนครนครสวรรค์ ทุกวัน (ไม่เว้นวันหยุดราชการ)  
ระหว่างเวลา 09.00 น.- 16.30 น. ตั้งแต่วันที่ 16 เมษายน เป็นต้นไป

**เอกสารประกอบการลงทะเบียน**

1. สำเนาบัตรประจำตัวประชาชน 1 ชุด
2. สำเนาทะเบียนบ้าน 1 ชุด



ด้วยความห่วงใยจาก...  
เทศบาลนครนครสวรรค์





# คู่มือเตรียมความพร้อม เมื่อต้องออกจากบ้าน

**1 วางแผน**  
รายการที่ต้องทำ

- ชื่ออาหาร
- ชื่อยา
- ธุรະนาการ
- ชื่ออาหารแมว

**2 เช็ก**  
อุณหภูมิร่างกาย

อุณหภูมิร่างกายปกติ  
36.0-37.5 องศา  
สูงกว่านี้ถือว่าไข้

**3 ใส่** หน้ากากอนามัย/  
หน้ากากผ้า

**ไม่ใส่** นาฬิกา/  
เครื่องประดับ

เพราะอาจเป็นแหล่งสะสมเชื้อโรค

**4 พก** เจลล้างมือ/  
สเปรย์แอลกอฮอล์ 70%  
และล้างมือบ่อยๆ

**5 ห้าม** สัมผัสหน้า

โดยเฉพาะ:  
ตา จมูก ปาก

**6 ลด** สัมผัสวัสดุเสี่ยง  
ประตูและบันได

**7 เลือ**

- ไปที่คนน้อยๆ
- ใช้นาน้อยๆ
- ไม่ใช้ลิฟท์

**8 รักษา**  
ระยะห่างอย่างน้อย 2 เมตร

อยู่ห่างๆ      อย่งห่างๆ

**2 เมตร**

**9 รีบ** ไปรับกลับ

ข้อมูลโดย : กรมอนามัย

Designed by : SISIDEA



# คู่มือเตรียมความพร้อม เมื่อกลับมาที่บ้าน



แค่นี้ก็อยู่กับครอบครัวได้  
อย่างปลอดภัย

8 ห้ามนั่งเก้าอี้หรือโซฟา  
ก่อนอาบน้ำ

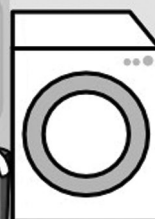


9 อาบน้ำ สระผม  
เปลี่ยนเสื้อผ้าใหม่



10

แยกซักเสื้อผ้า  
ที่ใส่นอกบ้าน  
และใส่ในบ้าน



ทำความสะอาดกระเป๋า  
โทรศัพท์ นาฬิกา กุญแจ  
ด้วยแอลกอฮอล์

7



ล้างมือด้วยสบู่/เจล  
ก่อนเปิดประตูบ้าน

6



5

ถ้าใช้น้ำกากผ้า  
ให้ซักตากแดดทุกวัน

ทิ้งหน้ากากอนามัย  
ในถังปิดมิดชิดนอกบ้าน

4



3

หากสวมชุดคลุม  
แขนไว้่นอกบ้าน



2

1

ทำความสะอาดและ  
กำจัดเชื้อโรคภายในรถ  
ด้วยแอลกอฮอล์



ถอดรองเท้านอกบ้าน  
ไม่ใส่เข้าบ้านเด็ดขาด

ข้อมูลโดย : กรมอนามัย

Designed by : SISIDEA

# How to...คุมไว้สังเกต

## คนที่พักอาศัย และแนวทางปฏิบัติ

ศูนย์ปฏิบัติการ  
ภาวะฉุกเฉิน-1422

สายด่วน  
กรมควบคุมโรค  
1422



**หยุด**  
เรียน/ทำงาน  
กิจกรรมต่างๆ



**แยก**  
ห้องนอน



**ปิด**  
ปาก/จมูก  
ด้วยทิชชูทุกครั้ง  
ที่ ไอ จาม



**ทำ**  
ความสะอาด  
ที่พัก/ของใช้



**ห้าม**  
ทานอาหารร่วมภาชนะ  
กับผู้อื่นและแยกของ  
ใช้ส่วนตัว



**ล้าง**  
มือบ่อยๆ  
ด้วยสบู่หรือ  
เจลแอลกอฮอล์



**หลีกเลี่ยง**  
ใกล้ชิดผู้อื่นโดยเฉพาะ  
ผู้ป่วย/ผู้สูงอายุ



**สวม**  
หน้ากากอนามัย  
อยู่ห่างจากคนอื่น  
1-2 เมตร

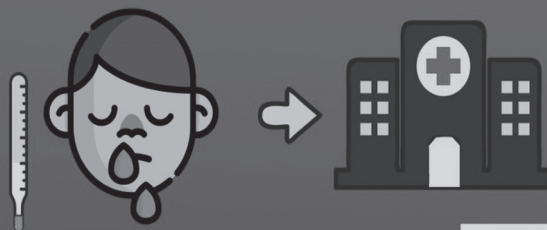


**ทิ้ง**  
หน้ากากอนามัย หรือ  
ทิชชูใช้แล้วให้ถูกวิธี  
(ใส่ถุงมิดชิดและ  
ทำความสะอาดมือทันที)

\* หากจำเป็นต้องออกนอกที่พักต้องขออนุญาตเจ้าพนักงานควบคุมโรคติดต่อในพื้นที่

### สังเกตอาการ

- วัดอุณหภูมิร่างกายทุกวัน
- สังเกตอาการตัวเอง
  - มีไข้ 37.5 องศาเซลเซียสขึ้นไป
  - ไอ มีน้ำมูก เจ็บคอ หายใจเหนื่อยหอบ
- บันทึกในรายงาน หรือทางเว็บไซต์ตามที่ตกลงไว้เป็นประจำทุกวัน
- หากพบอาการป่วยอย่างใดอย่างหนึ่ง **ควรพบแพทย์ทันที**
  - ให้แจ้งเจ้าพนักงานควบคุมโรคติดต่อ/หน่วยงานสาธารณสุขในพื้นที่



แบบบันทึกสุขภาพ

จัดทำ : 14/03/63

f รู้ทัน กันโรค





## แผนปฏิบัติงานออกฉีดวัคซีนป้องกันโรคพิษสุนัขบ้า ในชุมชนเขตเทศบาลนครนครสวรรค์

เดือนพฤษภาคม 2563

เวลา 08.30 น. - 12.00 น.

1	ชุมชนร่มชัย	ที่ทำการชุมชน
4	ชุมชนบางปรอง	ลานกีฬาชุมชน
5	ชุมชนวัดตะแบก	ศาลาวัดตะแบก
6	ชุมชนตลาดใหม่	บ้านประธานชุมชน
7	ชุมชนสถานีรถไฟ	บ้านประธานชุมชน
8	ชุมชนตลาดลาว	หน้าสมาคมฮากกา
11	ชุมชนเกาะยม	บ้านประธานชุมชน
12	ชุมชนหน้าผา	หน้าลานออกกำลังกายชุมชน
13	ชุมชนทรายทองพัฒนา	หน้าบริษัททรายทองพัฒนา
14	ชุมชนป่าไม้	ตรงข้ามที่ทำการป่าไม้เขตฯ
15	ชุมชนเดชาพัฒนา	ที่ทำการชุมชน
18	ชุมชนตลาดริมเขื่อน	ถนนเจ้าสี่พระยาหน้าร้านผ่องศรี
19	ชุมชนตลาดบ่อนไก่	ตรงข้ามสำนักงานทรัพย์สินฯ
20	ชุมชนเขาโรงครัว	ตรงข้ามบ้านประธานชุมชน
21	ชุมชนหนองปลาแห้ง	ที่ทำการชุมชน
22	ชุมชนวัดเขาจอมคีรีนาคพรต	วัดเขาจอมคีรีนาคพรต
25	ชุมชนโบสถ์เทวดาสร้าง	บ้านประธานชุมชน
26	ชุมชนวัดพรหมจริยาวาส	วัดพรหมจริยาวาส
27	ชุมชนตลาดใต้	ที่ทำการชุมชน
28	ชุมชนสุขสวรรค์	บ้านประธานชุมชน
29	ชุมชนพรสวรรค์	บ้านประธานชุมชน

เดือนมิถุนายน 2563

เวลา 08.30 น. - 12.00 น.

1	ชุมชนสะพานดำ	วัดสุคตวราราม
2	ชุมชนธารบัวสวรรค์	บ้านประธานชุมชน
3	ชุมชนฟ้าใหม่	บ้านประธานชุมชน
4	ชุมชนหนองผักตบ	สามแยกกลางชุมชน
5	ชุมชนเจ้าพ่อเศรษฐี	บ้านประธานชุมชน
8	ชุมชนสุขสวัสดิ์	ที่ทำการชุมชน
9	ชุมชนเขากบเอราวัณ	ปากซอยบ้านประธานชุมชน
10	ชุมชนเขานกกระเต็น	บ้านประธานชุมชน
11	ชุมชนหิมพานต์	ตรงข้ามร้านอาหารNobNob

พาน้องหมา  
น้องแมว  
มาฉีดวัคซีน

ฟรี

ข้อปฏิบัติสำหรับเจ้าของสัตว์เลี้ยง  
ที่มารับบริการฉีดวัคซีนฯ

- กรุณานำบัตรประจำตัวประชาชนไปด้วย เพื่อประกอบการลงทะเบียนรับการฉีดวัคซีน
- ต้องใส่หน้ากากอนามัยหรือหน้ากากผ้า
- เจ้าหน้าที่จะจัดให้ผู้รับบริการนั่งห่างกัน 1.5 เมตร

\*สอบถามเพิ่มเติมได้ที่.. สำนักงานสาธารณสุขและสิ่งแวดล้อม  
ชั้น 1 เทศบาลนครนครสวรรค์ หมายเลขโทรศัพท์ 056-219555





นางกัลยา สังข์หัตถการ ผู้อำนวยการส่วนบริการสาธารณสุขฯ พร้อมด้วย เจ้าหน้าที่สำนักงานการสาธารณสุขเทศบาลนครนครสวรรค์ มอบข้าวสารอาหารแห้ง ผ้าอ้อมสำเร็จรูป พร้อมมอบผ้าห่มและหมวกกอนามัย สิ่งของที่จำเป็นแก่ผู้สูงอายุติดบ้าน ติดเตียงและญาติ ในเขตศูนย์บริการสาธารณสุข 4 เทศบาลนครนครสวรรค์ โดยร่วมกับมูลนิธิเจริญโภคภัณฑ์สนับสนุนเครื่องอุปโภคบริโภค และสมาคมสันนิบาตจังหวัดนครสวรรค์สนับสนุนผ้าห่ม ในการนี้ได้มอบหมวกกอนามัยและเจลล้างมือแอลกอฮอล์แก่ Care giver เพื่อใช้ในการปฏิบัติหน้าที่ พร้อมให้คำแนะนำทางด้านการใช้ยาและการออกกำลังกายแก่ผู้สูงอายุตลอดจนผู้ดูแล



นายวรวิทย์ ตันวิสุทธิ์ รองนายกเทศมนตรีนครนครสวรรค์ พร้อมด้วยนางวรรณ พวงสมบัติ รองปลัดเทศบาลนครนครสวรรค์ นายกฤษณะ ไกลสิทธิ์ ผู้อำนวยการสำนักงานการสาธารณสุขและสิ่งแวดล้อม เทศบาลนครนครสวรรค์ และเจ้าหน้าที่สำนักงานการสาธารณสุขฯ ให้การต้อนรับนายแพทย์สรวิทย์ บุญสุข รองอธิบดีกรมอนามัย กระทรวงสาธารณสุข ในโอกาสตรวจเยี่ยมการดำเนินงานมาตรการ ป้องกันโรคติดเชื้อไวรัสโคโรนา 2019 (COVID-19) ในพื้นที่ตลาดสดเทศบาลนครนครสวรรค์



งานรักษาความสงบเรียบร้อย(เทศกิจ) เทศบาลนครนครสวรรค์ อำนวยความสะดวกและจัดระเบียบกิจกรรมที่ภาคเอกชนกรุณามีน้ำใจมอบอาหาร สิ่งของ ในประชาชนผู้ได้รับความเดือดร้อน หรือได้รับผลกระทบจากปัญหาการแพร่ระบาดของโรคติดเชื้อไวรัสโคโรนา 2019 (COVID-19)



นายจิตตเกษมณ์ นิโรจน์ธนรัฐ นายกเทศมนตรีนครนครสวรรค์ มอบหมายให้เจ้าหน้าที่ส่วนการงานต่างๆ ของเทศบาลนครนครสวรรค์ เดินออกแจกหน้ากากอนามัยชนิดผ้าให้แก่ประชาชน เพื่อรณรงค์ให้ประชาชนสวมใส่หน้ากากอนามัย เพื่อป้องกันตนเองจากโรคติดเชื้อไวรัสโคโรนา 2019 (COVID-19)



ขอขอบคุณน้ำใจจากประชาชน องค์กรต่างๆ ที่ได้ร่วมกันจัดทำหรือมอบหน้ากากเพื่อใช้ในการป้องกันตนเองจากการร่วมปฏิบัติงานเฝ้าระวังเชื้อไวรัสโคโรนา (COVID 19) ในเขตเทศบาลนครนครสวรรค์



เทศบาลนครนครสวรรค์ล้างทำความสะอาดจุดพักรถโดยสารสาธารณะ(ป้ายรถเมล์) เพื่อการรักษาความสะอาดและเฝ้าระวังป้องกันปัญหาโรคติดเชื้อไวรัสโคโรนา 2019 (COVID-19) ให้แก่ประชาชน



สำนักงานสาธารณสุขและสิ่งแวดล้อม เทศบาลนครนครสวรรค์ ดำเนินการล้างทำความสะอาดตลาดสดเทศบาลนครนครสวรรค์ตามหลักการสุขาภิบาล พร้อมฉีดพ่นน้ำยาฆ่าเชื้อ ป้องกันโรคติดเชื้อไวรัสโคโรนา (COVID-19)

# เปิดครัวเทศบาลนครนครสวรรค์ สักจร.. ไปส่งน้ำใจให้แก่พี่น้องประชาชน มอบข้าวกล่อง น้ำดื่ม แก่ประชาชน



เทศบาลนครนครสวรรค์และภาคเอกชนได้มีความห่วงใยประชาชนในเขตเทศบาลนครนครสวรรค์ ที่ได้รับผลกระทบจากปัญหาการระบาดของโรคติดเชื้อไวรัสโคโรนา 2019 (COVID-19) โดยเฉพาะผู้ที่ได้รับผลกระทบด้านเศรษฐกิจและการประกอบอาชีพ

เพื่อเป็นการบรรเทาปัญหาการดำรงชีวิตเบื้องต้น นอกไปจากการช่วยเหลือโดยตรงจากภาครัฐ คณะผู้บริหารเทศบาลนครนครสวรรค์ จึงร่วมกับสมาชิกสภาเทศบาลนครนครสวรรค์ โดยทุนทรัพย์ส่วนตัว และภาคเอกชนอีกส่วนหนึ่ง ร่วมกันจัดทำข้าวกล่อง อาหาร น้ำดื่ม เพื่อมอบให้แก่พี่น้องประชาชนเพื่อเป็นกำลังใจและเป็นการบรรเทาปัญหาเบื้องต้น



หากภาคเอกชน หน่วยงานใด มีจิตศรัทธาประสงค์เข้าร่วมกิจกรรมสามารถแจ้งมาได้ที่  
 เทศบาลนครนครสวรรค์ 056-219555 ในวันและเวลาราชการ  
 หรือร่วมบริจาคสมทบทุนได้ที่ บัญชี “รมน้ำใจสู้ภัยโควิด19 เทศบาลนครนครสวรรค์”  
 ธนาคารกรุงไทย สาขานนสวรรค์วิถี บัญชีเลขที่ 633-0-51036-9

นายจิตตเกษมณ์ นิโรจน์ธนรัฐ นายกเทศมนตรีนครนครสวรรค์ พร้อมด้วยคณะผู้บริหารเทศบาลนครนครสวรรค์ สมาชิกสภาเทศบาลนครนครสวรรค์ ร่วมกันมอบถุงยังชีพ เครื่องอุปโภคให้แก่ประชาชนพื้นที่เขตเทศบาลนครนครสวรรค์ที่ได้รับผลกระทบจากมาตรการป้องกัน การระบาดของโรคติดเชื้อไวรัส COVID-19 ณ บริเวณ อาคารอเนกประสงค์ สนามกีฬาจังหวัดนครสวรรค์





เจ้าหน้าที่ของเทศบาลนครนครสวรรค์ เดินแจกหน้ากากอนามัยชนิดผ้าให้แก่ประชาชน พร้อมณรงค์สวมใส่หน้ากากอนามัย อีกทั้งการกินร้อน ใช้ช้อนกลางของตนเอง หมั่นล้างมือ และปฏิบัติตามมาตรการต่างๆ เพื่อป้องกันตนเองและครอบครัวจากโรคติดเชื้อไวรัสโคโรนา 2019 (COVID-19)



เทศบาลนครนครสวรรค์เน้นย้ำแนวทางปฏิบัติ ของอสม. ในการปฏิบัติงานร่วมเฝ้าระวังCOVID-19 พร้อมมอบหน้ากากอนามัยผ้าเพื่อใช้ในการปฏิบัติงานและส่งต่อให้ประชาชนในชุมชนที่ยังไม่มีหน้ากากอนามัยใช้งาน เพิ่มเติมจากการดำเนินการที่ผ่านมา



เทศบาลนครนครสวรรค์ร่วมกับมูลนิธิเจริญโภคภัณฑ์ มอบสิ่งของเครื่องใช้จำเป็นและหน้ากากอนามัย แก่ครอบครัวผู้สูงอายุ ผู้ป่วยติดบ้านติดเตียง ชุมชนในเขตเทศบาลนครนครสวรรค์



งานบริการรักษาความสะอาด สำนักการสาธารณสุขและสิ่งแวดล้อม เทศบาลนครนครสวรรค์ ดำเนินการล้างทำความสะอาดรถขยะอย่างสม่ำเสมอ อีกทั้งเพิ่มเติมการพ่นยาฆ่าเชื้อ ตามมาตรการจัดการเก็บขยะในช่วงสถานการณ์การระบาดของโรคติดเชื้อไวรัสโคโรนา 2019 (COVID-19)



เทศบาลนครนครสวรรค์ให้บริการฉีดวัคซีนป้องกันโรคพิษสุนัขบ้าให้แก่สัตว์เลี้ยงในชุมชน โดยไม่เสียค่าใช้จ่ายใดๆ ในระหว่างวันที่ 2 มีนาคม - 11 มิถุนายน 2563 ระหว่างเวลา 08.30 น. - 12.00 น.



เจ้าหน้าที่งานรักษาความสงบเรียบร้อยและความมั่นคง(เทศกิจ) เทศบาลนครนครสวรรค์ ตรวจสอบมาตรการการเฝ้าระวังป้องกันโรคติดเชื้อไวรัสโคโรนา 2019 (COVID-19) ร้านสะดวกซื้อ ในเขตเทศบาลนครนครสวรรค์ เพื่อเฝ้าระวังป้องกันโรคติดเชื้อไวรัสโคโรนา 2019 (COVID-19) ให้แก่ประชาชน



เจ้าหน้าที่กลุ่มงานส่งเสริมสิ่งแวดล้อม สำนักงานสาธารณสุขและสิ่งแวดล้อม เทศบาลนครนครสวรรค์ ตรวจสอบให้คำแนะนำสถานประกอบการโรงแรม เพื่อเน้นย้ำแนวทางปฏิบัติตามมาตรการเฝ้าระวังป้องกันโรคติดเชื้อไวรัสโคโรนา (COVID-19) ในสถานที่ต่างๆ ในเขตเทศบาลนครนครสวรรค์



นายจิตตเกษมณ์ นิโรจน์ธนรัฐ นายกเทศมนตรีนครนครสวรรค์ พร้อมด้วยคณะผู้บริหารร่วมกันมอบเจลแอลกอฮอล์ล้างมือ และน้ำยาฆ่าเชื้อโรคให้แก่หน่วยงานต่างๆ ภายในสังกัดเทศบาลนครนครสวรรค์ เพื่อไว้ใช้ในการเฝ้าระวังป้องกันโรคติดเชื้อไวรัสโคโรนา 2019 (COVID-19) แก่พนักงานเจ้าหน้าที่ปฏิบัติงานและประชาชนผู้มาติดต่อราชการ



**อย่า! คิดอยากได้ของดี  
 แต่จ่ายถูกโดยเปลี่ยนป้ายราคาสินค้า  
 เพราะมีโทษถึงจำคุก**

ในยุคโควิด 19 เศรษฐกิจไม่ค่อยดีอย่างไรในปัจจุบัน ขอให้ผู้อ่านทุกท่านน้อมนำแนวทางเศรษฐกิจพอเพียงของพระบาทสมเด็จพระเจ้าอยู่หัวมาใช้ เพื่อให้เกิดความพอดีแก่ชีวิต ถ้าเมื่อใดเราละเลยไม่ปฏิบัติตามและตกเป็นทาสของความโลภ คิดอยากได้ของดี ๆ ใช่ว่าไม่มีเงินซื้อ ก็คิดหาวิธีที่จะจ่ายถูกโดยเปลี่ยนป้ายราคาสินค้า ซึ่งคดีประเภทนี้จะพบมากตามห้างสรรพสินค้าใหญ่ทั่ว ๆ ไป ที่มีสินค้าหลากหลายชนิดจำนวนมาก จึงทำให้พวกที่คิดไม่ดีและความโลภ คิดหาวิธีฉ้อโกงโดยการเปลี่ยนป้ายราคาสินค้า ซึ่งศาลเคยมีคำพิพากษาคัดสินจำคุกแล้วดังนี้

**คำพิพากษาศาลฎีกาที่ 6895/2542**

การที่จำเลยเปลี่ยนเอาป้ายราคาคอมพิวเตอร์ตั้งโต๊ะของกลางซึ่งคิดราคา 1,785 บาท แล้วนำป้ายราคาคอมพิวเตอร์ตั้งโต๊ะราคา 134 บาท มาติดแทน แล้วมอบให้พวกของจำเลย ไปชำระราคาแก่พนักงานเก็บเงินของผู้เสียหาย เป็นการหลอกลวงพนักงานเก็บเงินของผู้เสียหายโดยทุจริต โดยแสดงข้อความอันเป็นเท็จ การกระทำของจำเลยจึงมีความผิดฐานฉ้อโกง จำคุก 1 ปี 4 เดือน

**เทศบาลนครนครสวรรค์**

**ขยายเวลา**

**การชำระภาษี**

**ภาษีที่ดินและสิ่งปลูกสร้าง**

จากเดิมภายในเดือนเมษายน 2563  
 ขยายเวลาเป็น ภายในเดือนสิงหาคม 2563

โดยไม่ต้องเสียเบี้ยปรับและเงินเพิ่ม หากชำระภาษีภายในที่กำหนด

สอบถามข้อมูลเพิ่มเติมได้ที่..  
 กองสารสนเทศภาษีและทรัพย์สิน 056-219534









ส่วนพัฒนารายได้ สำนักงานคลัง

## ทำอะไรเมื่อได้รับ “จดหมายภาษีที่ดิน ฯ”

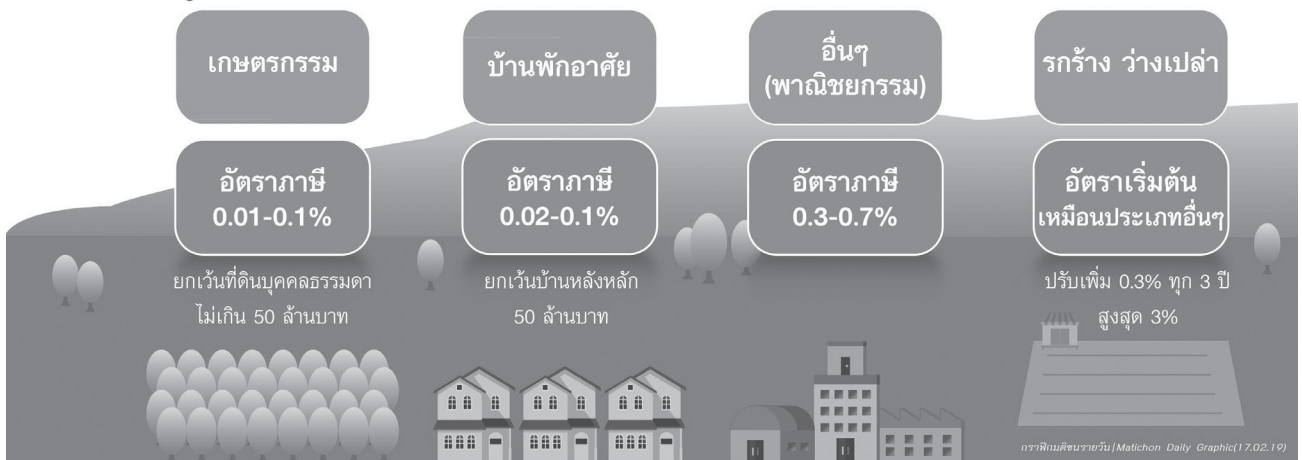


เมื่อได้รับจดหมายแจ้งการประเมินภาษีที่ดินแล้ว จะต้องทำอะไรต่อ? ขั้นตอนที่คุณเสียภาษีควรให้ความสำคัญ ก่อนที่จะถึงขั้นตอนของการชำระภาษี คือ ตรวจสอบแบบประเมินภาษีที่เทศบาลแจ้งประเมินภาษีมา ทั้งการใช้ราคาประเมินทุนทรัพย์และอัตราภาษีตรงตามมูลค่าและการใช้ประโยชน์หรือไม่ รวมถึงการคำนวณภาษีด้วย ถ้าพบว่าการประเมินภาษีไม่ถูกต้อง ให้ผู้เสียภาษีสืบเสาะหาคำผิดและขอให้ผู้บริหารท้องถิ่นพิจารณาทบทวนการประเมินหรือการเรียกเก็บภาษีได้ โดยยื่นคำร้องต่อผู้บริหารท้องถิ่นภายใน 30 วัน นับแต่วันที่ได้รับแจ้งการประเมินภาษี หรือการเรียกเก็บภาษี

... ถึงแม้จะยุ่งยากในเรื่องของรายละเอียดข้อมูลที่ได้รับ แต่การเสียภาษีนับเป็นหน้าที่ของประชาชนทุกคนตามกฎหมายไทย ...

ส่วนพัฒนารายได้ สำนักงานคลัง เทศบาลนครนครสวรรค์ จึงขอความร่วมมือมายังผู้เสียภาษีในเขตเทศบาลทุกท่าน ได้ให้ความร่วมมือ ดำเนินการชำระภาษีตามระยะเวลาที่กำหนด ทั้งนี้ สามารถชำระภาษีได้ที่เทศบาล ฯ ทั้งทางไปรษณีย์ หรือผ่านทางธนาคารสามารถติดต่อขอทราบรายละเอียดการชำระเงินค่าภาษีได้ที่ สำนักงานคลัง ส่วนพัฒนารายได้ หมายเลข 056-217670 , 056-217760 ในวันและเวลาราชการ

### ภาษีที่ดินและสิ่งปลูกสร้าง



## บันทึกไว้.. ในความทรงจำ



นับตั้งแต่เกิดสถานการณ์การระบาดของเชื้อไวรัสโคโรนา 2019 (โควิด-19) ในช่วงเดือนมีนาคมเป็นต้นมา ผู้อ่านบางท่านอาจจะได้อ่านบทความ หรือเรื่องราวต่อไปนี้อาจจะต่าง ๆ ในโลกโซเชียล มาแล้ว แต่ก็ขอพื้นที่นี้ให้ผู้อื่นได้บันทึกไว้สักหน้าหนึ่ง เผื่อว่าวันใดวันหนึ่งในอนาคตมีท่านใดหยิบยวสารฉบับนี้ขึ้นมาพลิก ๆ ดู ก็จะได้รำลึกถึงเหตุการณ์นี้ได้ชัดเจนยิ่งขึ้น

และต้องขออภัยผู้เป็นเจ้าของบทความชิ้นนี้ที่ผู้เขียนมิได้เอ่ยนามเพื่อขออนุญาตเผยแพร่หรือกล่าวคำขอบคุณอย่างเป็นทางการ เนื่องจากไม่สามารถสืบค้นได้ว่า ท่านใดเป็นเจ้าของเรื่องราวที่นำมาบันทึกไว้ในหน้านี้

นี่คือแนวคิดที่น่าสนใจยิ่ง...

นั่นคือ ในปี พ.ศ.2563/ ค.ศ.2020 วันที่โลกจะไม่เหมือนเดิมอีกต่อไป เพราะอะไรที่ไม่เคยเจอ ณ เวลานี้เราได้เจอแล้ว...

- ปีที่ไม่มีเซ็งเม้ง ไม่มีสงกรานต์
- ปีที่ 7-11 ปิดกลางคืน
- ปีที่เครื่องบินหยุดบิน
- ปีที่ผู้คนเก็บตัวอยู่แต่ในบ้าน
- ปีที่ร้านอาหารไม่มีเก้าอี้ไต้หนัง
- ปีที่ผู้คนใส่หน้ากากเข้าหากัน
- ปีที่น้ำมันราคาเท่ากับเมื่อ 20 ปีก่อน
- ปีที่รถส่งอาหารวิ่งกันขวิดไขว่
- ปีที่รถยนต์จอดนิ่งอยู่ในบ้านมากที่สุด
- ปีที่ถนนเกือบทุกสายโล่ง
- ปีที่ห้าง ผับ บาร์ สปา ร้านตัดผม ปิดบริการ
- ปีที่ธุรกิจแทบทุกประเภทหยุดนิ่ง
- ปีที่เลื่อนการแข่งขันโอลิมปิก
- หลายประเทศต้องปิดประเทศ
- ปีที่ผู้คนล้มตายตั้งไปไม่รู้รัง

หลายคนเชื่อว่าเหตุการณ์นี้เกิดขึ้น เพราะโลกคงกำลังเยียวยาตัวเอง ด้วยเครื่องมือที่เรียกว่า **ไวรัส**

ความก้าวหน้าทางการแพทย์นับร้อยปีที่ผ่านมาได้พัฒนาไปมาก แต่เรายังไม่สามารถผลิต **ยาฆ่าไวรัส** ได้เลย เราทำได้แต่ **ยาด้านฤทธิ์มันไว้ไม่ให้แพร่ตัวมากขึ้น** จนภูมิต้านทานของร่างกายทำงาน จนไวรัสหมดฤทธิ์ไปเอง

นับหลายศตวรรษที่มนุษย์ครองโลก จนเผาผลาญทรัพยากรไปมากมาย โลกร้อนขึ้น อากาศย่ำแย่ ป่าไม้ถูกทำลาย จนเหลือน้อยลง ไม่ใคร่พลาสติกเต็มทะเล โลกเต็มไปด้วยมลพิษ

โลกคงจะบอบช้ำจนสุดจะทนแล้ว โลกเลยปล่อยเครื่องมือที่เรียกว่า **ไวรัส** ออกมา เพื่อหยุดทุกกิจกรรมที่ทำร้ายทำลายธรรมชาติและโลก จนเมื่อโลกเย็นลง เมื่อน้ำใสขึ้น อากาศดีขึ้น จากการลดการเดินทางของมนุษย์

- เตา ขึ้นมาวางไข่บนชายหาดที่ปราศจากนักท่องเที่ยว
- โลมา มาว่ายน้ำเล่นในคลองเวนิส หลังเกิดการลดจำนวนประชากรที่มากมาย

หลังเหตุการณ์นี้ผ่านไป จะยังมีข้อผิดพลาดจากการถดถอยของเศรษฐกิจทั่วโลกอีกระลอกใหญ่ ที่ทุกประเทศจะต้องได้รับผลกระทบกันถ้วนทั่ว

เชื่อว่าการล้างโลกครั้งนี้...จะไม่ใช้ครั้งสุดท้ายแน่นอน หรือแท้ที่จริงแล้ว มนุษย์เอง ที่คือมะเร็งของโลก และโลกกำลังฉีดยา เพื่อเยียวยาตัวเอง



เต่ามะเฟืองขึ้นมาวางไข่ที่อุทยานแห่งชาติเขาลำปี-หาดท้ายเหมือง จังหวัดพังงา



## บทกำหนดโทษ ขายหน้ากากอนามัยสูงเกินสมควร

ปัจจุบัน “หน้ากากอนามัย” เป็น “สินค้าควบคุม” ที่ออกตามประกาศคณะกรรมการกลาง ว่าด้วยราคาสินค้าและบริการ ฉบับที่ 1 พ.ศ. 2563 เรื่อง การกำหนดสินค้าควบคุมเพิ่มเติม ต่อมาคณะกรรมการกลางว่าด้วยราคาสินค้าและบริการ ได้ออกประกาศคณะกรรมการกลางว่าด้วยราคาสินค้า และบริการ ฉบับที่ 10 พ.ศ. 2563 เรื่อง การกำหนดราคาจำหน่ายและการแจ้งข้อมูลหน้ากากอนามัย โดยกำหนดให้ผู้จำหน่ายหน้ากากอนามัยทางการแพทย์ (Surgical Mask) ที่ผลิตภายในประเทศ จำหน่ายปลีกในราคา (รวมภาษีมูลค่าเพิ่มแล้ว) ไม่สูงกว่าชั้นละ 2.50 บาท แต่ไม่ใช่บังคับกับการจำหน่ายหน้ากากอนามัยทางการแพทย์ (Surgical Mask) ที่ไม่อยู่ภายใต้การบริหารจัดการของศูนย์บริหารจัดการสินค้านำกากอนามัยของกรมการค้าภายใน กระทรวงพาณิชย์

ตามพระราชบัญญัติว่าด้วยราคาสินค้าและบริการ พ.ศ. 2542 มาตรา 29 ได้กำหนดไว้ว่า “ห้ามมิให้ผู้ประกอบธุรกิจ ดำเนินการใด ๆ โดยจงใจที่จะทำให้ราคาต่ำเกินสมควร หรือสูงเกินสมควร หรือทำให้เกิดความปั่นป่วนซึ่งราคาของสินค้า หรือบริการใด” และในกรณีดังกล่าวได้กำหนดบทลงโทษในกรณีที่ฝ่าฝืนไว้ตามมาตรา 41 กำหนดไว้ว่า “ผู้ใดฝ่าฝืนมาตรา 29 ต้องระวางโทษจำคุกไม่เกิน 7 ปี หรือปรับไม่เกิน 140,000 บาท หรือทั้งจำทั้งปรับ”

ดังนั้น หากพบเห็นการกระทำความผิดดังกล่าว สามารถแจ้งข้อมูลและหลักฐานไปที่ “กรมการค้าภายใน” ผ่านสายด่วน 1569 เพื่อเป็นข้อมูลในการตรวจสอบและดำเนินคดีต่อไป

ข้อมูลจาก : 1. พระราชบัญญัติว่าด้วยราคาสินค้าและบริการ พ.ศ. 2542

2. ประกาศคณะกรรมการกลางว่าด้วยราคาสินค้าและบริการ ฉบับที่ 1 พ.ศ. 2563 และฉบับที่ 10 พ.ศ. 2563

### งานสุขสิ่งปฏิกูล

รับเก็บและขนอุจจาระหรือสิ่งปฏิกูล

ลูกบาศก์เมตรละ: 200 บาท

โทร. 056-223084

### งานบริการด้านความสะอาด

รับเก็บขนมูลฝอยเป็นครั้งคราว เช่น กิ่งไม้ เศษวัสดุ

ลูกบาศก์เมตรละ: 150 บาท

โทร. 056-219549



สาธารณสุขเทศบาลนครสวรรค์

ยินดีให้บริการ

## เรื่อง การควบคุมบุหรี่ปัและยาสูบ ตอนที่ 12

สวัสดิศัรบทำนผู้อ่าน ในชวงนี้ขอให้ผู้อ่านทุกทำนช่วยรักษาาระยะห่างทางสังคม SOCIAL DISTANCING เพื่อยับยั้งการระบาดของโรคัโควิด 19 ด้วยการอยู่บ้านช่วยชาติพร้อมด้วยล้างมือบ่อยๆ สวมใส่หน้ากากอนามัยหรือหน้ากากผ้าทุกครั้ง เมื่อกอกจากบ้าน และงดเว้นการไปในสถานที่ ที่มีผู้คนชุมนุมกันเป็นจำนวนมาก

ฉบับนี้ผมขอแนะนำเรื่อง การควบคุมบุหรี่ปัและยาสูบ ตอนที่ 12 ซึ่งมีเนื้อหาต่อจากฉบับที่แล้ว ดังนี้

23. มาตรา 40 ผู้ผลิตหรือนำเข้าผลิตภัณฑัยาสูบส่งข้อมูลอันเป็นเท็จเกี่ยวกับปริมาณการผลิตหรือนำเข้าในราชอาณาจักรค่าใช้จ่ายด้านการตลาดรายได้ค่าใช้จ่ายตามมาตรา 35 รายงานประจำปีงบุคคลที่ผู้สอบบัญชีรับอนุญาตได้รับรองแล้ว และข้อมูลอื่นที่เป็นประโยชน์ในการควบคุมผลิตภัณฑัยาสูบให้แก่คณะกรรมการ มาตรา 66 วรรคสอง ต้องระวางโทษ จำคุกไม่เกินหนึ่งปีหรือปรับไม่เกิน 200,000 บาท หรือทั้งจำทั้งปรับ

24. มาตรา 43 ผู้ดำเนินการไม่จัดให้ส่วนหนึ่งส่วนใดหรือทั้งหมดของสถานที่สาธารณะสถานที่ทำงานและยานพาหนะให้เป็นเขตปลอดบุหรี่ปัที่มีสภาพและลักษณะถูกต้องตามที่กำหนด มาตรา 26 ปรับไม่เกิน 50,000 บาท

25. มาตรา 44 ผู้ดำเนินการจัดเขตปลอดบุหรี่ปัที่มีสภาพและลักษณะไม่ถูกต้องตามที่กฎหมายกำหนด (เฉพาะกรณีเขตปลอดบุหรี่ปัที่กำหนดให้จัดในเขตปลอดบุหรี่ปั) มาตรา 68 ปรับไม่เกิน 50,000 บาท จัดสถานที่ปลอดบุหรี่ปัไม่ถูกต้องตามระเบียบ

26. มาตรา 45 ผู้ดำเนินการจัดให้มีเครื่องหมายเขตปลอดบุหรี่ปัหรือเครื่องหมายเขตปลอดบุหรี่ปัไม่เป็นไปตามลักษณะและวิธีการที่รัฐมนตรีประกาศกำหนด มาตรา 69 ปรับไม่เกิน 5,000 บาท

27. มาตรา 47 มาตรา 48 ชัดขวางหรือไม่อำนวยความสะดวกตามสมควรแก่พนักงานเจ้าหน้าที่ในการปฏิบัติหน้าที่ตามหมวด 4 การควบคุมผลิตภัณฑัยาสูบ หรือหมวด 5 การคุ้มครองสุขภาพของผู้ไม่สูบบุหรี่ปั มาตรา 71 จำคุกไม่เกินหนึ่งเดือนหรือปรับไม่เกิน 10,000 บาท หรือทั้งจำทั้งปรับ

28. มาตรา 48 (6) ไม่ชำระค่าปรับตามคำสั่งที่ออกโดยพนักงานเจ้าหน้าที่ตามมาตรา 48 (6) ภายในระยะเวลาที่กำหนดในคำสั่งโดยไม่มีเหตุอันควร มาตรา 72 ปรับเป็น 2 เท่าของค่าปรับตามคำสั่งดังกล่าว

ฉบับนี้หน้าผมขอแนะนำ เขตปลอดบุหรี่ปั เขตปลอดบุหรี่ปัป้ายสัญลักษณ์ ขอให้ทำโปรดติดตามในลำดับต่อไปครับ



เจ้าหน้าที่เทศกิจ เทศบาลนครนครสวรรค์ จัดระเบียบการแจกอาหารและสิ่งของแก่ผู้ได้รับผลกระทบจากโควิด-19 ภายในเขตเทศบาล



เจ้าหน้าที่เทศกิจเทศกิจเทศบาลนครนครสวรรค์ ตรวจสอบการรองและวัตถุณภูมิผู้มาใช้บริการตลาดสดเทศบาล



## กรุณาทิ้งหน้ากากอนามัยที่ใช้แล้วลงในถังขยะ “สีแดง” หรือ ถังขยะที่มีข้อความ “ถังขยะเฉพาะหน้ากากอนามัย” เพื่อจะได้นำไปสู่กระบวนการกำจัดอย่างถูกต้องต่อไป

เทศบาลนครนครสวรรค์ขอความร่วมมือให้ประชาชนทิ้งหน้ากากอนามัยที่ใช้แล้วลงในถังขยะสีแดง หรือถังขยะที่มีข้อความ “ถังขยะเฉพาะหน้ากากอนามัย” เพื่อให้เกิดปลอดภัยในการคัดแยก และนำไปสู่กระบวนการกำจัดอย่างถูกต้องต่อไป ซึ่งเบื้องต้นได้มีการตั้งวางถังขยะไว้บริเวณศาลากลางจังหวัดนครสวรรค์ อาคารเทศบาลนครนครสวรรค์ และหน้าร้านสะดวกซื้อ(7-11)

### วิธีการทิ้งหน้ากากอนามัยที่ถูกต้อง

1. ถอดหน้ากากออก โดยไม่สัมผัสด้านในของหน้ากาก
2. พับหน้ากาก เก็บให้ส่วนที่สัมผัสร่างกายอยู่ด้านใน
3. ม้วนสายรัดหรือสายที่คล้องหู แล้วพันโดยรอบหน้ากาก
4. ใส่ถุงและมัดปากถุงให้แน่น
5. ทิ้งลงถังขยะที่แยกจากขยะทั่วไป
6. ควรล้างมือให้สะอาด



## งานทะเบียนและบัตรประจำตัวประชาชน แจ่งข้อปฏิบัติในช่วงเฝ้าระวัง และป้องกันการแพร่ระบาดของโรคติดเชื้อไวรัสโคโรนา 2019 (COVID-19)

เนื่องด้วยโดยปกติสำนักทะเบียนท้องถิ่นเป็นหน่วยบริการที่มีประชาชนติดต่องานเป็นจำนวนมาก จึงมีความเสี่ยงต่อโรคติดเชื้อไวรัสโคโรนา 2019 (COVID-19) ดังนั้นเพื่อเฝ้าระวังป้องกันปัญหาดังกล่าว งานทะเบียนราษฎร เทศบาลนครนครสวรรค์ จึงกำหนดมาตรการ และขอความร่วมมือประชาชนผู้มาติดต่อร่วมกันปฏิบัติ ประกอบด้วย

- 1) ขอให้สวมหน้ากากอนามัยทุกครั้งที่มาติดต่อราชการ
- 2) เทศบาลนครนครสวรรค์ได้จำกัดจุดเข้า-ออก อาคาร เพื่อคัดกรองฯ ซึ่งแต่ละจุด จะมีการคัดกรองตรวจวัดอุณหภูมิ และมีอุปกรณ์ล้างมือเตรียมไว้ให้
- 3) งานทะเบียนราษฎร งดการให้บริการในช่วงพักเที่ยง ตั้งแต่เวลา 12.00 – 13.00 น. ทั้งงานทะเบียนและบัตรประจำตัวประชาชน
- 4) งานทะเบียนราษฎร จำกัดจำนวนผู้มาติดต่อทำบัตรประจำตัวประชาชน เป็นวันละ 50 ราย โดยช่วงเช้า 25 ราย และช่วงบ่าย 25 ราย เพื่อให้พนักงานทำความสะอาดเข้ามาดูแลทำความสะอาดในทุกช่วงเวลา



จึงเรียนแจ้งมาเพื่อโปรดทราบ หากสถานการณ์กลับสู่ภาวะปกติ งานทะเบียนราษฎรก็จะกลับมาปฏิบัติงานให้บริการในช่วงเวลาปกติเช่นเดิม

# โรงเรียนในสังกัดเทศบาลนครสุวรรณฯ เปิดรับนักเรียน ปีการศึกษา 2563



- ศูนย์พัฒนาเด็กเล็ก
- ระดับชั้นอนุบาล 1-3
- ระดับประถมศึกษาปีที่ 1
- ระดับมัธยมศึกษาปีที่ 1
- ระดับมัธยมศึกษาปีที่ 4



## สอบถามเพิ่มเติม

- |                                       |            |
|---------------------------------------|------------|
| - โรงเรียนเทศบาลวัดไทรใต้ (น.1)       | 056-212730 |
| - โรงเรียนเทศบาลวัดปากน้ำโพใต้ (น.2)  | 056-276588 |
| - โรงเรียนเทศบาลวัดพรหมจรรย์วาส (น.3) | 056-222403 |
| - โรงเรียนเทศบาลวัดวรรณภรพต (น.4)     | 056-213791 |
| - โรงเรียนเทศบาลวัดช่องศรีฯ (น.5)     | 056-222214 |
| - โรงเรียนเทศบาลวัดจอมศรีนาคพต (น.6)  | 056-276881 |
| - โรงเรียนเทศบาลวัดสุคตวราราม (น.7)   | 056-882689 |
| - โรงเรียนเทศบาลวัดไทรเหนือ (น.8)     | 056-212963 |



ฟรี

ทุนการศึกษา  
อุปกรณ์การเรียน  
อาหารกลางวัน  
อาหารเสริม(นม)



n.1



n.2



n.3



n.4



n.5



n.6



n.7



n.8



n.9

เรียนฟรีมีคุณภาพ วิชาการทันสมัย ส่งเสริมสามภาษา พัฒนาทักษะวิชาชีพ

สมัครได้ตั้งแต่บัดนี้เป็นต้นไป

# ประกาศ

คณะกรรมการโรคติดต่อจังหวัดนครสวรรค์  
ขอความร่วมมือผู้มาใช้พื้นที่ออกกำลังกาย  
ปฏิบัติตามมาตรการเพื่อเฝ้าระวังป้องกัน

## สนามกีฬาจังหวัดนครสวรรค์

1. สวมหน้ากากอนามัยหรือหน้ากากผ้า
2. เว้นระยะห่างในการออกกำลังกายทุกชนิด
3. จงดการจับกลุ่มพูดคุยกันขณะออกกำลังกายทุกชนิด
4. ห้ามจำหน่ายอาหารและเครื่องดื่ม หรือนำเข้ามารับประทานในพื้นที่



 เทศบาลนครนครสวรรค์



## อุทยานสวรรค์

1. สวมหน้ากากอนามัยหรือหน้ากากผ้า
2. เว้นระยะห่างในการออกกำลังกายทุกชนิด
3. จงดการจับกลุ่มพูดคุยกันขณะออกกำลังกายทุกชนิด
4. จดใช้เครื่องออกกำลังกายทุกชนิด
5. ห้ามจำหน่ายอาหารและเครื่องดื่ม หรือนำเข้ามารับประทานในสวนสาธารณะ



 เทศบาลนครนครสวรรค์



## ใส่หน้ากากอนามัยทุกครั้ง

เมื่อมาติดต่อราชการที่  
เทศบาลนครนครสวรรค์



# รวมใจจัดสร้าง องค์เจ้าแม่กวนอิม 3 ปาง ความสูง 45 เมตร

ณ จุดกำเนิดแม่น้ำเจ้าพระยา ใกล้อาคารสัญลักษณ์ต้นแม่น้ำเจ้าพระยา เพื่อเป็นสถานที่สักการะ และท่องเที่ยวของภูมิภาค



ติดตามรายละเอียด ความเคลื่อนไหวการดำเนินการก่อสร้างองค์เจ้าแม่กวนอิม ได้ที่...

รวมใจจัดสร้างเจ้าแม่กวนอิม ต้นแม่น้ำเจ้าพระยา

เทศบาลนครนครสวรรค์ , มูลนิธิการศึกษาเทศบาลนครนครสวรรค์ และชมรมคนรักต้นแม่น้ำเจ้าพระยามีแนวคิดในการจัดสร้างองค์เจ้าแม่กวนอิม 3 ปาง ประกอบด้วย 1.ปางประทานพร 2. ปางถือคทาห้อย 3. ปางถือลูกประคำ ขนาดความสูงกว่า 45 เมตร บริเวณใกล้อาคารสัญลักษณ์ต้นแม่น้ำเจ้าพระยา (พาสาน) เพื่อให้เป็นที่สักการะบูชาและสถานที่ท่องเที่ยวของภูมิภาค โดยองค์เจ้าแม่กวนอิมจะประดิษฐานอยู่ในบริเวณอุทยานวัฒนธรรมต้นน้ำเจ้าพระยา ที่จะมีส่วนแสดงข้อมูลศิลปวัฒนธรรม และจัดประดับตกแต่งบริเวณโดยรอบไว้อย่างสวยงาม

แต่ทั้งนี้ในส่วนของงบประมาณการก่อสร้าง เนื่องด้วยระเบียบของทางราชการเรื่องการจัดสร้างองค์เจ้าแม่กวนอิมมีข้อจำกัด จึงได้มีการรับบริจาคทุนทรัพย์เพื่อนำไปจัดสร้างองค์เจ้าแม่กวนอิมผ่านทางมูลนิธิการศึกษาเทศบาลนครนครสวรรค์



บริเวณที่จัดสร้าง  
ผู้บริจาคเงิน จำนวน 10,000 บาทขึ้นไป จะได้รับการจารึกชื่อไว้ ณ สถานที่จัดสร้าง

1. ธนาคารออมสิน เลขที่บัญชี 02024976684 ชื่อบัญชี มูลนิธิการศึกษาเทศบาลนครนครสวรรค์ (เพื่อจัดซื้อที่ดินและจัดสร้างองค์เจ้าแม่กวนอิม บริเวณต้นแม่น้ำเจ้าพระยา)
2. ธนาคารกรุงไทย เลขที่บัญชี 6330474923 ชื่อบัญชี ชมรมคนรักต้นแม่น้ำเจ้าพระยา
3. บริจาคโดยตรงได้ที่ นายกเทศมนตรีนครนครสวรรค์ ชั้น 3 เทศบาลนครนครสวรรค์  
ในวันและเวลาราชการ โทร. 081-8882455  
\*\*ผู้บริจาค 10,000 บาทขึ้นไป ผ่านธนาคารกรุณาแจ้งการบริจาคที่ โทร. 081-8882455 เพื่อยืนยันข้อมูล

## สายด่วน บริการประชาชน

งานทะเบียนราษฎร : 056-219521  
กองสารสนเทศฯ (งานแผนกที่กษ) : 056-216534  
งานประปา : 056-212175  
งานสาธารณสุข (ช่าง) : 056-222193  
งานสาธารณสุข (กำจัดสิ่งปฏิกูล) : 056-223084  
งานป้องกันฯ (ดับเพลิง) : 056-221101, 199



สำนักงานเทศบาลนครสวรรค์  
ถนนอรรถวิ นครสวรรค์ 60000  
ที่ นว.52002/

โทรศัพท์ 056-219521  
โทรสาร 056-2544  
แฟกซ์ 056-2544

เรียน.....  
.....  
.....

สิ่งตีพิมพ์



### วัตถุประสงค์

1. เพื่อเผยแพร่กิจกรรมการดำเนินงานของเทศบาล
2. เพื่อสร้างความสัมพันธ์และความเข้าใจระหว่างประชาชนกับเทศบาล
3. เพื่อเพิ่มคุณภาพชีวิตของประชาชนและสร้างความเข้าใจในหน้าที่ที่มีต่อสังคม

จัดทำโดย งานบริการและเผยแพร่วิชาการ กองวิชาการและแผนงาน (เสนอนะติชม) 056-219555  
พิมพ์ที่ โรงพิมพ์นิวเส็นคร นครสวรรค์ 056-214341