

ปีที่ 17 ประจำเดือนพฤศจิกายน พ.ศ. 2563



วารสาร บ้านเรา

เทศบาลนครสุวรรณคี

www.nsm.go.th

facebook : เทศบาลนครนครสุวรรณคี

หลวงพ่อกีสุวรรณคีคู่บ้าน อุทยานสวรรค์คู่มือเมือง ลือเลื่องเทศบาลอัญการ สายธารต้นเจ้าพระยา ประเพณีล้ำค่าแห่งเมือง



งานประเพณีแห่เจ้าพ่อ-เจ้าแม่ปากน้ำโพ ประจำปี 2563-2564
“105 ปี สืบสานประเพณี ตระกูลจีนปากน้ำโพ”
ระหว่างวันที่ 5 - 16 กุมภาพันธ์ 2564



องค์สมมติเจ้าแม่กวนอิม

ในงานประเพณีแห่เจ้าพ่อ-เจ้าแม่ปากน้ำโพ ประจำปี 2563 - 2564

105 ปี สืบสานประเพณี ตรุษจีนปากน้ำโพ

หมายเลข 20

นางสาวสุวรรณกมล รัตนวุฒิรัตน์ (น้องพลอย)

เกิด 4 ตุลาคม 2542 อายุ 20 ปี

สถานศึกษา มหาวิทยาลัยราชภัฏสวนสุนันทา

ภูมิลำเนา ต.ปากน้ำโพ อ.เมืองนครสวรรค์ จ.นครสวรรค์

บิดาชื่อ นายวันชัย รัตนวุฒิรัตน์

มารดาชื่อ นางสาววิภาพร นิตย์วิวัฒน์ชาญชัย

การคัดเลือกองค์สมมติเจ้าแม่กวนอิม ในงานประเพณีแห่เจ้าพ่อ-เจ้าแม่ปากน้ำโพ
ประจำปี 2563 - 2564 “105 ปี สืบสานประเพณี ตรุษจีนปากน้ำโพ”





สายตรง

นายกเทศมนตรีนครนครสวรรค์

ทุกคำถาม.. ทุกปัญหา.. และเรื่องราวต่างๆ

ทุกเรื่องราวจะได้รับการแก้ไขและนำไปเป็นข้อมูลในการปรับปรุงพัฒนาการบริหารและบริการ

เพื่อความเป็นอยู่ที่ดีของประชาชนในเขตเทศบาลนครนครสวรรค์

กรุณาแจ้งผ่าน..



ตู่ปณ.999

facebook

จิตตเกษมณ์ นิโรจน์รัฐ jittakasem nirojthanarat



แจ้งปะปาขัดข้อง **เกิดเหตุเพลิงไหม้**



24 ชั่วโมง

ในบ้านหรือที่สาธารณะ:

โทร 056-212175, 056-336669, 095-3072757

น้ำทุกชนิดมีคุณภาพ กรวดน้ำใช้น้ำอย่างประหยัด

แจ้ง **199**
056-221101



NSM wifi City อินเทอร์เน็ตฟรี เพื่อประชาชน



พัฒนา **ใหม่**

เร็ว แรง กว่าเดิม
เพิ่มจุดให้บริการ
ใช้งานนอกเขตเทศบาล (ในอนาคต)



ผู้ใช้รายเดิมและผู้ใช้รายใหม่ สมัครการใช้งานได้ที่...

**เตรียมอุปกรณ์พร้อมบัตรประชาชนมาลงทะเบียนด้วย

งานเทคโนโลยีสารสนเทศ ชั้น 3 เทศบาลนครนครสวรรค์ สอบถามเพิ่มเติม โทร. 056-219528



ประกาศเทศบาลนครนครสวรรค์

เรื่อง ประกาศใช้เทศบัญญัติงบประมาณรายจ่ายประจำปีงบประมาณ พ.ศ.๒๕๖๔

ด้วยระเบียบกระทรวงมหาดไทย ว่าด้วยวิธีการงบประมาณขององค์กรปกครองส่วนท้องถิ่น พ.ศ.๒๕๔๑ ได้กำหนดให้เทศบาลจัดทำเทศบัญญัติงบประมาณรายจ่ายประจำปี ซึ่งได้จัดทำขึ้นสำหรับปีงบประมาณแต่ละปี เพื่อเป็นแผนงานหรืองานสำหรับประมาณการด้านรายรับและรายจ่ายซึ่งแสดงในรูปตัวเลขจำนวนเงิน ในการนี้ได้ดำเนินการเสร็จเรียบร้อยแล้ว โดยสภาเทศบาลได้มีมติเห็นชอบด้วยกับร่างเทศบัญญัติในการประชุมสภาเทศบาล สมัยประชุม สมัยสามัญ สมัยที่ ๒ ครั้งที่ ๒ เมื่อวันที่ ๖ สิงหาคม ๒๕๖๓ และสมัยสามัญ สมัยที่ ๒ ครั้งที่ ๓ เมื่อวันที่ ๑๓ สิงหาคม ๒๕๖๓ และผู้ว่าราชการจังหวัดได้พิจารณาอนุมัติร่างเทศบัญญัติดังกล่าว ตามหนังสือจังหวัดนครสวรรค์ ที่ นว ๐๐๒๓.๕/๑๙๒๐๖ ลงวันที่ ๒๘ สิงหาคม ๒๕๖๓

ดังนั้น เทศบาลนครนครสวรรค์ จึงประกาศใช้เทศบัญญัติงบประมาณรายจ่ายประจำปีงบประมาณ พ.ศ. ๒๕๖๔ เมื่อได้ประกาศไว้โดยเปิดเผยที่สำนักงานเทศบาลนครนครสวรรค์แล้วเจ็ดวัน ตามมาตรา ๖๓ ส่วนที่ ๔ แห่งพระราชบัญญัติเทศบาล พ.ศ. ๒๔๙๖

จึงประกาศให้ทราบโดยทั่วกัน

ประกาศ ณ วันที่ ๒ กันยายน ๒๕๖๓

(นายจิตตเกษมณี นิโรจน์ธนรัฐ)

นายกเทศมนตรีนครนครสวรรค์

งบประมาณรายจ่ายประจำปีงบประมาณ พ.ศ. 2564
จำนวนรวมทั้งสิ้น 1,123,557,890 บาท แยกเป็น

1. งบประมาณรายจ่ายทั่วไป จำนวน 949,625,090 บาท

โดยแยกรายละเอียดเป็น 4 ด้าน และ 11 แผนงาน ดังนี้

ด้านบริหารทั่วไป ประกอบด้วย

แผนงานบริหารงานทั่วไป จำนวน 124,004,543 บาท

แผนงานการรักษาความสงบภายใน จำนวน 28,552,400 บาท

ด้านบริการชุมชนและสังคม ประกอบด้วย

แผนงานสาธารณสุข จำนวน 90,458,600 บาท

แผนงานสังคมสงเคราะห์ จำนวน 14,051,200 บาท

แผนงานเคหะและชุมชน จำนวน 93,733,500 บาท

แผนงานสร้างความเข้มแข็งของชุมชน จำนวน 8,470,000 บาท

แผนงานการศาสนา วัฒนธรรม และนันทนาการ จำนวน 23,982,400 บาท

ด้านการเศรษฐกิจ ประกอบด้วย

แผนงานอุตสาหกรรมและการโยธา จำนวน 32,762,000 บาท

แผนงานการพาณิชย์ จำนวน 1,129,000 บาท

ด้านการดำเนินงานอื่น ประกอบด้วย

แผนงานงบกลาง จำนวน 188,400,047 บาท

2. งบประมาณรายจ่ายเฉพาะการ จำนวนรวมทั้งสิ้น 173,932,800 บาท จำแนกเป็น

กิจการสถานชานูบาล 1 จำนวน 20,624,000 บาท

กิจการสถานชานูบาล 2 จำนวน 20,217,600 บาท

กิจการสถานชานูบาล 3 จำนวน 23,505,200 บาท

กิจการประปา จำนวน 105,989,500 บาท

กิจการสถานีขนส่งผู้โดยสาร จำนวน 3,596,500 บาท

หมายเหตุ รายละเอียดขอได้ที่ กองวิชาการและแผนงาน งานจัดทำงบประมาณ

ศูนย์บริการข้อมูลข่าวสารเทศบาลนครนครสวรรค์ และ www.nsm.go.th

เทศบาลนครนครสวรรค์ ได้รับการประเมินคุณธรรมและความโปร่งใส
 ในการดำเนินงานของหน่วยงานภาครัฐ ประจำปีงบประมาณ พ.ศ. 2563
 จำนวน 90.61 คะแนน ระดับผลการประเมินอยู่ในระดับ A
 และได้รับผลการประเมินหน่วยงานประเภทเทศบาลนคร อยู่ในลำดับที่ 2
 จาก 30 หน่วยงานเทศบาลนครทั่วประเทศ

ผลการประเมินคุณธรรมและความโปร่งใสในการดำเนินงานของหน่วยงานภาครัฐ
 ประจำปีงบประมาณ พ.ศ. 2563

ประเภทเทศบาลนคร

ที่	จังหวัด	หน่วยงาน	คะแนน 2562	คะแนน 2563	ระดับผลการ ประเมิน	ค่าเป้าหมาย แผนแม่บท*
1	ขอนแก่น	เทศบาลนครขอนแก่น	78.57	75.30	B	ไม่ผ่าน
2	ชลบุรี	เทศบาลนครเจ้าพระยาสุรศักดิ์	69.28	78.54	B	ไม่ผ่าน
3	ชลบุรี	เทศบาลนครแหลมฉบัง	72.07	49.73	F	ไม่ผ่าน
4	เชียงราย	เทศบาลนครเชียงราย	-	76.18	B	ไม่ผ่าน
5	เชียงใหม่	เทศบาลนครเชียงใหม่	79.39	88.52	A	ผ่าน
6	ตรัง	เทศบาลนครตรัง	79.44	68.88	C	ไม่ผ่าน
7	ตาก	เทศบาลนครแม่สอด	84.38	75.39	B	ไม่ผ่าน
8	นครปฐม	เทศบาลนครนครปฐม	63.72	87.24	A	ผ่าน
9	นครราชสีมา	เทศบาลนครนครราชสีมา	48.56	87.25	A	ผ่าน
10	นครศรีธรรมราช	เทศบาลนครนครศรีธรรมราช	85.60	52.58	E	ไม่ผ่าน
11	นครสวรรค์	เทศบาลนครนครสวรรค์	80.51	90.61	A	ผ่าน
12	นนทบุรี	เทศบาลนครนนทบุรี	77.84	75.34	B	ไม่ผ่าน
13	นนทบุรี	เทศบาลนครปากเกร็ด	86.64	77.52	B	ไม่ผ่าน
14	ปทุมธานี	เทศบาลนครรังสิต	90.88	74.43	C	ไม่ผ่าน
15	พระนครศรีอยุธยา	เทศบาลนครพระนครศรีอยุธยา	-	49.99	F	ไม่ผ่าน
16	พิษณุโลก	เทศบาลนครพิษณุโลก	81.80	86.87	A	ผ่าน
17	ภูเก็ต	เทศบาลนครภูเก็ต	81.20	88.05	A	ผ่าน
18	ยะลา	เทศบาลนครยะลา	92.51	75.82	B	ไม่ผ่าน
19	ระยอง	เทศบาลนครระยอง	63.70	91.05	A	ผ่าน
20	ลำปาง	เทศบาลนครลำปาง	77.14	57.19	D	ไม่ผ่าน
21	สกลนคร	เทศบาลนครสกลนคร	67.91	80.45	B	ไม่ผ่าน
22	สงขลา	เทศบาลนครสงขลา	81.94	85.69	A	ผ่าน
23	สงขลา	เทศบาลนครหาดใหญ่	94.74	86.56	A	ผ่าน
24	สมุทรปราการ	เทศบาลนครสมุทรปราการ	78.80	87.29	A	ผ่าน
25	สมุทรสาคร	เทศบาลนครสมุทรสาคร	59.70	86.53	A	ผ่าน
26	สมุทรสาคร	เทศบาลนครอ้อมน้อย	85.52	83.96	B	ไม่ผ่าน
27	สุราษฎร์ธานี	เทศบาลนครเกาะสมุย	88.37	72.51	C	ไม่ผ่าน
28	สุราษฎร์ธานี	เทศบาลนครสุราษฎร์ธานี	65.46	66.85	C	ไม่ผ่าน
29	อุดรธานี	เทศบาลนครอุดรธานี	67.53	60.50	D	ไม่ผ่าน
30	อุบลราชธานี	เทศบาลนครอุบลราชธานี	45.89	58.63	D	ไม่ผ่าน

*แผนแม่บทภายใต้ยุทธศาสตร์ชาติ ประเด็นการต่อต้านการทุจริตและประพฤติมิชอบ ได้กำหนดตัวชี้วัดร้อยละของหน่วยงานที่มีผลการประเมินคุณธรรมและความโปร่งใสในการดำเนินงานของหน่วยงานภาครัฐ (ITA) โดยในระยะปี พ.ศ. 2561 - 2565 กำหนดเกณฑ์ที่ 85 คะแนนขึ้นไป และกำหนดค่าเป้าหมายที่ร้อยละ 80





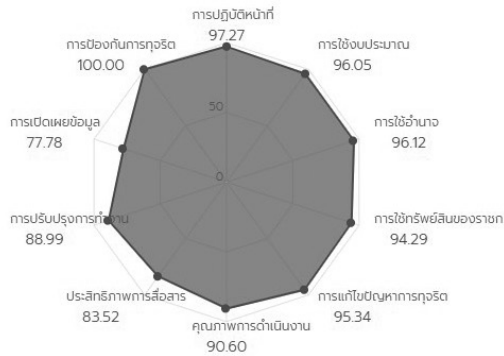
คะแนน เทศบาลนครนครสวรรค์

90.61 คะแนน

ระดับผลการประเมิน

A

ดูเกณฑ์การประเมิน



คะแนนสูงสุดรายตัวชี้วัด

อันดับ	ตัวชี้วัด	คะแนน
1	การป้องกันการทุจริต	100.00
2	การปฏิบัติหน้าที่	97.27
3	การใช้อำนาจ	96.12
4	การใช้งบประมาณ	96.05
5	การแก้ไขปัญหาการทุจริต	95.34
6	การใช้ทรัพย์สินของราชการ	94.29
7	คุณภาพการดำเนินงาน	90.60
8	การปรับปรุงการทำงาน	88.99
9	ประสิทธิภาพการสื่อสาร	83.52
10	การเปิดเผยข้อมูล	77.78

คะแนนสูงสุด 100.00 คะแนน

คะแนนต่ำสุด 77.78 คะแนน

1	เทศบาลนครระยอง	เมืองระยอง
2	เทศบาลนครนครสวรรค์	เมืองนครสวรรค์
3	เทศบาลนครเชียงใหม่	เมืองเชียงใหม่
4	เทศบาลนครภูเก็ต	เมืองภูเก็ต
5	เทศบาลนครสมุทรปราการ	เมืองสมุทรปราการ
6	เทศบาลนครนครราชสีมา	เมืองนครราชสีมา
7	เทศบาลนครนครปฐม	เมืองนครปฐม
8	เทศบาลนครพิษณุโลก	เมืองพิษณุโลก
9	เทศบาลนครหาดใหญ่	หาดใหญ่
10	เทศบาลนครสมุทรสาคร	เมืองสมุทรสาคร
11	เทศบาลนครสงขลา	เมืองสงขลา
12	เทศบาลนครอ้อมน้อย	กระทุ่มแบน
13	เทศบาลนครสกลนคร	เมืองสกลนคร

รายใหม่

เปิดรับ ลงทะเบียน ผู้สูงอายุ



เทศบาลนครนครสวรรค์

เพื่อรับเบี้ยยังชีพ ประจำปีงบประมาณ 2564

ช่วงที่ 1 เดือนตุลาคม ถึง เดือนพฤศจิกายน 2563
ช่วงที่ 2 เดือนมกราคม 2564

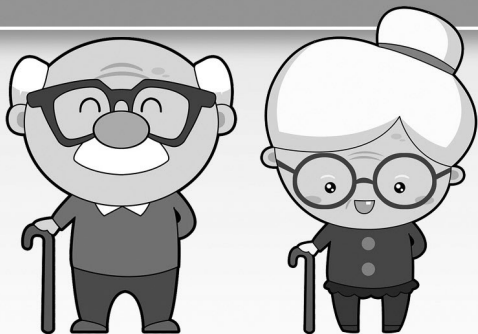
ณ กองสวัสดิการสังคม ชั้น 3

คุณสมบัติ

1. ผู้สูงอายุต้องเกิดก่อน 2 กันยายน 2505
2. มีชื่อในทะเบียนบ้าน อยู่พื้นที่เทศบาลนครสวรรค์
3. ไม่เป็นผู้ได้รับสวัสดิการหรือสิทธิประโยชน์อื่นใด จากหน่วยงานของรัฐ รัฐวิสาหกิจ

หลักฐานในการลงทะเบียน

- กรณีผู้สูงอายุมาด้วยตนเอง
1. บัตรประจำตัวประชาชน
 2. ทะเบียนบ้านฉบับเจ้าบ้าน
 3. สมุดบัญชีธนาคาร



สอบถามรายละเอียดเพิ่มเติม
ได้ที่ 056-219555 ต่อ 3703

งานสุขส่งเสริมสุขภาพ

รับเก็บและขนอุจจาระหรือสิ่งปฏิกูล

ลูกบาศก์เมตร: 200 บาท

โทร. 056-223084

งานบริการด้านความสะอาด

รับเก็บขนมูลฝอยเป็นครั้งคราว เช่น กิ่งไม้ เศษวัสดุ

ลูกบาศก์เมตร: 150 บาท

โทร. 056-219549



สาธารณสุขเทศบาลนครสวรรค์

ยินดีให้บริการ

ไม่ประมาท การ์ดอย่าตก



กรมอนามัย
DEPARTMENT OF PUBLIC HEALTH

4 ข้อ ปลอดภัย ไปเที่ยวแบบ

NEW NORMAL



สวมหน้ากากผ้า
หรือหน้ากากอนามัย
ล้างมือบ่อยๆ ด้วยสบู่และน้ำ
หรือเจลแอลกอฮอล์



หลีกเลี่ยงสถานที่
ที่มีคนแออัด
รักษาระยะห่าง 1-2 เมตร



หากเดินทางด้วย
ขนส่งสาธารณะ
ให้สวมหน้ากากตลอดเวลา



ไทยชนะ

ใช้บริการร้านอาหารหรือ
สถานที่ท่องเที่ยว ต้องลงทะเบียน
ผ่านระบบคัดกรอง ไทยชนะ



*ผู้สูงอายุ ผู้ที่มีโรคประจำตัว ควรมีผู้ติดตามและนำยาประจำตัวไปด้วย



นายจิตตเกษมณ์ นิโรจน์ธนรัฐ นายกเทศมนตรีนครนครสวรรค์ เป็นประธานพิธีเปิดงาน “การคัดเลือกองค์สมมติเจ้าแม่กวนอิม” ๕ ห้องประชุมชั้น 5 สำนักงานเทศบาลนครนครสวรรค์ โดยมีนายเกรียงศักดิ์ อัครรัตน์ ประธานคณะกรรมการจัดงานประเพณีแห่เจ้าพ่อ-เจ้าแม่ปากน้ำโพ เป็นผู้กล่าวรายงาน พร้อมด้วยคณะผู้บริหารเทศบาลนครนครสวรรค์ร่วมเป็นเกียรติภายในงาน



นายปรีชา เดชพันธ์ รองผู้ว่าราชการจังหวัดนครสวรรค์ พร้อมด้วยนายจิตตเกษมณ์ นิโรจน์ธนรัฐ นายกเทศมนตรีนครนครสวรรค์และภริยา คุณรัสรินทร์ นิโรจน์ธนรัฐ นางจินตนา เสรีภาพ รองนายกเทศมนตรีนครสวรรค์ เข้าร่วมในพิธีคัดเลือกองค์สมมติเจ้าแม่กวนอิม ประจำปี 2563-2564 ณ ศาลเจ้าพ่อ-เจ้าแม่หน้าผา



นายจิตตเกษมณ์ นิโรจน์ธนรัฐ นายกเทศมนตรีนครนครสวรรค์ พร้อมด้วยคณะผู้บริหาร และเจ้าหน้าที่เทศบาลนครนครสวรรค์ร่วมกันปล่อยปลาคาร์ป ลงในแหล่งน้ำบริเวณร่องน้ำด้านในเกาะกวนบริเวณลานน้ำพุ



ประชาชนจิตอาสา ร่วมกิจกรรมทำความสะอาดวัด โคธการวัด ประชาธิรัฐ สร้างสุข จังหวัดนครสวรรค์ ณ บริเวณวัดวรนาถบรรพต พระอารามหลวง และวัดนครสวรรค์ พระอารามหลวง



นายปรีชา เดชพันธุ์ รองผู้ว่าราชการจังหวัดนครสวรรค์ พร้อมด้วย ดร.ภิญโญ นิโรจน์ สมาชิกสภาผู้แทนราษฎรจังหวัดนครสวรรค์ นายจิตตเกษมณ์ นิโรจน์ธนรัฐ นายกเทศมนตรีนครนครสวรรค์ และ ภริยา คุณธีรรินทร์ นิโรจน์ธนรัฐ คณะผู้บริหาร พนักงาน ครูโรงเรียนสังกัดเทศบาลนครนครสวรรค์ หัวหน้าส่วนราชการ ประชาชน ร่วมพิธีทำบุญตักบาตรข้าวสารอาหารแห้ง งานบุญประเพณีออกพรรษา ตักบาตรเทโวโรหนะ ณ วัดวรนาถบรรพต พระอารามหลวง บริเวณ เขิงบันไดเขากบ



นายจิตตเกษมณ์ นิโรจน์ธนรัฐ นายกเทศมนตรีนครนครสวรรค์ ให้การต้อนรับ คณะศึกษาดูงานจากเทศบาลนครนครปฐม ที่มาทำการศึกษาดูงานพื้นที่ต้นแบบที่มีความพร้อมและมีการดำเนินงานกล้องโทรทัศน์วงจรปิด (CCTV) เพื่อนำมาเป็นแนวทางในการติดตั้งกล้องโทรทัศน์วงจรปิด (CCTV) ของเทศบาลนครนครปฐม ณ ห้องประชุม ศูนย์เทคโนโลยีสารสนเทศ เทศบาลนครนครสวรรค์



นายจิตตเกษมณ์ นิโรจน์ธนรัฐ นายกเทศมนตรีนครนครสวรรค์ พร้อมด้วย นายปวิวัฒน์ วรรณกลาง อธิการบดีมหาวิทยาลัยการกีฬาแห่งชาติ นางสาวสุณี มังคลารัตนศรี ปลัดเทศบาลนครนครสวรรค์ และนางศุณิสา ตาราเรือง ผู้อำนวยการโรงเรียนกีฬาจังหวัดนครสวรรค์ ร่วมลงนามในบันทึกข้อตกลง MOU ระหว่าง เทศบาลนครนครสวรรค์ กับ มหาวิทยาลัยการกีฬาแห่งชาติ ณ ห้องประชุมสำนักงานเทศบาลนครนครสวรรค์ เพื่อร่วมกันพัฒนาการเรียนการสอนด้านกีฬาเพื่อพัฒนาเยาวชนไปสู่ระดับชาติ

กิจกรรมน้อมรำลึกเนื่องในวันคล้ายวันสวรรคต
พระบาทสมเด็จพระบรมชนกาธิเบศร
มหาภูมิพลอดุลยเดชมหาราช บรมนาถบพิตร
๑๓ ตุลาคม ๒๕๖๓

พิธีทำบุญตักบาตรข้าวสารอาหารแห้งถวายเป็นพระราชกุศลเนื่องในวันคล้ายวันสวรรคต
พระบาทสมเด็จพระบรมชนกาธิเบศร มหาภูมิพลอดุลยเดชมหาราช บรมนาถบพิตร



พิธีวางพวงมาลาและถวายบังคมหน้าพระบรมฉายาลักษณ์
พระบาทสมเด็จพระบรมชนกาธิเบศร มหาภูมิพลอดุลยเดชมหาราช บรมนาถบพิตร



พิธีจุดเทียนเพื่อน้อมรำลึกในพระมหากรุณาธิคุณ
พระบาทสมเด็จพระบรมชนกาธิเบศร มหาภูมิพลอดุลยเดชมหาราช บรมนาถบพิตร



กิจกรรมน้อมรำลึก เนื่องในวันคล้ายวันพระราชสมภพ ครบ 120 ปี สมเด็จพระศรีนครินทร์ บรมราชชนนี 21 ตุลาคม 2563

พิธีทำบุญตักบาตรข้าวสารอาหารแห้ง



พิธีวางพานพุ่ม



ชมนิทรรศการเกี่ยวกับพระราชกรณียกิจของสมเด็จพระศรีนครินทร์
บรมราชชนนี





“ทฤษฎีทวิรยกล้อ” เกี่ยวอารยสถาปัตยกรรม การพัฒนาสิ่งอำนวยความสะดวกผู้พิการผู้สูงอายุ พาสาน เกษะญวน ศาลเจ้าเทพารักษ์-เจ้าแม่ทับทิม



ดร.หิมาลัย ผิวพรรณ ที่ปรึกษา ร้อยเอกธรรมนัส พรหมเผ่า รัฐมนตรีว่าการกระทรวงเกษตรและสหกรณ์ เป็นประธานในพิธีเปิดการแข่งขันสนุกเกอร์อาชีพเก็บคะแนนสะสม ดิวชั่น 1 รายการที่ 6 “P80 ทรุ ปากน้ำโพ คัพ 2020” มี พล.ท.สุรพันธ์ อินทรบัวตรีที่ปรึกษารัฐมนตรีว่าการกระทรวงเกษตรและสหกรณ์ ดร.ภิญโญ นิโรจน์ นายนิโรจน์ สุนทรเลขา นายสัญญา นิลสุพรรณ นายทายาท เกียรติชูศักดิ์ สมาชิกสภาผู้แทนราษฎรจังหวัดนครสวรรค์ นายสุรชาติ ศรีบุศกร สมาชิกสภาผู้แทนราษฎรจังหวัดพิจิตร นายมานัส อ่อนอ้าย สมาชิกสภาผู้แทนราษฎรจังหวัดพิษณุโลก พล.ต.อ.สมศักดิ์ จันทะพินต์ อธิบดีจตุรตำรวจ นายจิตตเกษมณ์ นิโรจน์ธนรัฐ นายกเทศมนตรีนครสวรรค์ ผู้บริหารเทศบาลนครสวรรค์ ผู้มีเกียรติ และประชาชนร่วมในพิธี ณ โรงยิมเนเซียม 4,00 ที่นั่ง สนามกีฬาจังหวัดนครสวรรค์



งานสืบสานประเพณี ลอยกระทงกลาสายกลาสี ณ ชุมชนหน้าผา



นายสิริรัฐ ชุมอุปการ ผู้ว่าราชการจังหวัดนครสวรรค์ เป็นประธานในพิธีเปิด งานประเพณีลอยกระทง ต้นแม่น้ำเจ้าพระยา สืบสานประเพณีไทย ณ หาดทรายต้นแม่น้ำเจ้าพระยา โดยมีนายจิตตเกษมณัฏ์ นิโรจน์ธนรัฐ นายกเทศมนตรีนครนครสวรรค์ เป็นผู้กล่าวรายงาน พร้อมด้วย ดร.ภิญโญ นิโรจน์ สมาชิกสภาผู้แทนราษฎรจังหวัดนครสวรรค์ คณะผู้บริหารเทศบาลนครนครสวรรค์ หัวหน้าส่วนราชการ ร่วมในงาน



นายวรวิทย์ ตันวิสุทธิ์ รองนายกเทศมนตรีนครนครสวรรค์ พร้อมด้วยนายฤกษ์ ทยโกศล ผอ.สำนักงานสาธารณสุขและสิ่งแวดล้อม มอปปายอาหารสะอาด รสชาติอร่อย (Clan Food Good Taste) เทศกาลกินเจ ณ โรงแรมเล็งบัวเอื้อะ เจ้าพ่อมังกรทอง โรงเรียนเจ้าพ่อ-เจ้าแม่หน้าผา โรงเรียนเจ้าพ่อ-เจ้าแม่ศุยนัยท่ารถนครสวรรค์



การปรับปรุงระบบสาธารณสุขปโภค และเน้นย้ำระเบียบปฏิบัติของผู้ค้า ภายในสถานีขนส่งผู้โดยสารจังหวัดนครสวรรค์ ของเทศบาลนครนครสวรรค์

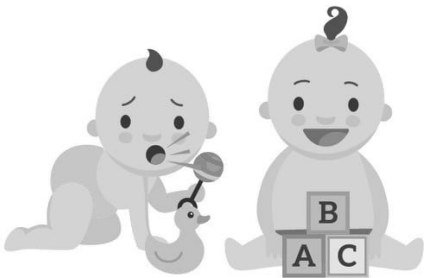
RSV



กรมควบคุมโรค
Department of Disease Control

โรคติดต่อทางเดินหายใจจากเชื้อไวรัสอาร์เอสวี พบได้ในทุกกลุ่มอายุ แต่อาการจะรุนแรงในกลุ่มเด็กเล็ก และผู้สูงอายุที่อายุมากกว่า 65 ปี รวมถึงผู้ที่มีโรคประจำตัวเรื้อรัง เช่น เบาหวาน โรคปอด โรคหัวใจ หรือผู้มีปัญหาเกี่ยวกับระบบภูมิคุ้มกันร่างกายผิดปกติ

การติดต่อ



ไอ จาม ทานอาหาร
หรือ สัมผัสสิ่งของร่วมกัน

เชื้อไวรัส RSV

พบได้บ่อยในช่วงฤดูฝน - ฤดูหนาว

การรักษา

ปัจจุบันยังไม่มียารักษาเชื้อไวรัส RSV
ให้รักษาตามอาการ



ยาลดไข้ ยาลดน้ำมูก
ยาแก้ไอละลายเสมหะ

อาการ

หลังติดเชื้อประมาณ 4 - 6 วัน ผู้ติดเชื้อจะมีอาการดังนี้



มีไข้



ไอ เจ็บคอ



มีน้ำมูก

อาการรุนแรง : หายใจเร็ว หายใจหอบ หายใจมีเสียงหวีด เบื่ออาหาร หรือเซื่องซึม
หมายเหตุ : หากมีอาการรุนแรงควรรีบไปพบแพทย์ทันที

การป้องกัน



หมั่นล้างมือ

ด้วยน้ำและสบู่บ่อยๆ



ทำความสะอาดของใช้ ของเล่น

และซักเสื้อผ้าด้วยน้ำยาฆ่าเชื้อ



หลีกเลี่ยงการสัมผัส

ใกล้ชิดผู้มีอาการป่วย
และการไปสถานที่แออัด



รักษาสุขอนามัย

และไม่ใช้ของใช้ร่วมกัน

DDC
กรมควบคุมโรค
Department of Disease Control

สำนักสื่อสารความเสี่ยง
และพัฒนาพฤติกรรมสุขภาพ
Bureau of Risk Communication
and Health Behavior Development



สายด่วน
กรมควบคุมโรค
1422

จัดทำ : 26/10/63

สวัสดีครับท่านผู้อ่านมมเทศกิจได้นำเสนอเรื่อง การควบคุมบุหรืและยาสูบ มาหลายตอนแล้ว ฉบับนี้จะเป็นตอนจบหวังว่าท่านผู้อ่านคงยังไม่เบื่อกันก่อนนะครับ

ฉบับนี้ขอต่อจากฉบับที่แล้วในประกาศกระทรวงสาธารณสุขเรื่อง กำหนดประเภทหรือชื่อของสถานที่สาธารณะ สถานที่ทำงาน และยานพาหนะให้ส่วนหนึ่งส่วนใดหรือทั้งหมดของสถานที่และยานพาหนะเป็นเขตปลอดบุหรืหรือเขตสูบบุหรืในเขตปลอดบุหรื พ.ศ. 2561

ข้อ 5 ให้สถานที่ดังต่อไปนี้ เป็นสถานที่สาธารณะที่มีการคุ้มครองสุขภาพของผู้ไม่สูบบุหรืโดยกำหนดให้พื้นที่เฉพาะส่วนที่ระบุ รวมถึงบริเวณทั้งหมดซึ่งวัดจากพื้นที่ ที่ระบุ หรือจากประตู หน้าต่าง ทางเข้า ทางออก ท่อหรือช่องระบายอากาศเป็นระยะทาง 5 เมตร เป็นเขตปลอดบุหรืพื้นที่ภายในและดาดฟ้าของอาคาร โรงเรือน หรือสิ่งปลูกสร้างของห้างสรรพสินค้า ศูนย์การค้า สถานที่ทำงานของเอกชนโรงงานอุตสาหกรรม หรือสถานประกอบการที่มีการผลิตสินค้า สนามกอล์ฟ อุทยานประวัติศาสตร์ อุทยาน หรือวนอุทยานแห่งชาติ โบราณสถาน

สวนพฤกษศาสตร์ พิพิธภัณฑ์กลางแจ้ง อนุสรณ์สถานพื้นที่ภายในและดาดฟ้าของอาคาร โรงเรือน พื้นที่ใต้หลังคา และบริเวณชานชาลาของ สถานีขนส่งผู้โดยสาร สถานีรถไฟ สถานีรถไฟฟ้า สถานีรถไฟใต้ดิน สถานีรถรางท่าเรือโดยสารบริเวณ โถงพักคอย ห้องหรือสถานที่สำหรับใช้ประโยชน์ร่วมกัน และทางเดินภายในอาคารโรงเรือน หรือสิ่งปลูกสร้างของ อาคารชุดหรือคอนโดมิเนียมห้องเช่า หอพัก แมนชั่น อพาร์ทเมนต์ คอร์ทหรือสถานที่ให้บริการ ในลักษณะเดียวกันโรงแรม รีสอร์ท โฮมสเตย์ หรือสถานที่พักตากอากาศในลักษณะเดียวกัน บริเวณที่จำหน่าย หรือให้บริการอาหาร เครื่องดื่ม หรืออาหารและเครื่องดื่มของสถานที่จำหน่ายอาหาร เครื่องดื่ม หรืออาหารและเครื่องดื่ม ที่ไม่มีระบบปรับอากาศการวัดระยะ 5 เมตร ให้วัดระยะจากพื้นที่ที่ระบุ หรือจากประตู หน้าต่าง ทางเข้า ทางออกท่อหรือช่องระบายอากาศออกไป 5 เมตร

เป็นอันว่าการควบคุมบุหรืและยาสูบ ได้จบโดยบริบูรณ์ ในปีหน้ามมเทศกิจจะนำเสนอในเรื่องอะไรขอให้ท่านผู้อ่านโปรดติดตามกันไปนะครับ ฉบับนี้สวัสดีครับ



เจ้าหน้าที่เทศกิจ และเจ้าหน้าที่สาธารณสุข เทศบาลนครสุวรรณคีรี ออกร่วมตรวจคัดกรองโรคโควิด 19 สถานที่ประกอบการที่มีการจ้างแรงงานต่างด้าว ในเขตเทศบาล



เจ้าหน้าที่เทศกิจ จัดลือคจำหน่ายสินค้าและกระทงบริเวณริมชลตั้งแต่เชิงสะพานเดชาติวงศ์-ตลาดสะพานดำ



การขอเป็น ผู้จัดการมรดก


ปัญหาหนึ่ง ที่มีอยู่เป็นประจำในชีวิตประจำวันของเราก็คือ เมื่อพ่อแม่เราตายหรือ สามีภรรยาเราตาย หรือ บุตรเราตาย โดยบุคคลดังกล่าวมีชื่อเป็นเจ้าของทรัพย์สิน เช่น มีชื่ออยู่ในโฉนดที่ดิน มีชื่ออยู่ในทะเบียนรถ ทะเบียนปิ่น หรือมีเงินฝากที่อยู่ธนาคารฯ เราในฐานะทายาทบางครั้งไม่รู้จะทำอะไรที่จะเอาชื่อคนตายออกแล้ว

ใส่ชื่อตนเอง หรือใส่ชื่อทายาทที่มีสิทธิรับมรดกไปแทน เพราะเจ้าหน้าที่ที่เกี่ยวข้อง เช่น เจ้าพนักงานที่ดิน เจ้าหน้าที่ขนส่ง หรือเจ้าหน้าที่ธนาคารมักจะปฏิเสธไม่ยอมให้เราในฐานะทายาทใส่ชื่อแทนผู้ตายในทันที โดยส่วนมากเจ้าหน้าที่ดังกล่าวมักจะขอให้เรานำเอาคำสั่งศาลซึ่งแต่งตั้งให้เป็นผู้จัดการมรดกมาให้ดูและแสดงเสียก่อน มิฉะนั้นไม่ดำเนินการให้

ดังนั้นการขอเป็นผู้จัดการมรดกนั้นจึงมีข้อที่ควรรู้อย่างนี้

1. การขอเป็นผู้จัดการมรดกนั้น จะขอได้เมื่อเจ้ามรดกตายและมีทรัพย์สินมรดก และมีเหตุขัดข้องที่จะต้องจัดการมรดก
2. ผู้ที่มีสิทธิร้องขอเป็นผู้จัดการมรดก คือ ทายาทโดยธรรมที่มีสิทธิรับมรดก เช่น เป็นบิดา-มารดา, เป็นสามีภรรยา โดยชอบด้วยกฎหมาย หรือเป็นบุตรของผู้ตาย หรือผู้มีส่วนได้เสีย หรือพนักงานอัยการ หรือบุคคลที่เจ้ามรดกแต่งตั้งไว้ในพินัยกรรม
3. การยื่นคำร้องต้องไปยื่นที่ศาลที่เจ้ามรดกมีภูมิลำเนา เช่น เจ้ามรดกมีภูมิลำเนาที่จังหวัดนครสวรรค์ก็ต้องยื่นที่ศาลจังหวัดนครสวรรค์
4. ประการสุดท้ายคำร้องจะต้องทำอย่างไรนั้น ผู้เขียนเห็นว่าท่านผู้อ่านทั้งหลายซึ่งไม่ได้ร่ำเรียนหรือมีความรู้ทางกฎหมาย และไม่เคยปฏิบัติงานจึงเป็นเรื่องที่ค่อนข้างจะยุ่งยากและสับสน ทางที่ดีผู้เขียนขอแนะนำให้ท่านไปปรึกษานักกฎหมายหรือทนายความดีกว่าครับ

ท้ายที่สุดนี้ผู้เขียนมีความหวังใจผู้ที่จะเป็นผู้จัดการมรดกแล้วคิดไม่ดีหวังจะโกงทายาทคนอื่นๆ เช่น เมื่อศาลมีคำสั่งแต่งตั้งให้เป็นผู้จัดการมรดกแล้ว ไปดำเนินการจดทะเบียนโอนทรัพย์สิน โดยใส่ชื่อตนเองไว้เพียงคนเดียว หรือนำทรัพย์สินมรดกไปโอนใส่ชื่อบุคคลอื่นที่ไม่ได้เป็นทายาท **ระวัง! ท่านอาจมีความผิดฐานยักยอกทรัพย์สินมรดก** ต้องไปนอนติดคุกอยู่ในเรือนจำไม่มีโอกาสได้ใช้เงินนะครับ



สำนักช่าง เทศบาลนครสวรรค์

งานขออนุญาตก่อสร้าง	ตัดแปลง	รื้อถอนอาคาร	056-219555 ต่อ 2406
งานสาธารณูปโภค	ถนน	ไฟฟ้า	056-222193
งานสุขาภิบาล	ลอกท่อระบายน้ำ		056-219555 ต่อ 2410

การจัดการขยะพลาสติกทั่วโลก

65 ปีที่ผ่านมา ทั่วโลกมีการผลิตมากถึง 8.3 พันล้านตัน พลาสติกที่เกิดขึ้น มีดังนี้

- 70% หรือประมาณ 5.8 พันล้านตัน ใช้เพียงหนึ่งครั้งแล้วทิ้ง แบ่งเป็น
 - ถูกทิ้งหรือส่งไปบ่อขยะ 79%
 - ถูกเผา 12%
 - เข้าสู่กระบวนการรีไซเคิล 9%
- 30% หรือประมาณ 2.5 พันล้านตัน ยังคงใช้งานอยู่ในปัจจุบัน



พลาสติกที่ใช้เพียงหนึ่งครั้งแล้วทิ้ง 70%



พลาสติกที่ยังไม่ได้ทิ้งยังใช้อยู่ 30%



ลงบ่อขยะ 79%

ที่มา : องค์การพิพิธภัณฑ์วิทยาศาสตร์แห่งชาติ (อพวช.)

ลดใช้พลาสติก...คุณเองก็ทำได้



1 ปฏิเสธ
ถุงพลาสติก



2 พกตะกร้า
หรือถุงผ้า



3 พกปิ่นโต
หรือ
กล่องข้าว



4 พกแก้ว
หรือ
กระบอกน้ำ



5 ใช้ผลิตภัณฑ์
จาก
ธรรมชาติ



6 คิดแยก
ขยะ
ก่อนทิ้ง



7 ใช้ถุง
พลาสติก
ซ้ำ

ที่มา : เอกสารเผยแพร่ประชาชน รวมพลังลดถุงพลาสติกลดโลกร้อน



กรมส่งเสริมคุณภาพสิ่งแวดล้อม
กระทรวงทรัพยากรธรรมชาติและสิ่งแวดล้อม
www.deqp.go.th

“คุณภาพสิ่งแวดล้อม คือ คุณภาพชีวิต”

f deqpth @deqp Green Thailand Deqp_Thailand



ส่วนพัฒนารายได้ สำนักการคลัง

ถาม...ตอบไป กับ สำนักการคลัง

ถ้าไม่เสียภาษีที่ดินและสิ่งปลูกสร้าง มีโทษอย่างไร ?



ตามพระราชบัญญัติภาษีที่ดินและสิ่งปลูกสร้าง พ.ศ. 2562 มีผลบังคับใช้เมื่อวันที่ 13 มีนาคม 2562 โดยให้อำนาจองค์กรปกครองส่วนท้องถิ่น จัดเก็บภาษีที่ดินและสิ่งปลูกสร้าง ตั้งแต่วันที่ 1 มกราคม 2563 เป็นต้นไป เพื่อให้เทศบาลนครนครสวรรค์สามารถดำเนินการภายใต้กรอบระยะเวลาที่กฎหมายและระเบียบซึ่งออกตามความในพระราชบัญญัติภาษีที่ดินและสิ่งปลูกสร้าง พ.ศ. 2562

การที่เราไม่เสียภาษีที่ดินและสิ่งปลูกสร้างหรือเสียล่าช้าจะมีโทษตามกฎหมาย ดังนี้

1. กรณีค้างชำระภาษี เราอาจถูกสำนักงานที่ดินระงับการจดทะเบียนสิทธิ นิติกรรมโอนกรรมสิทธิ์หรือสิทธิครอบครองในที่ดินหรือสิ่งปลูกสร้าง
2. เสียเบี้ยปรับ 10% – 40% ของจำนวนภาษีค้างชำระ ขึ้นอยู่กับว่าเราไปชำระภาษีล่าช้าขนาดไหน
 - กรณีผู้เสียภาษีไม่ชำระภาษีภายในเวลาที่กำหนดแต่ต่อมาได้ชำระภาษีก่อนที่จะได้รับหนังสือแจ้งเตือน (ภายในเดือนพฤศจิกายน 2563) ให้คิดเบี้ยปรับ 10% ของจำนวนภาษีค้างชำระ
 - กรณีผู้เสียภาษีมาชำระภาษีภายในระยะเวลาที่กำหนดในหนังสือแจ้งเตือน (ภายในเดือนพฤศจิกายน 2563) ให้คิดเบี้ยปรับ 20% ของจำนวนภาษีค้างชำระ
 - กรณีผู้เสียภาษีมาชำระภาษีภายหลังจากที่กำหนดในหนังสือแจ้งเตือน (เกินเดือนพฤศจิกายน 2563) ให้คิดเบี้ยปรับ 40% ของจำนวนภาษีค้างชำระ
3. เสียเงินเพิ่มในอัตรา 1% ต่อเดือนจากภาษีที่ค้างชำระ
4. ถ้าแสดงหลักฐานเท็จเพื่อหลีกเลี่ยงภาษี อาจได้รับโทษจำคุกสูงสุด 2 ปี หรือปรับไม่เกิน 40,000 บาท หรือทั้งจำทั้งปรับ

ท่านสามารถชำระภาษีโดยการโอนผ่านบัญชี ธนาคารกรุงไทย สาขาสวรรค์วิถี
ชื่อบัญชี “ภาษีท้องถิ่นเทศบาล-นครนครสวรรค์” ประเภทออมทรัพย์ เลขที่บัญชี 633-0-51793-2
และส่งหลักฐานการโอนเงินที่ Line โดย @ ID Line : nksw99
หรือโทรศัพท์แจ้งได้ที่ 056-217908 , 056-217670 , 056-217760 , 056-217498
ในวันและเวลาราชการ





กรุณาทิ้งหน้ากากอนามัยที่ใช้แล้วลงในถังขยะ “สีแดง” หรือถังขยะที่มีข้อความ “ถังขยะเฉพาะหน้ากากอนามัย” เพื่อนำไปสู่กระบวนการกำจัดอย่างถูกต้องต่อไป

เทศบาลนครนครสวรรค์ขอความร่วมมือให้ประชาชนทิ้งหน้ากากอนามัยที่ใช้งานแล้วลงในถังขยะสีแดง หรือถังขยะที่มีข้อความ “ถังขยะเฉพาะหน้ากากอนามัย” เพื่อให้เกิดปลอดภัยในการคัดแยก และนำไปสู่กระบวนการกำจัดอย่างถูกต้องต่อไป ซึ่งเบื้องต้นได้มีการตั้งวางถังขยะไว้บริเวณศาลากลางจังหวัดนครสวรรค์ สำนักงานเทศบาลนครนครสวรรค์ และหน้าร้านสะดวกซื้อ (7-11)

วิธีการทิ้งหน้ากากอนามัยที่ถูกต้อง

1. ถอดหน้ากากออก โดยไม่สัมผัสด้านในของหน้ากาก
2. พับหน้ากาก เก็บให้ส่วนที่สัมผัสร่างกายอยู่ด้านใน
3. ม้วนสายรัดหรือสายที่คล้องหู แล้วพันโดยรอบหน้ากาก
4. ใส่ถุงและมัดปากถุงให้แน่น
5. ทิ้งลงถังขยะที่แยกจากขยะทั่วไป
6. ควรล้างมือให้สะอาด



ใส่หน้ากากอนามัยทุกครั้ง

เมื่อมาติดต่อราชการที่
เทศบาลนครนครสวรรค์



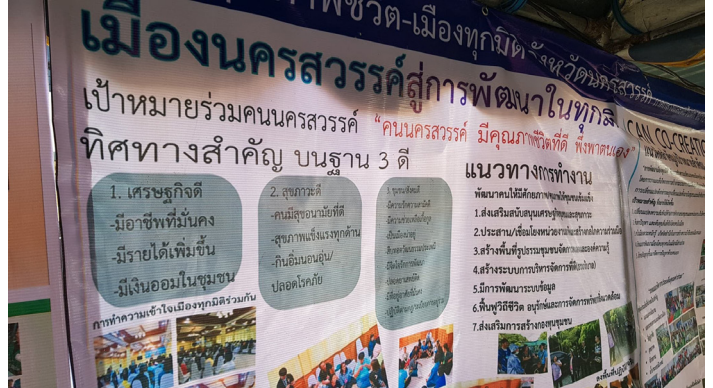
เครือข่ายการพัฒนาที่อยู่อาศัยจังหวัดนครสวรรค์ (บ้านมั่นคง) ได้รับรางวัล โล่ประกาศเกียรติคุณ ผลงานด้านการพัฒนาสังคมเป็นเลิศ



นายจิตตเกษมณ์ นิโรจน์ธนรัฐ นายกเทศมนตรีนครนครสวรรค์แสดงความยินดีกับเครือข่ายการพัฒนาที่อยู่อาศัยจังหวัดนครสวรรค์ (บ้านมั่นคง) ในโอกาสที่ได้รับรางวัล โล่ประกาศเกียรติคุณ ผลงานด้านการพัฒนาสังคมเป็นเลิศ ประเภทหน่วยงานในสังกัดกระทรวงฯ ที่มีผลงานเป็นเลิศ จากกระทรวงการพัฒนาสังคมและความมั่นคงของมนุษย์ ในงานประกาศเกียรติคุณผลงานด้านด้านการพัฒนาสังคมเป็นเลิศ เนื่องในวันคล้ายวันสถาปนากระทรวงการพัฒนาสังคมและความมั่นคงของมนุษย์ (พม.) ครบรอบ 18 ปี โดยมี นางอร่ามศรี จันทร์สุขศรี ประธานเครือข่ายการพัฒนาที่อยู่อาศัยจังหวัดนครสวรรค์ นำคณะเจ้าพนักงานฯ ณ เทศบาลนครนครสวรรค์

เครือข่ายพัฒนาชุมชนเมืองนครสวรรค์ เป็น 1 ใน 2 องค์กร จาก 18 องค์กร ที่ได้รับรางวัลจากโครงการพัฒนาที่อยู่อาศัย ผู้มีรายได้น้อยในเมือง (บ้านมั่นคง) ซึ่งในส่วนของบ้านมั่นคง มีการบริหารจัดการที่ดี เป็นการร่วมมือกันของทุกภาคส่วนคนในพื้นที่และหน่วยงานที่เกี่ยวข้อง





รวมใจจัดสร้าง องค์เจ้าแม่กวนอิม 3 ปาง ความสูง 45 เมตร

ณ จุดกำเนิดแม่น้ำเจ้าพระยา ใกล้อาคารสัญลักษณ์ต้นแม่น้ำเจ้าพระยา เพื่อเป็นสถานที่สักการะ และท่องเที่ยวของภูมิภาค



สถาปนาราชเจ็ดดิน ความสำเร็จโครงการดำเนินการก่อสร้างองค์เจ้าแม่กวนอิม ใต้.

รวมใจจัดสร้างเจ้าแม่กวนอิม ต้นแม่น้ำเจ้าพระยา

เทศบาลนครนครสวรรค์ , มูลนิธิการศึกษาเทศบาลนครนครสวรรค์ และชมรมคนรักต้นแม่น้ำเจ้าพระยามีแนวคิดในการจัดสร้างองค์เจ้าแม่กวนอิม 3 ปาง ประกอบด้วย 1.ปางประทานพร 2. ปางถือคทาหุ้ยอู้อี้ 3. ปางถือลูกประคำ ขนาดความสูงกว่า 45 เมตร บริเวณใกล้อาคารสัญลักษณ์ต้นแม่น้ำเจ้าพระยา (พาสาน) เพื่อให้เป็นที่สักการะบูชาและสถานที่ท่องเที่ยวของภูมิภาค โดยองค์เจ้าแม่กวนอิมจะประดิษฐานอยู่ในบริเวณอุทยานวัฒนธรรมต้นน้ำเจ้าพระยา ที่จะมีส่วนแสดงข้อมูลศิลปวัฒนธรรม และจัดประดับตกแต่งบริเวณโดยรอบไว้อย่างสวยงาม

แต่ทั้งนี้ในส่วนของงบประมาณการก่อสร้าง เนื่องด้วยระเบียบของทางราชการเรื่องการจัดสร้างองค์เจ้าแม่กวนอิมมีข้อจำกัด จึงได้มีการรับบริจาคทุนทรัพย์เพื่อนำไปจัดสร้างองค์เจ้าแม่กวนอิมผ่านทางมูลนิธิการศึกษาเทศบาลนครนครสวรรค์



ผู้บริจาคเงิน จำนวน 10,000 บาทขึ้นไป จะได้รับการจารึกชื่อไว้ ณ สถานที่จัดสร้าง

1. ธนาคารออมสิน เลขที่บัญชี 02024976684 ชื่อบัญชี มูลนิธิการศึกษาเทศบาลนครนครสวรรค์ (เพื่อจัดซื้อที่ดินและจัดสร้างองค์เจ้าแม่กวนอิม บริเวณต้นแม่น้ำเจ้าพระยา)
 2. ธนาคารกรุงไทย เลขที่บัญชี 6330474923 ชื่อบัญชี ชมรมคนรักต้นแม่น้ำเจ้าพระยา
 3. บริจาคโดยตรงได้ที่ นายกเทศมนตรีนครนครสวรรค์ ชั้น 3 เทศบาลนครนครสวรรค์ ในวันและเวลาราชการ โทร. 081-8882455
- **ผู้บริจาค 10,000 บาทขึ้นไป ผ่านธนาคารกรุณาแจ้งการบริจาคที่ โทร. 081-8882455 เพื่อยืนยันข้อมูล

สายด่วน บริการประชาชน

งานทะเบียนราษฎร : 056-219521
 กองสารสนเทศฯ (งานแผนกที่ภาษี) : 056-216534
 งานประปา : 056-212175
 งานสาธารณสุข (ช่าง) : 056-222193
 งานสาธารณสุข (กำจัดสิ่งปฏิกูล) : 056-223084
 งานป้องกันฯ (ดับเพลิง) : 056-221101, 199



สำนักงานเทศบาลนครสวรรค์
 ถนนอรรถวิถี นครสวรรค์ 60000
 ที่ นว.52002/

โทรศัพท์มือถือ
 โทร. 085-2544
 นครสวรรค์

เรียน.....

สิ่งตีพิมพ์



วัตถุประสงค์

1. เพื่อเผยแพร่กิจกรรมการดำเนินงานของเทศบาล
2. เพื่อสร้างความสัมพันธ์และความเข้าใจระหว่างประชาชนกับเทศบาล
3. เพื่อเพิ่มคุณภาพชีวิตของประชาชนและสร้างความเข้าใจในหน้าที่ที่มีต่อสังคม

จัดทำโดย งานบริการและเผยแพร่วิชาการ กองวิชาการและแผนงาน (เสนอแนะเดิม) 056-219555
 พิมพ์ที่ โรงพิมพ์นิวเส็นคร นครสวรรค์ 056-214341