

ปีที่ 17 ฉบับประจำเดือนธันวาคม พ.ศ. 2563 (ต้อนรับปีใหม่ 2564)



www.nsm.go.th

facebook : เทศบาลนครนครสวรรค์

วารสาร บ้านเรา

เทศบาลนครนครสวรรค์

หลวงพ่อศรีสวรรค์คู่บ้าน อุทยานสวรรค์คู่เมือง สื่อเสียงเทศบาลอสังการ สายธารต้นเจ้าพระยา ประเพณีล้ำค่าแห่งเมือง



สวัสดีปีใหม่สดใสทั่ว
ตลอดปีดวงใจโชคดีมีสุขสันต์
ปรารถนาสิ่งใดสมใจพลัน
ทุกคืนวันสดใสรื่นฤทัย
ให้ปลอดภัยปลอดภัยในทุกที่
พูนทวีด้วยลาภยศดังฝันใฝ่
สรรเสริญสุขพร้อมพร้อมทั้งกายใจ
เมืองวิไลคน**ทรรษา**พาภิรมย์





ในศุภวารดิถีอันเป็นมงคลยิ่ง วันขึ้นปีใหม่ ปีพุทธศักราช 2563 ผมขอส่งความสุข
มายังทุกท่าน และกราบอาราธนาคุณพระศรีรัตนตรัยและสิ่งศักดิ์สิทธิ์ทั้งหลายในสากล
โลก หลวงพ่อศรีสวรรค์พระคู่บ้านคู่เมืองนครสวรรค์ เจ้าพ่อ-เจ้าแม่ปากน้ำโพ ขี้เคารพ
สักการบูชาของพี่น้องชาวจังหวัดนครสวรรค์ รวมทั้งบารมีแห่งองค์สมเด็จพระเจ้าอยู่หัว
ตลอดจนผลแห่งกรรมดีที่ท่านได้สร้างสมไว้ได้ช่วยปกป้องรักษาคุ้มครองป้องกัน ให้ทุก
ท่านพร้อมครอบครัวได้สมปรารถนาทุกประการและมีความเจริญรุ่งเรืองก้าวหน้ายิ่งขึ้น
ขึ้นตลอดไป

A handwritten signature in blue ink, appearing to read 'จิตตเกษม' (Jitthakaset).

(นายจิตตเกษม นีโรจน์รัฐ)
นายกเทศมนตรีนครสวรรค์

ปีหกสาม ถวายใคร คงไกลสุข
เพราะโรคทุกข์รุมเร้า ให้เศร้าหมอง
ตั้งสติ สมภาณี ค่อยตรึกตรอง
ต้องรวมดวง ความคิด เป็นจิตเดียว
ตั้งเป้าหมาย ปักจิต ในทิศหลัก
ว่าเราจัก วางทาง สร้างเมืองเขียว
ทำอาหาร ปลอดภัย ให้ปราดเปรียว
คนมาเที่ยว ทางราง ไร่ร้างคน



Jau Oun

(นายสมศักดิ์ อรุณสุรัตน์)

ประธานสภาเทศบาลนครนครสวรรค์

พร้อมด้วยสมาชิกสภาเทศบาล

นครสวรรค์เตรียมรับผู้เดินทาง
ระบบรางคู่נדพบที่ปากน้ำโพ



อำนวยการขึ้นเวทีใหม่ให้ล้ำเลิศ
ล้วนก่อเกิดสิ่งงามตามประสงค์
สุขภาพแข็งแรงแกร่งดำรง
ให้วันคงมั่งคั่งยั่งยืนนาน

Sun

(นางสาวสุณี มิ่งคลารัตนศรี)

ปลัดเทศบาลนครนครสวรรค์



คนสุขภาพดี
การศึกษาได้มาตรฐาน
รักสิ่งแวดล้อม
เป็นเมืองน่าอยู่
ชูเศรษฐกิจพอเพียง

เรียน ท่านพี่น้องประชาชนในเขตเทศบาลนครนครสวรรค์ทุกท่าน

การดำเนินงานตลอดปีที่ผ่านมา ของเทศบาลนครนครสวรรค์ คณะผู้บริหาร สมาชิกสภาเทศบาลนครนครสวรรค์ และพนักงานเจ้าหน้าที่ของเทศบาลนครนครสวรรค์ ได้ร่วมกันดำเนินโครงการ กิจกรรมต่างๆ เพื่อพัฒนา ส่งเสริมคุณภาพชีวิต บรรเทา และแก้ไขปัญหา ที่สอดคล้อง เหมาะสม ตรงตามสภาวะการณ์ และปัญหาความต้องการของประชาชนในเขตเทศบาลนครนครสวรรค์ โดยจะได้มีการนำเสนอบางส่วนในวารสารฉบับนี้

ในการนี้ประชาชนทุกท่านยังคงสามารถแสดง เสนอความคิดเห็น มายังเทศบาลนครนครสวรรค์ ผ่านทางการเข้าร่วมการจัดทำประชาคมการจัดทำแผนพัฒนาเทศบาลนครนครสวรรค์ และช่องทางต่างๆ ทั้ง ตู้ ปณ.999 เทศบาลนครนครสวรรค์ Facebook Application และช่องทางอื่นๆ ซึ่งเทศบาลนครนครสวรรค์จะได้นำข้อมูลที่ได้รับมาประกอบการพิจารณาดำเนินการในส่วนต่างๆที่เกี่ยวข้องต่อไป

(นายจิตตเกษมณัฐ นิโรจน์ธนรัฐ)
นายกเทศมนตรีนครนครสวรรค์

สายตรง
นายกเทศมนตรีนครนครสวรรค์

ทุกคำถาม.. ทุกปัญหา.. และเรื่องราวต่างๆ
ทุกเรื่องราวจะได้รับการแก้ไขและนำไปเป็นข้อมูลในการปรับปรุงพัฒนาการบริหารและบริหาร
เพื่อความเป็นอยู่ที่ดีของประชาชนในเขตเทศบาลนครนครสวรรค์

กรุณาแจ้งผ่าน..

 **ตู้ปณ.999**

facebook **จิตตเกษมณัฐ นิโรจน์ธนรัฐ jittakasem nirojthanarat**



สมาชิกสภาเทศบาลนครสวรรคร์ (ส.ท.) ทั้ง 4 เขต เข้าร่วมการประชุมสภาเทศบาลนครสวรรคร์ เพื่อพิจารณาโครงการ การดำเนินงานกิจกรรมต่างๆ ของเทศบาลนครสวรรคร์ พิจารณานิติติ ต่างๆ ทั้งในส่วนของ อากิ การพิจารณานิติติ ขอความเห็นชอบ การโอนเงินงบประมาณ การขออนุมัติ จ่ายเงินสะสม การแก้ไขเปลี่ยนแปลงงบประมาณรายจ่ายเพื่อให้เหมาะสมกับสภาวการณ์ ปัญหาความ ต้องการของประชาชนในปัจจุบัน อีกทั้งยังได้นำปัญหา ความต้องการจากพี่น้องประชาชนมาตั้งกระทู ฎถาม และเสนอข้อคิดเห็นในการประชุมสภาเทศบาลนครสวรรคร์ ซึ่งผู้บริหารเทศบาลนครสวรรคร์ ก็ได้นำข้อมูลต่างไปพิจารณาดำเนินการพัฒนา แก้ไข ตามระเบียบ ขั้นตอน



“เมืองอัจฉริยะ” Smart City

ส่งเสริมคุณภาพชีวิต ความเป็นอยู่ที่ดีของคนในเขตเทศบาลนครนครสวรรค์



เทศบาลนครสวรรค์มีแนวคิดในการพัฒนาเมือง พัฒนาพื้นที่ต่างๆ ในเขตเทศบาลนครสวรรค์เพื่อเสริมสร้างให้ประชาชนในพื้นที่ใช้ชีวิตอย่างมีความสุขตามความเหมาะสมของสภาพเมืองและประชากร โดยส่วนหนึ่งประกอบด้วยแนวคิดการพัฒนาพื้นที่ในเขตเทศบาลนครสวรรค์ให้เป็น “เมืองอัจฉริยะ” Smart City ซึ่งมีหมายความว่า เมืองที่ใช้ประโยชน์จากเทคโนโลยีและนวัตกรรมที่ทันสมัยและชาญฉลาด เพื่อเพิ่มประสิทธิภาพของการให้บริการและการบริหารจัดการเมือง ลดค่าใช้จ่ายและการใช้ทรัพยากรของเมืองและประชากรเป้าหมาย โดยเน้นการออกแบบที่ดี และการมีส่วนร่วมของภาคธุรกิจและภาคประชาชนในการพัฒนาเมือง ภายใต้แนวคิดการพัฒนา เมืองน่าอยู่ เมืองทันสมัย ให้ประชาชนในเมืองมีคุณภาพชีวิตที่ดี มีความสุขอย่างยั่งยืน ซึ่งปัจจุบันเทศบาลนครสวรรค์ได้มีการเริ่มเสนอโครงการ แนวทางดำเนินการโครงการ และแผนพัฒนาที่เกี่ยวข้องตามความเหมาะสมในด้านต่างๆ ไปยังหน่วยงานส่วนกลางต่างๆ เพื่อเตรียมการและขอรับการสนับสนุนการดำเนินการในด้านต่างๆ ไปพอสมควร อาทิ



SMART BLOCK NAKORNSAWAN



แนวคิดการ
พัฒนา Smart Block
ออกแบบพัฒนาพื้นที่ในบาง
ส่วนเพื่อเป็นพื้นที่ชุมชน
เชิงนวัตกรรมและสร้างโอกาส
ของเมืองที่ยั่งยืนให้กับคน
สองฝั่งแม่น้ำสายบุรี
พัฒนาพื้นที่ของเมือง

โครงการพัฒนาระบบขนส่งสาธารณะในเขตเทศบาลนครสวรรค์



1. Smart Environment (สิ่งแวดล้อมอัจฉริยะ)

- โครงการจัดเก็บขยะอัจฉริยะ
- โครงการเฝ้าระวังและเตือนภัยสภาพอากาศ
- โครงการตรวจวัดค่า PM 2.5

2. Smart Energy (พลังงานอัจฉริยะ)

- โครงการพลังงานฉลาดใช้บริเวณสวนสาธารณะ
- โครงการบริหารจัดการเพื่อการประหยัดพลังงานอาคารภาครัฐ โดยเทศบาลนครนครสวรรค์ร่วมกับการไฟฟ้าส่วนภูมิภาค

3. Smart People (พลเมืองอัจฉริยะ)

- โครงการ Big Data เพื่อการจัดเก็บและวิเคราะห์ข้อมูลของจังหวัดนครสวรรค์
- โครงการพัฒนาพื้นที่ Smart Block
- โครงการจัดทำ เสาไฟฟ้าอัจฉริยะ Smart Poles

4. Smart Living (การดำรงชีวิตอัจฉริยะ)

- โครงการเชื่อมระบบเครือข่ายกล้องโทรทัศน์วงจรปิด (CCTV) และระบบเครือข่ายสาธารณะความเร็วสูงในเขตเทศบาลนครนครสวรรค์ในการเป็นเมืองอัจฉริยะที่มีความปลอดภัย และส่งเสริมการพัฒนาการท่องเที่ยว
- โครงการแก้ปัญหาจราจร โดยการใช้กล้อง CCTV
- การติดตั้งเทคโนโลยี Smart Pole ที่มีลักษณะคล้ายกับเสาไฟอัจฉริยะที่รวมเทคโนโลยีเข้าไว้ด้วยกัน เช่น ตัวส่งสัญญาณ WIFI ระบบกล้องวงจรปิด ระบบตรวจสอบสภาพการจราจรและความปลอดภัย อุปกรณ์วัดค่าสิ่งแวดล้อม ระบบขอความช่วยเหลือฉุกเฉิน ไฟฟ้าแสงสว่าง การให้บริการชาร์จไฟโทรศัพท์มือถือ การเชื่อมโยงระบบ Big Data การเก็บข้อมูลประชากร อีกทั้งจอ Touch Screen อัจฉริยะให้ข้อมูลและประชาสัมพันธ์ข้อมูลข่าวสาร



กฎบัตรนครสวรรค์

ร่วมคิด ร่วมสร้าง ร่วมสุข

กฎบัตรนครสวรรค์ มีวัตถุประสงค์เพื่อระดมเจตนารมณ์ร่วมกันจากทุกภาคส่วนในการกำหนดอนาคตของพื้นที่ในเขตเทศบาลนครสวรรค์ จังหวัดนครสวรรค์ ทั้งด้านเศรษฐกิจ สังคม สิ่งแวดล้อม และการเป็นเมืองศิลปะนานาชาติ โดยแบ่งเป็น 10 สาขา ได้แก่ สาขาไมซ์และเศรษฐกิจสีเขียว สาขาอุตสาหกรรมสีเขียว สาขาคมนาคมสีเขียว สาขาเกษตรและอาหารปลอดภัย สาขาโครงสร้างพื้นฐานสีเขียว สาขาพลังงานสีเขียว สาขาที่อยู่อาศัย สาขาสวนสาธารณะ พื้นที่สาธารณะ และพื้นที่สีเขียว สาขาการปรับปรุงฟื้นฟูเมืองและการสนับสนุนการปรับปรุงฟื้นฟูชุมชนดั้งเดิม และสาขาสุขภาพและสุขภาวะ โดยปัจจุบันกฎบัตรนครสวรรค์ได้มีการพัฒนาและมีความก้าวหน้าตามกฎบัตรแห่งชาติไปแล้ว 6 สาขา คือ

- สาขาการพัฒนาไมซ์และเศรษฐกิจสีเขียว
- สาขาการพัฒนาสุขภาพ
- สาขาการพัฒนาคมนาคมขนส่ง
- สาขาการพัฒนาเกษตรและอาหารปลอดภัย
- สาขาพัฒนาสวนสาธารณะ พื้นที่สีเขียว
- และสาขาพัฒนาการปรับปรุงฟื้นฟูเมือง



กฎบัตรนครสวรรค์ การฟื้นฟูเศรษฐกิจและการสร้างงานหลังโควิด-19



การเสวนากฎบัตร ระเบียบเศรษฐกิจด้านตะวันตก



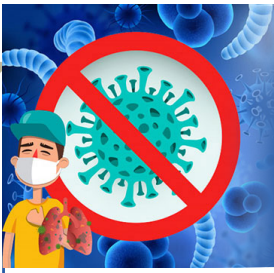
ThailandxUSA art exchange



ประชุมกฎบัตรนครสวรรค์ การแลกเปลี่ยนประสบการณ์กฎบัตร สาขาเกษตร และอาหารปลอดภัย (smart farm) ระหว่างผู้ทรงคุณวุฒิ สำนักงานกองทุนสนับสนุนการสร้างเสริมสุขภาพ (สสส.)กับคณะกรรมการกฎบัตรนครสวรรค์



กฎบัตรนครสวรรค์ การประชุมสาขาการพัฒนาเกษตรและอาหารปลอดภัย สมาร์ทฟาร์ม



การดำเนินการเพื่อเฝ้าระวัง ป้องกัน โรคติดเชื้อไวรัสโคโรนา 2019 (COVID-19) ของเทศบาลนครนครสวรรค์และหน่วยงานที่เกี่ยวข้อง



จังหวัดนครสวรรค์ จัดกิจกรรมทำความสะอาดเมืองนครสวรรค์ ป้องกันการแพร่ระบาดของไวรัสโคโรนา 2019



ล้างทำความสะอาดบริเวณโดยรอบอาคารเทศบาลฯ เฝ้าระวังป้องกัน COVID-19 ให้แก่ประชาชนผู้มาติดต่อราชการ



ประชาสัมพันธ์ขอความร่วมมือผู้ประกอบการค้า ตลาดสดเทศบาลฯ ร่วมปฏิบัติตามมาตรการป้องกันโรคติดเชื้อไวรัสโคโรนา (COVID-19)



ประชุมคณะกรรมการโรคติดต่อจังหวัดนครสวรรค์ รายงานสถานการณ์โรคติดเชื้อไวรัสโคโรนา 2019 (COVID-19) และหารือการกำหนดแนวทางปฏิบัติที่เหมาะสมในพื้นที่จังหวัดนครสวรรค์

การพัฒนาสถานที่เพื่อส่งเสริมการท่องเที่ยว อันจะมีส่วนสำคัญในการเพิ่มรายได้ให้แก่ประชาชนในท้องถิ่น



พาสาน



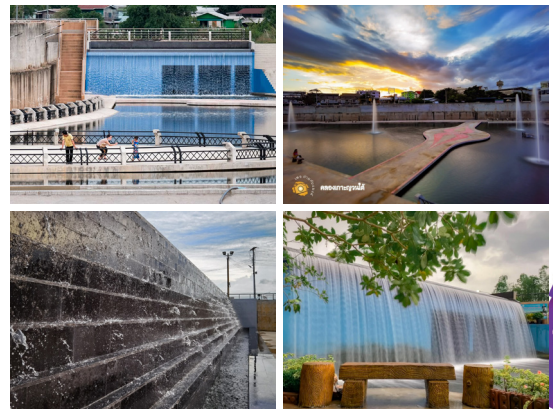
เทศบาลนครนครสวรรค์ดำเนินการพัฒนา “พาสาน” อาคารสัญลักษณ์ต้นแม่น้ำเจ้าพระยา เพิ่มเติม ทั้งในส่วนของการแสดงข้อมูลประวัติศาสตร์ ประเพณี วัฒนธรรมภายในตัวอาคาร อีกทั้งตั้งแต่เวลา 18.30 น. โดยประมาณ จะมีการแสดงระบบมัลติมีเดีย แสง สี เสียงที่สวยงาม ทันสมัยภายนอกอาคาร รวมถึงการพัฒนาเส้นทางสัญจร และกำลังดำเนินการศึกษาแนวทางการก่อสร้างสะพานเดินข้าม และส่งเสริมการจัดกิจกรรมต่างใน



เกาะญวน

ปัจจุบันเทศบาลนครนครสวรรค์กำลังดำเนินการพัฒนาร่องน้ำด้านในเกาะญวนให้เป็นสถานที่พักผ่อนหย่อนใจ สถานที่ออกกำลังกาย และสถานที่ท่องเที่ยวในอนาคต” อีกทั้งเพื่อเป็นการแสดงให้เห็นถึงคุณภาพน้ำภายหลังการบำบัดด้วยระบบบำบัดน้ำเสียของเทศบาลนครนครสวรรค์ การรณรงค์ให้ร่วมกันใช้น้ำอย่างรู้คุณค่า และความสำคัญของการบำบัดน้ำเสียก่อนปล่อยลงสู่แหล่งน้ำธรรมชาติ จึงได้มีการปล่อยพันธุ์ปลาต่างๆ รวมกว่า 20,000 ตัวลงในแหล่งน้ำดังกล่าว เพื่อแสดงถึงคุณภาพน้ำภายหลังการบำบัด

โดยได้ดำเนินการจัดสร้างลานน้ำตก ติดตั้งเสาไฟแสงสว่างโดยรอบโดยใช้พลังงานแสงอาทิตย์ การปรับปรุงให้มีลานการแสดงและจัดกิจกรรมต่างๆ และมีแนวคิดในการพัฒนาพื้นที่เพิ่มเติมทั้งการจัดทำทางเดินโดยรอบ มีเลนจักรยาน การจัดสร้างน้ำพุ การปลูกต้นไม้เพิ่มเติม การจัดสร้างงานศิลปะ ประติมากรรมเมือง แนวคิดการตกแต่งผนังเชื่อมด้วยงานศิลปะ ในอนาคตจะมีแผงโซล่าเซลล์ที่ติดตั้งไว้อย่างสวยงามในร่องน้ำเกาะญวนเพื่อนำไฟฟ้าที่ผลิตได้ไปใช้ในโรงปรับปรุงคุณภาพน้ำ





งานประเพณีแห่เจ้าพ่อ-เจ้าแม่ปากน้ำโพ

北榄坡本願公會

2020-2021 God and Goddess



12 วัน 12 คืน

5-16

กุมภาพันธ์ 2564

แห่กลางคืน 14 ค.พ. 64

แห่กลางวัน 15 ค.พ. 64

- 6 กุมภาพันธ์ 2564 | งานวิ่ง **The Dragon Chronicles Run 2021**
- 7 กุมภาพันธ์ 2564 | พิธีเปิด งานประเพณีแห่เจ้าพ่อ-เจ้าแม่ปากน้ำโพ
- 10 กุมภาพันธ์ 2564 | วันจ่าย
- 11 กุมภาพันธ์ 2564 | วันไหว้เทพเจ้าฯและบรรพบุรุษ (วันสิ้นปีจีน)
| พิธีไหว้เทพเจ้าไฉ่ซิงเอี้ยะ
และงาน **Countdown** ต้อนรับปีใหม่จีน
- 12 กุมภาพันธ์ 2564 | วันชิวอิก (วันขึ้นปีใหม่จีน/วันถือ/วันเที่ยว)
- 14 กุมภาพันธ์ 2564 | วันชิวซา (แห่กลางคืน)
- 15 กุมภาพันธ์ 2564 | วันชิวสี่ (แห่กลางวัน)

เทศกาลน้ำไฟ ประจำปี 2563-2564

媽春節遊神盛會

of Pak Nam Pho Annual Parade



ร่วมสักการะกราบไหว้
องค์เจ้าพ่อ-เจ้าแม่ปากน้ำไฟ
กับงานประเพณีแห่เจ้า ที่มีมาช้านานกว่า 105 ปี



สัมผัสกับ Little Shanghai
การจำลองเมืองเซียงไฮ้
เท่าอาคารขนาดจริง



The Dragon
Chronicles Run
งานวิ่งแบบคาร์นิวัล



ลานบุญแห่งศรัทธา
สายธาราปากน้ำไฟ
(มีพิธีแก้ชง ณ ริมแม่น้ำเจ้าพระยา)



สักการะขอพร ความรัก
จากองค์เทพเอ๋อร์เซี่ยเหล้าเหริน
ท่าแห่งความรัก ขนาดจำลองเท่าองค์จริง
จาก วัดหวังต้าเซียน



พบกับโซน
“เที่ยวให้ฟิน กินให้อิ่ม”
(สวรรค์ของนักชิม)



พบกับโซน
“ถนนคนเดิน แหล่งช้อปปิ้ง”
(สวรรค์ของนักช้อป)

ติดตามข้อมูลข่าวสาร
และรายละเอียดได้ที่

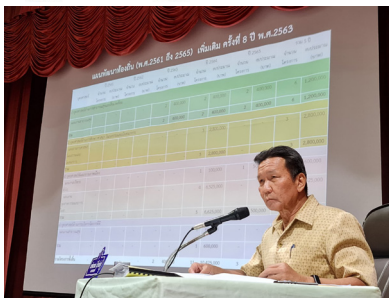


facebook

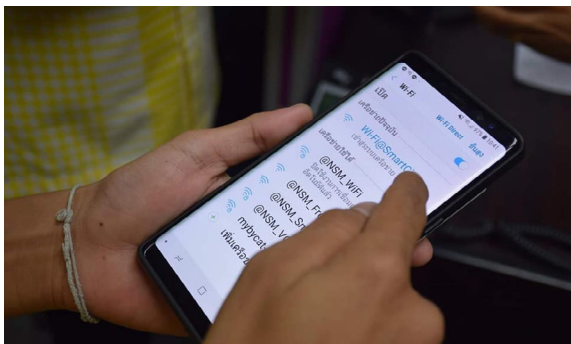


LINE Official Account





เทศบาลนครนครสวรรค์ นำเสนอและรับฟังความคิดเห็นจากคณะกรรมการพัฒนาเทศบาล และผู้แทนชุมชน แผนพัฒนาท้องถิ่นห้าปี ฉบับเพิ่มเติมเปลี่ยนแปลง และการปรับปรุงผังเมืองรวมเพื่อประโยชน์ในการพัฒนาพื้นที่และเศรษฐกิจท้องถิ่น



ระบบให้บริการ ฟรี wifi ปัจจุบันเทคโนโลยีที่ก้าวหน้า เพื่อให้ประชาชนเข้าถึงแหล่งข้อมูลได้มากขึ้น เทศบาลนครนครสวรรค์ ได้พัฒนาระบบให้บริการ ฟรี wifi แทนระบบเดิม (iLive) สู่ระบบใหม่ (Wi-Fi @ SmartCity) ซึ่งมีการพัฒนาระบบสัญญาณ และพื้นที่บริการให้ดียิ่งขึ้น ใช้บริการได้ฟรี ทำการติดตั้งพื้นที่สัญญาณแล้วกว่า 100 จุด



ดำเนินการติดตั้ง กล้อง CCTV คุณภาพสูงทั้งกล้องที่สามารถบันทึกภาพ ได้ที่ความละเอียด 40 ล้านพิกเซล กล้องมุม 180 องศา กล้องระบบไร้สาย ในพื้นที่สาธารณะต่างๆ มากกว่า 200 จุด ในเขตเทศบาลนครนครสวรรค์ เพื่อประโยชน์ในการเฝ้าระวัง การป้องปรามปัญหาอาชญากรรม พิจารณาคดีจราจร และการสืบสวนของเจ้าหน้าที่ตำรวจ อีกทั้งมีการพิจารณาเพิ่มจุดติดตั้งที่เหมาะสม และพัฒนาระบบกล้องที่มีความชัดเจนยิ่งขึ้น

การพัฒนารากฐานด้านกีฬาจากระดับเยาวชนสู่ระดับชาติ



โรงเรียนกีฬาเทศบาลนครนครสวรรค์ ครอบรางวัลถ้วยพระราชทานพระบาทสมเด็จพระเจ้าอยู่หัว การแข่งขัน EGAT ยกน้ำหนักเยาวชนชิงชนะเลิศแห่งประเทศไทย ประจำปี 2563 จากผลงาน 7 เหรียญทอง 3 เหรียญเงิน และ 11 เหรียญทองแดง



เทศบาลนครนครสวรรค์ครอบถ้วยพระราชทานพระบาทสมเด็จพระปรเมนทรรามาธิบดีศรีสินทรมหาวชิราลงกรณ พระวชิรเกล้าเจ้าอยู่หัว การแข่งขัน EGAT ยกน้ำหนักชิงชนะเลิศแห่งประเทศไทย ประจำปี 2563 ระดับประชาชน



เทศบาลนครนครสวรรค์จัดการแข่งขันฟุตบอล 7 คน ส่งเสริมเยาวชนรักสุขภาพ ออกกำลังกาย ป้องกันปัญหา ยาเสพติด



มอบทุนมูลนิธิการศึกษา SET (Supporting Education in Thailand) แก่นักเรียนโรงเรียนสังกัดเทศบาลนครนครสวรรค์



เทศบาลนครนครสวรรค์ ร่วมลงนามในบันทึกข้อตกลง MOU กับ มหาวิทยาลัยการกีฬาแห่งชาติ เพื่อร่วมกันพัฒนาการเรียนการสอนด้านกีฬาเพื่อพัฒนาเยาวชนไปสู่ระดับชาติ



เทศบาลนครนครสวรรค์ มอบทุนมูลนิธิการศึกษาเทศบาลนครนครสวรรค์ให้นักเรียนโรงเรียนในสังกัดเทศบาลนครนครสวรรค์



เทศบาลนครนครสวรรค์ประชุมเตรียมความพร้อมเปิดภาคเรียนโรงเรียนในสังกัด เน้นย้ำมาตรการเฝ้าระวังป้องกันการแพร่ระบาดของโควิด-19 ภายหลังกองเทศมนตรีนครสวรรค์ลงพื้นที่สำรวจและกำกับมาตรการเตรียมความพร้อมทุกโรงเรียน



เทศบาลนครนครสวรรค์รณรงค์ป้องกันและแก้ไขปัญหามลพิษ PM 2.5



ส่งเสริมสุขภาพจิตผู้สูงอายุด้วยศิลปะมันดาลา



เทศบาลนครนครสวรรค์เยี่ยมผู้สูงอายุติดบ้านติดเตียง



เทศบาลนครนครสวรรค์ได้รับรางวัลชนะเลิศ โครงการประกวดรางวัล Thailand Rabies Awards 2020 ภายใต้โครงการ สัตว์ปลอดโรค คนปลอดภัย จากโรคพิษสุนัขบ้า ตามพระปณิธานศาสตราจารย์ ดร.สมเด็จพระเจ้าน้องนางเธอ เจ้าฟ้าจุฬาภรณวลัยลักษณ์ อัครราชกุมารี กรมพระศรีสวางควัฒน วรขัตติยราชนารี



เทศบาลนครนครสวรรค์จัดพิธีมอบเกียรติบัตรพ่อดีเด่นเนื่องในวันพ่อแห่งชาติ



เทศบาลนครนครสวรรค์จัดกิจกรรมถนนเด็กเดิน



เทศบาลนครนครสวรรค์ฝึกอบรมให้ความรู้แก่ประชาชนชน “โครงการพระราชดำริด้านสาธารณสุข” และปรัชญาเศรษฐกิจพอเพียง



เทศบาลนครนครสวรรค์แจกถุงยังชีพแก่ประชาชนในพื้นที่เขตเทศบาลที่ได้รับผลกระทบจากสถานการณ์โควิด 19



การปรับปรุงระบบสาธารณสุขปภอก และเน้นย้ำระเบียบปฏิบัติของผู้ค้า ภายในสถานี่ขนส่งผู้โดยสารจังหวัดนครสวรรค์ ของเทศบาลนครนครสวรรค์



งานทะเบียนและบัตรประจำตัวประชาชน เทศบาลนครนครสวรรค์ แจ้งข้อปฏิบัติในช่วงเฝ้าระวังและป้องกันการแพร่ระบาดของโรคติดเชื้อไวรัสโคโรนา 2019 (COVID-19)



เจ้าหน้าที่งานเทศกิจเทศบาลนครนครสวรรค์ อำนวยความสะดวกในการจัดระเบียบการรับสิ่งของให้ถูกต้อง คร่งครัดตามมาตรการป้องกันการแพร่ระบาดของโรคติดเชื้อไวรัสโคโรนา 2019 (COVID-19)



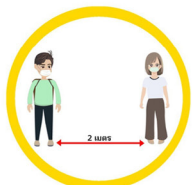
“คนเดินได้ รถวิ่งได้ พ่อค้าแม่ค้าขายของได้” เทศบาลฯ ร่วมกับตำรวจภูธรเมืองนครสวรรค์ขอความร่วมมือจัดระเบียบทางเท้า

การประปาเทศบาลนครนครสวรรค์ น้ำประปาเป็นโครงการที่เทศบาลเห็นถึง ความสำคัญของการผลิตน้ำที่สะอาดปลอดภัย สำหรับอุปโภคจึงมีการปรับปรุงและขยายกำลังการผลิตทำให้การประปาเทศบาลมีระบบประปาที่สมบูรณ์มีความพร้อมในการผลิตน้ำประปา สู่ประชาชน มีฐานการผลิต 3 แห่ง บริเวณหน้าผา บริเวณเกาะยม และบริเวณสถานีรถไฟปากน้ำโพ



เทศบาลนครนครสวรรค์ผ่านการประเมินคุณธรรมและความโปร่งใสในการดำเนินงาน
ของหน่วยงานภาครัฐเป็นลำดับที่ 2 ของประเทศ จาก 30 เทศบาลนครทั่วประเทศ

นายสิริรัฐ ชุมอุปการ ผู้ว่าราชการจังหวัดนครสวรรค์ ได้มอบเกียรติบัตรให้แก่ นายจิตตเกษมณ์ นิโรจน์ธนรัฐ นายกเทศมนตรีนครนครสวรรค์ ในโอกาสที่เทศบาลนครนครสวรรค์และหน่วยงานต่างๆ ผ่านการประเมินคุณธรรมและความโปร่งใสในการดำเนินงานของหน่วยงานภาครัฐจังหวัดนครสวรรค์ ประจำปี พ.ศ.2563 ซึ่งในปีงบประมาณ พ.ศ. 2563 เทศบาลนครนครสวรรค์ ได้ผลการประเมิน ITAS จำนวน 90.61 คะแนน ระดับผลการประเมินอยู่ในระดับ A และได้รับผลการประเมินหน่วยงานประเภทเทศบาลนคร อยู่ในลำดับที่ 2 จาก 30 หน่วยงานเทศบาลนครทั่วประเทศ



ไม่ประมาท

การ์ดอย่าตก

ลดโอกาสระบาดโควิด19

ทุกคนต้องร่วมมือกัน ปฏิบัติตามมาตรการ
ผ่อนปรนโควิด19 อย่างเคร่งครัด

ภาษีที่ดินและสิ่งปลูกสร้าง

“ภาษีที่ดิน ช่วยพัฒนาท้องถิ่น พัฒนาชาติ”



ฐานภาษี ผู้เสียภาษี และผู้จัดเก็บภาษี



มูลค่า ของ ที่ดิน และสิ่งปลูกสร้าง

ฐานภาษี

*ราคาประเมินทุนทรัพย์



ผู้เสียภาษี

- เจ้าของที่ดิน/สิ่งปลูกสร้าง
- เจ้าของห้องชุด
- ผู้ครอบครองทรัพย์สิน หรือทำประโยชน์ในทรัพย์สิน ของรัฐ (ที่ดินและสิ่งปลูกสร้าง)



ผู้จัดเก็บภาษี

- เทศบาล
- อบต.
- กรุงเทพมหานคร
- เมืองพัทยา



การทำประโยชน์ในที่ดิน และสิ่งปลูกสร้าง



เกษตรกรรม

- ทำนา ทำไร่ ทำสวน เลี้ยงสัตว์ เลี้ยงสัตว์น้ำ และกิจการอื่นตามที่ประกาศกำหนด
- การจัดเก็บ :
- ตามสภาพข้อเท็จจริง
 - ทำเกษตรกรรมไม่เต็มพื้นที่ เสียภาษี ตามสัดส่วนการใช้ประโยชน์
 - รวมถึงที่ดินและสิ่งปลูกสร้าง ต่อเนื่องที่ใช้สำหรับเกษตรกรรม

ที่ดินหรือสิ่งปลูกสร้าง ที่เจ้าของใช้อยู่อาศัย แบ่งเป็น

บ้านหลัก

- เจ้าของบ้านและที่ดิน/เจ้าของเฉพาะตัวบ้านมีชื่อในเอกสารแสดงกรรมสิทธิ์ + ทะเบียนบ้าน (ไม่จำเป็นต้องเป็นเจ้าของบ้าน/เจ้าของคนเดียวคนหนึ่ง มีชื่อในทะเบียนบ้าน)



ที่อยู่อาศัย

บ้านหลังอื่น

- เจ้าของบ้าน มีชื่อใน โฉนด แต่ไม่มีชื่อ ในทะเบียนบ้าน



อื่น ๆ

- พาณิชยกรรม
- อุตสาหกรรม
- โรงแรม



ที่ว่างเปล่า/

ไม่ทำประโยชน์

ตามครุภัณฑ์สภาพ

- ที่ดินไว้ว่างเปล่า หรือไม่ทำประโยชน์ ในปีก่อนหน้า



อัตรากำหนดที่ดินและสิ่งปลูกสร้าง (ปี 2563 - 2564)



เกษตรกรรม (watu 0.15%)

อัตรากำหนด

มูลค่า (ลบ.)	อัตรา (%)
0 - 75	0.01
75 - 100	0.03
100 - 500	0.05
500 - 1,000	0.07
1,000 ขึ้นไป	0.1
บุคคลธรรมดา	
ได้รับยกเว้น อบท. ละไม่เกิน 50 ล้านบาท	

ที่อยู่อาศัย (watu 0.3%)

อัตรากำหนด

มูลค่า (ลบ.)	บ้าน (บ้านหลัก)	บ้าน + ที่ดิน (บ้านหลังหลัก)	บ้านหลังอื่น
0 - 10	ยกเว้นภาษี	ยกเว้นภาษี	0.02
10 - 50	0.02	0.02	0.02
50 - 75	0.03	0.03	0.03
75 - 100	0.05	0.05	0.05
100 ขึ้นไป	0.1	0.1	0.1



อื่น ๆ /

ที่รกร้าง

ว่างเปล่า (watu 1.2%)

อัตรากำหนด

มูลค่า (ลบ.)	อัตรา (%)
0 - 50	0.3
50 - 200	0.4
200 - 1,000	0.5
1,000 - 5,000	0.6
5,000 ขึ้นไป	0.7

สำหรับ ที่ว่างเปล่า/ไม่ทำประโยชน์ตามครุภัณฑ์

เพิ่มอัตรา 0.3% ทุก 3 ปี

แต่อัตราภาษีรวมไม่เกิน 3%

- บ้านหลังหลัก 1 หลัง
- ส่วนของมูลค่าที่ไม่เกิน 50 ลบ. ในกรณีที่เป็นเจ้าของบ้านและที่ดิน
- ส่วนของมูลค่าที่ไม่เกิน 10 ลบ. ในกรณีที่เป็นเจ้าของเฉพาะบ้าน
- ที่ดินเกษตรกรรมของบุคคลธรรมดา
- ไม่ต้องเสียภาษีใน 3 ปีแรก
- ปีที่ 4 เป็นต้นไป ได้รับยกเว้นมูลค่าของฐานภาษีในแต่ละ อบท. รวมกันไม่เกิน 50 ลบ. เป็นการถาวร

ยกเว้น

- ทรัพย์สินของรัฐที่ไม่ได้หาผลประโยชน์
- ทรัพย์สินที่ใช้เพื่อประโยชน์สาธารณะ (รัฐ/เอกชน)
- สหประชาชาติ สถานทูต
- ทรัพย์สินกลางของอาคารชุด
- ที่ดินสาธารณูปโภคหมู่บ้านจัดสรร และนิคมอุตสาหกรรม



ลดหย่อน

- กิจการสาธารณะ เช่น โรงเรียน โรงผลิตไฟฟ้า สถานีรถไฟ ที่จอดรถโดยสาธารณะ เป็นต้น
- ทรัพย์สินที่อยู่ระหว่างพัฒนาเพื่อทำโครงการพักอาศัยและนิคมอุตสาหกรรม (3 ปี ตั้งแต่ยื่นขออนุญาต)
- ทรัพย์สินที่เป็น NPA ของสถาบันการเงิน (5 ปี)
- บ้านพักอาศัยซึ่งได้กรรมสิทธิ์มาจากการรับมรดก ก่อนที่ พ.ร.บ. ภาษีที่ดินและสิ่งปลูกสร้างมีผลบังคับใช้

การดูแลผลกระทบ

ลดหย่อน

ผ่อนปรน

ทยอยปรับภาษีส่วนที่เพิ่มขึ้นจากเดิม 25% 50% และ 75% ในช่วง 3 ปีแรก

ผ่อนชำระ:

สามารถผ่อนชำระได้ 3 งวด เมษายน พฤษภาคม และมีถุนายน หากมียอดภาษีตั้งแต่ 3,000 บาทขึ้นไป

เทศบาลนครนครสวรรค์ กำหนดการชำระภาษีที่ดินและสิ่งปลูกสร้าง และภาษีป้าย ประจำปี 2564

ผู้เสียภาษี เจ้าของที่ดินหรือสิ่งปลูกสร้าง หรือผู้ครอบครอง หรือ
ทำประโยชน์ในที่ดินหรือสิ่งปลูกสร้างอันเป็นทรัพย์สินของรัฐ

ผู้เสียภาษี เจ้าของหรือผู้ครอบครองป้าย

ภาษีที่ดินและสิ่งปลูกสร้าง

แจ้งการประเมินภาษีให้แก่ผู้เสียภาษี กุมภาพันธ์ 64

ชำระภาษีตามแบบแจ้งการประเมิน มีนาคม - เมษายน 64

ยื่นขอผ่อนชำระภาษี เมษายน - มิถุนายน 64
3,000 บาทขึ้นไป ผ่อนได้ 3 งวด

ภาษีป้าย

ยื่นแบบ มกราคม - มีนาคม 2564

ชำระภาษี ภายใน 15 วัน นับแต่วันที่ได้รับการประเมิน

เงินเพิ่ม ไม่มายื่นตามกำหนด เสียเงินเพิ่มร้อยละ 10
ไม่ชำระภาษีภายใน 15 วัน นับแต่วันที่ได้รับการแจ้ง
การประเมิน เสียเงินเพิ่มร้อยละ 2 ของค่าภาษีต่อเดือน

ชำระภาษี และ สอบถามข้อมูลเพิ่มเติม ได้ที่
งานเร่งรัดรายได้ สำนักการคลัง ชั้น 2
โทร 056-217670 , 056-217908 ,
056-217760 , 056-217498
ในวันและเวลาราชการ

ท้องถิ่นก้าวหน้า
ปวงประชาร่วมใจ
ท้องถิ่นก้าวไกล
ร่วมใจกันเสียภาษี



รวมใจจัดสร้าง องค์เจ้าแม่กวนอิม 3 ปาง ตวามสูง 45 เมตร

ณ จุดกำเนิดแม่น้ำเจ้าพระยา ใกล้อาคารสัญลักษณ์ต้นแม่น้ำเจ้าพระยา เพื่อเป็นสถานที่สักการะและสถานที่ท่องเที่ยวของภูมิภาค



1. ปางประทานพร

คุ้มครองปกปักษ์รักษา ปลอดภัยจาก
อุบัติเหตุ ครอบครัวยุ่เย็นเป็นสุข
สุขภาพแข็งแรง สมหวังตั้งปรารถนา



2. ปางถือคทาหยู่อี้

บันดาลความสุข จิตใจผ่องใส
ปัดเป่าช่วยเหลี่ยมเกิดทุกข์ภัย
ธุรกิจการค้าเจริญรุ่งเรือง



3. ปางถือลูกประคำ

สติปัญญาแหลมคม มีสมาธิ
สมหวังในสิ่งที่ปรารถนา
ขจัดสิ่งชั่วร้าย



ช่องทางการบริจาค

1. ธนาคารออมสิน เลขที่บัญชี 020249766849

ชื่อบัญชี มูลนิธิการศึกษาเทศบาลนครสวรรค์
(เพื่อจัดซื้อที่ดินและจัดสร้างองค์เจ้าแม่กวนอิม บริเวณต้นแม่น้ำเจ้าพระยา)

2. ธนาคารกรุงไทย เลขที่บัญชี 6330474923

ชื่อบัญชี ชมรมคนรักต้นแม่น้ำเจ้าพระยา

3. บริจาคโดยตรงได้ที่ นายเทศมนตรีนครสวรรค์ ชั้น 3 เทศบาลนครสวรรค์

ในวันและเวลาราชการ โทร. 081-8882455

**ผู้บริจาค 10,000 บาทขึ้นไป ผ่านธนาคารกรุณาแจ้งการบริจาคที่ โทร. 081-8882455 เพื่อยืนยันข้อมูล

ผู้บริจาคเงิน
จำนวน 10,000 บาทขึ้นไป
จะได้รับรางวัลซื้อไว้
ณ สถานที่จัดสร้าง

สายด่วน บริการประชาชน

งานทะเบียนราษฎร : 056-219521

กองสารสนเทศภาคฯ (งานแผนที่ภาษี) : 056-216534

งานประปา : 056-212175

งานสาธารณสุขปโภค (ช่าง) : 056-222193

งานสาธารณสุข (กำจัดสิ่งปฏิกูล) : 056-223084

งานป้องกันฯ (ดับเพลิง) : 056-221101, 199



สำนักงานเทศบาลนครสวรรค์

ถนนอรุณวิภา นครสวรรค์ 60000

ที่ นว.52002/

ชำระค่าเช่าสิ่งปฏิกูล
ใบอนุญาตเลขที่ 85/2544
ปทุมธานี นครสวรรค์

เรียน.....

.....

.....

.....

สิ่งตีพิมพ์

วัตถุประสงค์

1. เพื่อเผยแพร่กิจกรรมการดำเนินงานของเทศบาล

2. เพื่อสร้างเสริมความสัมพันธ์และความเข้าใจระหว่างประชาชนกับเทศบาล

3. เพื่อเพิ่มคุณภาพชีวิตของประชาชนและสร้างความเข้าใจในหน้าที่ที่มีต่อสังคม

จัดทำโดย งานบริการและเผยแพร่วิชาการ กองวิชาการและแผนงาน (เสนอแนะ) 056-219555

พิมพ์ที่ โรงพิมพ์นิวเฮริส นครสวรรค์ 056-214341

