

แจกฟรี

ปีที่ 19 ฉบับประจำเดือนมกราคม พ.ศ. 2565



www.nsm.go.th
facebook : เทศบาลนครนครสวรรค์

วารสาร บ้านเรา

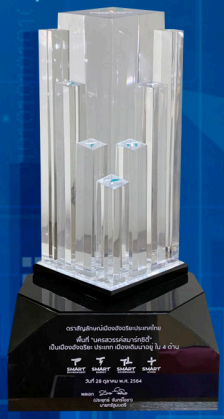
เทศบาลนครนครสวรรค์

หลวงพ่อศรีสวรรค์คู่บ้าน อุทยานสวรรค์คู่เมือง สื่อเสียงเทศบาลอฉกาจร สายธารต้นเจ้าพระยา ประเพณีล้ำค่าแห่งเมือง

“นครนำอยู่ เคียงคู่เจ้าพระยา พัฒนานวัตกรรม สร้างสังคมสุขภาวะ”



เทศบาลนครนครสวรรค์ รับมอบ
ตราสัญลักษณ์ “เมืองอัจฉริยะประเทศไทย”
พื้นที่เมืองอัจฉริยะ (Smart City)



จากแนวทางการพัฒนา การนำเทคโนโลยีเข้ามามีส่วนในการยกระดับคุณภาพชีวิตประชาชน
การพัฒนาการบริหารงาน และการบริการประชาชนในด้านต่างๆ



นวัตกรรมท้องถิ่นไทยก้าวไกลสู่สากล

วันพุธที่ 22 ธันวาคม 2564 เวลา 09.00 น. ณ ห้องแกรนด์บอลรูม ชั้น 4 โรงแรมมิราเคิล แกรนด์ คอนเวนชัน เขตหลักสี่ กรุงเทพมหานคร

เทศบาลนครนครสวรรค์ เข้าร่วมประชุมทางวิชาการ Symposium “นวัตกรรมท้องถิ่นไทยก้าวไกลสู่สากล” นำโดย นายวรวุฒิ ต้นวิสุทธิ รองนายกเทศมนตรี นายจตุรวิทย์ นิโรจน์ธนรัฐ รองนายกเทศมนตรี นายสมิต เสริมนิภารัตน์ เลขาธิการนายกเทศมนตรี นางสาวสุณี มังคลารัตนศรี ปลัดเทศบาล พร้อมด้วย หัวหน้าส่วนราชการและพนักงานเทศบาล เข้าร่วมการประชุมและจัดแสดงผลงานนวัตกรรมท้องถิ่น ที่ได้รับรางวัลในครั้งนี้ ซึ่งสำนักงานปลัดสำนักนายกรัฐมนตรีจัดขึ้น โดยมีวัตถุประสงค์เพื่อเผยแพร่ผลงานองค์กรปกครองส่วนท้องถิ่นที่มีการบริหารจัดการที่ดี ประจำปีงบประมาณ พ.ศ. 2564 จำนวน 24 องค์กรปกครองส่วนท้องถิ่นที่ได้รับรางวัลอันดับที่ 1 - 3 ในแต่ละประเภทต่างๆ โดยมีนายธีรภัทร ประยูรสิทธิ ปลัดสำนักนายกรัฐมนตรี เป็นประธานในการประชุม



อนึ่ง เทศบาลนครนครสวรรค์ ได้รับรางวัลอันดับที่ 1 กลุ่มเทศบาลขนาดใหญ่ ประเภททั่วไป จากนวัตกรรมการผันน้ำจากโรงปรับปรุงคุณภาพน้ำเข้าสู่อุทยานสวรรค์ - คลองฉนวนชวนรักษ์ โดยอาศัยแรงโน้มถ่วงโลก (Gravity Flow) และได้รับการคัดเลือกให้เป็น 1 ใน 6 ตัวแทนประเทศไทย เข้าร่วมพิจารณารับรางวัล UNPSA 2022 ขององค์การสหประชาชาติ

สายตรง

นายกเทศมนตรีนครนครสวรรค์

ทุกคำถาม.. ทุกปัญหา.. และเรื่องราวต่างๆ

กรุณาแจ้งผ่าน..



ตู้ปณ.999

facebook

จิตตเกษมณ์ นิโรจน์ธนรัฐ jittakasem nirojthanarat

ทุกเรื่องราวจะได้รับการแก้ไขและนำไปเป็นข้อมูลในการปรับปรุงพัฒนาการบริหารและบริหาร เพื่อความเป็นอยู่ที่ดีของประชาชนในเขตเทศบาลนครนครสวรรค์

แจ้งปะปาขัดข้อง

เกิดเหตุเพลิงไหม้



24 ชั่วโมง

ในบ้านหรือที่สาธารณะ:

โทร 056-212175, 056-336669, 095-3072757

น้ำทุกหยดมีคุณค่า กรุณาใช้น้ำอย่างประหยัด

แจ้ง 199
056-221101

NSM wifi City

อินเทอร์เน็ตฟรี เพื่อประชาชน

พัฒนาใหม่

เร็ว แรง กว่าเดิม

เพิ่มจุดให้บริการ

ใช้งานนอกเขตเทศบาล (ในอนาคต)

*ผู้ใช้เดิม และผู้ใช้รายใหม่ สามารถลงทะเบียนใช้งาน (โดยไม่เสียค่าใช้จ่าย)

ได้ที่ ศูนย์เทคโนโลยีสารสนเทศ ชั้น 4 เทศบาลนครนครสวรรค์ ในวันและเวลาราชการ ได้ตั้งแต่บัดนี้เป็นต้นไป

**กรุณานำบัตรประชาชนและอุปกรณ์ที่จะใช้งานมาประกอบการลงทะเบียน

สอบถามเพิ่มเติม เทศบาลนครนครสวรรค์ โทร. 056-219528

วารสารประชาสัมพันธ์เทศบาลนครนครสวรรค์

www.nsm.go.th /



เทศบาลนครนครสวรรค์

เทศบาลนครนครสวรรค์ รับมอบตราสัญลักษณ์เมืองอัจฉริยะประเทศไทย

พื้นที่เมืองอัจฉริยะ (Smart City)

จากแนวทางการพัฒนา การนำเทคโนโลยีเข้ามามีส่วนร่วมในการยกระดับคุณภาพชีวิตประชาชน การพัฒนาการบริหารงาน และการบริการประชาชนในด้านต่างๆ



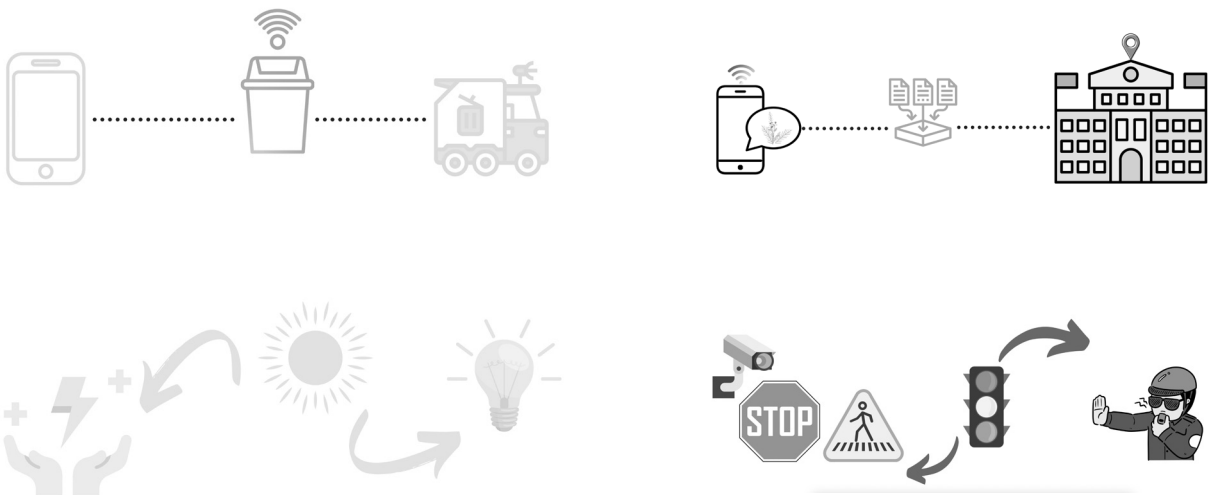
วันที่ 24 ธ.ค. 64 เวลา 10.00 น. ที่ ตึกภัททิบดีดินทร์ ทำเนียบรัฐบาล พลเอก ประวิตร วงษ์สุวรรณ รองนายกรัฐมนตรีเป็นประธานใน “พิธีมอบตราสัญลักษณ์เมืองอัจฉริยะประเทศไทย” (Smart City Thailand Awarding Ceremony) โดยเทศบาลนครนครสวรรค์ มีนายจิตตเกษมณ์ นิโรจน์ธนรัฐ นายกเทศมนตรีนครนครสวรรค์ เป็นผู้รับมอบฯ และมีนายณัฐวุฒิ จินมหันต์ หัวหน้างานเทคโนโลยีสารสนเทศ เทศบาลนครนครสวรรค์ร่วมในพิธีฯ

โดย เทศบาลนครนครสวรรค์ เป็น 1 ใน จำนวน 15 เมือง ที่คณะกรรมการขับเคลื่อนการพัฒนาเมืองอัจฉริยะ และสำนักงานส่งเสริมเศรษฐกิจดิจิทัล หรือ depa พิจารณารับรองให้เป็นพื้นที่เมืองอัจฉริยะ (Smart City) จากแนวทางการพัฒนา การนำเทคโนโลยีเข้ามามีส่วนร่วมในการยกระดับคุณภาพชีวิตประชาชน การพัฒนาการบริหารงาน และการบริการประชาชน ในด้านต่างๆ



ตามวิสัยทัศน์ นครสวรรค์ Smart City “นครน่าอยู่ เคียงคู่เจ้าพระยา พัฒนานวัตกรรม สร้างสังคมสุขภาวะ” กำหนดแผนดำเนินงานใน 4 ด้าน ประกอบด้วย

1. ด้านสิ่งแวดล้อมอัจฉริยะ (Smart Environment) : ระบบเก็บขยะอัจฉริยะ , ระบบบำบัดน้ำเสียชีวมวล
2. ด้านพลังงานอัจฉริยะ (Smart Energy) : ระบบไฟฟ้าพลังงานแสงอาทิตย์ในพื้นที่สาธารณะ
3. ด้านการบริหารภาครัฐอัจฉริยะ (Smart Governance) : ระบบขอรับบริการภาครัฐ การแจ้งเตือนสาธารณภัย ข้อมูลภาครัฐออนไลน์ , ระบบการบริหารจัดการ ระบบจัดเก็บค่าน้ำประปา , ฐานข้อมูลสำหรับบริหารโรงเรียนอัจฉริยะ
4. ด้านการดำรงชีวิตอัจฉริยะ (Smart Living) : การแจ้งเตือนมลพิษทางอากาศ , เครือข่ายกล้อง CCTV , ระบบโทรศัพท์ฉุกเฉินสำหรับการจัดการจราจรและป้องกันอาชญากรรม , ระบบการช่วยเหลือฉุกเฉินสำหรับผู้สูงอายุ



การประชุม สภาเทศบาลนครนครสวรรค์



สภาเทศบาลนครนครสวรรค์ ดำเนินการประชุมสภาเทศบาลนครนครสวรรค์ เพื่อพิจารณาโครงการ การดำเนินงานกิจกรรมต่าง ๆ ของเทศบาลนครนครสวรรค์ ให้เหมาะสมกับสภาพปัญหาและสถานการณ์ของท้องถิ่นในปัจจุบัน โดยในการประชุมฯ ทุกครั้ง เทศบาลนครนครสวรรค์ยังได้เปิดโอกาสให้ประชาชนเข้าร่วมรับฟังการประชุม เพื่อเป็นการส่งเสริมการมีส่วนร่วมในการบริหารท้องถิ่น โดยเป็นการประชุมสภาเทศบาลนครนครสวรรค์ สมัยสามัญ สมัยที่ 4 ครั้งที่ 2 ประจำปี พ.ศ. 2564 และการประชุมสภาเทศบาลนครนครสวรรค์ สมัยวิสามัญ สมัยที่ 2 ประจำปี พ.ศ. 2564



การปฏิบัติงานป้องกันโรคติดเชื้อไวรัสโคโรนา 2019 โควิด 19



นายจิตตเกษมณ์ นิโรจน์ธนรัฐ นายกเทศมนตรีนครนครสวรรค์ , ผู้ว่าราชการจังหวัดนครสวรรค์ , ปลัดจังหวัดนครสวรรค์ , สาธารณสุขจังหวัดนครสวรรค์ , โรงพยาบาลสวรรค์ประชารักษ์ และหน่วยงานเกี่ยวข้อง ลงพื้นที่ตรวจสอบห้างสรรพสินค้า ร่วมกันหาแนวทางการป้องกันและควบคุมการแพร่ระบาดของเชื้อไวรัส COVID-19



เทศบาลนครนครสวรรค์ดำเนินโครงการ “ศูนย์ช่วยเหลือประชาชนที่ได้รับผลกระทบจากไวรัส COVID-19” โดยส่วนหนึ่งของโครงการเจ้าหน้าที่กองสวัสดิการสังคม เทศบาลนครนครสวรรค์ ได้นำข้าวกล่องและน้ำดื่มไปมอบให้แก่ผู้กักตัวที่บ้าน และผู้รอผลที่ศูนย์พักคอย ตามมาตรการเฝ้าระวังและป้องกันโรคติดเชื้อไวรัสโคโรนา ทุกวันๆ ละ 3 มื้อ



นายวรวุฒิ ดันวิสุทธิ์ รองนายกเทศมนตรีนครสวรรค์ พร้อมด้วยนายฤกษ์ ไทยสิทธิ์ ผู้อำนวยการสำนักงานสาธารณสุขและสิ่งแวดล้อม เทศบาลนครนครสวรรค์ ตรวจสอบการดำเนินการตรวจ ATK นักเรียน เพื่อการเตรียมการเปิดเรียนภายใต้มาตรการเฝ้าระวังป้องกัน COVID-19 ของโรงเรียนนครสวรรค์ โดยเทศบาลนครนครสวรรค์ได้สนับสนุนกำลังเจ้าหน้าที่ โดยที่โรงเรียนนครสวรรค์เป็นผู้รับผิดชอบด้านงบประมาณในการจัดซื้อชุดตรวจ ATK ที่ส่วนหนึ่งได้รับการสนับสนุนจากสำนักงานหลักประกันสุขภาพแห่งชาติผ่านทางเทศบาลนครนครสวรรค์



เทศบาลนครนครสวรรค์ ร่วมกับโรงพยาบาลและหน่วยงานที่เกี่ยวข้อง จัดตั้งจุดตรวจ COVID-19 เชิงรุก เพื่อตรวจ COVID-19 ให้แก่ผู้ประกอบการค้าและผู้เกี่ยวข้องภายในตลาดในพื้นที่เขตเทศบาลนครนครสวรรค์ เป็นระยะอย่างต่อเนื่อง



นายจิตตเกษมณ์ นิโรจน์ธนรัฐ นายกเทศมนตรีนครนครสวรรค์ พร้อมด้วยคุณรัชนีพร นิโรจน์ธนรัฐ ภรรยา คณะผู้บริหาร พนักงานเทศบาลนครนครสวรรค์ ตลอดจนประชาชน ร่วมทำบุญตักบาตรข้าวสารอาหารแห้ง เนื่องในวันขึ้นปีใหม่ 2565 ณ เชิงบันไดเขากบ เพื่อความเป็นสิริมงคลแก่ตนเองและครอบครัว



นายจิตตเกษมณ์ นิโรจน์ธนรัฐ นายกเทศมนตรีนครนครสวรรค์ พร้อมด้วยคุณรัชนีพร นิโรจน์ธนรัฐ ภริยา , นายจตุรวิทย์ นิโรจน์ธนรัฐ , นายวิโรจน์ ตันวิสุทธิ์ รองนายกเทศมนตรีนครสวรรค์ ร่วมสักการะศาลหลักเมืองและสิ่งศักดิ์สิทธิ์เพื่อความเป็นสิริมงคลในช่วงเทศกาลปีใหม่ พ.ศ. 2565



พระพรหมวชิรากร (สุนทร สุนทรภาโ) เจ้าอาวาสวัดราชผาติการามวรวิหาร กรรมการมหาเถรสมาคม ประธานในพิธีฝ่ายสงฆ์ พร้อมคณะสงฆ์ “เจริญพระพุทธมนต์บทอุปนาตะสันติ” “บทสวดสงบเหตุร้าย” ในพิธี “เสริมสิริมงคลประเทศ เพื่อความเจริญรุ่งเรือง” และ “พิธีเจริญพุทธประวัติมนต์” เพื่อความเป็นสิริมงคลต้อนรับปีใหม่ พุทธศักราช 2565



คณมหาวิทยาลัยนวมินทราชินราชมงคลศรีนครินทร์ โครงการศึกษาอบรมหลักสูตร “ผู้บริหารระดับสูงด้านการพัฒนาผู้นำเมือง” ศึกษาดูงาน “การป้องกันและแก้ไขปัญหาอุทกภัยและภัยแล้ง” ณ พาสาน อาคารสัญลักษณ์ต้นแม่น้ำเจ้าพระยา



นายจตุรวิทย์ นิโรจน์ธนรัฐ รองนายกเทศมนตรีนครนครสวรรค์ พร้อมด้วยนางนันทิยา สันติภาพจันทร์ รองปลัดเทศบาลนครนครสวรรค์ ร่วมในกิจกรรมวันเด็กแห่งชาติ ประจำปี พ.ศ. 2565 ผ่านระบบ ONLINE ของโรงเรียนเทศบาลวัดช่องศรีศรีสิทธิวราราม (ท.5) โดยได้อวยพรและให้อาภาเด็กๆเนื่องในวันเด็กแห่งชาติ และร่วมจับสลากของขวัญซึ่งได้รับการสนับสนุนจากคณะกรรมการสถานศึกษา คณะผู้บริหารเทศบาล สมาชิกสภาเทศบาล และบริษัทห้างร้านต่างๆ ให้แก่นักเรียนทุกชั้นเรียน



นายจตุรวิทย์ นิโรจน์ธนรัฐ รองนายกเทศมนตรีนครนครสวรรค์ เป็นประธานในพิธีเปิด โครงการฝึกอบรม “ลูกเสือจิตอาสาพระราชทาน” โรงเรียนเทศบาลวัดพรหมจริยาวาส



นายจิตตเกษมณ์ นิโรจน์ธนรัฐ นายกเทศมนตรีนครนครสวรรค์ เป็นประธานเปิดโครงการอบรมอาสาสมัครสาธารณสุขเทศบาลนครนครสวรรค์ (อสม.ใหม่) โดยมีนางสาวสุณี มังคลารัตนศรี ปลัดเทศบาลนครนครสวรรค์ เป็นผู้กล่าวรายงาน พร้อมด้วยคณะผู้บริหารเทศบาลนครนครสวรรค์ร่วมเป็นเกียรติในพิธี ณ ห้องประชุม 3/3 เทศบาลนครนครสวรรค์



นายจตุรวิทย์ นิโรจน์ธนรัฐ รองนายกเทศมนตรีนครนครสวรรค์ นายกอบภณ แสงสมบัติ รองศึกษาธิการจังหวัดนครสวรรค์ คณะผู้บริหารเทศบาลนครนครสวรรค์ ผู้อำนวยการโรงเรียนเทศบาลวัดวรนาถบรรพต พร้อมผู้แทนจากสำนักงานสาธารณสุขจังหวัดนครสวรรค์ สำนักงานป้องกันควบคุมโรคที่ 3 จังหวัดนครสวรรค์ คณะครูนักเรียนและหน่วยงานต่างๆ ร่วมในการซ้อมแผนเผชิญเหตุ กรณีพบผู้ติดเชื้อ COVID-19



จอมพลังรุ่นเล็ก โรงเรียนกีฬาเทศบาลนครนครสวรรค์ คว่าถ้วยรางวัลพระราชทานฯ พร้อมด้วยรางวัลรองชนะเลิศคะแนนรวมเยาวชนหญิง อันดับ 4 , ถ้วยรางวัลรองชนะเลิศคะแนนรวมเยาวชนชายอันดับที่ 1 และ เหรียญรางวัล 13 เหรียญทอง 3 เหรียญเงิน 2 เหรียญทองแดง รวม 18 เหรียญ การแข่งขัน EGAT ยกน้ำหนักเยาวชนชิงชนะเลิศแห่งประเทศไทย ประจำปี 2564 ชิงถ้วยพระราชทานพระบาทสมเด็จพระเจ้าอยู่หัว



นายจิตตเกษมณ์ นิโรจน์ธนรัฐ นายกเทศมนตรีนครนครสวรรค์ พร้อมด้วยคณะผู้บริหารเทศบาลนครสวรรค์ ร่วมแสดงความยินดีกับ สัม-ดวงอักษร ใจดี นักกีฬายกน้ำหนักสโมสรโรงเรียนกีฬาเทศบาลนครสวรรค์ ที่ได้เป็นตัวแทนนักกีฬายกน้ำหนักทีมชาติไทย เข้าทำการแข่งขันยกน้ำหนักชิงแชมป์โลก 2021 (2021 IWF Worldchampionships) ที่กรุงทาชเคนต์ ประเทศอุซเบกิสถาน เมื่อวันที่ 17 ธันวาคม 2564 ที่ผ่านมา โดยสามารถคว้า 1 เหรียญทอง 1 เหรียญเงิน 1 เหรียญทองแดง รุ่น 87 กิโลกรัม หญิง มาครองได้



นักกีฬาฟุตซอลรุ่นอายุไม่เกิน 15 ปี คว่าแชมป์ ระดับภาคเหนือ การแข่งขันกีฬาฟุตซอลเยาวชน SDN Futsal No-L Cup 2021 “เพื่อนกันมันส์โนแอล” ไม่ดื่ม ไม่สูบ ไม่เสพ ไม่พนัน ชิงแชมป์ประเทศไทย (รอบคัดเลือกโซนภาคเหนือตอนล่าง)

นักกีฬาฟุตบอลโรงเรียนกีฬาเทศบาลนครสวรรค์คว่าเหรียญเงิน “การแข่งขันกีฬาฟุตบอล ระหว่างโรงเรียน ประจำปี 2564 ประเภท ขกรมพลศึกษา รุ่นอายุไม่เกิน 18 ปี” ณ สนามศุภชลาศัย กรุงเทพฯ



โรงเรียนกีฬาเทศบาลนครนครสวรรค์



ประกาศรับสมัครนักเรียนใหม่ ปีการศึกษา 2565

➤ เปิดรับสมัครตั้งแต่วันที่ 4 ธันวาคม 2564
ถึงวันที่ 19 กุมภาพันธ์ 2565

➤ สอบภาคปฏิบัติ วันที่ 19-20 กุมภาพันธ์ 2565

➤ ประกาศรายชื่อผู้ผ่านการคัดเลือก
วันที่ 28 กุมภาพันธ์ 2565

➤ รายงานตัว
วันที่ 8 เมษายน 2565

✉ nsmss.2019@gmail.com

📌 <https://www.facebook.com/NSMSS.9/>

ติดต่อสอบถาม : 056 219 553 หรือ 056 219 555 ต่อ 4109, 4119

EGAT



โรงเรียนกีฬาเทศบาลนครนครสวรรค์ ประกาศเปิดรับสมัครนักเรียนใหม่ ภาคเรียนที่ 1 ปีการศึกษา 2565

ตั้งแต่วันที่ 4 มกราคม - 19 กุมภาพันธ์ 2565

มีกีฬาหลายประเภท (รายละเอียดในใบสมัคร)

- ฟุตบอล (ชาย)
- ฟุตซอล (ชาย)
- ยกน้ำหนัก (ชาย - หญิง)
- เทควันโด (ชาย - หญิง)
- วอลเลย์บอล (ชาย)
- เปตอง (ชาย - หญิง)
- ยิงปืน (ชาย - หญิง)
- กอล์ฟ (ชาย - หญิง)

ฟรี!!

ที่พัก , อาหารประจำวัน 3 มื้อ ,
อุปกรณ์การเรียน/หนังสือเรียน/
ชุดนักเรียน/ชุดแข่งขัน+ชุดซ้อม

วิธีการสมัคร

ดาวน์โหลดใบสมัคร ได้ที่ Facebook โรงเรียนกีฬาเทศบาลนครนครสวรรค์ จากนั้นกรอกข้อมูลในครบถ้วน พร้อมหลักฐานตามใบสมัคร แล้วนำไปสมัครในวันคัดเลือก

ร่วมเป็นส่วนหนึ่งของความภาคภูมิใจ ร่วมใจ

องค์พระแม่กวนอิม 3 ชั้น ขนาดความสูง 45 เมตร

ผู้มีจิตศรัทธา สามารถบริจาคได้ 3 ช่องทาง ประกอบด้วย

1. ธนาคารออมสิน บัญชีเลขที่ 020249766849

ชื่อบัญชี มูลนิธิการศึกษาเทศบาลนครนครสวรรค์
(เพื่อจัดซื้อที่ดินและจัดสร้างองค์เจ้าแม่กวนอิม บริเวณต้นแม่น้ำเจ้า

2. ธนาคารกรุงไทย เลขที่บัญชี 6330474923

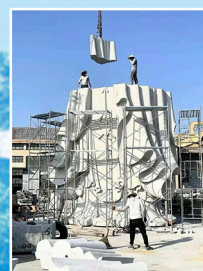
ชื่อบัญชี ชมรมคนรักต้นแม่น้ำเจ้าพระยา

3. บริจาคโดยตรงได้ที่ นายกเทศมนตรีนครสวรรค์ ชั้น 3 เทศบาลนครนครสวรรค์ ในวันและเวลาราชการ โทร. 083

รายละเอียดการบริจาค

1. บริจาค 10,000 บาทขึ้นไป จะได้รับการจารึกชื่อไว้ที่บริเวณอุทยานวัฒนธรรม
2. เข้าบูชาพระแม่กวนอิม องค์จำลอง 3 ปาง เหมือนองค์จริง ขนาด 19 นิ้ว

**ผู้บริจาค 10,000 บาทขึ้นไป ผ่านธนาคารกรุณาแจ้งการบริจาคที่ โทร. 081-8882455 เพื่อยืนยัน



ปัจจุบันกำลังดำเนินการจัดสร้างจากหินแกรนิตชา
ด้วยช่างฝีมือผู้ชำนาญการอยู่ที่เมืองฉางอู่ มณฑลฮ

จัดสร้าง

ปาง

้วย

พระยา)

ค์

L-8882455

องค์ละ 30,000 บาท

บูชา



ขอเชิญบูชา องค์พระแม่กวนอิม

องค์จำลอง 3 ปาง เหมือนองค์จริง
เป็นงานปั้นดินเจี๋ยอวง ขนาด 19 นิ้ว
เพื่อสักการะและเป็นสิริมงคลแก่ครอบครัว

องค์ละ 30,000 บาท

เพื่อนำรายได้ไปใช้ในการจัดสร้างองค์พระแม่กวนอิม 3 ปาง
ขนาดความสูง 45 เมตร
ณ บริเวณใกล้อาคารสัญลักษณ์ต้นแม่น้ำเจ้าพระยา (เกาะยม)

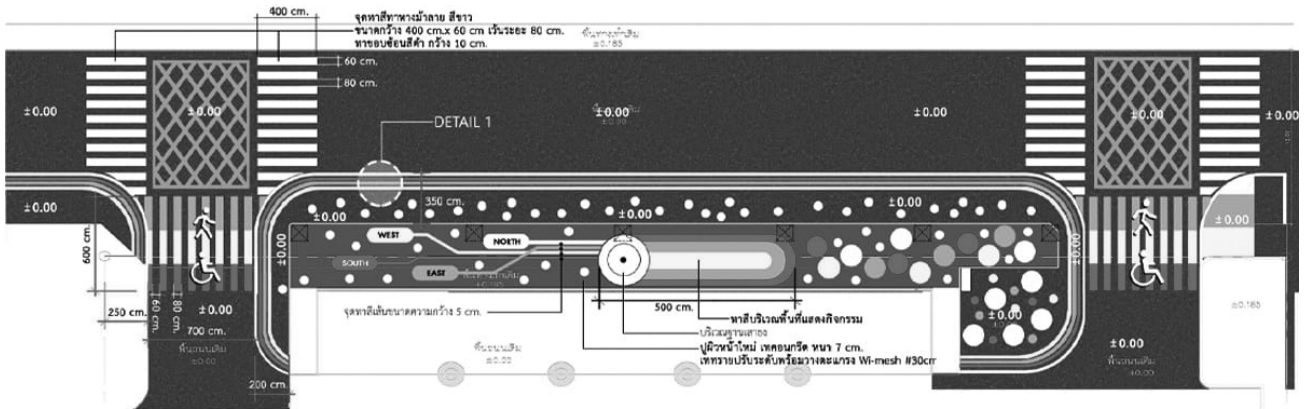
บูชาโดยตรงได้ที่ นายกเทศมนตรีนครนครรสวรรณ
ชั้น 3 เทศบาลนครนครรสวรรณ ในวันและเวลาราชการ
โทร. 081-8882455



พิธีเบิกเนตร องค์พระแม่กวนอิมจำลอง ณ วัดมังกรกมลาวาส (วัดเล่งเน่ยยี่) กรุงเทพฯ
เมื่อวันที่ 18 มกราคม 2564 ที่ผ่านมา

กเกียน สาธารณรัฐประชาชนจีน

กิจกรรม เติมสีสรรค์ Smart Block หน้าสถานีขนส่งนครสวรรค์



วันเสาร์ที่ 25 ธ.ค. 64 เวลา 13.30 น. ที่บริเวณสถานขนส่งผู้โดยสารจังหวัดนครสวรรค์ (ศูนย์ท่ารถ) ดร.ภิญโญ นิโรจน์ สมาชิกสภาผู้แทนราษฎรจังหวัดนครสวรรค์ พร้อมด้วยนายสมศักดิ์ อรุณสุรัตน์ ประธานสภาเทศบาลนครนครสวรรค์ สมาชิกสภาเทศบาลนครนครสวรรค์ ประชาชนชุมชนบริเวณสถานีขนส่งผู้โดยสารจังหวัดนครสวรรค์(ศูนย์ท่ารถ) สมาพันธ์ SMEs และคณะทำงานกฎบัตรสมาร์ทฟาร์ม ร่วมกันทำกิจกรรม เติมสีสรรค์ Smart Block หน้าสถานีขนส่งนครสวรรค์ กิจกรรมเป็นการร่วมกันระบายสีลานด้านหน้าสถานีขนส่งผู้โดยสารจังหวัดนครสวรรค์ (Smart Block นครสวรรค์) เพื่อแต่งเติมพื้นที่ให้สดใส มีสัญลักษณ์การใช้พื้นที่ชัดเจน สร้างมาตรฐานกายภาพพื้นที่ทางเดิน และสร้างพื้นที่ต้อนรับผู้เยี่ยมชมเยือนนครสวรรค์ช่วงปี 2565

อีกทั้งยังมี การเสวนาแลกเปลี่ยนข้อคิดเห็น street talk #1 หัวข้ออนาคตชุมชนท่ารถรอบ บขส.กับการออกแบบชีวิตและเศรษฐกิจ โดย ผู้แทนชุมชนสมาชิกสภาเทศบาลนครนครสวรรค์ ผู้แทนกลุ่มสมาร์ทฟาร์ม และผู้แทนผู้ประกอบการ และการเปิดร้าน “กฎบัตรอาหารปลอดภัยนครสวรรค์” ชั้น 1 ด้านหน้าสถานีขนส่งผู้โดยสาร จ.นครสวรรค์



บัตรประชาชน Thai
X-XXXX-XXXX-X

สิทธิบัตรทอง

เปลี่ยนหน่วยบริการได้ด้วยตัวเอง

LINE

บน LINE OFFICIAL สปสช.

ผู้ใช้สิทธิหลักประกันสุขภาพแห่งชาติ (บัตรทอง) สามารถเปลี่ยนหน่วยบริการได้ด้วยตัวเอง ผ่าน ไลน์ สปสช. @nhso และสามารถเข้ารักษาที่หน่วยบริการใหม่ได้ทันที (สามารถย้ายได้ 4 ครั้ง/ปี)

เงื่อนไขการลงทะเบียนเปลี่ยนหน่วยบริการ

- ✓ ผู้ใช้งานต้องมีสิทธิหลักประกันสุขภาพแห่งชาติ หรือสิทธิว่าง
- ✓ อายุ 15 ปี บริบูรณ์ขึ้นไป
- ✓ ลงทะเบียนด้วยตนเองเท่านั้น ยังไม่สามารถลงทะเบียนแทนบุคคลในครอบครัวได้ (ณ ปัจจุบัน)

ขั้นตอนการเปลี่ยนหน่วยบริการ



1

พิมพ์ @nhso ที่ช่องค้นหา หรือสแกน QR CODE เพื่อเพิ่มเพื่อน

2

กด "ยอมรับ" ใ้ส่เลขประจำตัวประชาชน 13 หลัก และกด "ถัดไป"

3

ระบุข้อมูลส่วนตัวเพิ่มเติม

4

ใส่เลขหลังบัตรประจำตัวประชาชน ตัวอักษรภาษาอังกฤษ 2 ตัว ตัวเลข 10 ตัว และกด "ถัดไป"
» (กรณีบัตรประจำตัวประชาชนไม่มีรหัสหลังบัตร จะต้องลงทะเบียนที่หน่วยรับบริการลงทะเบียน) «

5

ตั้งรหัสผ่าน 6 หลักด้วยตนเอง แล้วกด "ถัดไป"

6

ใส่หมายเลขโทรศัพท์เพื่อขอรับ OTP และกดขอรับรหัส OTP

7

ใส่รหัส OTP ที่ได้รับแล้วกด "ยืนยัน"

8

เลือกเมนู "ตรง" กรณีที่พิกัดอาศัย "ตรง" กับบัตรประชาชน

9

ถ่ายรูปบัตรประชาชนโดยใช้กล้องหลัง

10

ถ่ายรูปบุคคลที่คู่กับบัตรประชาชนโดยใช้กล้องหน้า กด "อัปโหลด"



11

กรณีที่พักอาศัยปัจจุบัน "ไม่ตรง" กับบัตรประชาชน เลือกเมนู "ไม่ตรง" และแบบหลักฐานการพักอาศัยปัจจุบัน เช่น บิลค่าน้ำ ค่าไฟ หรือหนังสือรับรองเจ้าของบ้าน หรือสแกนคิวอาร์โค้ดเพื่อดูว่ามีหลอดแบบค้ำร้อง กด "อัปโหลด"

12

ระบบจะแสดงเครือข่ายบริการที่สามารถเลือกได้ กดเลือกเครือข่ายหน่วยบริการที่ต้องการ โดยระบบจะแสดงผลว่าได้รับข้อมูลเรียบร้อยแล้ว กด "ถัดไป"



Scan QR Code เพื่อชมคำอธิบายเพิ่มเติม



สายด่วน สปสช. 1330

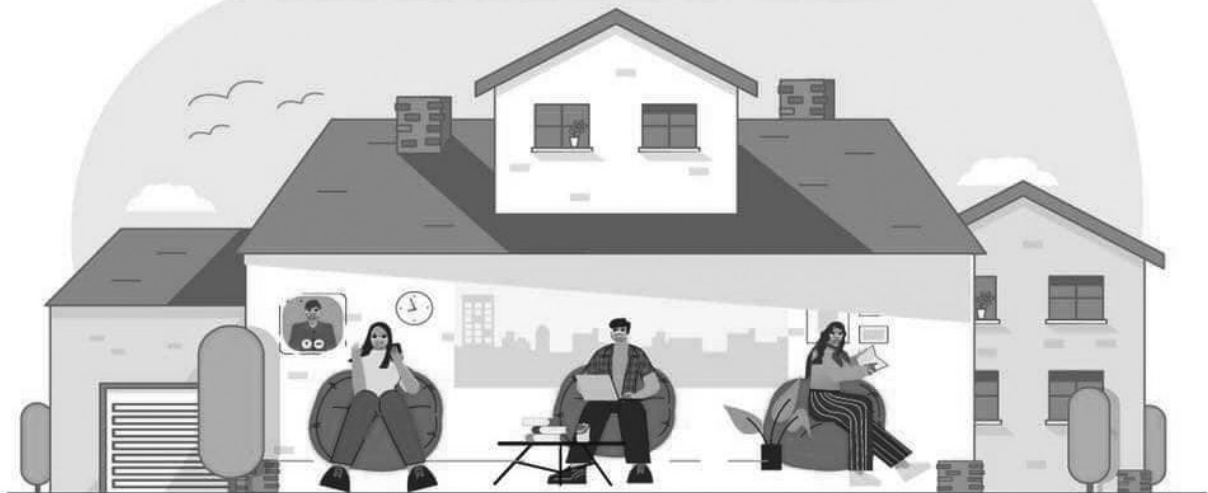
สอบถามข้อมูลเพิ่มเติม

โทร สายด่วน สปสช. 1330 ตลอด 24 ชั่วโมง หรือสอบถามผ่านไลน์ สปสช. เพียงแค่แอดไลน์ สปสช. พิมพ์ค้นหา Line ID @nhso

คำแนะนำ ผู้ติดเชื้อ COVID-19



กักตัวที่บ้าน



1. **ไม่ให้** บุคคลอื่นมาเยี่ยม
2. **อยู่ในห้องส่วนตัวตลอดเวลา**
3. หากจำเป็นต้องเข้าใกล้ผู้อื่น **ต้องสวมหน้ากากอนามัย อยู่ห่างอย่างน้อย 1 เมตร**
4. **ไอจาม** (กรณีสวมหน้ากากอนามัยอยู่ ไม่ต้องเอามือ มาปิดปาก) หากไม่ได้ สวมหน้ากากอนามัยให้ใช้ต้นแขน ด้านในปิดปากและจมูก
5. **ถูมือด้วยเจลแอลกอฮอล์ หรือล้างมือด้วยสบู่และน้ำเป็นประจำ**
6. **ให้นมบุตรได้** (กรณีมารดาให้นม)
7. **ใช้ห้องน้ำแยกจากผู้อื่น**
8. **การทำความสะอาดห้องน้ำ โถส้วมภัณฑ์ ด้วยน้ำและ 5% โซเดียมไฮโปคลอไรด์**
9. **แยกสิ่งของส่วนตัวไม่ใช้ร่วมกับผู้อื่น**
10. **ไม่ร่วมรับประทานอาหารกับผู้อื่น**
11. **ซักเสื้อผ้า ผ้าปูเตียง ผ้าขนหนู ฯลฯ ด้วยน้ำ & สบู่ / ผงซักฟอก**
12. **กึ่งหน้ากากอนามัย & ывะปนเปื้อน ในถุงพลาสติก ปิดปากถุงให้สนิทก่อนทิ้ง**

วัดไข้ & O₂ ในเลือดทุกวัน หากอาการแย่ง ให้รีบติดต่อ รพ. (ไม่ใช้รถโดยสารสาธารณะ ต้องสวมหน้ากากอนามัยตลอดเวลา)



ศูนย์ประสานความช่วยเหลือ

ผู้ได้รับผลกระทบจากการแพร่ระบาดของ
ของโรคติดเชื้อไวรัส Covid - 19 จังหวัดนครสวรรค์

ศูนย์ดำรงธรรมจังหวัดนครสวรรค์
และสำนักงานสาธารณสุขจังหวัดนครสวรรค์

สายด่วน 1567

โทรศัพท์ 056 - 200704

มือถือ 061 - 6255166

E-mail : CallcenterCovid19ns@gmail.com



ศูนย์ 1 อำเภอเมือง
063-903-1000

ศูนย์ 1 อำเภอดาคลี
056-801-273

ศูนย์ 1 อำเภอลาดยาว
063-178-0133

ศูนย์ 1 อำเภอชุมแสง
056-282-223

ศูนย์ 1 อำเภอไพศาลี
056-200-643

ศูนย์ 1 อำเภอดงทับฟ้า
064-481-7628

ศูนย์ 1 อำเภอท่าตะโก
056-249-465

ศูนย์ 1 อำเภอพยุหะคีรี
061-402-4530

ศูนย์ 1 อำเภอบรรพตพิสัย
099-310-7215

ศูนย์ 1 อำเภอโกรกพระ
063-902-4633

ศูนย์ 1 อำเภอเก้าเส้ง
056-299-138 ต่อ 6

ศูนย์ 1 อำเภอแม่วงก์
056-200-449

ศูนย์ 1 อำเภอชุมตาบง
056-293-223

ศูนย์ 1 อำเภอแม่เปิน
089-286-8842

ศูนย์ 1 อำเภอหนองบัว
089-856-2165



ศูนย์ช่วยเหลือประชาชน

ผู้ที่ได้รับผลกระทบ กรณีโรคติดเชื้อไวรัสโคโรนา 2019

เทศบาลนครสวรรค์

094-9711022 , 094-9712085 , 094-9711774 , 092-8698666

PM 2.5

ปัญหา ฝุ่น PM 2.5 เราควรจะร่วมมือกันทั้งภาครัฐ และเอกชน ในการช่วยลดปัจจัยการเกิดฝุ่นในประเทศไทย

ปัจจัยที่ทำให้เกิดฝุ่น PM2.5 ส่วนใหญ่มาจากกิจกรรมในชีวิตประจำวันของมนุษย์ทั้งสิ้น โดยกิจกรรมเหล่านี้ได้แก่

1. ไฟป่า/เผาป่า

แม้ว่าไฟป่าสามารถเกิดเองทางธรรมชาติเนื่องจาก ฟ้าม่า กิ่งไม้เสียดสีกัน การเกิดปฏิกิริยาเคมีจากแสงแดดในพื้นที่แล้ง แต่ 90% ของไฟป่าในประเทศไทยเกิดจากการเผาป่าโดยมนุษย์ ซึ่งส่วนใหญ่นิยมเผาเพื่อทำทางเดินเก็บหาของป่า เผาเพื่อกระตุ้นการงอกหรือการแตกใบใหม่ของพืชเศรษฐกิจทำเงิน และเผาเพื่อทำการเกษตร



2. การก่อสร้าง

ประเทศไทยยังคงมีโครงการก่อสร้างใหญ่ๆ อย่างต่อเนื่อง ไม่ว่าจะเป็นการสร้างรถไฟฟ้า อาคารพาณิชย์ และที่พักอาศัย สิ่งก็ตามมาก็คือ ฝุ่นละเอียดที่เกิดจากการขุดเจาะ



3. การผลิตไฟฟ้าและการทำอุตสาหกรรม

พื้นที่ที่ปล่อยมลพิษมากที่สุดคือ นิคมอุตสาหกรรมต่างๆ และการเผาปิโตรเลียมและถ่านหินมาเป็นเชื้อเพลิงผลิตกระแสไฟฟ้า ซึ่งไอเสียที่เกิดจากการเผาไหม้จะปล่อยก๊าซพิษออกมามากมาย เช่น ก๊าซซัลเฟอร์ไดออกไซด์ (SO₂) ก๊าซไนโตรเจนออกไซด์ (NO_x) ก๊าซคาร์บอนมอนอกไซด์ (CO) รวมไปถึงฝุ่นละอองต่างๆ ด้วย



4. การคมนาคม

ควันจากท่อไอเสีย และการเผาไหม้ที่ไม่สมบูรณ์ของเครื่องยนต์ ก็เป็นอีกแหล่งกำเนิดใหญ่ของ PM 2.5 โดยเฉพาะตามเมืองใหญ่ๆ อย่างกรุงเทพฯ เชียงใหม่ ขอนแก่น การจราจรที่หนาแน่นทำให้เกิดฝุ่นละออง PM2.5 เป็นจำนวนมาก



5. กิจกรรมอื่นๆ

เช่น สูบบุหรี่ จุดธูป เผากระดาษ จุดพลุ ทำอาหารประเภทปิ้งย่าง ก็เป็นสาเหตุที่ทำให้เกิดฝุ่นละอองในอากาศเช่นกัน



... ความผิดฐานทำให้แก่ลูก ...

ตามพระราชบัญญัติแก้ไขเพิ่มเติมประมวลกฎหมาย
อาญา (ฉบับที่ 28) พ.ศ. 2564 เหตุผลในการประกาศใช้พระ
ราชบัญญัติฉบับนี้ เนื่องจากการทำแท้งหรือการยุติการตั้งครรภ์
เป็นปัญหาทางสังคม ทางการแพทย์ และทางกฎหมาย รวมทั้ง
ทางจริยธรรมและศีลธรรม ทั้งนี้ ความผิดฐานทำให้แก่ลูกมี
เจตนารมณ์และคุณธรรมทางกฎหมายที่ต้องการคุ้มครองชีวิต
ทารกในครรภ์โดยเห็นถึงความสำคัญและ คุณค่าของชีวิตมนุษย์
ที่กำลังจำเกิดมา ซึ่งการคุ้มครองสิทธิของทารกในครรภ์และสิทธิ
ของหญิงตั้งครรภ์ ต้องให้เกิดความสมดุลกัน โดยกำหนดอายุครรภ์สำหรับความผิดฐานหญิงทำให้ตนเองแท้งลูกหรือยอมให้
ผู้อื่นทำให้ตนแท้งลูกตามมาตรา 301 รวมทั้งเพิ่มเหตุยกเว้นความผิดฐานทำให้แก่ลูกตามมาตรา 305 โดยมีรายละเอียด ดังนี้

กำหนดอายุครรภ์

มาตรา 301 หญิงใดทำให้ตนเองแท้งลูกหรือยอมให้ผู้อื่นทำให้ตนแท้งลูกขณะมีอายุครรภ์เกิน 12 สัปดาห์ ต้องระวาง
โทษจำคุกไม่เกิน 6 เดือน หรือปรับไม่เกิน 10,000 บาท หรือทั้งจำทั้งปรับ

เหตุยกเว้นความผิดฐานทำให้แก่ลูก

มาตรา 305 ถ้าการกระทำความผิดตามมาตรา 301 หรือมาตรา 302 เป็นการกระทำของผู้ประกอบวิชาชีพเวชกรรม
และตามหลักเกณฑ์ของแพทยสภาในกรณีดังต่อไปนี้ ผู้กระทำไม่มีความผิด

- (1) จำเป็นต้องกระทำเนื่องจากหากหญิงตั้งครรภ์ต่อไปจะเสี่ยงต่อการได้รับอันตรายต่อสุขภาพทางกายหรือจิตใจของ
หญิงนั้น
- (2) จำเป็นต้องกระทำเนื่องจากมีความเสี่ยงอย่างมากหรือมีเหตุผลทางการแพทย์อันควรเชื่อได้ว่าหากทารกคลอดออก
มาจะมีความผิดปกติถึงขนาดทุพพลภาพอย่างร้ายแรง
- (3) หญิงยืนยันต่อผู้ประกอบวิชาชีพเวชกรรมว่าตนมีครรภ์เนื่องจากการกระทำความผิดเกี่ยวกับเพศ
- (4) หญิงซึ่งมีอายุครรภ์ไม่เกิน 12 สัปดาห์ยืนยันที่จะยุติการตั้งครรภ์
- (5) หญิงซึ่งมีอายุครรภ์เกิน 12 สัปดาห์ แต่ไม่เกิน 20 สัปดาห์ ยืนยันที่จะยุติการตั้งครรภ์ภายหลังการตรวจและรับคำ
ปรึกษาทางเลือกจากผู้ประกอบวิชาชีพเวชกรรมและผู้ประกอบวิชาชีพอื่น ตามหลักเกณฑ์และวิธีการที่รัฐมนตรีว่าการกระทรวง
สาธารณสุขประกาศกำหนดโดยคำแนะนำของแพทยสภาและหน่วยงานที่เกี่ยวข้องตามกฎหมายว่าด้วยการป้องกันและแก้ไข
ปัญหาการตั้งครรภ์ในวัยรุ่น

... พบกันใหม่ฉบับหน้า ...



ภาษีที่ดินและสิ่งปลูกสร้าง



“ภาษีที่ดิน ช่วยพัฒนาท้องถิ่น พัฒนาชาติ”



ฐานภาษี ผู้เสียภาษี และผู้จัดเก็บภาษี



มูลค่า* ของ ที่ดิน และสิ่งปลูกสร้าง

ฐานภาษี

*ราคาประเมินทุนทรัพย์



ผู้เสียภาษี

- เจ้าของที่ดิน/สิ่งปลูกสร้าง
- เจ้าของห้องชุด
- ผู้ครอบครองทรัพย์สิน หรือทำประโยชน์ในทรัพย์สิน ของรัฐ (ที่ดินและสิ่งปลูกสร้าง)



ผู้จัดเก็บภาษี

- เทศบาล
- อบต.
- กรุงเทพมหานคร
- เมืองพัทยา



เกษตรกรกรรม

ทำนา ทำไร่ ทำสวน เลี้ยงสัตว์ เลี้ยงสัตว์น้ำ และกิจการอื่นตามที่ประกาศกำหนด

การจัดเก็บ :

- ตามสภาพข้อเท็จจริง
- ทำเกษตรกรรมไม่เต็มพื้นที่ เสียภาษี ตามสัดส่วนการใช้ประโยชน์
- รวมถึงที่ดินและสิ่งปลูกสร้าง ต่อเนื่องที่ใช้สำหรับเกษตรกรรม

ที่ดินหรือสิ่งปลูกสร้าง

ที่เจ้าของใช้อยู่อาศัย แบ่งเป็น

บ้านหลักหลัก

เจ้าของบ้านและที่ดิน/ เจ้าของเฉพาะตัวบ้านมีชื่อใน

เอกสารแสดงกรรมสิทธิ์

+ ทะเบียนบ้าน

(ไม่จำเป็นต้องเป็นเจ้าของบ้าน/

เจ้าของคนใดคนหนึ่ง

มีชื่อในทะเบียนบ้าน)



ที่อยู่อาศัย

บ้านหลังอื่นๆ

เจ้าของบ้าน

มีชื่อใน โฉนด

แต่ไม่มีชื่อ

ในทะเบียนบ้าน



การทำประโยชน์ในที่ดิน และสิ่งปลูกสร้าง



อื่น ๆ

- พาณิชยกรรม
- อุตสาหกรรม
- โรงแรม



ที่ว่างเปล่า/ ไม่ทำประโยชน์

ตามควรแก่สภาพ

ทั้งที่ดินว่างเปล่า

หรือไม่ทำประโยชน์

ในปีก่อนหน้า



อัตรากำหนดที่ดินและสิ่งปลูกสร้าง (ปี 2563 - 2564)

อัตรากำหนด

มูลค่า (ลบ.)	อัตรา (%)
0 - 75	0.01
75 - 100	0.03
100 - 500	0.05
500 - 1,000	0.07
1,000 ขึ้นไป	0.1

เกษตรกรกรรม (อัตรา 0.15%)

บุคคลธรรมดา

ได้รับยกเว้น อปท. ละ ไม่เกิน 50 ล้านบาท

ที่อยู่อาศัย

(อัตรา 0.3%)

อัตรากำหนด

มูลค่า (ลบ.)	บ้าน (บ้านหลังหลัก)	บ้าน + ที่ดิน (บ้านหลังหลัก)	บ้านหลังอื่น
0 - 10	ยกเว้นภาษี	ยกเว้นภาษี	0.02
10 - 50	0.02	0.03	0.03
50 - 75	0.03	0.03	0.03
75 - 100	0.05	0.05	0.05
100 ขึ้นไป	0.1	0.1	0.1



อัตรากำหนด

มูลค่า (ลบ.)	อัตรา (%)
0 - 50	0.3
50 - 200	0.4
200 - 1,000	0.5
1,000 - 5,000	0.6
5,000 ขึ้นไป	0.7



อื่น ๆ / ที่รกร้าง

ว่างเปล่า (อัตรา 1.2%)

สำหรับ ที่ว่างเปล่า/ไม่ทำประโยชน์ตามควรแก่สภาพ

เพิ่มอัตรา 0.3% ทุก 3 ปี

แต่อัตรากำหนดไม่เกิน 3%

- บ้านหลังหลัก 1 หลัง
- ส่วนของมูลค่าที่ไม่เกิน 50 ลบ. ในกรณีที่เป็นเจ้าของบ้านและที่ดิน
- ส่วนของมูลค่าที่ไม่เกิน 10 ลบ. ในกรณีที่เป็นเจ้าของเฉพาะบ้าน
- ที่ดินเกษตรกรรมของบุคคลธรรมดา
- ไม่ต้องเสียภาษีใน 3 ปีแรก
- ปีที่ 4 เป็นต้นไป ได้รับยกเว้นมูลค่าของฐานภาษีในแต่ละ อบต. รวมกัน ไม่เกิน 50 ลบ. เป็นการวาง

ยกเว้น

- ทรัพย์สินของรัฐที่ไม่ได้ทำผลประโยชน์
- ทรัพย์สินที่ใช้เพื่อประโยชน์สาธารณะ (รัฐ/เอกชน)
- สหประชาชาติ สถานทูต
- ทรัพย์สินส่วนกลางของอาคารชุด
- ที่ดินสาธารณูปโภคหมู่บ้านจัดสรร และนิคมอุตสาหกรรม



ลดหย่อน

- กิจการสาธารณะ เช่น โรงเรียน โรงผลิตไฟฟ้า
- สถานีรถไฟ ที่จอดรถโดยสารสาธารณะ เป็นต้น
- ทรัพย์สินที่อยู่ระหว่างพัฒนาเพื่อทำโครงการพักอาศัยและนิคมอุตสาหกรรม (3 ปี ตั้งแต่ยื่นขออนุญาต)
- ทรัพย์สินที่เป็น NPA ของสถาบันการเงิน (5 ปี)
- บ้านพักอาศัยซึ่งได้กรรมสิทธิ์มาจากการรับมรดก ก่อนที่ พ.ร.บ. ภาษีที่ดินและสิ่งปลูกสร้างมีผลบังคับใช้

การดูแลผลกระทบ

ผ่อนปรน

ทยอยปรับภาษีส่วนที่เพิ่มขึ้นจากเดิม 25% 50% และ 75% ในช่วง 3 ปีแรก

ผ่อนชำระ

สามารถผ่อนชำระได้ 3 งวด เมษายน พฤษภาคม และมิถุนายน หากมียอดภาษีตั้งแต่ 3,000 บาทขึ้นไป



กรมส่งเสริมการปกครองท้องถิ่น (สอ.)
www.dla.go.th



เปลี่ยนเพื่อโลกที่ดีกว่า

สำนักงานเศรษฐกิจการคลัง (สศค.)
www.fpo.go.th



กำหนดการชำระภาษีที่ดินและสิ่งปลูกสร้าง และภาษีป้าย ประจำปี 2565

ผู้เสียภาษี

เจ้าของที่ดินหรือสิ่งปลูกสร้าง หรือผู้ครอบครอง หรือ
ทำประโยชน์ในที่ดินหรือสิ่งปลูกสร้างอันเป็นทรัพย์สินของรัฐ

ภาษีที่ดินและสิ่งปลูกสร้าง

แจ้งการประเมินภาษีให้แก่ผู้เสียภาษี

กุมภาพันธ์ 2565

รับชำระภาษีตามแบบแจ้งการประเมิน

มีนาคม - เมษายน 2565

ยื่นขอผ่อนชำระภาษี

เมษายน - มิถุนายน 2565

3,000 บาท ขึ้นไป ผ่อนได้ 3 งวด

ผู้เสียภาษี

เจ้าของหรือผู้ครอบครองป้าย

ภาษีป้าย

ยื่นแบบ

มกราคม - มีนาคม 2565

ชำระภาษี

ภายใน 15 วัน นับแต่วันที่ได้รับแจ้งการประเมิน

เงินเพิ่ม

ไม่ยื่นตามกำหนด เสียเงินเพิ่มร้อยละ 10

ไม่ชำระภาษี ภายใน 15 วัน นับแต่วันที่ได้รับแจ้งการประเมิน
เสียเงินเพิ่มร้อยละ 2 ของค่าภาษีต่อเดือน

ชำระภาษี และ สอบถามข้อมูลเพิ่มเติม ได้ที่

งานเร่งรัดรายได้ สำนักการคลัง ชั้น 2

โทร 056-217670 , 056-217908 , 056-217760 , 056-217498

ในวันและเวลาราชการ

ท้องถิ่นก้าวหน้า
ปวงประชาร่วมใจ
ท้องถิ่นก้าวไกล
ร่วมใจกันเสียภาษี





สะพานคนเดินข้ามแม่น้ำปิงและแม่น้ำน่าน
เชื่อมต่อบริเวณอาคารสัญลักษณ์ต้นแม่น้ำเจ้าพระยา (พาสาน)

เชื่อมสายสัมพันธ์ สองฝั่งสายธาร ผสานเป็นหนึ่งเดียว

สะพานคนเดินข้ามแม่น้ำปิงและแม่น้ำน่าน เชื่อมต่อการเข้าถึงอาคารสัญลักษณ์ต้นแม่น้ำเจ้าพระยา “พาสาน” เชื่อมโยงการเดินทาง ผสาน 3 พื้นที่ เพิ่มศักยภาพในการเดินทางและโครงสร้างพื้นฐาน รองรับความต้องการของประชาชนในพื้นที่และนักท่องเที่ยว รวมทั้งยังส่งเสริมเศรษฐกิจและยกระดับคุณภาพชีวิตประชาชนอย่างยั่งยืน

แบบร่าง



อุทยานวัฒนธรรม ต้นแม่น้ำเจ้าพระยา

เทศบาลนครนครสวรรค์เล็งเห็นความสำคัญของการพัฒนาพื้นที่ในเกาะยม จึงมีแนวคิดที่จะเสริมศักยภาพการท่องเที่ยวเป็นที่รู้จัก ดึงดูดนักท่องเที่ยวด้วยการพัฒนาพื้นที่อุทยานวัฒนธรรมต้นแม่น้ำเจ้าพระยา

อุทยานวัฒนธรรมต้นแม่น้ำเจ้าพระยา เป็นหนึ่งในโครงการที่จะพัฒนาพื้นที่โดยรอบองค์พระแม่กวนอิม ให้เป็นอุทยานวัฒนธรรมที่ทรงคุณค่า และ ก่อสร้างอาคารวัฒนธรรมที่สะท้อนชีวิตของคนปากน้ำโพ สร้างความภาคภูมิใจให้ผู้คนในพื้นที่ เป็นแหล่งท่องเที่ยวเชิงประวัติศาสตร์และวัฒนธรรมแห่งใหม่ ดึงดูดนักท่องเที่ยว



วิธีป้องกันการติดเชื้อโควิดขั้นสูงสุด

แบบครบจักรวาล



ออกจากบ้านเมื่อจำเป็น



เว้นระยะห่าง 1-2 เมตร



สวมหน้ากากอนามัยและ
ทับด้วยหน้ากากผ้าตลอดเวลา



ล้างมือบ่อยๆ ด้วยสบู่
หรือเจลแอลกอฮอล์



อย่าใช้มือสัมผัสหน้ากาก
รวมทั้งใบหน้า ตา จมูก ปาก



ผู้เป็นกลุ่มเสี่ยง
หลีกเลี่ยงการออกนอกบ้าน



ทำความสะอาดและฆ่าเชื้อ
พื้นผิวที่ถูกสัมผัสบ่อยๆ



แยกกองใช้ส่วนตัวทุกชนิด
ไม่ใช้ร่วมกับผู้อื่น



กินอาหารปรุงสุกใหม่
แยกสำรับ ใช้ช้อนกลางส่วนตัว



หากสงสัยว่าตนเองเสี่ยง
ตรวจด้วย ATK บ่อยๆ เพื่อยืนยันว่าติดเชื้อหรือไม่

 **สายด่วน**
บริการประชาชน

งานทะเบียนราษฎร : 056-219521
กองสารสนเทศฯ (งานแผนที่ภาษี) : 056-216534
งานประปา : 056-212175
งานสาธารณูปโภค (เช่า) : 056-222193
งานสาธารณสุข (กำจัดสิ่งปฏิกูล) : 056-223084
งานป้องกันฯ (ดับเพลิง) : 056-221101, 199



สำนักงานเทศบาลนครนครสวรรค์
ถนนอรรถกวี นครสวรรค์ 60000
ที่ นว.52002/

โทรศัพท์ภายใน
ใบอนุญาตเลขที่ 85/2544
ป.น.น.นครสวรรค์

เรียน.....
.....
.....
.....

ส่งตีพิมพ์



วัตถุประสงค์

1. เพื่อเผยแพร่กิจกรรมการดำเนินงานของเทศบาล
2. เพื่อเสริมสร้างความสัมพันธ์และความเข้าใจระหว่างประชาชนกับเทศบาล
3. เพื่อเพิ่มคุณภาพชีวิตของประชาชนและสร้างความเข้าใจในหน้าที่ที่มีต่อสังคม

จัดทำโดย งานบริการและเผยแพร่วิชาการ กองวิชาการและแผนงาน (เสนอแนะตีพิมพ์) 056-219555
พิมพ์ที่ โรงพิมพ์นิวเวสเทิร์น นครสวรรค์ 056-214341