

ปีที่ 19 ฉบับประจำเดือนพฤษภาคม พ.ศ. 2565

แจกฟรี



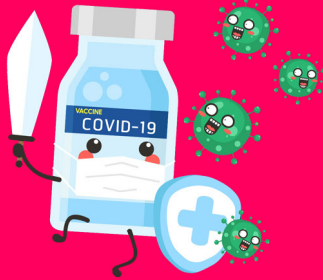
# วารสาร บ้านเรา

## เทศบาลนครนครสวรรค์

[www.nsm.go.th](http://www.nsm.go.th)

facebook : เทศบาลนครนครสวรรค์

หลวงพ่อกีรสวรรค์คู่บ้าน อุทยานสวรรค์คู่เมือง สื่อเสียงเทศบาลอฉกาจ สายธารต้นเจ้าพระยา ประเพณีล้ำค่าแห่งเมือง



## ร่วมใจกันฉีดวัคซีน เพื่อสร้างภูมิคุ้มกันหมู่



# ทำไม?? ต้องฉีดวัคซีน

**1** ป้องกันการติดเชื้อ

**2** ป้องกันการเกิดโรค  
(ติดเชื้อได้ ไม่เป็นโรค)

**3** ป้องกันความรุนแรงของโรค  
(เป็นโรคได้ ไม่รุนแรง ไม่ตาย)



ร่วมเชียร์และส่งกำลังใจให้กับนักกีฬาฟุตบอล ในสังกัด  
**โรงเรียนกีฬาเทศบาลนครนครสวรรค์ (ท.9)**  
 ส่วนหนึ่งของทีมนครสวรรค์ เอฟซี ในการสู้ศึกฟุตบอล  
**“ไทยแลนด์ อเมเจอร์ลีก ฤดูกาล 2565”**



**นครสวรรค์ เอฟซี**  
**NAKHONSAWAN FC**



**จตุรวิทย์ พิโรจน์ธนรัฐ**  
 รองนายกเทศมนตรีนครนครสวรรค์  
 ผู้จัดการทีมนครสวรรค์ เอฟซี

**จิตตเกษมณ์ พิโรจน์ธนรัฐ**  
 นายกเทศมนตรีนครนครสวรรค์



**THANAKORN CHAIWUT**  
 ธนกร ไชยวุฒิ



**PHURIN KAEOCHARUN**  
 ภูรินทร์ แก้วจรรุญ



**JIRAPAT KAEWKOED**  
 จิรพัส แก้วเทิด



**WADSARUT DONPHAI**  
 เอรณ์ศรุต ดอนไพส



**KRAININGKRAI CHAIHANA**  
 เกรียงไกร ชัยชนะ



เทศบาลนครนครสวรรค์ ขอเชิญประชาชนในเขตเทศบาลนครนครสวรรค์

**ร่วมแสดงความคิดเห็น** ผ่านระบบออนไลน์  
 เพิ่มเติมโครงการในแผนพัฒนาท้องถิ่น (พ.ศ. 2561-2565)  
 และแผนพัฒนาท้องถิ่น (พ.ศ. 2566-2570)

ฉบับเพิ่มเติมรายละเอียดเพื่อให้เหมาะสมกับสภาวการณ์  
 สภาพปัญหา ความต้องการของประชาชนในปัจจุบัน



**สแกน QR-Code**

เพื่อร่วมแสดงความคิดเห็น





# สายตรง

นายกเทศมนตรีนครนครสวรรค์

ทุกคำถาม.. ทุกปัญหา.. และเรื่องราวต่างๆ

กรุณาแจ้งผ่าน..



ตู้ปณ.999

facebook

จิตตเกษมณ์ นิโรจน์ธนรัฐ jittakasem nirojthanarat

ทุกเรื่องราวจะได้รับการแก้ไขและนำไปเป็นข้อมูลในการปรับปรุงพัฒนาการบริหารและบริหาร เพื่อความเป็นอยู่ที่ดีของประชาชนในเขตเทศบาลนครนครสวรรค์

## แจ้งปะปาขัดข้อง

## เกิดเหตุเพลิงไหม้



24 ชั่วโมง

ในบ้านหรือที่สาธารณะ:

โทร 056-212175, 056-336669, 095-3072757

น้ำทุกหยดมีคุณค่า กรุณาใช้น้ำอย่างประหยัด

แจ้ง 199  
056-221101

## NSM wifi City อินเทอร์เน็ตฟรี เพื่อประชาชน

### พัฒนา ใหม่

เร็ว แรง กว่าเดิม

เพิ่มจุดให้บริการ

ใช้งานนอกเขตเทศบาล (ในอนาคต)

\*ผู้ใช้เดิม และผู้ใช้รายใหม่ สามารถลงทะเบียนใช้งาน (โดยไม่เสียค่าใช้จ่าย)

ได้ที่ ศูนย์เทคโนโลยีสารสนเทศ ชั้น 4 เทศบาลนครนครสวรรค์ ในวันและเวลาราชการ ได้ตั้งแต่บัดนี้เป็นต้นไป

\*\*กรุณานำบัตรประชาชนและอุปกรณ์ที่จะใช้งานมาประกอบการลงทะเบียน

สอบถามเพิ่มเติม เทศบาลนครนครสวรรค์ โทร. 056-219528

วารสารประชาสัมพันธ์เทศบาลนครนครสวรรค์

www.nsm.go.th /



เทศบาลนครนครสวรรค์

เทศบาลนครนครสวรรค์ , คณะวิจัย มหาวิทยาลัยนเรศวร เสวนา

**“ตรวจเศษซากไวรัสในน้ำเสียชุมชนเพื่อการเตือนภัยล่วงหน้าลดผลกระทบได้อย่างไรในจังหวัดนครสวรรค์”**  
สรุปผลการวิจัยเชิงปฏิบัติการ เพื่อใช้ประโยชน์นวัตกรรมในการเตือนภัยล่วงหน้าการระบาดของโควิด-19 ในระดับชุมชน

เทศบาลนครนครสวรรค์และคณะวิศวกรรมศาสตร์ มหาวิทยาลัยนเรศวร ร่วมกันจัดการเสวนาวิชาการ เรื่อง “ตรวจเศษซากไวรัสในน้ำเสียชุมชนเพื่อการเตือนภัยล่วงหน้า ลดผลกระทบได้อย่างไรในจังหวัดนครสวรรค์” โดยในพิธีเปิด นายจิตตเกษมณ์ นิโรจน์ธนรัฐ นายกเทศมนตรีนครนครสวรรค์ นางสาวสุณี มังคลารัตนศรี ปลัดเทศบาลนครนครสวรรค์ พร้อมด้วยผู้ช่วยศาสตราจารย์ ดร.ธนดล เพ็ญรัตน์ หัวหน้าโครงการวิจัยฯ และศาสตราจารย์ ดร.อภิรักษ์ ลิ้มมงคล นักวิจัยโครงการฯ ได้ร่วมกันลงนามในบันทึกข้อตกลงทางวิชาการอย่างเป็นทางการ ระหว่างเทศบาลนครนครสวรรค์ กับคณะวิศวกรรมศาสตร์ มหาวิทยาลัยนเรศวร ในการร่วมกันทำการวิจัย การเฝ้าระวังเชิงรุกและการเตือนภัย (3-14 วัน) ล่วงหน้าจากการแพร่เชื้อ SARS-CoV-2 ในสถานที่สุ่มเสี่ยงและชุมชนในภาคเหนือด้วยการตรวจหาสารพันธุกรรมของไวรัสในน้ำเสียโดยใช้วิธี Loop Mediated Isothermal Amplification (LAMP) Assays ณ ห้องประชุมชั้น 5 เทศบาลนครนครสวรรค์







อีกทั้งในกิจกรรมภายหลังการกล่าวรายละเอียดผ่านระบบวิดีโอทัศน์ของ ดร.วิภารัตน์ ดีอ่อง ผู้อำนวยการสำนักงานการวิจัยแห่งชาติ ยังจัดให้มี การเสวนาวิชาการเรื่อง “ตรวจเศษซากไวรัสในน้ำเสียชุมชนเพื่อการเตือนภัยล่วงหน้า ลดผลกระทบได้อย่างไรในจังหวัดนครสวรรค์” ที่เป็นการสรุปผลการวิจัยเชิงปฏิบัติการร่วมกันของคณะวิจัย มหาวิทยาลัยแม่โจ้-แม่สรวย เทศบาลนคร นครสวรรค์ และหน่วยงานราชการระดับจังหวัด อาทิ สำนักงานสาธารณสุขจังหวัดนครสวรรค์ ศูนย์อนามัยที่ 3 และสำนักงานสิ่งแวดล้อมภาคที่ 4 เพื่อนำข้อมูลที่ได้รับไปประกอบใช้ในการวางแผนการเตือนภัยล่วงหน้าการระบาดของโควิด-19 ในระดับชุมชน อาทิ การสุ่มตรวจในพื้นที่ต่างๆ ด้วยวิธีดังกล่าวนี้ ทดแทนการตรวจด้วยวิธี ATK ในขั้นตอนต้น ไม่ได้ตรวจโดยตรงจากประชาชนทำให้สามารถลดขั้นตอนการสุ่มตรวจและลดงบประมาณได้เป็นจำนวนมาก ทั้งนี้เมื่อผลพบว่ามีผู้ติดเชื้อในพื้นที่จำนวนหนึ่ง จึงจะตรวจยืนยันด้วย ATK แล้วดำเนินการในส่วนต่างๆต่อไป





# กิจกรรมมาตรการเฝ้าระวังและป้องกัน โรคโควิด 19

เทศบาลนครนครสวรรค์ “รณรงค์วิถีใหม่ 2565 ปลอดภัยห่างไกลโควิด-19” เน้นย้ำผู้ประกอบการ พนักงานขับรถ ผู้โดยสาร ปฏิบัติตามมาตรการเพื่อการเฝ้าระวังป้องกัน COVID-19 พร้อมทำความสะอาดบริเวณโดยรอบศูนย์ท่ารถ

นายจิตตเกษมณ์ นิโรจน์ธนรัฐ นายกเทศมนตรีนครนครสวรรค์ พร้อมด้วยผู้บริหารเทศบาล และพนักงานเจ้าหน้าที่เทศบาลนครสวรรค์ ร่วมกันทำ “กิจกรรมรณรงค์วิถีใหม่ 2565 ปลอดภัยห่างไกลโควิด-19” บริเวณสถานีขนส่งผู้โดยสารจังหวัดนครสวรรค์(ศูนย์ท่ารถ) โดยกิจกรรมจัดขึ้นเพื่อเป็นการเฝ้าระวังและป้องกันการแพร่ระบาดของเชื้อไวรัสโคโรนา 2019 (COVID-19) และลดความเสี่ยงของผู้โดยสารรถประจำทาง เทศบาลนคร นครสวรรค์ ซึ่งมีการทำความสะอาดและฉีดพ่นน้ำยาฆ่าเชื้อ จุดสัมผัส ห้าง สุขุม และบริเวณโดยรอบสถานีขนส่ง การมอบหน้ากากอนามัย แอลกอฮอล์ ฆ่าเชื้อ ให้แก่ผู้โดยสาร พนักงานขับรถ และผู้เกี่ยวข้องภายในสถานีขนส่ง อีกทั้งที่ผ่านมายังได้ร่วมกับหน่วยงานที่เกี่ยวข้องรณรงค์ ย้ำเตือนให้ผู้ประกอบการ พนักงานขับรถ ผู้โดยสาร ปฏิบัติตามมาตรการเพื่อการเฝ้าระวังป้องกัน COVID-19 พร้อมทั้งสุ่มตรวจ เชื้อ COVID-19 ในพนักงานขับรถ และเจ้าหน้าที่ ผู้เกี่ยวข้องมาอย่างต่อเนื่อง



เจ้าหน้าที่ อสม. ศูนย์บริการสาธารณสุข 2 เทศบาลนครนครสวรรค์ ลงพื้นที่ให้บริการตรวจสุขภาพเบื้องต้นและเยี่ยมผู้สูงอายุในชุมชน



เจ้าหน้าที่ อสม.ชุมชนวัดพรหมจริยาवास ศูนย์บริการสาธารณสุข 3 เทศบาลนครนครสวรรค์เฝ้าระวัง และควบคุมการติดเชื้อไวรัสโควิด 19 มอบเครื่องอุปโภคบริโภคแก่ ผู้กักตัวในชุมชนพร้อมประสานเจ้าหน้าที่ฉีดพ่นยาฆ่าภายในบริเวณชุมชน





# โรงพยาบาลสวรรค์ประชารักษ์

## เมื่อสงสัยว่าติดโควิด - 19 หรือไม่ ต้องทำอะไร



### ตรวจ ATK ด้วยตนเอง

#### 2 ชัด ผลเป็นบวก (ติดเชื้อ)

##### ไม่มีอาการหรือ อาการเล็กน้อย

- สักรับตรองติดต่อ  
หน่วยบริการปฐมภูมิ  
ใกล้บ้าน
- สักรีสวัสดิการรักษา  
พยาบาลข้าราชการ  
หรือประกันสังคม  
ติดต่อคลินิกใช้หวัด  
โรงพยาบาล  
สวรรค์ประชารักษ์

##### อาการไม่รุนแรง แต่มีปัจจัยเสี่ยง

- กลุ่มผู้สูงอายุ 60 ปีขึ้นไป
- หญิงตั้งครรภ์
- มี 7 โรคประจำตัว
- โรคทางเดินหายใจเรื้อรัง
- โรคหัวใจและหลอดเลือด
- โรคไตวายเรื้อรัง
- โรคหลอดเลือดสมอง
- โรคมะเร็ง
- โรคเบาหวาน
- โรคอ้วน
- ( BMI มากกว่า 30 หรือ  
น้ำหนัก 90 กก.ขึ้นไป )
- ภาวะภูมิคุ้มกันบกพร่อง

เข้าระบบการดูแล  
รักษาตัวที่บ้านแบบ  
ผู้ป่วยนอก (OPSI)  
จนครบ 10 วัน

เข้าระบบการดูแลรักษา  
ตัวที่บ้านแบบ  
Home Isolation  
จนครบ 10 วัน

หากอาการรุนแรงมากขึ้น  
แจ้งเจ้าหน้าที่ผู้ดูแล

เข้าระบบการรักษาในโรงพยาบาล

#### ชัดเจน ผลเป็นลบ

##### มีอาการ

- กักตัว 7 วัน
- ATK ซ้ำ  
ในอีก 3 วัน

##### ไม่มีอาการ

##### มีประวัติเสี่ยง

ต้องตรวจ  
RT -PCR  
หรือไม่ขึ้นกับ  
ดุลยพินิจ  
ของแพทย์

ไม่มีประวัติเสี่ยง

- ไม่ต้องกักตัว
- ปฏิบัติตามหลัก  
DMHTT

#### เกณฑ์การส่งตัวผู้ป่วยเข้ารักษาใน โรงพยาบาลสวรรค์ประชารักษ์

- มีไข้สูงกว่า 39 องศา นานกว่า 24 ชม.
- ออกซิเจนในเลือดต่ำกว่า 94%
- มีโรคประจำตัวที่ควบคุมไม่ได้ตาม  
ดุลยพินิจของแพทย์
- ผู้ใหญ่หายใจเร็วกว่า 25 ครั้ง/นาที
- กรณีเด็ก หายใจลำบาก ซึมลง  
ทานอาหารหรือดื่มนมได้น้อย

# เพิ่มบริการสำหรับผู้ป่วยโควิด19 สิทธิบัตรประกันสุขภาพถ้วนหน้า

ตรวจ ATK ด้วยตัวเองเจอผลบวก

พักอาศัยอยู่ในพื้นที่รับผิดชอบหน่วยบริการ  
ศูนย์สุขภาพชุมชนสวรรค์ประชารักษ์

- |                       |                     |
|-----------------------|---------------------|
| 1. ชุมชนโกมินทร์      | 8. ชุมชนสุนันทา     |
| 2. ชุมชนวรรณาด        | 9. ชุมชนตลาดตಾಯอม   |
| 3. ชุมชนเฉลิมชาติ     | 10. ชุมชนไชยศิริ    |
| 4. ชุมชนเกาะยม        | 11. ชุมชนตัดใหม่    |
| 5. ชุมชนยุวบัณฑิต     | 12. ชุมชนหลังแขวง   |
| 6. ชุมชนรอบโรงพยาบาล  | 13. ชุมชนจำลองวิทย์ |
| 7. ชุมชนหัวเมืองพัฒนา | 14. ชุมชนวิมานแมน   |

หากเป็นผู้ป่วยไม่มีอาการหรืออาการเล็กน้อย  
สามารถเข้าระบบการดูแลรักษาตัวเองที่บ้านแบบผู้ป่วยนอก(OPSI)

โทร 086-4490595 หรือ 056-219888 ต่อ 15108  
เวลา 08.30-15.30น.



ระบบการรักษาแบบ HOME ISOLATION (HI)  
สำหรับผู้ติดเชื้อ อากาศไม่รุนแรง แต่มีปัจจัยเสี่ยง 7 กลุ่มโรค  
(เขต อ.เมืองนครสวรรค์)

  
โรงพยาบาลสวรรค์ประชารักษ์

**สายด่วน**  
**HOME ISOLATION**  
โรงพยาบาลสวรรค์ประชารักษ์

**056-219808**

ตั้งแต่  
เวลา 08.30 - 20.00 น.  
ทุกวัน ไม่เว้นวันหยุดราชการ



## ตัวอย่าง

ถ่ายภาพตนเอง โดยไม่สวมหน้ากากอนามัย  
พร้อมบัตรประชาชนที่ชัดเจน  
และผลการตรวจ ATK

ส่งมาที่ Line Official

ID : @297dbuxf



หรือเพิ่มเพื่อนใน LINE ด้วยคิวอาร์โค้ด

**HOME ISOLATION**  
sawanpracharak

ร่วมส่งกำลังใจและแรงเชียร์ น้องส้ม-ดวงอักษร ใจดี นักกีฬาว่ายน้ำ นัก สโมสรโรงเรียนกีฬาเทศบาลนครนครสวรรค์ ในการแข่งขันกีฬาว่ายน้ำในการแข่งขันกีฬาซีเกมส์ ครั้งที่ 31



ขอเชิญชวนชาวนครสวรรค์ร่วมส่งกำลังใจและแรงเชียร์ให้กับทัพนักกีฬาจอมพลังทีมชาติไทย เข้าทำการแข่งขันกีฬาว่ายน้ำในการแข่งขันกีฬาซีเกมส์ ครั้งที่ 31 ระหว่างวันที่ 12-23 พฤษภาคม 2565 ณ กรุงเทพมหานคร ประเทศไทย เวียดนาม การแข่งขันครั้งนี้ น้องส้ม-ดวงอักษร ใจดี นักกีฬาว่ายน้ำ นัก สโมสรโรงเรียนกีฬาเทศบาลนครนครสวรรค์ได้รับคัดเลือกเป็นหนึ่งในตัวแทนทีมชาติไทย เข้าทำการแข่งขันกีฬาว่ายน้ำ รุนมากกว่า 71 กิโลกรัมหญิง

**เปิดไฟรายชื่อ**  
นักกีฬาว่ายน้ำทีมชาติไทย ครั้งที่ 31  
ระหว่างวันที่ 12-23 พฤษภาคม 2565 ที่กรุงเทพมหานคร ประเทศไทย

รุ่น 45 กก.	รุ่น 49 กก.	รุ่น 55 กก.	รุ่น 59 กก.
สรณภร สุขพ่องรญ	สุรมา คำเบ้า	มานิกุน (สิกิต) สอนสา	พิมศรี สิริแก้ว
รุ่น 64 กก.	รุ่น 71 กก.	รุ่นมากกว่า 71 กก.	
สรสุวัน สอนแก้ว	สิธากร โขพิณดู	ดวงอักษร ใจดี	

ทีมหญิง

**ON AIR** เทศบาลนครนครสวรรค์ **เชิญรับฟัง**

ข้อมูลข่าวสาร และสาระดีๆ จากเทศบาล

**สวท.**

**93.25 MHz**

ทุกวันเสาร์

09.15 น. - 10.00 น.

**ร:บบ**

กระจายเสียงไร้สาย

จันทร์ - ศุกร์

13.00 น. - 14.00 น.





นายจิตตเกษมณ์ นิโรจน์ธนรัฐ นายกเทศมนตรีนครนครสวรรค์ ร่วมเป็นประธานปล่อยตัวนักกีฬา พร้อมนายวิโรจน์ ตันวิสุทธิ์ รองนายกเทศมนตรีนครนครสวรรค์ ร่วมในกิจกรรม “วิ่งเพื่อน้อง 125 ปี โรงเรียนนครสวรรค์” ซึ่งจัดโดยสมาคมศิษย์เก่าโรงเรียนนครสวรรค์ร่วมกับโรงเรียนนครสวรรค์ โดยมีวัตถุประสงค์เพื่อหารายได้สนับสนุนกิจกรรมของโรงเรียนนครสวรรค์ ณ โรงเรียนนครสวรรค์



นายชยันต์ ศิริมาต ผู้ว่าราชการจังหวัดนครสวรรค์เป็นประธานในพิธีบวงสรวงศาลหลักเมืองนครสวรรค์ เพื่อความเป็นสิริมงคล โดยมีนายจิตตเกษมณ์ นิโรจน์ธนรัฐ นายกเทศมนตรีนครนครสวรรค์ ผู้บริหารจังหวัดนครสวรรค์ ผู้แทนหน่วยงาน และคณะกรรมการจัดงานประเพณีแห่เจ้าพ่อ-เจ้าแม่ปากน้ำโพ ประจำปี 2565-2566 ร่วมในพิธี ณ ศาลหลักเมืองนครสวรรค์



คณะกรรมการวิสามัญพิจารณาศึกษาปัญหาอุปสรรคในการจัดบริการสาธารณะ กิจกรรมสาธารณะ และหาแนวทางในการแก้ไขเรื่องการถ่ายโอนภารกิจด้านการพัฒนาแหล่งน้ำให้แก่องค์กรปกครองส่วนท้องถิ่น สภาผู้แทนราษฎร ประชุมรับฟังความคิดเห็นหน่วยงานท้องถิ่นในจังหวัดนครสวรรค์ บริหารจัดการแหล่งน้ำ



นายกเทศมนตรีนครนครสวรรค์และคณะกรรมการจัดงานประเพณีแห่เจ้าพ่อ-เจ้าแม่ปากน้ำโพ ประจำปี 2565-2566 ร่วมถวายภัตตาหารเช้าแด่พระสงฆ์ งานสมโภชศาลหลักเมืองนครสวรรค์และสงฆ์เจ้าพ่อ-เจ้าแม่ปากน้ำโพ ประจำปี พุทธศักราช 2565



นายจิตตเกษมณ์ นิโรจน์ธนรัฐ นายกเทศมนตรีนครนครสวรรค์ พร้อมด้วยคุณรัชนีพร นิโรจน์ธนรัฐ ภริยานายกเทศมนตรีฯ นายสมศักดิ์ อรุณสุรัตน์ ประธานสภาเทศบาลนครนครสวรรค์ นายวรวิทย์ ตันวิสุทธิ์ นายวิโรจน์ ตันวิสุทธิ์ รองนายกเทศมนตรีฯ สมาชิกสภาเทศบาล นางสาวสุณี มังคลารัตนศรี ปลัดเทศบาลนครนครสวรรค์ คณะผู้บริหาร และพนักงานเจ้าหน้าที่เทศบาลนครนครสวรรค์ ร่วมกันทำบุญถวายภัตตาหารเพลแด่พระสงฆ์ เนื่องในวันเทศบาล (24 เมษายน ) ประจำปี พ.ศ. 2565 ณ ห้องโถงชั้น 1 เทศบาลนครนครสวรรค์



นายจิตตเกษมณ์ นิโรจน์ธนรัฐ นายกเทศมนตรีนครนครสวรรค์ พร้อมด้วยนายวรวิทย์ ตันวิสุทธิ์ รองนายกเทศมนตรีฯ นายฤกษ์เกษม ไกลสิทธิ์ ผู้อำนวยการสำนักการสาธารณสุขและสิ่งแวดล้อม นางกัลยา สังคหัตถากร ผู้อำนวยการส่วนบริการสาธารณสุข และเจ้าหน้าที่ที่เกี่ยวข้อง ร่วมให้การต้อนรับผู้ช่วยศาสตราจารย์ธีรพงษ์ บัวหล้า คณบดีคณะรัฐศาสตร์และนิติศาสตร์ มหาวิทยาลัยบูรพา และคณะในโอกาสเดินทางมาศึกษาการดำเนินงาน “โครงการส่งเสริมศักยภาพผู้สูงอายุสู่การเป็นเมืองผู้สูงอายุ” ณ ห้องประชุม 3/3 เทศบาลนครนครสวรรค์





นายจิตตเกษมณ์ นิโรจน์ธนรัฐ นายกเทศมนตรีนครนครสวรรค์ ประธานคณะกรรมการด้านโยธาและผังเมือง และนายศุภสิทธิ์ หนูสวัสดิ์ เลขานุการสมาคมสันนิบาตเทศบาลแห่งประเทศไทย พร้อมคณะกรรมการฯ ร่วมการประชุม และสัมมนาทางวิชาการด้านโยธาและผังเมือง ครั้งที่ 1/2565 เรื่อง “การประยุกต์ผังเมืองเพื่อการวางแผนสำหรับองค์กรปกครองส่วนท้องถิ่น” ณ ห้องประชุมใหญ่ สมาคมสันนิบาตเทศบาลแห่งประเทศไทย



ประชาชนจิตอาสา พร้อมด้วย นายวรวิทย์ ตันวิสุทธิ์ รองนายกเทศมนตรีนครนครสวรรค์ นางวรรณ พวงสมบัติ รองปลัดเทศบาลนครนครสวรรค์ นายฤกษ์ โภยสิทธิ์ ผู้อำนวยการสำนักสาธารณสุข เจ้าหน้าที่สำนักสาธารณสุขและสิ่งแวดล้อมเทศบาลนครนครสวรรค์ ร่วมกิจกรรมทำความสะอาด โครงการวัด ประชาธิ รัฐ สร้างสุข จังหวัดนครสวรรค์ ณ บริเวณวัดวรนาถบรรพต พระอารามหลวง โดยร่วมกันทำความสะอาดเพื่อความเป็นระเบียบเรียบร้อยและปรับปรุงภูมิทัศน์ให้มีทัศนียภาพที่สวยงาม



นายชยันต์ ศิริมาต ผู้ว่าราชการจังหวัดนครสวรรค์ ดร.ภิญโญ นิโรจน์ สมาชิกสภาผู้แทนราษฎร จังหวัดนครสวรรค์ในฐานะนายกสมาคมกีฬาแห่งจังหวัดนครสวรรค์ นางสาวชุตีพร เสขัง รองผู้ว่าราชการจังหวัดนครสวรรค์ นายจิตตเกษมณ์ นิโรจน์ธนรัฐ นายกเทศมนตรีนครนครสวรรค์ นายวิโรจน์ ตันวิสุทธิ์ รองนายกเทศมนตรีฯ คณะกรรมการกีฬาจังหวัดนครสวรรค์ การกีฬาแห่งประเทศไทย จ.นครสวรรค์ ผู้แทนส่วนราชการ และผู้แทนภาคธุรกิจเอกชน ร่วมประชุมคณะกรรมการกีฬาจังหวัดนครสวรรค์ ณ ห้องประชุม 3/1 เทศบาลนครนครสวรรค์



สมาคมกีฬาแห่ง จ.นครสวรรค์ เทศบาลนครนครสวรรค์ องค์การบริหารส่วนจังหวัดนครสวรรค์ การกีฬาแห่งประเทศไทย ชมรมกีฬา ประชุมร่วมเตรียมการจัดการแข่งขันกีฬาเยาวชนแห่งชาติ ครั้งที่ 38 “นครสวรรค์เกมส์” และกีฬาอาวุโสแห่งชาติ ครั้งที่ 5 “ซอนตะวันเกมส์” ระหว่างเดือน มีนาคม - เมษายน 2566



ประชาชนจิตอาสา พร้อมด้วย นางวรรณ พวงสมบัติ รองปลัดเทศบาลนครนครสวรรค์ นายกฤษณะ ไกยสิทธิ์ ผู้อำนวยการสำนักสาธารณสุขและสิ่งแวดล้อม เทศบาลนครนครสวรรค์ เจ้าหน้าที่สำนักสาธารณสุขฯ ร่วมกิจกรรมทำความสะอาด โครงการวัด ประชา รัฐ สร้างสุข จังหวัดนครสวรรค์ โดยร่วมกันทำความสะอาดเพื่อความเป็นระเบียบเรียบร้อย และปรับปรุงภูมิทัศน์ให้มีทัศนียภาพที่สวยงาม และร่วมทำความสะอาด ทำลายแหล่งเพาะพันธุ์ลูกน้ำยุงลาย



นางสาวชุตีพร เสขัง รองผู้ว่าราชการจังหวัดนครสวรรค์ ดร.ภิญโญ นิโรจน์ สมาชิกสภาผู้แทนราษฎรจังหวัดนครสวรรค์ ในฐานะนายกสมาคมกีฬาแห่งจังหวัดนครสวรรค์ ร่วมเป็นประธานในการประชุมคณะกรรมการจัดการแข่งขันกีฬาเยาวชนแห่งชาติ ครั้งที่ 38 “นครสวรรค์เกมส์” และกีฬาอาวุโสแห่งชาติ ครั้งที่ 5 “ซอนตะวันเกมส์” ซึ่งจังหวัดนครสวรรค์ได้รับเกียรติให้เป็นเจ้าภาพจัดการแข่งขันในระหว่างวันที่ 25 มีนาคม- 3 เมษายน 2566 และวันที่ 22-28 เมษายน 2566 ตามลำดับ โดยกีฬาเยาวชนแห่งชาติ ครั้งที่ 38 “นครสวรรค์เกมส์” เตรียมการจัดการแข่งขัน 45 ชนิดกีฬา ใน 14 โชนแข่งขัน กีฬาอาวุโสแห่งชาติ ครั้งที่ 5 “ซอนตะวันเกมส์” เตรียมการจัดการแข่งขัน 15 ชนิดกีฬา ทั้งนี้มีผู้เข้าร่วมการประชุมประกอบด้วย ประธานคณะกรรมการและเลขานุการฝ่ายต่างๆ การกีฬาแห่งประเทศไทยจังหวัดนครสวรรค์ พร้อมผู้แทนหน่วยงานต่างๆ ที่เกี่ยวข้อง ณ ห้องประชุมนิवासธรรมจันทร์ (501) ศาลากลางจังหวัดนครสวรรค์





โครงการอาสาสมัครท้องถิ่นรักษ์โลก (อกล.) เทศบาลนครนครสวรรค์

# รับสมัคร อาสาสมัครท้องถิ่นรักษ์โลก

## คุณสมบัติ

1. มีอายุไม่ต่ำกว่า 7 ปีบริบูรณ์
2. มีภูมิลำเนาอยู่ในเขตเทศบาลนครนครสวรรค์
3. มีสัญชาติไทย

ช่วยป้องกัน

รักษาสิ่งแวดล้อม

บริหารจัดการสิ่งปฏิกูล

และมูลฝอยในพื้นที่

## หลักฐานการสมัคร

1. สำเนาบัตรประชาชน 1 ฉบับ
2. รูปถ่ายหน้าตรง ขนาด 1 นิ้ว 2 รูป



**สมัครได้ที่** สำนักสาธารณสุขและสิ่งแวดล้อม เทศบาลนครนครสวรรค์ ทุกวันจันทร์ ถึง ศุกร์ เวลา 08.30 น. - 16.30 น.

สอบถามรายละเอียดเพิ่มเติม โทร 056-219549

# กรมการขนส่งทางบก เผยช่องทางให้ประชาชน

## แจ้งเบาะแสการกระทำผิด

รับส่วนแบ่งค่าปรับ 50% หลังหักเงินนำส่งเป็นรายได้แผ่นดิน  
เพื่อร่วมกันสร้างวินัยและความปลอดภัยในการใช้รถใช้ถนน

ขั้นตอนการขอรับส่วนแบ่งค่าปรับ การกระทำผิดตามพ.ร.บ.รถยนต์ และพ.ร.บ.ขนส่ง

ผู้แจ้งเบาะแส



แจ้งพฤติการณ์การกระทำผิดชัดเจน วันเวลา สถานที่เกิดเหตุ รายละเอียดรถ ทะเบียนรถ และอื่นๆ พร้อมพยานหลักฐาน รูปภาพ , VDO Clip

ร้องเรียนได้ที่ ศูนย์คุ้มครองผู้โดยสาร และรับเรื่องร้องเรียน ผ่านช่องทางต่างๆ

โทรศัพท์และจดหมาย



จดหมายหรือ  
หนังสือร้องเรียน

ทาง Social Network



@1584DLT



1584 ร้องเรียน  
รถโดยสารสาธารณะ

ทาง Internet



dlt\_1584complain  
@hotmail.com



[http://ins.dlt.go.th/  
cmpweb/](http://ins.dlt.go.th/cmpweb/)  
[www.dlt.go.th/](http://www.dlt.go.th/)

มาด้วยตนเอง



- กรมการขนส่งทางบก
- ศูนย์บริการข้อมูลภาครัฐ  
“GECC 1111 ทำเนียบรัฐบาล”
- “GECC กรมการขนส่งทางบก”

ยืนยันการรับแจ้งเรื่องร้องเรียนของผู้แจ้งความนำจับ*ทางSMS*



กรมการขนส่งทางบก

ดำเนินการเรียกผู้กระทำความผิดมารายงานตัว และสอบสวน

SMSแจ้งผู้แจ้งความนำจับว่าดำเนินคดีสิ้นสุดแล้ว

และพร้อมโอนเงินส่วนแบ่งค่าปรับตามที่ผู้แจ้งยื่นคำร้อง

ภายใน 15 วันทำการ

ได้รับส่วนแบ่ง  
ค่าปรับ **50%**

\*\*หลังหักเงินนำส่งรายได้แผ่นดินแล้ว\*\*

**กรณีกลับแกล้งหรือให้ข้อมูลอันเป็นเท็จมีความผิดตามกฎหมายอาญา**



เทศบาลนครนครสวรรค์ขอความกรุณาผู้มาติดต่อราชการ ทำแบบคัดกรองประเมินความเสี่ยงเบื้องต้น

# “ไทยเซฟไทย ครีวเรือนปลอดภัย ที่ทำงานไร้โควิด”

ก่อนเข้าติดต่อราชการสำนักงานเทศบาลนครนครสวรรค์  
เพื่อร่วมกันปฏิบัติตามมาตรการปลอดภัยสำหรับองค์กร COVID Free Setting



**วิธีที่ 1** Download แอปพลิเคชัน “ไทยเซฟไทย” แล้วทำแบบประเมินความเสี่ยงตามขั้นตอนมาก่อนที่จะเดินทางมาติดต่อราชการ



“ไทยเซฟไทย ครีวเรือนปลอดภัย ที่ทำงานไร้โควิด”

## Thai Save Thai

ประเมินความเสี่ยงการแพร่เชื้อด้วยตนเอง  
เทศบาลนครนครสวรรค์ปลอดภัยไร้โควิด

- 1 สแกน QR Code**
- 2 ลงทะเบียน**
- 3 เข้าสู่ระบบ**

**มาตรการ DMHTT**

**วิธีที่ 2** สามารถมาสแกนคิวอาร์โค้ด “ไทยเซฟไทย” แล้วทำแบบประเมินความเสี่ยงตามขั้นตอนที่จุดคัดกรอง สำนักงานเทศบาลนครนครสวรรค์

**วิธีที่ 3** ท่านที่ไม่มี Smart Phone สามารถกรอกแบบประเมินความเสี่ยง ที่จุดคัดกรองได้

**ไทยเซฟไทย : เทศบาลนครนครสวรรค์ปลอดภัย ไร้โควิด**

ชื่อ - นามสกุล \_\_\_\_\_ หมายเลขโทรศัพท์ \_\_\_\_\_

พนักงาน       สำนัก/กอง \_\_\_\_\_

ประชาชนทั่วไป       ติดต่อนัก/กอง \_\_\_\_\_

กรุณาทำการประเมินในช่วง 14 วันที่ผ่านมา ถ้าท่านประเมินค่าตามช่องขำมือ ให้กดเครื่องหมายถูก (✓) ในช่องการประเมินด้านขวาอื่น ถ้าไม่มีประวัติไม่ต้องการตรวจใดๆ ให้ประเมินว่าครบหรือเกินเข้าทำงาน

ข้อที่	ปัจจัยเสี่ยง	วัน เดือน ปี ที่ประเมิน
1	ท่านเข้าไปอยู่ในพื้นที่ผู้ป่วย และ มีอาการไอหรือการที่สัมผัสใกล้ชิด : ไข้ ไอ น้ำมูก เจ็บคอ จุกไม่ได้อาหาร สิ้นไม่รู้สึก หายใจเหนื่อย อ่อนเพลีย ปวดเมื่อย ท้องเสีย	
2	(1) ทำมือจากการไอหรือการที่สัมผัสใกล้ชิด : ไข้ ไอ น้ำมูก เจ็บคอ อ่อนเพลีย ปวดเมื่อย ท้องเสีย ริมฝีปาก (2) ท่านเข้าไปอยู่ในสถานที่เสี่ยงที่สัมผัสใกล้ชิด : ผู้ป่วยเสี่ยงสูงหรือป่วยมาก / สัมผัสร่วมกับผู้ป่วย และ/หรือ ผู้ดูแลร่วมกับ สัมผัสใกล้ชิด / สัมผัสกับกิจกรรมในอาคาร เช่น พานาน อาศัยร่วม และร่วมกับ (3) มีโรคหรืออาการใกล้เคียงได้แก่ : ไข้หวัดธรรมดาหรือหวัด 1 เมตร / สูบบุหรี่มากกว่า 1 ชม. / ไม่สวมหน้ากากป้องกันไอ/ สัมผัสหรือสัมผัสสิ่งที่มีเชื้อก่อโรค ถ้าท่านมีหรือทั้ง 3 ข้อ ให้เครื่องหมายถูก (✓) ในช่องวันที่ที่ประเมิน	
3	ท่านรู้สึกมีอาการของไข้หวัดที่ไม่รู้สึก	
4	ท่านรู้สึกมีอาการของไข้หวัดร่วมกับผู้อื่นที่สัมผัสหรือมีความสามารถในการพบ ในอาคารภายใน	
5	ท่านมีอาการตรวจวัดความเข้มข้นของออกซิเจน (O <sub>2</sub> sat) สูญหวั่นน้อยกว่าหรือเท่ากับ 95%	
6	ท่านมีอาการตรวจวัดอุณหภูมิของร่างกายผิดปกติ	
<b>สรุปผล การประเมินความเสี่ยง</b>		
<b>เป็นผู้เสี่ยงสูงมาก</b>	คือ มีประวัติติดเชื้อ 1 ให้ทำเครื่องแยกตัวในช่องวันที่ที่ประเมิน	
<b>เป็นผู้เสี่ยงสูง</b>	คือ มีประวัติติดเชื้อใกล้เคียงในข้อ 2 - 6 ให้ทำเครื่องแยกตัวในช่องวันที่ที่ประเมิน	
<b>เป็นผู้เสี่ยงต่ำ</b>	คือ ไม่มีประวัติใดๆ ดังข้อ 1 - 6 ให้ทำเครื่องแยกตัวในช่องวันที่ที่ประเมิน	
<b>คำแนะนำในการปฏิบัติตน</b>		
<b>เป็นผู้เสี่ยงสูงมาก</b>	หยุดงานทันที ติดต่อนายแพทย์ เพื่อพิจารณาแยกตัวไว้ในโรงพยาบาล	
<b>เป็นผู้เสี่ยงสูง</b>	ให้หยุดงาน แยกตัว และงดบริการหรือรับบริการสาธารณะ อาจพิจารณาแยกตัวในสถานที่ที่ชุมชน	
<b>เป็นผู้เสี่ยงต่ำ</b>	ไม่ทำตามที่ไม่มีประวัติใดๆ โดยอาจเป็นผู้ติดเชื้อ หรือติดเชื้อไม่มีอาการ ทั้งนี้ ให้ร่วมมือป้องกันตนเองและบุคคลรอบข้างที่เสี่ยงสูง	

# ประมาทเป็นเหตุให้ผู้อื่นถึงแก่ ความตาย



ตามประมวลกฎหมายอาญา มาตรา 291 “ผู้ใดกระทำโดยประมาท และการกระทำนั้นเป็นเหตุให้ผู้อื่นถึงแก่ความตาย ต้องระวางโทษจำคุกไม่เกินสิบปี และปรับไม่เกินสองแสนบาท”

การกระทำโดยประมาท คือ การกระทำที่ไม่ได้ใช้ความระมัดระวังใดๆ ที่สามารถใช้ความระมัดระวังเช่นนั้นได้ ซึ่งมีกฎหมายบัญญัติตามประมวลกฎหมายอาญา มาตรา 59 วรรคสี่ กำหนดว่า “กระทำโดยประมาท ได้แก่ กระทำความผิดมิใช่โดยเจตนา แต่กระทำโดยปราศจากความระมัดระวัง ซึ่งบุคคลในภาวะเช่นนั้นจักต้องมีตามวิสัยและพฤติการณ์ และผู้กระทำอาจใช้ความระมัดระวังเช่นนั้นได้ แต่หาได้ใช้ให้เพียงพอไม่” ตามคำพิพากษาศาลฎีกาที่ 12114/2556 ดังนี้

“การที่จำเลยนำรถยนต์บรรทุกคันเกิดเหตุไปซ่อมรอยรั่วซึมของถังน้ำมัน โดยจำเลยไม่ได้แจ้งให้นายช่างทราบก่อน กลับแจ้งผู้ตายโดยตรงให้ซ่อมถังน้ำมันของรถยนต์บรรทุกน้ำมัน อันเป็นการไม่ปฏิบัติตามข้อกำหนดในการทำงานที่มีขึ้นเพื่อความปลอดภัย และจำเลยไม่ได้บอกผู้ตายว่ารถยนต์บรรทุกน้ำมันเบนซินมาด้วย ทำให้ผู้ตายไม่ทราบข้อเท็จจริงจึงไม่ได้ปฏิบัติตามขั้นตอนในการทำงาน เป็นเหตุให้รถยนต์บรรทุกน้ำมันเกิดระเบิดขึ้นและผู้ตายถึงแก่ความตาย นับเป็นผลโดยตรงจากความประมาทของจำเลยฝ่ายเดียว ที่งดเว้นการที่จักต้องกระทำเพื่อป้องกันผลนั้น หาได้เกิดจากความประมาทของผู้ตายด้วยไม่ จำเลยจึงมีความผิดฐานกระทำโดยประมาทเป็นเหตุให้ผู้อื่นถึงแก่ความตาย”

ข้อมูลจาก คำพิพากษาศาลฎีกาที่ 12114/2556

## ยึดหลัก ตามมาตรการ D-M-H-T-T-A

<b>D</b>	<b>M</b>	<b>H</b>	<b>T</b>	<b>T</b>	<b>A</b>
อยู่ห่างไว้	ใส่แมสก์กัน	หมั่นล้างมือ	วัดอุณหภูมิ	ตรวจหาเชื้อ	แอปพลิเคชัน

**ปลอดภัย คู่ใจ แอนแอน**

(HOW TO USE AN-AN)





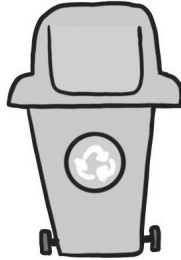
## เทศบาลนครนครสวรรค์เชิญชวนประชาชน ร่วมคัดแยกขยะก่อนทิ้ง เพื่อสิ่งแวดล้อมในชุมชน

ขยะอินทรีย์  
ถังขยะ “สีเขียว”



ขยะอินทรีย์ เป็นขยะย่อยสลายง่าย เช่น เศษอาหาร ผลไม้ไปไม้ ซากพืช ซากสัตว์ ขยะชนิดนี้ อาจสามารถนำไปใช้ประโยชน์อื่นได้ เช่น การนำไปทำปุ๋ยอินทรีย์

ขยะรีไซเคิล  
ถังขยะ “สีเหลือง”



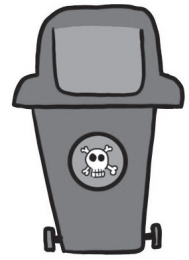
ขยะรีไซเคิล เป็นวัสดุเหลือใช้ที่สามารถนำไปเข้ากระบวนการรีไซเคิลได้ เช่น แก้ว กระป๋อง ขวดน้ำ เศษพลาสติก ทำการหลอมแปรรูปใช้ประโยชน์ได้ต่อไป

ขยะอันตราย  
ถังขยะ “สีส้ม”



ขยะอันตราย อาจมีสารปนเปื้อน เช่น กระป๋องสเปรย์ แบตเตอรี่ ถ่านไฟฉาย อุปกรณ์อิเล็กทรอนิกส์ เสื่อมสภาพ ต้องทำการกำจัดอย่างถูกวิธี

ขยะติดเชื้อ  
ถังขยะ “สีแดง”



ขยะติดเชื้อ เป็นสิ่งของที่สัมผัสกับสารคัดหลั่งของผู้ป่วย รวมถึงชุดตรวจ ATK หน้ากากอนามัย จึงควรมัดปากถุงให้เรียบร้อย ก่อนทิ้งขยะ เพื่อส่งกำจัดขั้นต่อไป

## คัดแยกขยะก่อนทิ้ง เพื่อสิ่งแวดล้อมที่ดี



**ขยะอินทรีย์**

เศษอาหาร เศษผัก  
เศษผลไม้



**ขยะรีไซเคิล**

พลาสติก แก้ว กระดาษ  
กระป๋อง



**ขยะอันตราย**

หลอดไฟ กระป๋องสเปรย์  
ถ่านไฟฉาย แบตเตอรี่



**ขยะติดเชื้อ**

หน้ากากอนามัย  
ชุดตรวจ ATK



สำนักสาธารณสุขและสิ่งแวดล้อม เทศบาลนครนครสวรรค์

[www.nsm.go.th](http://www.nsm.go.th)



เทศบาลนครนครสวรรค์

วารสารประชาสัมพันธ์เทศบาลนครนครสวรรค์

[www.nsm.go.th/](http://www.nsm.go.th/)



เทศบาลนครนครสวรรค์

# ร่วมบริจาค อะลูมิเนียม เพื่อจัดทำ ขาเทียม พระราชทาน



- 1 สนับสนุนค่าใช้จ่ายจัดหาอุปกรณ์ทำอวัยวะเทียม และค่าใช้จ่ายอื่นของมูลนิธิขาเทียมฯ
- 2 เพื่อให้ผู้ที่ใช้อวัยวะเทียมมีคุณภาพชีวิตที่ดีขึ้น สามารถประกอบอาชีพได้

## ✓ อะลูมิเนียมที่รับบริจาค



**กระป๋องอะลูมิเนียม**  
 เนื้อบาง กันโค้งว่าเป็นชิ้นเดียว  
 ไม่มีรอยต่อของกระป๋อง  
 บีบแล้วบอบได้ง่าย  
 ทดสอบด้วยแม่เหล็กแล้ว  
 จะดูดไม่ติด



**แผ่น แก่ง ข้อต่อต่าง ๆ  
 ที่เป็นอะลูมิเนียม**



**อุปกรณ์ทำอาหาร  
 ที่เป็นอะลูมิเนียม**



**ล้อแม็ก หม้อน้ำ  
 ของรถ**

## ✗ วัสดุที่ไม่รับบริจาค



**พอยล์ยา**

**พอยล์ห่ออาหาร  
 ของขนม ถ้วยพอยล์**

**ลวดเย็บกระดาษ**

## รู้หรือไม่

- ปัจจุบัน อะลูมิเนียมที่บริจาคไม่ได้นำมาทำเป็นอุปกรณ์ขาเทียม เนื่องจากไม่ได้มาตรฐานขาเทียม ISO 10328
- อะลูมิเนียมที่รับบริจาคจะนำไปขายเพื่อจัดซื้อโลหะที่ใช้ทำชิ้นส่วนขาเทียม และเป็นค่าใช้จ่ายสำหรับผู้พิการที่มาขอรับบริการ ณ มูลนิธิขาเทียมในสมเด็จพระศรีนครินทราบรมราชชนนี

**นำส่ง ณ  
 จุดรับบริจาค**  
 - กรมควบคุมมลพิษ  
 - สำนักงานเขต กทม.  
 - สำนักงานสิ่งแวดล้อมภาค 1-16  
 - สำนักงานทรัพยากรธรรมชาติและสิ่งแวดล้อมทุกจังหวัด

ร่วมบริจาคได้ที่ : มูลนิธิขาเทียม ในสมเด็จพระศรีนครินทราบรมราชชนนี  
 บริจาคผ่านธนาคารโอนเงิน บัญชี มูลนิธิขาเทียมฯ  
 ธนาคารไทยพาณิชย์ จำกัด มหาชน สาขาชิดลม (กรุงเทพฯ)  
 เลขบัญชี 001-4-76000-8  
 ธนาคารไทยพาณิชย์ จำกัด มหาชน สาขาถนนพญาไท (เชียงใหม่)  
 เลขบัญชี 566-2-50375-3  
 ธนาคาร กรุงไทย จำกัด มหาชน สาขากทม.สุทพ (เชียงใหม่)  
 เลขบัญชี 471-2-02394-0  
 ธนาคาร กรุงเทพ จำกัด มหาชน สาขากทม.สุทพ (เชียงใหม่)  
 เลขบัญชี 504-0-15260-4

**ส่งฟรี  
 ทางไปรษณีย์  
 ก่อละ  
 5 Kg.**

ส่งถึง กรมควบคุมมลพิษ  
 เลขที่ 92 ซอยเพชรเกษม 7 แขวงพญาไท  
 เขตพญาไท กรุงเทพมหานคร 10400  
 สอบถามเพิ่มเติม โทร 0 2298 2498



# สถานธนานุบาลเทศบาลนครนครสวรรค์ ปรับลดอัตราดอกเบี้ย ต้อนรับเปิดเทอม

- เงินต้นไม่เกิน 5,000 บาท ดอกเบี้ย ร้อยละ 0.25 ต่อเดือน
- เงินต้นเกินกว่า 5,000 บาท คิดอัตราดอกเบี้ยร้อยละ 1 บาท ต่อเดือน
- รับจำนำทอง บาทละ 22,000 บาท คิดอัตราดอกเบี้ยร้อยละ 1 บาท

●● ตั้งแต่ 1 พฤษภาคม ถึง 30 มิถุนายน 2565 ●●

ติดต่อสอบถามสถานธนานุบาล ทั้ง 3 แห่ง  
 สถานธนานุบาลเทศบาลนครนครสวรรค์ 1  
 หมายเลขโทรศัพท์ 056-221611  
 สถานธนานุบาลเทศบาลนครนครสวรรค์ 2  
 หมายเลขโทรศัพท์ 056-214139  
 สถานธนานุบาลเทศบาลนครนครสวรรค์ 3  
 หมายเลขโทรศัพท์ 056-220118

## งานสุขสิ่งปฏิกูล

รับเก็บและขนออกจากระหรือสิ่งปฏิกูล  
 ลูกบาศก์เมตรละ: 200 บาท  
 โทร. 056-223084

## งานบริการด้านความสะอาด

รับเก็บขมูลฝอยเป็นครั้งคราว เช่น กิ่งไม้ เศษวัสดุ  
 ลูกบาศก์เมตรละ: 150 บาท  
 โทร. 056-219549



สาธารณสุขเทศบาลนครนครสวรรค์  
 ยินดีให้บริการ



## โรคพิษสุนัขบ้า

เรียกอีกอย่างว่า “โรคกลัวน้ำ” เกิดจากเชื้อไวรัสชนิดหนึ่งที่มีชื่อว่า เรบีส์ (Rabies) ซึ่งทำให้เกิดโรคในคนและสัตว์เลี้ยงลูกด้วยนม เช่น สุนัข แมว ลิง ชะนี กระรอก ค้างคาว หรือสัตว์ป่าอื่น ๆ

ภัยร้ายใกล้ตัว

### การป้องกันพิษสุนัขบ้า

หากโดนสุนัขหรือแมวกัดไม่ล้างแผลสดด้วยน้ำ และส่งมาล้างๆ ครั้ง 15 นาที



ห้ามไปโดนแผลและไปทาบแพทย์ทันทีเพื่อรับการรักษา และฉีดวัคซีนป้องกันโรคพิษสุนัขบ้า

ในเจ้าของนำสุนัขและแมวไปฉีดวัคซีนป้องกันโรคพิษสุนัขบ้าเป็นประจำทุกปี



หากพบเห็นสัตว์ที่สงสัยว่าอาจเป็นโรคพิษสุนัขบ้า ดื้อ มีอาการหงุดหงิด เดินโซเซ น้ำลายจางๆ ลิ้นห้อย ตาขาว ให้รีบแจ้ง จนท.สัตวแพทย์ สำนักการสาธารณสุขและสิ่งแวดล้อม เทศบาลนครนครสวรรค์ โทร. 056-219549 , 056-219555 ต่อ 1504

# ร่วมเป็นส่วนหนึ่งของความภาคภูมิใจ รวมใจจัดสร้าง

## องค์พระแม่กวนอิม 3 ปาง ขนาดความสูง 45 เมตร

ณ บริเวณต้นแม่น้ำเจ้าพระยา จังหวัดนครสวรรค์  
เพื่อเป็นสถานที่สักการะและสถานที่ท่องเที่ยวแห่งภูมิภาคในอนาคต

ผู้มีจิตศรัทธา สามารถบริจาคได้ 3 ช่องทาง ประกอบด้วย

1. ธนาคารออมสิน บัญชีเลขที่ 020249766849

ชื่อบัญชี มูลนิธิการศึกษาเทศบาลนครสวรรค์  
(เพื่อจัดซื้อที่ดินและจัดสร้างองค์เจ้าแม่กวนอิม บริเวณต้นแม่น้ำเจ้าพระยา)

2. ธนาคารกรุงไทย บัญชีเลขที่ 6330474923

ชื่อบัญชี ชมรมคนรักต้นแม่น้ำเจ้าพระยา

3. บริจาคโดยตรงได้ที่ นายกเทศมนตรีนครสวรรค์

ชั้น 3 เทศบาลนครสวรรค์ ในวันและเวลาราชการ โทร. 081-8882455

รายละเอียดการบริจาค

1. บริจาค 10,000 บาทขึ้นไป จะได้รับการจารึกชื่อไว้ที่บริเวณอุทยานวัฒนธรรม

2. เข้าบูชาพระแม่กวนอิม องค์จำลอง 3 ปาง เหมือนองค์จริง ขนาด 19 นิ้ว องค์ละ 30,000 บาท

\*\*ผู้บริจาค 10,000 บาทขึ้นไป ผ่านธนาคารกรุณาแจ้งการบริจาคที่ โทร. 081-8882455 เพื่อยืนยันข้อมูล



บริเวณสถานที่ที่จะจัดสร้าง



## ขอเชิญบูชาพระแม่กวนอิม

องค์จำลอง 3 ปาง เหมือนองค์จริง เป็นงานปั้นดินเหนียว ขนาด 19 นิ้ว  
เพื่อสักการะและเป็นสิริมงคลแก่ครอบครัว



ผ่านพิธีเบิกเนตร ณ วัดมังกรกมลาวาส (วัดเล่งเน่ยยี่)

เพื่อนำรายได้ไปใช้ในการจัดสร้างองค์พระแม่กวนอิม 3 ปาง ขนาดความสูง 45 เมตร  
ณ บริเวณใกล้อาคารสัญลักษณ์ต้นแม่น้ำเจ้าพระยา (เกาะยม)

องค์ละ  
30,000  
บาท







# ขยายเวลา ชำระภาษีที่ดินและสิ่งปลูกสร้าง

## เมษายน เป็น พฤษภาคม

ลำดับ	เรื่อง	ระยะเวลาเดิม	ระยะเวลาที่ขยาย
1	การชำระภาษี ตามแบบแจ้งการประเมินภาษี	ภายในเดือน เม.ย. 2565	ภายในเดือน พ.ค. 2565
2	การผ่อนชำระ ภาษีที่ดินและสิ่งก่อสร้าง	งวดที่ 1 ภายในเดือน เม.ย. 2565 งวดที่ 2 ภายในเดือน พ.ค. 2565 งวดที่ 3 ภายในเดือน มิ.ย. 2565	งวดที่ 1 ภายในเดือน พ.ค. 2565 งวดที่ 2 ภายในเดือน มิ.ย. 2565 งวดที่ 3 ภายในเดือน ก.ค. 2565
3	การมีหนังสือแจ้งเดือน ผู้เสียภาษีที่มีภาษีค้างชำระ	ภายในเดือน พ.ค. 2565	ภายในเดือน มิ.ย. 2565
4	การแจ้งเดือนรายการภาษีค้างชำระ ให้สำนักงานที่ดินหรือสำนักงานที่ดินสาขา	ภายในเดือน มิ.ย. 2565	ภายในเดือน ก.ค. 2565

**ท้องถิ่นจะกำหนดให้ ชาวประชา ร่วมใจ เสียภาษี ชักมือ ท้องถิ่นก้าวไกลและพัฒนา**



## สำนักการช่าง เทศบาลนครนครสวรรค์

งานขออนุญาตก่อสร้าง ตัดแปลง รื้อถอนอาคาร 056-219555 ต่อ 2406  
งานสาธารณูปโภค ถนน ไฟฟ้า 056-222193  
งานสุขาภิบาล ลอกท่อระบายน้ำ 056-219555 ต่อ 2410

# Call Center อำเภอเมืองนครสวรรค์



สำหรับท่านที่ตรวจ **ATK ด้วยตนเอง** แล้วพบเชื้อ **Positive**  
ติดต่อเพื่อเข้าระบบการรักษาดูแลตัวเองจากที่บ้าน (Home Isolation)



ใช้โทรศัพท์ หรือ มีปัญหาระหว่างการกักตัว โทรประสานเจ้าหน้าที่ในแต่ละพื้นที่ที่ท่านเองไปกักตัว

โรงพยาบาลสวรรค์ประชารักษ์ 056-219808 เวลา 8.30 น. 20.00 น.



ในเวลาราชการ

เวลา 8.30 น. 16.30 น.



รพ.สต.บ้านกลางแดด ต.กลางแดด	056-802560	รพ.สต.บ้านบึงน้ำใส ต.บ้านมะเกลือ	056-276155
รพ.สต.บ้านเกรียงไกร ต.เกรียงไกร	056-354012	รพ.สต.บ้านแก่ง ต.บ้านแก่ง	056-347077
รพ.สต.บ้านเกรียงไกรใต้ ต.เกรียงไกร	085-5458384	รพ.สต.บ้านพระนอน ต.พระนอน	056-880784
รพ.สต.บ้านบึงบอระเพ็ด ต.แควใหญ่	086-4490236	รพ.สต.บ้านหัวครัก ต.พระนอน	056-880760
รพ.สต.บ้านเกาะหงษ์ ต.ตะเคียนเลื่อน	056-358099	รพ.สต.บ้านสันติธรรม ต.หนองกรด	056-870051
รพ.สต.บ้านท่าทอง ต.นครสวรรค์ตก	056-345084	สอ.บ้านหนองเบน ต.หนองกรด	056-296251
รพ.สต.บ้านวังไผ่ ต.นครสวรรค์ตก	056-200800	รพ.สต.บ้านศรีอุทุมพร ต.หนองกรด	062-7562005
รพ.สต.บ้านหนองแก่ง ต.นครสวรรค์ออก	056-257034 , 064-0062045	รพ.สต.บ้านหนองตะคลอง ต.หนองกระโดน	056-872579
รพ.สต.บ้านน้ำกลัด ต.บางพระหลวง	056-200807 , 089-6381449	รพ.สต.บ้านหนองกระโดน ต.หนองกระโดน	056-200845
รพ.สต.บ้านวัดไทร ต.วัดไทรย์	056-383054 , 095-6316698	รพ.สต.บ้านหนองปลิง ต.หนองปลิง	056-386118
รพ.สต.บ้านบางม่วง ต.บางม่วง	056-000221	รพ.สต.บ้านสันพิง ต.บึงเสนาท	056-274124
รพ.สต.บ้านมะเกลือ ต.บ้านมะเกลือ	056-207123 , 099-1906461		



## วัตถุประสงค์

1. เพื่อเผยแพร่กิจกรรมการดำเนินงานของเทศบาล
2. เพื่อสร้างเสริมความสัมพันธ์และความเข้าใจระหว่างประชาชนกับเทศบาล
3. เพื่อเพิ่มคุณภาพชีวิตของประชาชนและสร้างความเข้าใจในหน้าที่ที่มีต่อสังคม

จัดทำโดย งานบริการและเผยแพร่วิชาการ กองวิชาการและแผนงาน (เสนอแนะระบบ) 056-219555

พิมพ์ที่ โรงพิมพ์นิวเอสรินทร์ นครสวรรค์ 056-214341