

แจกฟรี

ปีที่ 20 ฉบับประจำเดือนมกราคม พ.ศ. 2566



www.nsm.go.th  
facebook : เทศบาลนครนครสวรรค์

# วารสาร บ้านเรา

## เทศบาลนครนครสวรรค์

นครนำอยู่ เคียงคู่เจ้าพระยา พัฒนานวัตกรรม สร้างสังคมสุขภาวะ



งานประเพณีแห่เจ้าพ่อ-เจ้าแม่ปากน้ำโพ ประจำปี 2565-2566  
北欖坡107周年本頭公媽遊神盛會(2022年-2023年)  
2022-2023 GOD AND GODDESS OF PAK NAM PHO ANNUAL PARADE



สืบสานขลังแห่งศรัทธา รักษาประเพณี  
107ปี ตรุษจีนปากน้ำโพ

15 - 26 มกราคม 2566

แห่กลางคืน(ชิวซา) 24 ม.ค. 66 · แห่กลางวัน(ชิวสี่) 25 ม.ค. 66

ร่วมสักการะองค์เจ้าพ่อ-เจ้าแม่ปากน้ำโพ กับการงานประเพณีที่มีมายาวนานกว่า 107 ปี  
เที่ยวชม-ช้อป ชมร่วมชมการแสดงวัฒนธรรมไทย-จีน และการแสดงจากศิลปินชั้นนำ ตลอด 12 วัน 12 คืน



# ร่วมเป็นส่วนหนึ่งของความภาคภูมิใจ รวมใจจัดสร้าง

## องค์พระแม่กวนอิม 3 ปาง ขนาดความสูง 45 เมตร

ณ บริเวณต้นแม่น้ำเจ้าพระยา จังหวัดนครสวรรค์

เพื่อเป็นสถานที่สักการะและสถานที่ท่องเที่ยวแห่งภูมิภาคในอนาคต

มูลนิธิการศึกษาเทศบาลนครนครสวรรค์ ได้ดำเนินการจัดสร้างองค์พระแม่กวนอิม ขนาดความสูง 45 เมตร เพื่อนำไปประดิษฐานไว้ ณ บริเวณเกาะยม ต้นแม่น้ำเจ้าพระยา ใกล้ “พาสาน” อาคารสัญลักษณ์ต้นแม่น้ำเจ้าพระยา เพื่อให้เป็นสถานที่สักการะบูชาและสถานที่ท่องเที่ยวเชิงวัฒนธรรมของจังหวัดนครสวรรค์ ซึ่งในองค์เดียวนี้จะประกอบด้วย 3 ปาง ได้แก่ ปางประทานพร ปางถือท้าวอยู่ และปางถือลูกประคำ

โดยมูลนิธิการศึกษาเทศบาลนครสวรรค์เป็นผู้ดำเนินการรวบรวมการบริจาคทุนทรัพย์จากประชาชนองค์กร และภาคส่วนต่างๆ นำไปก่อสร้างในส่วนขององค์พระแม่กวนอิม เนื่องจากมีข้อจำกัดทางระเบียบราชการในการใช้งบประมาณของทางราชการในการก่อสร้างองค์พระแม่กวนอิม เมื่อแล้วเสร็จจึงจะมีการส่งมอบองค์พระแม่กวนอิม ให้แก่เทศบาลนครนครสวรรค์ เพื่อดำเนินการในขั้นตอนการจัดสร้างองค์ประกอบต่างๆ ในบริเวณอุทยานวัฒนธรรม ต่อไป

โดยองค์พระแม่กวนอิมจะประกอบด้วย 3 ปางในองค์เดียว ได้แก่

1. ปางประทานพร
2. ปางถือท้าวอยู่
3. ปางถือลูกประคำ



แคล้วคลาดปลอดภัย  
อยู่เย็นเป็นสุข  
สุขภาพแข็งแรง



บันดาลความผาสุก  
จิตใจผ่องใส  
ธุรกิจการค้าเจริญรุ่งเรือง



สติปัญญาแหลมคม  
สมหวังในสิ่งที่ปรารถนา  
ขจัดสิ่งชั่วร้าย



บริเวณสถานที่ที่จะจัดสร้าง



ปัจจุบันกำลังดำเนินการจัดสร้างจากหินแกรนิตขาว  
ด้วยช่างฝีมือผู้ชำนาญการอยู่ที่ นครเฉียนโจว มณฑลฮกเกี้ยน สาธารณรัฐประชาชนจีน

ผู้มีจิตศรัทธา สามารถบริจาคได้ 3 ช่องทาง ประกอบด้วย

1. ธนาคารออมสิน บัญชีเลขที่ 020249766849

ชื่อบัญชี มูลนิธิการศึกษาเทศบาลนครนครสวรรค์  
(เพื่อจัดซื้อที่ดินและจัดสร้างองค์เจ้าแม่กวนอิม บริเวณต้นแม่น้ำเจ้าพระยา)

2. ธนาคารกรุงไทย บัญชีเลขที่ 6330474923

ชื่อบัญชี ชมรมคนรักแม่น้ำเจ้าพระยา

3. บริจาคโดยตรงได้ที่ นายกเทศมนตรีนครสวรรค์

ชั้น 3 เทศบาลนครนครสวรรค์ ในวันและเวลาราชการ โทร. 081-8882455

รายละเอียดการบริจาค

1. บริจาค 10,000 บาทขึ้นไป จะได้รับการจารึกชื่อไว้ในบริเวณอุทยานวัฒนธรรม

2. เข้าบูชาพระแม่กวนอิม องค์จำลอง 3 ปาง เหมือนองค์จริง ขนาด 19 นิ้ว องค์ละ 30,000 บาท

\*\*ผู้บริจาค 10,000 บาทขึ้นไป ผ่านธนาคาร กรุณาแจ้งการบริจาคที่ โทร. 081-8882455 เพื่อยืนยันข้อมูล



# สายตรง



นายกเทศมนตรีนครนครสวรรค์  
ทุกคำถาม.. ทุกปัญหา.. และเรื่องราวต่างๆ

กรุณาแจ้งผ่าน..



ตู้ปณ.999

facebook จิตตเกษมณ์ นิโรจน์รัฐ jittakasem nirojthanarat

ทุกเรื่องราวจะได้รับการแก้ไขและนำไปเป็นข้อมูลในการปรับปรุงพัฒนาการบริหารและบริหาร  
เพื่อความเป็นอยู่ที่ดีของประชาชนในเขตเทศบาลนครนครสวรรค์

## แจ้งปะปาขัดข้อง

## เกิดเหตุเพลิงไหม้



24  
ชั่วโมง

ในบ้านหรือที่สาธารณะ:

Ins 056-212175 , 095-3072757

น้ำทุกหยดมีคุณค่า กรุณาใช้น้ำอย่างประหยัด

แจ้ง **199**  
**056-221101**

## NSM wifi City อินเทอร์เน็ตฟรี เพื่อประชาชน

### พัฒนา ใหม่

เร็ว แรง กว่าเดิม

เพิ่มจุดให้บริการ

ใช้งานนอกเขตเทศบาล (ในอนาคต)



\*ผู้ใช้เดิม และผู้ใช้รายใหม่ สามารถลงทะเบียนใช้งาน (โดยไม่เสียค่าใช้จ่าย)

ได้ที่ ศูนย์เทคโนโลยีสารสนเทศ ชั้น 4 เทศบาลนครนครสวรรค์ ในวันและเวลาราชการ ได้ตั้งแต่บัดนี้เป็นต้นไป

\*\*กรุณานำบัตรประชาชนและอุปกรณ์ที่จะใช้งานมาประกอบการลงทะเบียน

สอบถามเพิ่มเติม เทศบาลนครนครสวรรค์ โทร. 056-219528

วารสารประชาสัมพันธ์เทศบาลนครนครสวรรค์

www.nsm.go.th /



เทศบาลนครนครสวรรค์



# Super Node (โครงข่ายนครสวรรค์เมืองอัจฉริยะ) เทศบาลนครสวรรค์ รับรางวัลระดับประเทศ Smart Governance โครงการ Smart City Solutions Awards 2022

วันที่ 1 ธ.ค. 65 เวลา 13.30 น. ที่ศูนย์ประชุมแห่งชาติสิริกิติ์ กรุงเทพฯ นายจตุรวิทย์ นิโรจน์ อนุรักษ์ รองนายกเทศมนตรีนครนครสวรรค์ รับรางวัลชมเชย ระดับประเทศ ประเภท Smart Governance โครงการ Smart City Solutions Awards 2022 โดยมีนายเนวินธุ์ ช่อชัยทิพฐ์ ผู้ช่วยรัฐมนตรีว่าการกระทรวงดิจิทัลเพื่อเศรษฐกิจและสังคมเป็นประธานในพิธีการมอบ โครงการดังกล่าวจัดขึ้นโดย สำนักงานส่งเสริมเศรษฐกิจดิจิทัล (Depa) เพื่อค้นหาผลงาน



การประยุกต์ใช้เทคโนโลยีและนวัตกรรมตามแนวทางเมืองอัจฉริยะ อันนำไปสู่การเพิ่มประสิทธิภาพการบริหารจัดการเมืองและการยกระดับการบริการประชาชน

ระบบโครงข่ายนครสวรรค์เมืองอัจฉริยะ (Super Node) เป็นการพัฒนาต่อยอดและใช้ประโยชน์จากเส้นทางสายส่งสัญญาณของระบบกล้องวงจรปิด (CCTV) ของเทศบาลนครสวรรค์ ที่มีแนวติดตั้งตามเส้นทางถนนสายหลักของเมืองและในชุมชน โดยดำเนินการพัฒนาและได้รับประโยชน์จากการพัฒนาระบบ อาทิ

- ระบบ Network Node ที่เป็นการเชื่อมโยงเครือข่ายทั้งหมดรวมให้เป็นโครงข่ายเดียวกัน และสามารถขยายการให้บริการทุกเครือข่ายได้ครอบคลุมพื้นที่ทั้งหมดของเทศบาล ทั้งในส่วนของความร่วมมือเจ้าหน้าที่ทหาร ตำรวจ กอ.รมน. ติดตั้งระบบกล้องวงจรปิดเพิ่มเติมในพื้นที่ต่างเพื่อเฝ้าระวังปัญหาอาชญากรรม ยาเสพติด ปัญหาความมั่นคง

- การติดตั้งระบบกล้อง CCTV
- จุดรับแจ้งเหตุฉุกเฉิน
- การเพิ่มจุดบริการอินเทอร์เน็ตไร้สายสาธารณะ Free Wifi
- โดยทั้งระบบการสื่อสารอินเทอร์เน็ต หรือ VoIP ระบบกล้อง CCTV ที่เชื่อมโยงจากโครงข่ายนครสวรรค์เมืองอัจฉริยะ (Super Nodes) ยังสามารถนำไปติดตั้งและให้บริการให้เหตุฉุกเฉินต่างๆ ทั้งการตั้งจุดบริการในภาวะน้ำท่วม หรือเหตุเพลิงไหม้ได้





# Kick Off : Nakhon Sawan Smart City โครงการนำสายสื่อสารลงใต้ดิน

วันที่ 2 ธันวาคม 2565 เวลา 11.00 น. ที่บริเวณหน้าโรงเรียนนครสวรรค์และโรงเรียนเซกาบ (ขุนวิวรรณ์) เทศบาลนครนครสวรรค์ ร่วมกับ บริษัท โทรคมนาคมแห่งชาติ จำกัด (มหาชน) ทำพิธีเปิดโครงการก่อสร้างท่อร้อยสายสื่อสารใต้ดินและบ่อพัก โครงสร้างพื้นฐานให้เป็นเมืองอัจฉริยะ

โดยตามที่เทศบาลนครนครสวรรค์ ได้รับการประกาศรับรองเป็นเมืองอัจฉริยะตามแผนพัฒนา “นครสวรรค์สมาร์ทซิตี้” (Nakhonsawan Smart City) และในส่วนที่เกี่ยวข้องคณะกรรมการวิสามัญพิจารณาการจัดระเบียบ สายไฟฟ้า สายสื่อสาร และการบริหารจัดการไฟฟ้าส่องสว่างอย่างทั่วถึงทั้งประเทศ สมาชิกวุฒิสภาได้กำหนดให้มีการจัดระเบียบสายไฟฟ้า สายสื่อสาร ในเส้นทางวิกฤต และการจัดระเบียบสายสื่อสารบนเสาไฟฟ้า ในเขตชุมชนเมือง 1. โครงการ 1 จังหวัด 1 ถนนเฉลิมพระเกียรติ ซึ่งในส่วนพื้นที่เขตเทศบาลนครนครสวรรค์ จากการที่เทศบาลนครนครสวรรค์เสนอขอรับการสนับสนุนโครงการ และได้รับการสนับสนุนการดำเนินงานจากบริษัท โทรคมนาคมแห่งชาติ จำกัด (มหาชน)



ทั้งนี้ในส่วนของพื้นที่เขตเทศบาลนครนครสวรรค์ มีพื้นที่การดำเนินการในระยะแรก ประกอบด้วย

1. เส้นทาง ทางหลวงหมายเลข 117 จากแยกอุทยานสวรรค์-แยกพหลโยธินระยะทาง 1,590 เมตร
2. โครงการพัฒนาโครงสร้างพื้นฐานให้เป็นเมืองอัจฉริยะ จ.นครสวรรค์
  - 2.1 เส้นทางทางหลวงหมายเลข 117 จากแยกพหลโยธิน-สะพานพิชญโลกระยะทาง 1,870 เมตร
  - 2.2 เส้นทางทางหลวงหมายเลข 3523 และถนนมาตุลีจากแยกเวียงดอย-สำนักงานเทศบาลนครนครสวรรค์ ระยะทาง 2,650 เมตร
  - 2.3 เส้นทางถนนพหลโยธินจากสะพานเดชาติวงศ์-สถานีไฟฟ้าแรงสูง จ.นครสวรรค์ ระยะทาง 3,390 เมตร
- รวม 2 โครงการ 4 เส้นทาง ระยะทาง 9,500 เมตร (9.5 กิโลเมตร)





# เทศบาลนครนครสวรรค์ลงนามร่วม ปตท. : พลังงานสะอาด พลังงานทดแทน รถยนต์ไฟฟ้า ให้ความสำคัญกับการประหยัดพลังงาน ประหยัดงบประมาณ และสิ่งแวดล้อม

เทศบาลนครนครสวรรค์ มีนโยบายและให้ความสำคัญกับการใช้พลังงานต่างๆ อย่างมีประสิทธิภาพและเป็นมิตรกับสิ่งแวดล้อม และเพื่อดำเนินการตามแนวทางนโยบายดังกล่าว เทศบาลนครนครสวรรค์ และบริษัท ปตท. จำกัด(มหาชน) ซึ่งเป็นองค์กรพลังงานแห่งชาติ ที่มีความรู้ความเชี่ยวชาญในเรื่องพลังงาน จึงได้ร่วมกันศึกษาและจะร่วมดำเนินโครงการที่เกี่ยวข้อง เพื่อการมีพลังงานสะอาด พลังงานทดแทน และเป็นมิตรต่อสิ่งแวดล้อม อาทิ



1. การติดตั้งระบบผลิตไฟฟ้าจากพลังงานแสงอาทิตย์ การติดตั้งระบบผลิตไฟฟ้าจากพลังงานแสงอาทิตย์เพื่อสนับสนุนพลังงานไฟฟ้าส่วนหนึ่งให้แก่ระบบบำบัดน้ำเสียของเทศบาลนครนครสวรรค์ โดยจะติดตั้งระบบแบบลอยน้ำ (Solar Floating) พื้นที่คลองฉนวนชนวรักษ์ ซึ่งจะมีการจัดเรียงแผง Solar ให้เป็นรูปมังกร เพื่อความสวยงาม เป็นประโยชน์ด้านการท่องเที่ยวได้อีกทางหนึ่ง และการติดตั้งระบบผลิตไฟฟ้าจากพลังงานแสงอาทิตย์แบบบนหลังคา (Solar Rooftop) ใช้พื้นที่บริเวณอาคารผลิตน้ำประปา เพื่อสนับสนุนกระแสไฟฟ้าส่วนหนึ่งในระบบผลิตน้ำประปา

2. ยานยนต์ไฟฟ้า การเปลี่ยนรถยนต์ที่ใช้ในราชการของเทศบาลนครนครสวรรค์ส่วนหนึ่งจากรถยนต์ใช้น้ำมันเป็นเชื้อเพลิง มาเป็นรถยนต์ไฟฟ้าเพื่อลดมลภาวะจากรถยนต์ที่ใช้น้ำมันเป็นเชื้อเพลิง และประหยัดงบประมาณค่าน้ำมันเชื้อเพลิง







เทศบาลนครนครสวรรค์ ผู้แทนภาคส่วนต่างๆ ร่วมขับเคลื่อน Mindful Campus และแนวทางจิตตปัญญาศึกษา มหาวิทยาลัยมหิดล วิทยาเขตนครสวรรค์ พัฒนาสังคม พัฒนาจิตใจ พัฒนาการศึกษ พัฒนาเด็ก คุณครู “สอนคน” ควบคู่ “สอนหนังสือ”

นายจตุรวิทย์ นิโรจนันธุ์ รองนายกเทศมนตรีนครนครสวรรค์ พร้อมด้วยนายเจนวิทย์ ปะเมโท ผู้อำนวยการสำนักศึกษา เทศบาลนครนครสวรรค์ คุณครูยุทธภูมิ ดีแจ่ม ร.ร.เทศบาลวัดสุวรรณาถรรพต และคุณครูเยาวรักษ์ สุปิยะพาณิชย์ ร.ร.เทศบาลวัดไทรใต้ คุณครูผู้รับผิดชอบโครงการ จิตตปัญญาศึกษา ร่วมในการประชุมคณะกรรมการดำเนินการขับเคลื่อน Mindful Campus เพื่อร่วมนำเสนอ รับทราบแนวทางหารือแลกเปลี่ยนความคิดเห็นในการขับเคลื่อนโครงการ

ซึ่งแนวทางส่วนหนึ่งที่เกี่ยวข้องกับการพัฒนา การดำเนินโครงการ Mindful Campus คือ การนำแนวทาง“จิตตปัญญาศึกษา” มาประยุกต์ใช้ โดยที่ผ่านมาเทศบาลนครนครสวรรค์ได้เริ่มต้นนำมาประยุกต์ใช้ในการเรียนการสอนโรงเรียนในสังกัดเทศบาลนครนครสวรรค์ โดย “จิตตปัญญาศึกษา” เป็นการศึกษาที่เน้นการพัฒนาจากภายใน เพื่อให้เกิดสติ หรือความตื่นรู้ ที่จะเป็นเครื่องมือในการเรียนรู้และเผชิญกับโลกที่จะนำมาซึ่งความถูกต้อง และเกิดผลที่สร้างความสุขเย็นให้กับตนเอง และสังคมรอบข้าง เป็นการศึกษาที่เน้นการเติบโตจากภายในสู่ความเป็นมนุษย์ที่สมบูรณ์ ในทางปฏิบัติคือ คุณครูจะรับฟังเด็กเป็นอย่างมาก เพื่อเพิ่มความสัมพันธ์ เปิดโอกาสให้เด็กให้พูดคุย โดยเฉพาะอย่างยิ่งในเด็กกลุ่มเสี่ยง เด็กหลังห้อง เด็กด้อยโอกาส เพื่อนำไปสู่การรับทราบปัญหาข้อจำกัดอย่างแท้จริง และนำไปสู่การให้โอกาสเด็ก การช่วยเหลืออย่างตรงจุดและจริงจัง อีกทั้งมุ่งเน้นให้ คุณครู เป็นผู้ “สอนคน” ควบคู่กับการ “สอนหนังสือ”





# สรุปผลการแข่งขันงานศิลปหัตถกรรมนักเรียน ครั้งที่ 70 ปีการศึกษา 2565

ของสำนักงานเขตพื้นที่การศึกษาประถมศึกษา นครสวรรค์ เขต 1 ระดับเขตพื้นที่การศึกษา

วันที่ 11-12 ธันวาคม 2565 ณ โรงเรียนอนุบาลนครสวรรค์ และโรงเรียนอนุบาลเมืองนครสวรรค์

การแข่งขันครั้งนี้ ได้รับรางวัลชนะเลิศ จำนวน 23 รางวัล แบ่งเป็น สพป. 20 รายการ สพม. 3 รายการ

รองชนะเลิศอันดับที่ 1 จำนวน 12 รางวัล

รองชนะเลิศอันดับที่ 2 จำนวน 13 รางวัล

แบ่งเป็น ทอง 32 รางวัล เงิน 24 รางวัล และ ทองแดง 13 รางวัล

โดยโครงการที่ได้เป็นตัวแทนไปทำการแข่งขัน งานศิลปหัตถกรรมนักเรียน ครั้งที่ 70 ปีการศึกษา 2565 ระดับภาค (ระดับชาติ) จังหวัดน่าน ระหว่างวันที่ 2-5 กุมภาพันธ์ มีทั้งหมด 23 โครงการ ดังนี้

1. การแข่งขันคัดลายมือสื่อภาษาไทย ระดับชั้น ม. 1- ม.3 (สพป.) โรงเรียนเทศบาลวัดสุทธาวาราม
2. การแข่งขันเรียงร้อยถ้อยความ (การเขียนเรียงความ) ระดับชั้น ม. 1- ม.3 โรงเรียนเทศบาลวัดพรหมจริยวาส
3. การประกวดโครงงานวิทยาศาสตร์ประเภททดลอง ระดับชั้น ม. 1- ม.3 โรงเรียนเทศบาลวัดไทรเหนือ
4. การประกวดโครงงานวิทยาศาสตร์ ประเภทสิ่งประดิษฐ์ ระดับชั้น ป.4- ป.6 โรงเรียนเทศบาลวัดพรหมจริยวาส
5. การแข่งขันการแสดงทางวิทยาศาสตร์ ระดับชั้น ป.4- ป.6 โรงเรียนเทศบาลวัดจอมคีรีนาคพรต
6. การแข่งขันการแสดงทางวิทยาศาสตร์ ระดับชั้น ม. 1- ม.3 โรงเรียนเทศบาลวัดไทรใต้
7. การประกวดเพลงคุณธรรม ระดับชั้น ม. 1- ม.3 โรงเรียนเทศบาลวัดพรหมจริยวาส
8. การประกวดโครงงานคุณธรรม ระดับชั้น ม. 1- ม.3 โรงเรียนเทศบาลวัดไทรใต้
9. การประกวดมารยาทไทย ระดับชั้น ม. 1- ม.3 โรงเรียนเทศบาลวัดพรหมจริยวาส
10. การแข่งขันศิลปะมวยไทย ระดับชั้น ม. 1- ม.3 โรงเรียนเทศบาลวัดไทรใต้
11. การแข่งขันการวาดภาพระบายสี ระดับชั้น ม. 1- ม.3 โรงเรียนเทศบาลวัดไทรเหนือ
12. การแข่งขันขับร้องเพลงไทยลูกทุ่ง ประเภทหญิง ระดับชั้น ม. 1- ม.3 โรงเรียนเทศบาลวัดไทรเหนือ
13. การแข่งขันขับร้องเพลงพระราชนิพนธ์ ประเภทหญิง ระดับชั้น ม. 1- ม.3 โรงเรียนเทศบาลวัดพรหมจริยวาส
14. การแข่งขันพูดเพื่ออาชีพภาษาจีน ระดับชั้น ม. 1- ม.3 โรงเรียนเทศบาลวัดไทรเหนือ
15. การแข่งขันการใช้โปรแกรมนำเสนอ ระดับชั้น ป.4- ป.6 โรงเรียนเทศบาลวัดพรหมจริยวาส
16. การแข่งขันหุ่นยนต์ระดับสูง ระดับชั้น ป.1- ป.6 โรงเรียนเทศบาลวัดจอมคีรีนาคพรต
17. การแข่งขันหุ่นยนต์ระดับสูง ระดับชั้น ม. 1- ม.3 (สพม.) โรงเรียนเทศบาลวัดจอมคีรีนาคพรต
18. การแข่งขันหุ่นยนต์ระดับกลาง ระดับชั้น ป.1- ป.6 โรงเรียนเทศบาลวัดจอมคีรีนาคพรต
19. การแข่งขันหุ่นยนต์ระดับกลาง ระดับชั้น ม. 1- ม.3 โรงเรียนเทศบาลวัดพรหมจริยวาส
20. การประกวดโครงงานอาชีพ ระดับชั้น ป.4- ป.6 โรงเรียนเทศบาลวัดสรนาถบรรพต
21. การประกวดโครงงานอาชีพ ระดับชั้น ม. 1- ม.3 โรงเรียนเทศบาลวัดสุทธาวาราม
22. การประกวดแปรรูปอาหาร ระดับชั้น ม. 1- ม.3 (สพม.) โรงเรียนเทศบาลวัดจอมคีรีนาคพรต
23. การทำอาหารความหวานเพื่อสุขภาพ ระดับชั้น ม. 1- ม.3 (สพม.) โรงเรียนเทศบาลวัดจอมคีรีนาคพรต





## กฎบัตรนครสวรรค์ประชุมรับฟังความคิดเห็นการพัฒนาระบบขนส่งมวลชนเมืองนครสวรรค์

โครงการพัฒนาแพลตฟอร์มกฎบัตรเมืองอัจฉริยะ นครสวรรค์เมืองการเรียนรู้ได้ศึกษาแบบการพัฒนาศูนย์เศรษฐกิจในอนาคตเสร็จสิ้น โดยได้รับฟังความคิดเห็นจากผู้แทนภาคส่วนเมื่อเดือนสิงหาคม 2565 ซึ่งมีศูนย์เศรษฐกิจที่เป็นย่านนวัตกรรมที่ควรได้รับการพัฒนาในอนาคตจำนวน 6 ศูนย์ ประกอบด้วย

ย่านที่ 1 ย่านนวัตกรรมเศรษฐกิจค้าปลีกและบริการตลาดปากน้ำโพ

ย่านที่ 2 ย่านนวัตกรรมเศรษฐกิจสุขภาพและบริการโรงพยาบาลศรีสวรรค์และพื้นที่โดยรอบ

ย่านที่ 3 ย่านนวัตกรรมเศรษฐกิจใหม่เทศบาลนคร นครสวรรค์ หรือสมาร์ทบล็อก สถานีขนส่งเมืองสวรรค์

ย่านที่ 4 ย่านนวัตกรรมผสมผสานการศึกษาและบริการ มหาวิทยาลัยราชภัฏนครสวรรค์

ย่านที่ 5 ย่านนวัตกรรมการขนส่งและโลจิสติกส์ สถานีรถไฟปากน้ำโพ

ย่านที่ 6 ย่านนวัตกรรมพาณิชย์กรรมชานเมือง ซึ่งผู้วิจัยได้ศึกษาและออกแบบโครงข่ายขนส่งมวลชนเมืองนครสวรรค์ เพื่อวางแผนและออกแบบระบบกายภาพและโครงสร้างพื้นฐานให้เกิดการเชื่อมต่อระหว่างย่านนวัตกรรมเศรษฐกิจที่ได้กำหนดขึ้น

ในการนี้จึงได้จัดการประชุมรับฟังความคิดเห็นดังกล่าวขึ้นเพื่อรับฟังความคิดเห็น เปิดโอกาสให้ทุกภาคส่วนให้ข้อเสนอแนะ ข้อคิดเห็นต่อแผนการพัฒนาระบบขนส่งมวลชนเมืองนครสวรรค์ดังกล่าวกฎบัตรนครสวรรค์ประชุมรับฟังความคิดเห็นการพัฒนาระบบขนส่งมวลชนเมืองนครสวรรค์





## “การกำหนดอัตราดอกเบี้ย ค่าเช่าซื้อรถยนต์และ รถจักรยานยนต์”



ตามประกาศคณะกรรมการว่าด้วยสัญญา เรื่อง ให้ธุรกิจให้เช่าซื้อรถยนต์และรถจักรยานยนต์เป็นธุรกิจที่ควบคุมสัญญา พ.ศ. 2565 มีผลใช้บังคับเมื่อพ้นกำหนด 90 วัน นับแต่วันประกาศในราชกิจจานุเบกษาเป็นต้นไป ในส่วนของการกำหนดอัตราดอกเบี้ยค่าเช่าซื้อรถยนต์และรถจักรยานยนต์โดยให้คิดดอกเบี้ยแบบ “ลดต้น ลดดอก” ในกรณีที่ยังไม่มีกฎหมายใดกำหนดอัตราดอกเบี้ยค่าเช่าซื้อรถยนต์หรือรถจักรยานยนต์ไว้เป็นการเฉพาะ ให้กำหนดอัตราดอกเบี้ยค่าเช่าซื้อรถยนต์หรือรถจักรยานยนต์ตามกลไก ตลาดโดยคำนวณเป็นอัตราดอกเบี้ยที่แท้จริงต่อปี (Effective Interest Rate) ดังนี้

รถยนต์ใหม่	ไม่เกินร้อยละ 10 ต่อปี
รถยนต์ใช้แล้ว	ไม่เกินร้อยละ 15 ต่อปี
รถจักรยานยนต์	ไม่เกินร้อยละ 23 ต่อปี

ทั้งนี้ คณะกรรมการว่าด้วยสัญญาอาจปรับเปลี่ยนให้ลดลงหรือเพิ่มขึ้นเพื่อให้สอดคล้องกับสภาพเศรษฐกิจของประเทศในทุก 3 ปี

กรณีที่ผู้เช่าซื้อมีความประสงค์จะขอชำระเงินค่าเช่าซื้อทั้งหมดในคราวเดียว เพื่อปิดบัญชีค่าเช่าซื้อ โดยไม่ผ่อนชำระค่าเช่าซื้อเป็นรายงวดตามสัญญาเช่าซื้อ ผู้ให้เช่าซื้อจะต้องให้ส่วนลดแก่ผู้เช่าซื้อโดยให้คิดคำนวณตามมาตรฐานการบัญชีว่าด้วยเรื่องสัญญาเช่าที่คณะกรรมการกำหนดมาตรฐานการบัญชีตามกฎหมายว่าด้วยวิชาชีพบัญชีกำหนดและปรับปรุงมาตรฐานการบัญชีเพื่อใช้เป็นมาตรฐานในการจัดทำบัญชีตามกฎหมายว่าด้วยการบัญชีและกฎหมายอื่น ดังนี้

1. กรณีชำระค่างวดมาแล้วไม่เกิน 1 ใน 3 ของค่างวดเช่าซื้อที่ระบุไว้ในสัญญาให้ได้รับส่วนลดในอัตราไม่น้อยกว่าร้อยละ 60 ของดอกเบี้ยเช่าซื้อที่ยังไม่ถึงกำหนดชำระ
2. กรณีชำระค่างวดมาแล้วไม่น้อยกว่า 1 ใน 3 แต่ไม่เกิน 2 ใน 3 ของค่างวดเช่าซื้อที่ระบุไว้ในสัญญาให้ได้รับส่วนลดในอัตราไม่น้อยกว่าร้อยละ 70 ของดอกเบี้ยเช่าซื้อที่ยังไม่ถึงกำหนดชำระ
3. กรณีชำระค่างวดมาแล้วเกินกว่า 2 ใน 3 ของค่างวดเช่าซื้อที่ระบุไว้ในสัญญาให้ได้รับส่วนลดทั้งหมดของดอกเบี้ยเช่าซื้อที่ยังไม่ถึงกำหนดชำระ

ข้อมูลจาก ประกาศคณะกรรมการว่าด้วยสัญญา เรื่อง ให้ธุรกิจให้เช่าซื้อรถยนต์และรถจักรยานยนต์เป็น ธุรกิจที่ควบคุมสัญญา พ.ศ. 2565





นายจิตตเกษมณ์ นิโรจน์ธนรัฐ นายกเทศมนตรีนครนครสวรรค์ เป็นประธานในพิธี พร้อมมอบเกียรติบัตรพื้ดินแดน โครงการส่งเสริม สนับสนุน กิจกรรมวันพ้อ วันแม่แห่งชาติ ประจำปีงบประมาณ พ.ศ.2566 ณ ห้องประชุมชั้น 5



ประชาชนจิตอาสา เทศบาลนครนครสวรรค์ ร่วมกิจกรรมเฉลิมพระเกียรติ พระบาทสมเด็จพระบรมชนกาธิเบศร มหาภูมิพลอดุลยเดชมหาราช บรมนาถบพิตร เนื่องในวันคล้ายวันพระบรมราชสมภพ ทำความสะอาดวัดวรนาถบรรพต พระอารามหลวง



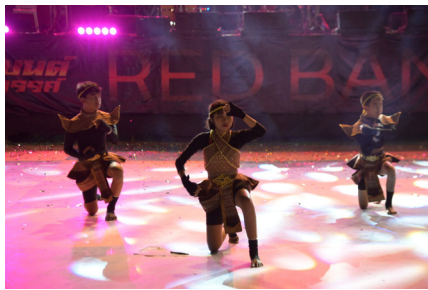
นายจตุรวิทย์ นิโรจน์ธนรัฐ รองนายกเทศมนตรีนครนครสวรรค์ พร้อมคณะผู้บริหาร คณะครูโรงเรียนสังกัดเทศบาลนครนครสวรรค์ ร่วมพิธีทำบุญตักบาตรข้าวสารอาหารแห้ง ถวายเป็นพระราชกุศล เนื่องในวันคล้ายวันพระราชสมภพ พระบาทสมเด็จพระบรมชนกาธิเบศร มหาภูมิพลอดุลยเดชมหาราช บรมนาถบพิตร วันชาติ และวันพ้อแห่งชาติ ณ อาคารโดมอเนกประสงค์ มหาวิทยาลัยราชภัฏนครสวรรค์



นายจตุรวิทย์ นิโรจน์ธนรัฐ รองนายกเทศมนตรีนครนครสวรรค์ ร่วมในพิธีลงนามบันทึกข้อตกลงความร่วมมือทางวิชาการ ภายใต้โครงการพัฒนาศูนย์ยกระดับคุณภาพชุมชนและการศึกษา (Education and Community Improvement : ECI Center) พร้อมด้วย ผู้อำนวยการสำนักการศึกษา ผู้อำนวยการโรงเรียนสังกัดเทศบาลนครนครสวรรค์ ร่วมในพิธีฯ



เทศบาลนครนครสวรรค์จัด “กีฬาข้ามปี” ส่งเสริมประชาชน เยาวชนออกกำลังกาย  
ใช้เวลาช่วงปีใหม่ทดแทนการสังสรรค์ ลดการดื่มเครื่องดื่มแอลกอฮอล์



วันที่ 31 ธ.ค. 65 เวลา 18.00 น. ที่ลานกีฬาอุทยานสวรรค์ นายจิตตเกษมณ์ นิโรจน์ธนรัฐ นายกเทศมนตรีนครนครสวรรค์ เป็นประธานในพิธีเปิดมหกรรมการแข่งขันกีฬาข้ามปี เทศบาลนครนครสวรรค์ ประจำปี พ.ศ. 2565 โดยมี นางสาวสุณี มังคลารัตนศรี ปลัดเทศบาลนครสวรรค์เป็นผู้กล่าวรายงานถึงวัตถุประสงค์ของการจัดกิจกรรม

โดยเทศบาลนครสวรรค์ดำเนินการจัดโครงการมหกรรมการแข่งขันกีฬาข้ามปีฯ ขึ้นโดยมีวัตถุประสงค์เพื่อรณรงค์ส่งเสริมให้เยาวชนและประชาชน ใช้เวลาในช่วงเทศกาลปีใหม่ให้เกิดประโยชน์ แทนการสังสรรค์ ดื่มเครื่องดื่มแอลกอฮอล์ หรือทำกิจกรรมที่ไม่เกิดประโยชน์และไม่สร้างสรรค์ ซึ่งส่วนหนึ่งคือการรณรงค์ให้เล่นกีฬาหรือร่วมกันออกกำลังกายเพื่อสุขภาพ

ทั้งนี้ มี ประชาชน เยาวชน ดร.ภิญโญ นิโรจน์ สมาชิกสภาผู้แทนราษฎร จังหวัดนครสวรรค์ ในฐานะนายกสมาคมกีฬาแห่งจังหวัดนครสวรรค์ คณะผู้บริหาร สมาชิกสภาเทศบาลนครนครสวรรค์ (สท.) บุคลากรเจ้าหน้าที่เทศบาลนครนครสวรรค์ ร่วมในกิจกรรม

อีกทั้งในกิจกรรมยังมี สมาคมกีฬาจังหวัดนครสวรรค์ และชมรมผู้ตัดสินกีฬาจังหวัดนครสวรรค์ร่วมสนับสนุนบุคลากรในการจัดแข่งขันกีฬา มหกรรมการแข่งขันกีฬาข้ามปี เทศบาลนครนครสวรรค์ ประจำปี พ.ศ.2565 จัดขึ้นในระหว่างวันที่ 30-31 ธ.ค. 2565 ณ บริเวณลานกีฬาอุทยานสวรรค์

กิจกรรมประกอบด้วย การแข่งขัน 4 ชนิดกีฬา ประกอบด้วย ชักกะเย่อ เปตอง ฟุตซอล สตรีทบาสเกตบอล (บาสเกตบอล 3X3) การแสดงดนตรี การแสดงต่างๆ และการจับรางวัลเพื่อมอบของขวัญให้แก่ผู้มาร่วมงาน









เทศบาลนครนครสวรรค์ นำเสนอและรับฟังความคิดเห็นจากประชาชน คณะกรรมการพัฒนาเทศบาล สมาชิกสภาเทศบาลฯ ผู้แทน ทั้งภาครัฐและเอกชน ร่างแผนพัฒนาท้องถิ่น (พ.ศ.2566-2570) เพิ่มเติม ครั้งที่ 4/2565



เทศบาลนครนครสวรรค์ จัดอบรมอาสาสมัครสาธารณสุขเทศบาลนครนครสวรรค์ใหม่ เพิ่มพูนความรู้ ทักษะ การดูแลสุขภาพพื้นฐานพัฒนาสุขภาพอนามัย



วันเสาร์ที่ 10 ธันวาคม 2565 นายวิโรจน์ ตันวิสุทธิ รองนายกเทศมนตรีนครนครสวรรค์ เป็นประธานในพิธีเปิดการแข่งขัน เทควันโดชิงชนะเลิศจังหวัดนครสวรรค์ โดยมีนายสุทธิวัชร ทับเจริญ ผู้อำนวยการโรงเรียนเทศบาลวัดจอมคีรีนาคพรต เป็นผู้กล่าวรายงาน ณ โรงยิม 4,000 ที่นั่ง สนามกีฬาจังหวัดนครสวรรค์



วันอังคารที่ 13 ธันวาคม 2565 นายจตุรวิทย์ นิโรจน์ธนรัฐ รองนายกเทศมนตรีนครนครสวรรค์ พร้อมด้วยศึกษานิเทศน์เชี่ยวชาญ เทศบาลนครนครสวรรค์ คณะผู้บริหาร คณะครูผู้ฝึกสอน โรงเรียนกีฬาเทศบาลนครนครสวรรค์ ศึกษาดูงานการบริหารจัดการ หลักสูตรกีฬา ณ โรงเรียนกีฬาจังหวัดสุพรรณบุรี เพื่อแลกเปลี่ยนเรียนรู้ร่วมกันพร้อมทั้งนำความรู้ที่ได้รับนำมาเป็นแนวทางในการจัดการเรียนการสอนต่อไป





# การขยายระยะเวลา

## ดำเนินการจัดเก็บภาษีที่ดินและสิ่งปลูกสร้าง ประจำปี พ.ศ. 2566

กำหนด ระยะเวลาเดิม	การดำเนินการ	NEW กำหนด ระยะเวลาใหม่
พ.ย. 2565	1  ประกาศแจ้งรายการที่ดิน	ม.ค. 2566
ม.ค. 2566	2  ประกาศราคาประเมิน	มี.ค. 2566
ก.พ. 2566	3  แจ้งประเมินภาษี	เม.ย. 2566
เม.ย. 2566	4  ชำระภาษี	มิ.ย. 2566
พ.ย. - มิ.ย. 2566	5  ผ่อนชำระภาษี	มิ.ย. - ส.ค. 2566
พ.ค. 2566	6  แจ้งเตือนภาษีค้างชำระ	ก.ค. 2566
มิ.ย. 2566	7  แจ้งชื่อผู้ค้างชำระภาษี (กต.)	ส.ค. 2566

ประชาชนดำเนินการ



กรมส่งเสริมการปกครองท้องถิ่น  
กระทรวงมหาดไทย



www.dla.go.th



0 2241 9000



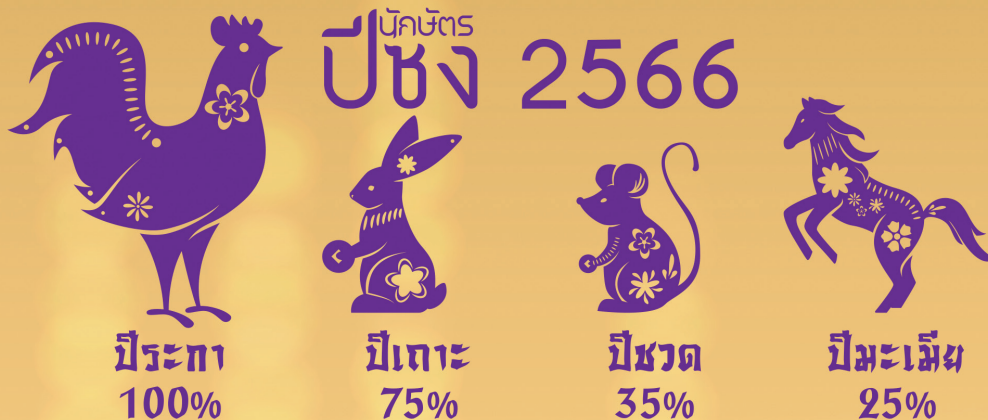
ท้องถิ่นไทย



## กำหนดการจัดงานประเพณีแห่เจ้าพ่อ-เจ้าแม่ปากน้ำโพ ประจำปี 2565-2566

ระหว่างวันที่ 15 - 26 มกราคม 2566 (12 วัน 12 คืน)

- |   |   |
|---|---|
|  20 มกราคม 2566<br>Fri 20th January 2023 | วันจ่าย<br>  Pay Day  |
|  21 มกราคม 2566<br>Sat 21th January 2023 | วันไหว้เทพเจ้า และบรรพบุรุษจีน(วันสิ้นปีจีน)<br>  Chinese New Year's Eve        |
|  22 มกราคม 2566<br>Sun 22th January 2023 | วันชิวอิก (วันขึ้นปีใหม่จีน/วันดีอ/วันเที่ยว)<br>  Chinese Lunar New Year's Day |
|  24 มกราคม 2566<br>Tue 24th January 2023 | วันชิวซา (แห่กลางคืน)<br>  Parade Of Deities ( Night )                          |
|  25 มกราคม 2566<br>Wed 25th January 2023 | วันชิวสี่ (แห่กลางวัน)<br>  Parade Of Deities ( Day)                            |



### ปีชง 2566 หรือ ปีนักษัตร ปีเถาะ ได้แก่

ปีชง (100%) ในปี 2566 ได้แก่ ปีนักษัตร ระกา

หรือคนที่เกิดตรงกับปี 2476, 2488, 2500, 2512, 2524, 2536, 2548, 2560

ปีชงร่วม ในปี 2566 ได้แก่ ปีนักษัตร เถาะ, ชวด, มะเมีย

หรือคนที่เกิดปี พ.ศ. 2467, 2470, 2473, 2479, 2482, 2485, 2491, 2494,  
2497, 2503, 2506, 2509, 2515, 2518, 2521, 2527, 2530, 2533, 2539,  
2542, 2545, 2551, 2554, 2557, 2563







## เลี่ยงกิจกรรม บางชนิด ในพื้นที่เสี่ยง



เสี่ยงการออกกำลังกาย  
กลางแจ้ง

เสี่ยงการทำงาน  
กลางแจ้ง



ถ้ามีความจำเป็นอย่าลืมสวมหน้ากาก

## บ้านควร ปิดมิดชิด



ปิดประตู



ปิดหน้าต่าง



ทำความสะอาดด้วยผ้าชุบน้ำ

## กลุ่มนี้ ต้องระวัง



ผู้สูงอายุ



หญิงตั้งครรภ์



เด็กเล็ก



โรคระบบ  
ทางเดินหายใจ

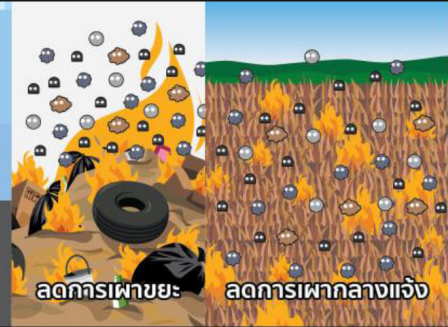


กลุ่มโรคหัวใจ  
และหลอดเลือด

## ลดการก่อฝุ่น



ลดการใช้รถยนต์  
หมั่นเช็คสภาพรถ และตรวจควันดำ



ลดการเผาขยะ

ลดการเผากลางแจ้ง

# ปลอดภัยไว้ก่อน!

## รับมือกับฝุ่นPM2.5 ฉบับประชาชน

Safety First! How to Reduce Health Risks from PM 2.5

ที่มา : กองโรคจากทางอากาศและสิ่งแวดล้อม กรมควบคุมโรค กระทรวงสาธารณสุข



เทศบาลนครนครสวรรค์

# ให้บริการจัดเก็บขยะชั้นใหญ่ ทุกวันจันทร์-ศุกร์

เช่น เศษวัสดุก่อสร้าง เฟอร์นิเจอร์เก่า สิ่งของเหลือใช้ กิ่งไม้



ติดต่อใช้บริการและสอบถามได้ที่ 084-4699549 , 084-8111316 , 087-5200343 , 098-6145687

จังหวัดนครสวรรค์ และ เทศบาลนครนครสวรรค์  
ขอเชิญร่วมเป็นกำลังใจ ให้นักกีฬาและเจ้าหน้าที่ ในการแข่งขัน



กีฬาเยาวชนแห่งชาติ ครั้งที่ 38

## นครสวรรค์เกมส์

วันที่ 25 มีนาคม - 3 เมษายน 2566



กีฬาอาวุโสแห่งชาติ ครั้งที่ 5

## ชอตะวัณเกมส์

วันที่ 22 - 28 เมษายน 2566



รับทราบรายละเอียด และ ติดตามข่าวสาร ได้ที่..

f กีฬาเยาวชนแห่งชาติ ครั้งที่ 38 “นครสวรรค์เกมส์” พ.ศ.2566

www.nakhonsawangames38.com

APP NSN Smart Sport City

### ชอตะวัณ สร้างสปิริต สร้างมิตรภาพ



สำนักสาธารณสุขและสิ่งแวดล้อมเทศบาลนครนครสวรรค์ นำผักที่ได้จากการเพาะปลูกกิจกรรมโครงการถังขยะเปียกลดโลกร้อน เทศบาลนครนครสวรรค์ นำมามอบให้กับนายจิตตเกษมณ์ นิโรจน์ธนรัฐ นายกเทศมนตรีนครนครสวรรค์ คณะผู้บริหาร และพนักงานเทศบาลนครนครสวรรค์



สำนักสาธารณสุขและสิ่งแวดล้อมเทศบาลนครนครสวรรค์ นำผักที่ได้จากการเพาะปลูกกิจกรรมโครงการถังขยะเปียกลดโลกร้อน เทศบาลนครนครสวรรค์ นำมามอบให้กับ นายจิตตเกษมณ์ นิโรจน์ธนรัฐ นายกเทศมนตรีนครนครสวรรค์ คณะผู้บริหาร และพนักงานเทศบาลนครนครสวรรค์



นายกฤษฎะ ไกลสิทธิ์ ผู้อำนวยการสำนักสาธารณสุขและสิ่งแวดล้อมเทศบาลนครนครสวรรค์ พร้อมเจ้าหน้าที่สำนักสาธารณสุขฯ นำผักที่ได้จากการเพาะปลูกกิจกรรมโครงการถังขยะเปียกลดโลกร้อน เทศบาลนครนครสวรรค์ โดยการจัดการคัดแยกถังสำหรับขยะอินทรีย์ ขยะเปียก เช่นเศษอาหาร เปลือกผลไม้ เศษผัก นำไปทำปุ๋ยหมักชีวภาพ ใส่ต้นไม้ แปลงผัก สวนครัวภายในสำนักงานเทศบาลนครนครสวรรค์ เข้าสู่กระบวนการจัดการให้เกิดประโยชน์แปลงสภาพเป็นปุ๋ยบำรุงดิน และต่อยอดนำไปเพาะปลูกพืชผักสวนครัวภายในบริเวณสวนสาธารณะ หน้าอาคารสำนักงานเทศบาลนครนครสวรรค์



ทั้งนี้สำนักสาธารณสุขฯเทศบาลนครนครสวรรค์ ขอเชิญชวนประชาชน ร่วมบริจาคถังพลาสติกเก่า ถังสี ถังน้ำ เพื่อแจกจ่ายให้กับครัวเรือนในการทำเป็นถังขยะเปียกลดโลกร้อน สามารถบริจาคได้ที่ ชั้น 1 สำนักสาธารณสุขและสิ่งแวดล้อม เทศบาลนครนครสวรรค์ ในวันและเวลาราชการ สอบถามรายละเอียดได้ที่ 056-219549 , 056-219555

## “แยกก่อนทิ้ง เพื่อสิ่งแวดล้อม”







# สถานนาอนุบาล

เทศบาลนครนครสวรรค์

## ปรับลดอัตราดอกเบี้ย

✦ เงินต้นไม่เกิน 5,000 บาท ✦

**3** เดือนแรก "ไม่คิดดอกเบี้ย"



จากนั้นคิดอัตราดอกเบี้ยร้อยละ 0.25 ต่อเดือน

ตั้งแต่เดือนธันวาคม 2565 - กุมภาพันธ์ 2566

เงินต้นเกินกว่า 5,000 บาท คิดอัตราดอกเบี้ยร้อยละ 1 บาทต่อเดือน  
รับจำนำทอง บาทละ 22,000 บาท

### ติดต่อสอบถาม

สถานนาอนุบาล ทั้ง 3 แห่ง

สถานนาอนุบาลเทศบาลนครสวรรค์ 1  
หมายเลขโทรศัพท์ 056-221611

สถานนาอนุบาลเทศบาลนครสวรรค์ 2  
หมายเลขโทรศัพท์ 056-214139

สถานนาอนุบาลเทศบาลนครสวรรค์ 3  
หมายเลขโทรศัพท์ 056-220118



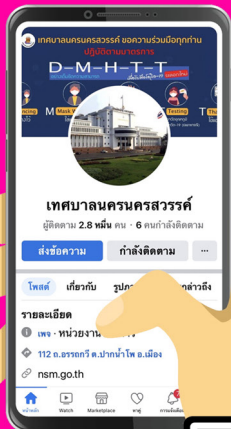
## สำนักการช่าง

## เทศบาลนครนครสวรรค์

งานขออนุญาตก่อสร้าง ตัดแปลง รื้อถอนอาคาร 056-219555 ต่อ 2406

งานสาธารณูปโภค ถนน ไฟฟ้า 056-222193

งานสุขาภิบาล ลอกท่อระบายน้ำ 056-219555 ต่อ 2410



ติดตามข้อมูลข่าวสาร  
ข่าวประชาสัมพันธ์  
ประกาศต่างๆ  
ของเทศบาลนครนครสวรรค์



เทศบาลนครนครสวรรค์



# ใบของวัดกุฎมงคล

## ทำ功德สูตรธรรม รุ่น เศรษฐีร้อยทรัพย์

พระราชมงคลวัชรญาณจารย์ วัดห้วยต้อน อ.หนองบัว อ.นครสวรรค์

วัตถุประสงค์ 1. เพื่อเป็นการหารายได้ขยายพื้นที่โรงเรียนเทศบาล วัดพรหมอริยาวาส

ชื่อที่อยู่ผู้จอง..... วันที่.....

เบอร์โทร.....



ลำดับ	รายการ	จำนวนสร้าง	ราคา	จำนวนที่จอง		
1	ชุดเนื้อทองคำลงยาสีแดง	ตามจองไม่เกิน	70,000 บาท			
	1.1 พิมพ์เปิดโลก (นน.ประมาณ 22-24 กรัม) (รับพระ 3 เหรียญ)	18 ชุด				
	แถม เนื้อเงินลงยาสีม่วง หน้า-หลัง	1 เหรียญ			หน้าเทพ9ชุด	..... ชุด
	แถม เนื้อนวะลงยาสีส้ม หน้า-หลัง	1 เหรียญ			หน้ายักษ์9ชุด	..... ชุด
	1.2 พิมพ์สี่เหลี่ยม (นน.ประมาณ 22-24 กรัม) (รับพระ 3 เหรียญ)	18 ชุด				
	แถม เนื้อเงินลงยาสีม่วง หน้า-หลัง	1 เหรียญ			หน้าเทพ9ชุด	..... ชุด
แถม เนื้อนวะลงยาสีส้ม หน้า-หลัง	1 เหรียญ	หน้ายักษ์9ชุด	..... ชุด			
2	เนื้อเงินหน้ากากทองคำลงยา พิมพ์เปิดโลก	59 เหรียญ	4,900 บาท	..... เหรียญ		
3	เนื้อเงินหน้ากากทองคำลงยา พิมพ์สี่เหลี่ยม	59 เหรียญ	4,900 บาท	..... เหรียญ		
4	ชุดกรรมการ 2 หน้า (รับพระ 4 เหรียญ)	101 ชุด	3,900 บาท	..... ชุด		
	4.1 เนื้อเงินหลังนวะ พิมพ์เปิดโลก	1 เหรียญ				
	4.2 เนื้อนวะหลังอัลปาก้า พิมพ์สี่เหลี่ยม	1 เหรียญ				
	4.3 เนื้ออัลปาก้าหลังทองเหลือง พิมพ์เปิดโลก	1 เหรียญ				
	4.4 เนื้อทองเหลืองหลังทองแดง พิมพ์สี่เหลี่ยม	1 เหรียญ				
5	รายการยกถั่ง (รับพระ 51 เหรียญ) (ลูนเนื้อ)	300 ถั่ง	9,000 บาท	..... ถั่ง		
5.1	เนื้อเงิน	1 เหรียญ				
5.2	เนื้อนวะ	4-5 เหรียญ				
5.3	เนื้ออัลปาก้า	10 เหรียญ				
5.4	เนื้อชูป	8 เหรียญ				
5.5	เนื้อชนวน	12 เหรียญ				
5.6	เนื้อทองเหลือง	11-12 เหรียญ				
5.7	เนื้อทองแดง	3 เหรียญ				
5.8	เนื้อประกบ2หน้า	1 เหรียญ				

ข้อบัญญัติ : เงินรายได้จัดสร้างพระเครื่อง ธนาคาร : กรุงไทย เลขที่ : 633 - 0 - 57036 - 1

ประชาสัมพันธ์ : โทรสาร ทวีการโทร 087-8381344 ID Line : 087 - 8381344



**ก้าวไกลสู่ธรรม ๖๕ เศรษฐีราชทรัพย์**  
**พระสงฆ์เถรติกอภิวัดอวตาร ๑.๗๗๐๖๖๖๖ ๑.๗๗๐๖๖๖๖**



ตัวอย่างผลงาน ( การลงอาถรรพ์หรือจรวงามมีการเปลี่ยนแปลงเพื่อความสวยงาม )

**ติดต่อ : คุณสุนทร ทวีการโก ๐87-8381344**

**เหรียญโภคทรัพย์ ๖๕ (เหรียญดวงฟ้าห่ม) รุ่น เศรษฐีราชทรัพย์ หลวงปู่จันทน์ วัดห้วยต๋วน อ.หนองบัว จ.นครสวรรค์**

<b>โชนเหนือเงิน</b>																																																																																																																																																																																																																																																																																																																																																																																																																																																																																																																																																																																																																																																																																																																																																																																																																																				
---------------------	--	--	--	--	--	--	--	--	--	--	--	--	--	--	--	--	--	--	--	--	--	--	--	--	--	--	--	--	--	--	--	--	--	--	--	--	--	--	--	--	--	--	--	--	--	--	--	--	--	--	--	--	--	--	--	--	--	--	--	--	--	--	--	--	--	--	--	--	--	--	--	--	--	--	--	--	--	--	--	--	--	--	--	--	--	--	--	--	--	--	--	--	--	--	--	--	--	--	--	--	--	--	--	--	--	--	--	--	--	--	--	--	--	--	--	--	--	--	--	--	--	--	--	--	--	--	--	--	--	--	--	--	--	--	--	--	--	--	--	--	--	--	--	--	--	--	--	--	--	--	--	--	--	--	--	--	--	--	--	--	--	--	--	--	--	--	--	--	--	--	--	--	--	--	--	--	--	--	--	--	--	--	--	--	--	--	--	--	--	--	--	--	--	--	--	--	--	--	--	--	--	--	--	--	--	--	--	--	--	--	--	--	--	--	--	--	--	--	--	--	--	--	--	--	--	--	--	--	--	--	--	--	--	--	--	--	--	--	--	--	--	--	--	--	--	--	--	--	--	--	--	--	--	--	--	--	--	--	--	--	--	--	--	--	--	--	--	--	--	--	--	--	--	--	--	--	--	--	--	--	--	--	--	--	--	--	--	--	--	--	--	--	--	--	--	--	--	--	--	--	--	--	--	--	--	--	--	--	--	--	--	--	--	--	--	--	--	--	--	--	--	--	--	--	--	--	--	--	--	--	--	--	--	--	--	--	--	--	--	--	--	--	--	--	--	--	--	--	--	--	--	--	--	--	--	--	--	--	--	--	--	--	--	--	--	--	--	--	--	--	--	--	--	--	--	--	--	--	--	--	--	--	--	--	--	--	--	--	--	--	--	--	--	--	--	--	--	--	--	--	--	--	--	--	--	--	--	--	--	--	--	--	--	--	--	--	--	--	--	--	--	--	--	--	--	--	--	--	--	--	--	--	--	--	--	--	--	--	--	--	--	--	--	--	--	--	--	--	--	--	--	--	--	--	--	--	--	--	--	--	--	--	--	--	--	--	--	--	--	--	--	--	--	--	--	--	--	--	--	--	--	--	--	--	--	--	--	--	--	--	--	--	--	--	--	--	--	--	--	--	--	--	--	--	--	--	--	--	--	--	--	--	--	--	--	--	--	--	--	--	--	--	--	--	--	--	--	--	--	--	--	--	--	--	--	--	--	--	--	--	--	--	--	--	--	--	--	--	--	--	--	--	--	--	--	--	--	--	--	--	--	--	--	--	--	--	--	--	--	--	--	--	--	--	--	--	--	--	--	--	--	--	--	--	--	--	--	--	--	--	--	--	--	--	--	--	--	--	--	--	--	--	--	--	--	--	--	--	--	--	--	--	--	--	--	--	--	--	--	--	--	--	--	--	--	--	--	--	--	--	--	--	--	--	--	--	--	--	--	--	--	--	--	--	--	--	--	--	--	--	--	--	--	--	--	--	--	--	--	--	--	--	--	--	--	--	--	--	--	--	--	--	--	--	--	--	--	--	--	--	--	--	--	--	--	--	--	--	--	--	--	--	--	--	--	--	--	--	--	--	--	--	--	--	--	--	--	--	--	--	--	--	--	--	--	--	--	--	--	--	--	--	--	--	--	--	--	--	--	--	--	--	--	--	--	--	--	--	--	--	--	--	--	--	--	--	--	--	--	--	--	--	--	--	--	--	--	--	--	--	--	--	--	--	--	--	--	--	--	--	--	--	--	--	--	--	--	--	--	--	--	--	--	--	--	--	--	--	--	--	--	--	--	--	--	--	--	--	--	--	--	--	--	--





# LINE OA : เทศบาลนครนครสวรรค์

## อีกหนึ่งช่องทาง..

ในการติดตามข่าวสาร ข้อมูลต่างๆ และแจ้งเหตุร้องเรียน ผ่าน LINE OA เทศบาลนครนครสวรรค์



สแกน  
เพิ่มเพื่อน

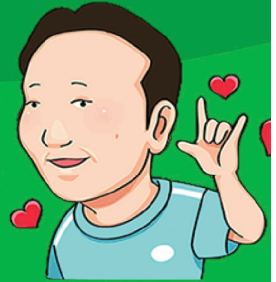
@linensm



สแกน เพื่อเพิ่มเพื่อน

หรือ ค้นหา คำว่า

เทศบาลนครนครสวรรค์



# พบปัญหา แจ้งได้ ง่ายนิดเดียว

TraffyFondue เทศบาลนครนครสวรรค์ แยกเพื่อแจ้ง  
ปัญหา และติดตามรายงานอัปเดตการแก้ไขปัญหาได้  
ผ่านการแจ้งเตือนในของ LINE Chatbot



สแกนเลย



LINE ID: TraffyFondue

## สายด่วน บริการประชาชน

งานทะเบียนราษฎร : 056-219521  
กองสารสนเทศภาษี (งานแผนที่ภาษี) : 056-216534  
งานประปา : 056-212175  
งานสาธารณสุขมูลฐาน (ช่าง) : 056-222193  
งานสาธารณสุข (กำจัดสิ่งปฏิกูล) : 056-223084  
งานป้องกันฯ (ดับเพลิง) : 056-221101, 199



สำนักงานเทศบาลนครนครสวรรค์  
ถนนอรรถกวี นครสวรรค์ 60000  
ที่ โทร.52002/

เช่ารถพยาบาลโดยรถยนต์  
ใบอนุญาตเลขที่ 85/2544  
บ.นครสวรรค์

เรียน.....  
.....  
.....  
.....

สิ่งตีพิมพ์



### วัตถุประสงค์

1. เพื่อเผยแพร่กิจกรรมการดำเนินงานของเทศบาล
2. เพื่อสร้างเสริมความสัมพันธ์และความเข้าใจระหว่างประชาชนกับเทศบาล
3. เพื่อเพิ่มคุณภาพชีวิตของประชาชนและสร้างความเข้าใจในหน้าที่ที่มีต่อสังคม

จัดทำโดย งานบริการและเผยแพร่วิชาการ กองวิชาการและแผนงาน (สนอว.นศ.ชม) 056-219555  
พิมพ์ที่ โรงพิมพ์นิวาสันนคร นครสวรรค์ 056-214341