

ปีที่ 21 ฉบับประจำเดือนพฤษภาคม พ.ศ. 2567



www.nsm.go.th
facebook : เทศบาลนครนครสวรรค์

แจกฟรี

วารสาร บ้านเรา

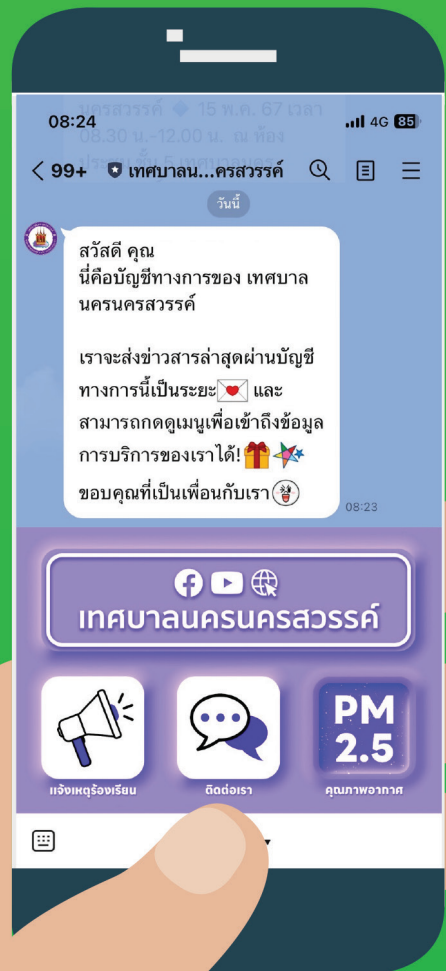
เทศบาลนครนครสวรรค์

นครนำอยู่ เคียงคู่เจ้าพระยา พัฒนานวัตกรรม สร้างสังคมสุขภาวะ

มาเป็นเพื่อนกันเถอะ..

LINE OA : เทศบาลนครนครสวรรค์

รับทราบข่าวสาร ประกาศ
แจ้งปัญหา เหตุร้องทุกข์
ร้องเรียน



สแกน เพื่อเพิ่มเพื่อน หรือ
ค้นหา คำว่า เทศบาลนครนคร

เทศบาลนครนครสวรรค์

ช่องทางออนไลน์ของเทศบาลนครสวรรค
ในการติดต่อสื่อสาร ข่าวประชาสัมพันธ์
ประกาศ แจ้งปัญหา เหตุร้องเรียน



สแกน
เพิ่มเพื่อน

มาเป็นเพื่อนกันเถอะ..



LINE OA : เทศบาลนครสวรรค
สแกน เพื่อเพิ่มเพื่อน หรือ
ค้นหา คำว่า เทศบาลนครสวรรค



เทศบาลนครสวรรค



- ประปา ไฟฟ้า
- ถนน ทางเท้า
- ความ สะอาด
- เสียง, กลิ่น รบกวน
- ต้นไม้

แจ้ง **ปัญหา** ได้ แค่ปลายนิ้ว แฮะแล้วแฮะ
TraffyFondue@เทศบาลนครสวรรค



LINE ID: @TraffyFondue

ไม่พลาดทุกความเคลื่อนไหว



ข่าวสาร • ประชาสัมพันธ์ • แจ้งเหตุ
กดถูกใจ กดติดตาม

เทศบาลนครสวรรค

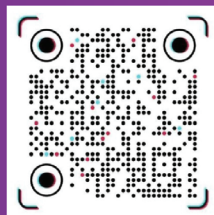


ติดตาม

TikTok

เทศบาลนครสวรรค

NSM @nakhonsawan.municipality



กดติดตาม กดระตังไว้
ไม่พลาด! กิจกรรม ข่าวสาร ความบันเทิง

สายตรง

นายกเทศมนตรีนครสวรรค์

ทุกคำถาม.. ทุกปัญหา.. และเรื่องราวต่างๆ

กรุณาแจ้งผ่าน..



ตู้ปณ.999

facebook

จิตตเกษมณ์ นิโรจน์ธนรัฐ jittakasem nirojthanarat

ทุกเรื่องราวจะได้รับการแก้ไขและนำไปเป็นข้อมูลในการปรับปรุงพัฒนาการบริหารและบริหาร เพื่อความเป็นอยู่ที่ดีของประชาชนในเขตเทศบาลนครสวรรค์

แจ้งปะปาขัดข้อง

เกิดเหตุเพลิงไหม้



ในบ้านหรือที่สาธารณะ:

Ins 056-212175

น้ำทุกชนิดมีคุณภาพ กรุณาใช้น้ำอย่างประหยัด

24 ชั่วโมง

แจ้ง 199
056-221101

NSM wifi City

อินเทอร์เน็ตฟรี เพื่อประชาชน

พัฒนาใหม่

เร็ว แรง กว่าเดิม

เพิ่มจุดให้บริการ

ใช้งานนอกเขตเทศบาล (ในอนาคต)

*ผู้ใช้เดิม และผู้ใช้รายใหม่ สามารถลงทะเบียนใช้งาน (โดยไม่เสียค่าใช้จ่าย)

ได้ที่ ศูนย์เทคโนโลยีสารสนเทศ ชั้น 4 เทศบาลนครสวรรค์ ในวันและเวลาราชการ ได้ตั้งแต่บัดนี้เป็นต้นไป

**กรุณานำบัตรประชาชนและอุปกรณ์ที่จะใช้งานมาประกอบการลงทะเบียน

สอบถามเพิ่มเติม เทศบาลนครสวรรค์ โทร. 056-219528

วารสารประชาสัมพันธ์เทศบาลนครสวรรค์

www.nsm.go.th /



เทศบาลนครสวรรค์

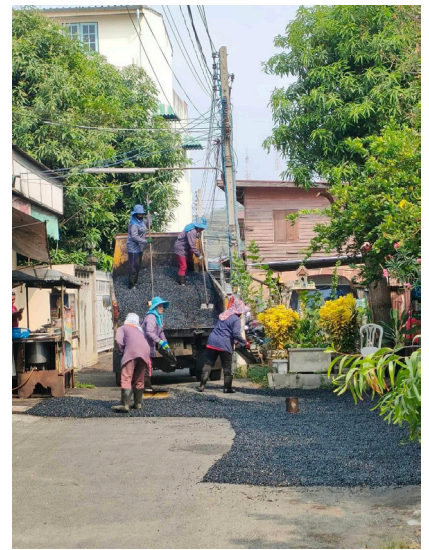
การประชุมสภาเทศบาลนครสวรรค์ สมัยสามัญ สมัยที่ 2 ประจำปี พ.ศ. 2567
 : ติดตามการดำเนินโครงการต่างๆ โยธาธิการปรับปรุงผังเมือง
 : อบจ. สนับสนุนงบประมาณซ่อมแซมบ้านเรือนผู้มีรายได้น้อย





คณะผู้บริหารเทศบาลนครนครสวรรค์ สท.สจ.ร่วมในการประชุมคณะกรรมการชุมชน
ในเขตเทศบาลนครนครสวรรค์ เพื่อร่วมแลกเปลี่ยนข้อคิดเห็น สำรองและรับทราบปัญหา
ความต้องการของประชาชนในชุมชนด้วยตนเอง







กำลังใจดี ๆ มีให้กันเสมอ

คณะผู้บริหาร เทศบาลนครนครสวรรค์ สท. สจ. อสม. เยี่ยมให้กำลังใจผู้สูงอายุติดบ้านติดเตียงในพื้นที่เขต เทศบาลนครนครสวรรค์

นางสาวภัทราวดี นิโรจน์ รองนายกเทศมนตรีนคร นครสวรรค์ นายกฤตภาส คชรัตน์ สมาชิกสภาเทศบาลนคร นครสวรรค์ น.ส.วรรณิศา กลิ่นชัย สมาชิกสภาองค์การบริหารส่วน จ.นครสวรรค์ นางกัลยา สังคหัตถาการ ผอ. ส่วน บริการสาธารณสุข เจ้าหน้าที่สำนักสาธารณสุขเทศบาล นครนครสวรรค์ ทีมสหวิชาชีพ ศูนย์บริการสาธารณสุข อสม. ลงพื้นที่เยี่ยมให้กำลังใจ ตรวจสอบสุขภาพเบื้องต้น พร้อม มอบเครื่องอุปโภคบริโภคแก่ ผู้สูงอายุ ในเขตเทศบาลฯ

หัวหน้าสำนักปลัดเทศบาล หัวหน้าฝ่ายปกครอง งานรักษาความสงบ (เทศกิจ) สำนักสาธารณสุขและสิ่งแวดล้อม และตำรวจจราจร ร่วมจัดระเบียบทางสาธารณะในพื้นที่เขตเทศบาลนครนครสวรรค์



ร.ร.เทศบาลวัดจอมคีรีนาคพรต (ท.6) สำนักการศึกษา เทศบาลนครนครสวรรค์ ผ่านการคัดเลือกร่วม โครงการ Garena Academy “ห้องเรียนอีสปอร์ต 2024”

โอกาสที่นักเรียนและอาจารย์จะได้รับ เมื่อเข้าร่วมโครงการ “ห้องเรียนอีสปอร์ต 2024” หลักสูตรสำเร็จ และการฝึก
อบรมสำหรับคุณครูผู้นำการเรียนรู้ห้องเรียนอีสปอร์ต พัฒนาโดย Garena และมูลนิธิโรงเรียนวันเสาร์
Garena Visit Day โอกาสสำคัญที่จะให้นักเรียนจะได้สัมผัสอาชีพในฝันอย่างใกล้ชิด
Tournament Day ให้นักเรียนได้เรียนรู้ลงมือจริง จัดการแข่งขันอีสปอร์ตระหว่างโรงเรียน
และที่สำคัญนักเรียนที่เข้าร่วมโครงการมีโอกาสได้รับ “ทุนการศึกษาระดับปริญญาตรี” เพื่อสนับสนุนเส้นทางอาชีพใน
วงการอีสปอร์ต



การแข่งขัน EGAT ยกน้ำหนักชิงชนะเลิศแห่งประเทศไทยประจำปี 2567

ซึ่งด้วยพระราชทานสมเด็จพระกนิษฐาธิราชเจ้า กรมสมเด็จพระเทพรัตนราชสุดาฯ สยามบรมราชกุมารี
20-25 เมษายน 2567 ที่โรงยิมเนเซียมเทศบาลเมืองทุ่งสง อ.ทุ่งสง จ.นครศรีธรรมราช



นักกีฬาชายดีเด่น

ชื่อ นายประสิทธิ์ เกิดวันที่ 16 พฤศจิกายน 2550
สังกัด : โรงเรียนกีฬาเทศบาลนครนครศรีธรรมราช
สถานศึกษา : โรงเรียนกีฬาเทศบาลนครนครศรีธรรมราช
อำเภอเมือง จังหวัดนครศรีธรรมราช

ผลงานในการแข่งขัน EGAT ยกน้ำหนักยุวชนชิงชนะเลิศแห่งประเทศไทย ประจำปี 2567

รุ่นน้ำหนัก : รุ่น 89 กก. ชาย

ผลการแข่งขัน : 3 เหรียญทอง รุ่น 89 กก. ชาย
ทำลายสถิติเยาวชนประเทศไทย

- ทำสแนทช์ 6 กิโลกรัม (120 → 126)
- ทำคลีนแอนด์เจอร์ก 1 กิโลกรัม (161 → 162)



ทีมยกน้ำหนักโรงเรียนกีฬาเทศบาลนครนครศรีธรรมราช กวาดเหรียญชนะเลิศคะแนนรวมทีมชาย และรางวัลนักกีฬาชายดีเด่น

การแข่งขัน EGAT ยกน้ำหนักชิงชนะเลิศแห่งประเทศไทยประจำปี 2567

ซึ่งด้วยพระราชทานสมเด็จพระกนิษฐาธิราชเจ้า กรมสมเด็จพระเทพรัตนราชสุดาฯ สยามบรมราชกุมารี
20-25 เมษายน 2567 ที่โรงยิมเนเซียมเทศบาลเมืองทุ่งสง อ.ทุ่งสง จ.นครศรีธรรมราช

ชนะเลิศคะแนนรวมทีมชาย - ทีมหญิง ระดับยุวชน

(รองด้วยพระราชทาน)

โรงเรียนกีฬาเทศบาลนครนครศรีธรรมราช A 1115 คะแนน

ชนะเลิศ
คะแนนรวมทีมชาย

โรงเรียนกีฬาเทศบาลนครนครศรีธรรมราช A
545 คะแนน

ชนะเลิศ
คะแนนรวมทีมหญิง

โรงเรียนกีฬาเทศบาลนครนครศรีธรรมราช A
578 คะแนน



การแข่งขัน EGAT ยกน้ำหนักชิงชนะเลิศแห่งประเทศไทยประจำปี 2567

ซึ่งด้วยพระราชทานสมเด็จพระกนิษฐาธิราชเจ้า กรมสมเด็จพระเทพรัตนราชสุดาฯ สยามบรมราชกุมารี
20-25 เมษายน 2567 ที่โรงยิมเนเซียมเทศบาลเมืองทุ่งสง อ.ทุ่งสง จ.นครศรีธรรมราช

สรุปเหรียญระดับยุวชน	G	S	B	รวม
1. ร.ร.กีฬาเทศบาลนครนครศรีธรรมราช A	9	8	7	24
2. ร.ร.กีฬาเทศบาลนครนครศรีธรรมราช A	7	2	3	12
3. ร.ร.กีฬาทุ่งกุลาพัฒนา A	6	-	-	6
4. ร.ร.ราชประชานุเคราะห์ 84 อ.สุราษฎร์ธานี	4	5	-	9
5. ร.ร.กีฬาจังหวัดนครศรีธรรมราช	3	7	2	12
6. ร.ร.กีฬาชายตำรวจตระเวนชายแดน อ.เสียด	3	-	2	5
7. ร.ร.ศรีนครินทร์ อ.สุรินทร์	3	-	2	5
8. ชมรมยกน้ำหนักเทศบาลเมืองทุ่งสง A	3	-	-	3
9. Indonesia	3	-	-	3
10. ร.ร.กีฬาจังหวัดชลบุรี A	2	7	4	13
11. ศูนย์ฝึกยกน้ำหนักชายอาวุโส อ.แม่สอด	2	4	3	9



ผลการเข้าร่วมการแข่งขัน EGAT ยกน้ำหนักชิงชนะเลิศแห่งประเทศไทย ประจำปี 2567 ระดับยุวชน ซึ่งด้วยพระราชทาน สมเด็จพระกนิษฐาธิราชเจ้า กรมสมเด็จพระเทพรัตนราชสุดาฯ สยามบรมราชกุมารี ณ โรงยิมเนเซียมเทศบาลเมืองทุ่งสง อ.ทุ่งสง จ.นครศรีธรรมราช ในระหว่างวันที่ 20-25 เมษายน 2567

ทีมโรงเรียนกีฬาเทศบาลนครนครศรีธรรมราช A ชนะเลิศคะแนนรวมทีมชาย

นายประสิทธิ์ ได้รับรางวัลนักกีฬาชายดีเด่น จากผลงาน 3 เหรียญทอง รุ่น 89 กก.ชาย และทำลายสถิติเยาวชนประเทศไทย ทำสแนทช์ ด้วยสถิติ 126 กก.



นายจิตตเกษมณ์ นิโรจน์ธนรัฐ นายกเทศมนตรีนครนครสวรรค์ ประชาชน คณะผู้บริหาร หัวหน้าส่วนการงาน พนักงานเจ้าหน้าที่ เทศบาลนครนครสวรรค์ร่วมกิจกรรม วัด ประชา รัฐ สร้างสุข เฉลิมพระเกียรติพระบาทสมเด็จพระเจ้าอยู่หัว เนื่องในโอกาส มหามงคลเฉลิมพระชนมพรรษา 6 รอบ Big Cleaning Day



นายทวี เสริมภักดีกุล ผู้ว่าราชการจังหวัดนครสวรรค์ เป็นประธานในพิธีเปิด กิจกรรมจิตอาสาพัฒนา Big Cleaning Day เฉลิมพระเกียรติพระบาทสมเด็จพระเจ้าอยู่หัว เนื่องในโอกาสพระราชพิธีมหามงคลเฉลิมพระชนมพรรษา 6 รอบ 28 กรกฎาคม 2567 จังหวัดนครสวรรค์ ณ สนามเสือป่า หน้าศาลากลางจังหวัดนครสวรรค์ (หลังเก่า) โดยเทศบาลนครนครสวรรค์มี นายวรวิทย์ ตันวิสุทธิ รองนายกเทศมนตรีนครนครสวรรค์ ประชาชนจิตอาสา หัวหน้าส่วนการงาน พนักงานเจ้าหน้าที่เทศบาล นครนครสวรรค์ร่วมในกิจกรรม



นายจิตตเกษมณ์ นิโรจน์ธนรัฐ นายกเทศมนตรีนครนครสวรรค์ เป็นประธานเปิด การสัมมนาแนวทางการเข้าสู่กระบวนการเป็นเมืองอัจฉริยะ Smart City โดยมีนายพงศ์สวัสดิ์ หินแก้ว โฆษกสมาคมจังหวัดนครสวรรค์ ณ ห้องประชุม ชั้น 5 เทศบาลนครนครสวรรค์



นายจตุรวิทย์ นิโรจน์ธนรัฐ รองนายกเทศมนตรีนครนครสวรรค์ พร้อมด้วย สมาชิกสภาเทศบาลนครนครสวรรค์ ผู้บริหารสถานศึกษา คณะครูโรงเรียนกีฬาเทศบาลนครนครสวรรค์ ร่วมพิธี เจริญพระพุทธมนต์ สมโภชหลวงพ่อดโต ศักดิ์สิทธิ์ และพิธีเททองหล่อหลวงพ่อดโต ศักดิ์สิทธิ์ ปางมารวิชัย ณ วัดไทรใต้ ในการนี้โรงเรียนกีฬาเทศบาลนครนครสวรรค์ ได้ร่วมสร้างพระพุทธรูปปางประธานพร เพื่อนำมาประดิษฐาน ณ โรงเรียนกีฬาเทศบาลนครนครสวรรค์



คณะผู้บริหาร พนักงานเทศบาล ประชาชน ร่วมบริจาคโลหิตให้แก่หน่วยรับบริจาคโลหิตเคลื่อนที่ ศูนย์บริการโลหิตแห่งชาติ สภากาชาดไทย ภาค 8 จังหวัดนครสวรรค์ ณ บริเวณชั้น 2 เทศบาลนครนครสวรรค์



นายชุมพิชญ์ เดชะรัฐ รองผู้ว่าราชการจังหวัดนครสวรรค์ เป็นประธานในกิจกรรมเนื่องในวันเทศบาล ประจำปี พ.ศ. 2567 (วันที่ 24 เมษายนของทุกปี) ณ ห้องโถงชั้น 1 เทศบาลนครนครสวรรค์ มีนางทิวาพรรณ สหอารักขา ท้องถิ่นจังหวัดนครสวรรค์ คณะผู้บริหารเทศบาล สมาชิกสภาเทศบาล หัวหน้าส่วนราชการ และพนักงานเจ้าหน้าที่เทศบาลนครนครสวรรค์ สมาชิกองค์การบริหารส่วนจังหวัดนครสวรรค์ ร่วมในกิจกรรม



นางสาวภัทราวดี นิโรจน์ รองนายกเทศมนตรีนครนครสวรรค์ นางสาวอาภัสรา นิโรจน์ สมาชิกสภาเทศบาลนครนครสวรรค์ พนักงานเทศบาลนครนครสวรรค์ อาสาสมัครสาธารณสุขเทศบาลนครนครสวรรค์ (อสม.) ร่วมกิจกรรม CCC (Calories Credit Challenge) ส่งเสริมการออกกำลังกายสะสมแคลอรีผ่านแอปพลิเคชัน CCC จังหวัดนครสวรรค์



JICA ประเทศญี่ปุ่น กรมส่งเสริมการปกครองท้องถิ่น เทศบาลนครนครสวรรค์ ร่วมพิจารณาพื้นที่ศึกษาแลกเปลี่ยนเรียนรู้พัฒนาศักยภาพเพื่อการฟื้นฟูท้องถิ่นอย่างยั่งยืน



นายจิตตเกษมณ์ นิโรจน์ธนรัฐ นายกเทศมนตรีนครนครสวรรค์ มอบเกียรติบัตรให้แก่ศูนย์บริการสาธารณสุขฯ 3 พร้อมกลุ่มผู้สูงอายุ ที่ได้รับรางวัลชมเชย โครงการประกวดคลิปภูมิปัญญาผู้สูงอายุด้านศิลปะ วัฒนธรรม และประเพณี ประจำปี 2567 จากสถาบันส่งเสริมภูมิปัญญาเพื่อสังคม โดยศูนย์บริการสาธารณสุขฯ 3 ได้ร่วมกับกลุ่มหัตถชาวนครสวรรค์สอนผู้สูงอายุทำไส้ยาตมสมุนไพรร เพื่อให้นักกลุ่มผู้สูงอายุใช้เวลาว่างให้เกิดประโยชน์ ลดการติดบ้าน ติดเตียง ลดความเครียดมีกิจกรรมทำร่วมกัน รวมถึงลดค่าใช้จ่ายเป็นรายได้เสริมให้กับครัวเรือน



นายจิตตเกษมณ์ นิโรจน์ธนรัฐ นายกเทศมนตรีนครนครสวรรค์ เป็นประธานเปิดงาน มหกรรมงานประกวดพระเครื่อง พระบูชา เครื่องรางของขลัง และเหรียญคุณาจารย์ ทั่วประเทศ ณ โรงยิม 4,000 ที่นั่ง



นายจตุรวิทย์ นิโรจน์ธนรัฐ รองนายกเทศมนตรีนครนครสวรรค์ ร่วมในพิธีเปิด โครงการเด็กไทยว่ายน้ำได้ ประจำปี 2567 “ฝึกทักษะว่ายน้ำเพื่อป้องกันจมน้ำ” ณ สระว่ายน้ำสำนากกีฬาจังหวัดนครสวรรค์



นายจิตตเกษมณ์ นิโรจน์ธนรัฐ นายกเทศมนตรีนครนครสวรรค์ ร่วมเป็นเกียรติในพิธีเปิดโครงการส่งเสริมพลเมืองวิถีประชาธิปไตย ห้องประชุมชั้น 5 เทศบาลนครนครสวรรค์



นายทวี เสริมภักดีกุล ผู้ว่าราชการจังหวัดนครสวรรค์ ในฐานะประธานกรรมการมูลนิธิราชประชานุเคราะห์ ในพระบรมราชูปถัมภ์ จังหวัดนครสวรรค์ เป็นประธานมอบธงพระราชทานสิ่งของ แก่ผู้ประสบอัคคีภัย จำนวน 1 ครั้วเรือน ณ วัดพุทธมงคล พร้อมด้วย นางสาวภัทราวดี นิโรจน์ รองนายกเทศมนตรีนครนครสวรรค์ ป้องกันและบรรเทาสาธารณภัยจังหวัดนครสวรรค์ หัวหน้าส่วนราชการ หน่วยงานที่เกี่ยวข้อง ร่วมในพิธีและให้กำลังใจผู้ประสบอัคคีภัย



นายจิตตเกษมณ์ นิโรจน์ธนรัฐ นายกเทศมนตรีนครนครสวรรค์ พร้อมด้วยคณะผู้บริหาร สมาชิกสภาเทศบาลนครนครสวรรค์ ให้การต้อนรับ คณะศึกษาดูงานเทศบาลเมืองสระบุรี ที่มาทำการศึกษาดูงาน แนวทางการดำเนินงานของหน่วยงานภาครัฐ ในด้าน คุณธรรมและความโปร่งใส (ITA) ณ ห้องประชุม 3/2 เทศบาลนครนครสวรรค์



ร้อยตำรวจโท ดร.มนัส โนนุช ประธานมูลนิธิมิราเคิล ออฟไลฟ์ และประธานสภาสังคมสงเคราะห์แห่งประเทศไทย ในพระบรมราชูปถัมภ์ เป็นประธานในพิธีมอบสิ่งของ (ถุงยังชีพ) ตามโครงการ “หนึ่งใจ ช่วยเหลือ ผู้ประสบภัย” ให้แก่พระสงฆ์และประชาชนในพื้นที่อำเภอเมืองนครสวรรค์ ในการนี้ นายวรวิทย์ ตันวิสุทธิ รองนายกเทศมนตรีนครนครสวรรค์ ร่วมในพิธีฯ ณ วัดวรนาถบรรพต พระอารามหลวง



นายจิตตเกษมณ์ นิโรจน์ธนรัฐ นายกเทศมนตรีนครนครสวรรค์ เป็นประธานในพิธีเปิดโครงการส่งเสริมสนับสนุนกิจกรรมเศรษฐกิจพอเพียง ภูมิปัญญาท้องถิ่นแหล่งการเรียนรู้ และศึกษาดูงาน ประจำปีงบประมาณ พ.ศ. 2567 ณ ห้องประชุมชั้น 5 เทศบาลนครนครสวรรค์ โดยมี ว่าที่ร้อยโทวารการ ก้องเกรียงไกร ปลัดเทศบาลนครนครสวรรค์ เป็นผู้กล่าวรายงาน



นายจิตตเกษมณ์ นิโรจน์ธนรัฐ นายกเทศมนตรีนครนครสวรรค์ พร้อมคณะผู้บริหาร สมาชิกสภาเทศบาลนครนครสวรรค์ ร่วมกันปล่อยปลาคาร์ปเพิ่มเติม ลงในบ่อปลาฝั่งน้ำพุ ท้ายเกาะ คลองฉนวนชวนรัก



นายจิตตเกษมณ์ นิโรจน์ธนรัฐ นายกเทศมนตรีนครนครสวรรค์ เป็นประธานในการประชุมคณะกรรมการกองทุนหลักประกันสุขภาพเทศบาลนครนครสวรรค์ ครั้งที่ 2/2567

โครงการถังขยะเปียกลดโลกร้อน เทศบาลนครนครสวรรค์



นายวรุฒิ ตันวิสุทธิ์ รองนายกเทศมนตรีนครนครสวรรค์ ว่าที่ร้อยตรีจิตเกษม ประสิทธิ์อยู่ศิลป์ ผู้อำนวยการสำนักสาธารณสุขฯ เทศบาลนครนครสวรรค์ พร้อมด้วยเจ้าหน้าที่สำนักสาธารณสุข อาสาสมัครสาธารณสุขฯ ลงพื้นที่ชุมชนในเขตเทศบาลนครนครสวรรค์ ร่วมประชาสัมพันธ์ รณรงค์ให้ความรู้และทำถังขยะเปียกในชุมชน “โครงการถังขยะเปียกลดโลกร้อน เทศบาลนครนครสวรรค์” เพื่อร่วมเป็นส่วนหนึ่งในการลดปริมาณขยะและนำขยะที่เป็นประโยชน์กลับมาใช้ใหม่



การชำระภาษีที่ดินและสิ่งปลูกสร้าง และภาษีป้าย ประจำปี 2567



ภาษีที่ดินและสิ่งปลูกสร้าง

ผู้เสียภาษี คือ เจ้าของที่ดินหรือสิ่งปลูกสร้าง หรือผู้ครอบครอง
หรือ ผู้ทำประโยชน์ในที่ดินหรือสิ่งปลูกสร้างอันเป็นที่ดินของรัฐ

แจ้งรายการที่ดินและสิ่งปลูกสร้าง	ภายใน มกราคม 2567
ประกาศราคาประเมินทุนทรัพย์	ก่อนวันที่ 1 เมษายน 2567
แจ้งการประเมินภาษีให้แก่ผู้เสียภาษี	ภายใน เมษายน 2567
ชำระภาษีตามแบบแจ้งการประเมิน	ภายใน มิถุนายน 2567
ผ่อนชำระภาษี	มิถุนายน - สิงหาคม 2567

- เบี้ยปรับ - ร้อยละ 10 ของค่าภาษี ชำระภาษีก่อนออกหนังสือแจ้งเตือน
- ร้อยละ 20 ของค่าภาษี ชำระวันที่กำหนดไว้ในหนังสือแจ้งเตือน
- ร้อยละ 30 ของค่าภาษี ชำระเกินวันที่กำหนดไว้ในหนังสือแจ้งเตือน

ภาษีป้าย

ผู้เสียภาษี คือ เจ้าของหรือครอบครองป้าย

ยื่นแบบ	มกราคม - มีนาคม 2567
ชำระภาษีป้าย	ภายใน 5 วัน นับแต่วันได้รับการแจ้งเตือน
เงินเพิ่ม	ไม่ชำระภายใน 15 วัน นับตั้งแต่วันแจ้งประเมิน คิดเงินเพิ่ม 2% ของค่าภาษี ต่อเดือน

สอบถามข้อมูลเพิ่มเติมและชำระภาษี ได้ที่..
งานเร่งรัดและจัดเก็บรายได้ ส่วนพัฒนารายได้ สำนักการคลัง ชั้น 2
โทร. 056-217908 , 056-217670 , 056-217498 , 056-217760

เทศบาลนครนครสวรรค์



ร่วมมือ ร่วมใจ ป้องกัน PM2.5



ขอความร่วมมือดำเนินการตามมาตรการ เพื่อป้องกันและแก้ไขปัญหาฝุ่นละออง PM2.5
และลดผลกระทบต่อสุขภาพอนามัยของประชาชน



1. ตรวจสอบสภาพรถยนต์

ลดควันดำไม่เกินมาตรฐาน เพื่อป้องกันการเกิดมลพิษทางอากาศ



2. เปลี่ยนมาใช้เชื้อเพลิง ที่เป็นมิตรกับสิ่งแวดล้อม

เป็นพลังงานทางเลือกที่เป็นมิตรกับสิ่งแวดล้อม
เพื่อช่วยประหยัดค่าใช้จ่าย ลดปัญหามลพิษและสิ่งแวดล้อมของโลก



3. ดับเครื่องยนต์ขณะจอดรอ

ช่วยลดมลพิษทางอากาศให้น้อยลง
และยังเป็นการประหยัดน้ำมันเชื้อเพลิงอีกด้วย



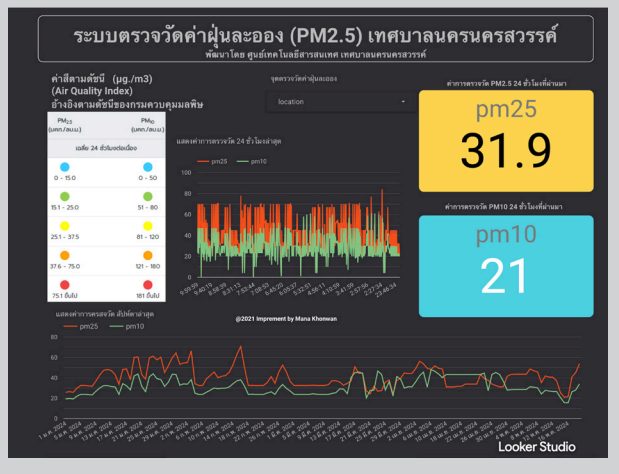
4. ใช้รถสาธารณะ

ลดการใช้รถยนต์ส่วนบุคคลในการเดินทางมาทำงาน

เทศบาลนครนครสวรรค์ รมรงคให้ประชาชนในพื้นที่ร่วมกันลดกิจกรรมที่ก่อให้เกิด ปัญหา ฝุ่น Pm 2.5 โดยนอกจากประชาชนยังมีให้ทราบถึงข้อมูลต่างๆ ที่เกี่ยวข้องแล้ว ยังได้ติดตั้งอุปกรณ์วัดปริมาณ ฝุ่น PM 2.5 กระจายไปยังพื้นที่ต่างๆ ในเขตเทศบาลนครนครสวรรค์ เพื่อให้ประชาชนรับทราบสถานการณ์ในพื้นที่ของตนเองอย่างใกล้ชิด เพื่อที่จะได้ร่วมกันลดเลิกการกระทำที่มีส่วนก่อให้เกิดปัญหา ฝุ่น PM 2.5



รับทราบปริมาณ PM 2.5 เว็บไซต์เทศบาลนครนครสวรรค์
www.nsm.go.th



เสารับแจ้งเหตุฉุกเฉิน

((SOS))



วิธีใช้งาน

1. กดปุ่ม (จะมีเสียงและสัญญาณไฟขึ้น)
2. สนทนา แจ้งเหตุ ขอความช่วยเหลือ กับเจ้าหน้าที่ตำรวจโดยตรง

ด้วยความห่วงใย โดย..



Smart City (เทศบาลนครสวรรค์) และ Smart Safety Zone 4.0 (สก.เมืองนครสวรรค์)

จุดติดตั้ง

1. ช้างปายอุทยานสวรรค์ (ฝั่งทอ)
2. ทางขึ้นสะพานเกาะกลาง
3. ทางขึ้นสะพานแขวน
4. ลานกีฬาอุทยานสวรรค์
5. สะพานเล็กเกาะกลาง
6. หน้าประตู 8 (ตรงข้ามตรอกลิเก)
7. ด้านหน้าสถานีขนส่งผู้โดยสาร จ.นครสวรรค์ (ศูนย์ท่ารถ)
8. ต้นซอยวาระ
9. หน้ามหาวิทยาลัยภาคกลาง
10. ทางเข้าตลาดสวนขอบฟ้า
11. ทางเข้าตลาดดรีนดรีน
12. หน้าตลาดเพชรพิกษา (ด้านถนนโกสีย์)
13. แยกป่าช้าจีน
14. แยกนมินทร์
15. ตรงข้ามร้านปลัดเอก (ข้างอุทยานสวรรค์)
16. แยกก้วยเตี้ยวอจัน
17. ตลาดบ่อนกักริมน้ำ
18. หน้าสถานีวิทยุกระจายเสียงแห่งประเทศไทย
19. หน้าวิทยาลัยเทคนิคนครสวรรค์
20. หน้าเฟลตเทศบาล
21. โรงเรียนลาซาลเซนต์ริวี
22. ก้ายเกาะกวน
23. แยกท่าทอง
24. บัมเชลล์ ตรงข้ามสำนักงานสาธารณสุขจังหวัดนครสวรรค์
25. ต้นแม่น้ำ ไกล่อาคารเงินทุนหลักทรัพย์เจ้าพระยา
26. ตลาดรอยาทรมย์
27. หน้าหมู่บ้านกรุงรังษี ตลาดใต้



เทศบาลนครสวรรค์

ให้บริการจัดเก็บขยะชิ้นใหญ่

เช่น เศษวัสดุก่อสร้าง เฟอร์นิเจอร์เก่า สิ่งของเหลือใช้ ทีวีไม้

ทุกวันจันทร์-ศุกร์



ติดต่อใช้บริการและสอบถามได้ที่

084-4699549 , 084-8111316 , 087-5200343 , 098-6145687



ประกาศ



สถานรณานุบาลเทศบาลนครนครสวรรค์ ทั้ง 3 แห่ง

ปรับลดดอกเบียรับจํานำ

เพื่อเป็นการช่วยเหลือประชาชนในช่วงเปิดเทอม

1. เงินต้นไม่เกิน 5,000 บาท คิดอัตราดอกเบียร้อยละ 0.25 ต่อเดือน
2. เงินต้นเกิน 5,000 บาท คิดอัตราดอกเบียร้อยละ 1 ต่อเดือน

ระหว่างวันที่ 1 พ.ค. - 30 มิ.ย. 2567

สถานรณานุบาล 1 ตรงตลาดสดเทศบาล โทร.056-221611
 สถานรณานุบาล 2 ตรงข้ามโรงพยาบาลสวรรค์ประชารักษ์ โทร.056-214139
 สถานรณานุบาล 3 ข้างศูนย์ท่ารถ โทร.056-220118



ศูนย์บริการผู้พิการและผู้สูงอายุ เทศบาลนครนครสวรรค์



ให้บริการเกี่ยวกับผู้พิการ

- ข้อมูลข่าวสาร สิทธิประโยชน์ สวัสดิการ เบี้ยความพิการ
- ส่งต่อเอกสารการขอกู้ยืมเงินกองทุนคนพิการ
- ให้คำปรึกษา ให้ความช่วยเหลือ แก่คนพิการ



ให้บริการเกี่ยวกับผู้สูงอายุ

- ให้บริการรับยืนยันสิทธิผู้สูงอายุ เพื่อรับเงินเบี้ยยังชีพผู้สูงอายุ
- ให้คำปรึกษา , ช่วยดำเนินการเกี่ยวกับการขอใช้สิทธิประโยชน์ต่างๆ ของผู้สูงอายุ



ศูนย์บริการผู้พิการและผู้สูงอายุ เทศบาลนครนครสวรรค์

ตั้งอยู่ติดกับงานทะเบียนราษฎร ชั้น 1 เทศบาลนครนครสวรรค์

โทร 056-219555 ต่อ 1711 (เปิดบริการ วันจันทร์ - วันศุกร์ เวลา 08.30 น. - 16.30 น.)



Health Check



ชวนผู้ประกันตนใช้สิทธิ ตรวจสุขภาพฟรี 14 รายการ

รายการตรวจ

อายุ

ความถี่

1	การคัดกรองการได้ยิน Finger Rub Test	15 ปีขึ้นไป	ตรวจ 1 ครั้ง/ปี
2	การตรวจเต้านมโดยแพทย์หรือบุคลากรสาธารณสุข	30-39 ปี 40 ปีขึ้นไป	ตรวจทุก 2 ปี ตรวจ 1 ครั้ง/ปี
3	การตรวจตาโดยความดูเลขของจักษุแพทย์ ตรวจ Snellen eye Chart และวัดความดัน ของเหลวภายในลูกตา	40-54 ปี 55 ปีขึ้นไป	ตรวจทุก 2 ปี ตรวจ 1 ครั้ง/ปี
4	ความสมบูรณ์ของเม็ดเลือด CBC	15-34 ปี 35 ปีขึ้นไป	ตรวจ 1 ครั้ง ตรวจ 1 ครั้ง/ปี
5	ปัสสาวะ UA	35 ปีขึ้นไป	ตรวจ 1 ครั้ง/ปี
6	น้ำตาลในเลือด FBS	35 ปีขึ้นไป	ตรวจ 1 ครั้ง/ปี
7	การทำงานของไต Cr และ eGFR	35 ปีขึ้นไป	ตรวจ 1 ครั้ง/ปี
8	ไขมันในเส้นเลือดชนิด Total Cholesterol & HDL Cholesterol	20-34 ปี 35 ปีขึ้นไป	ตรวจทุก 5 ปี ตรวจ 1 ครั้ง/ปี
9	เชื้อไวรัสตับอักเสบบี HbsAg	ผู้ที่เกิดก่อน พ.ศ. 2535	ตรวจได้ 1 ครั้ง
10	มะเร็งปากมดลูก Pap Smear	30 ปีขึ้นไป	ตรวจทุก 3 ปี
11	มะเร็งปากมดลูกวิธี Via	30-55 ปี	ตรวจทุก 5 ปี (55 ปีขึ้นไปควรใช้วิธี Pap Smear เท่านั้น)
12	มะเร็งปากมดลูก HPV DNA Test ชนิด 2 สายพันธุ์ ชนิด 14 สายพันธุ์	30 ปีขึ้นไป	ตรวจทุก 5 ปี
13	ตรวจคัดกรองมะเร็งลำไส้ใหญ่และลำไส้ตรง FIT TEST	50 ปีขึ้นไป	ตรวจ 1 ครั้ง/ปี
14	การถ่ายภาพรังสีทรวงอก (Chest X-ray)	15 ปีขึ้นไป	ตรวจทุก 3 ปี



สะดวกมาก!

ผู้ประกันตนสามารถเข้ารับการตรวจ
ได้ที่สถานพยาบาลรัฐบาลและเอกชนเลย

สามารถตรวจสอบรายชื่อสถานพยาบาล
ที่เข้าร่วมโครงการตรวจสุขภาพ 14 รายการ ได้ที่

www.sso.go.th

หมายเหตุ: ผู้ประกันตนโทรศัพท์สอบถามสถานพยาบาลก่อนเข้ารับบริการทุกครั้ง



หรือ QR-Code
สแกนดูรายชื่อ
โรงพยาบาล



สายด่วน
24 ชั่วโมง **1506**



www.sso.go.th

SSO PLUS



@ssothai



ssofanpage





วิธีการและเอกสารประกอบการสมัครรับเลือกเป็น สว.

• เอกสาร หลักฐานประกอบการสมัคร

1. แบบใบสมัคร (แบบ สว.2)
2. แบบข้อมูลแนะนำตัว (แบบ สว.3)
3. แบบหนังสือรับรองความรู้ ความเชี่ยวชาญ ประสบการณ์ หรือทำงาน ในกลุ่มที่สมัคร (ต้องมีพยานรับรอง อย่างน้อย 1 คน พร้อมแนบสำเนาบัตรประชาชนผู้รับรอง)
4. สำเนาบัตรประจำตัวประชาชน
5. สำเนาทะเบียนบ้าน
6. รูปถ่ายหน้าตรง ขนาด 8.5 x 13.5 เซนติเมตร จำนวน 2 รูป
7. ใบรับรองแพทย์
8. หลักฐานอย่างใดอย่างหนึ่งที่ยืนยันว่าเกิดในอำเภอที่สมัคร หรือมีชื่ออยู่ในทะเบียนบ้าน หรือเคยศึกษา หรือเคยทำงานในอำเภอที่สมัครรับเลือกติดต่อกันไม่น้อยกว่า 2 ปี
9. หลักฐานอื่น เช่น หลักฐานการลาออกจากข้าราชการ หลักฐานการเปลี่ยนชื่อ-ชื่อสกุล หลักฐานแสดงตนว่าไม่มีลักษณะต้องห้าม
10. ค่าธรรมเนียมการสมัคร จำนวน 2,500 บาท (เงินสด หรือตัวแลกเงิน หรือแคชเชียร์เช็ค แล้วแต่กรณี)



• การขอรับใบสมัคร

ผู้ประสงค์จะสมัครรับเลือกเป็น สว. สามารถนำบัตรประชาชนหรือหลักฐานแสดงตน ไปขอรับแบบใบสมัคร แบบข้อมูลแนะนำตัว และแบบหนังสือรับรองฯ ได้ที่ สำนักทะเบียนอำเภอทุกแห่ง และสำนักทะเบียนท้องที่กรุงเทพมหานครได้ตั้งแต่วันที่ 10 พ.ค. 2567 เป็นต้นไป



• การสมัครรับเลือกเป็น สว.

เมื่อ กกต. ประกาศวันรับสมัครแล้ว ผู้ประสงค์จะสมัครรับเลือกเป็น สว. ต้องยื่นเอกสารใบสมัคร และหลักฐานประกอบการสมัครด้วยตนเอง ณ สถานที่รับสมัครที่ผู้อำนวยการเลือกระดับอำเภอที่กำหนด ประสงค์จะสมัครกำหนด โดยเมื่อผู้สมัครได้ยื่นสมัครรับเลือกแล้ว ผู้สมัครจะได้รับใบสมัครรับเลือกเป็น สว. (สว.อ.10) ไว้เป็นหลักฐาน



“ผู้สมัครสามารถสมัครได้เพียงกลุ่มเดียวและอำเภอเดียว และจะถอนการสมัครไม่ได้”



สำนักงานคณะกรรมการการเลือกตั้ง



www.ect.go.th



ECT Thailand



สายด่วน 1444



ect.thailand



รวมใจจัดสร้างพระแม่กวนอิม 3 ปาง ขนาดความสูง 45 เมตร

ณ บริเวณต้นแม่น้ำเจ้าพระยา จ.นครสวรรค์

เพื่อให้เป็นสถานที่สักการะบูชาและสถานที่ท่องเที่ยวแห่งภูมิภาคในอนาคต

ผู้มีจิตศรัทธา สามารถบริจาคได้ 2 ช่องทาง
1. ผ่านทางธนาคารกรุงไทย บัญชีเลขที่ 633-0-47492-3
ชื่อบัญชี ชมรมคนรักซ์ต้นแม่น้ำเจ้าพระยา
2. ติดต่อบริจาคโดยตรงได้ที่ นายกเทศมนตรีนครสวรรค์
ชั้น 3 เทศบาลนครสวรรค์ ในวันและเวลาราชการ



ปัจจุบันกำลังดำเนินการจัดสร้างจากหินแกรนิตขาว ด้วยช่างฝีมือผู้ชำนาญการ อยู่ที่เมืองฉางอู๋ มณฑลฮกเกี้ยน สาธารณรัฐประชาชนจีน

- รายละเอียดการบริจาค (ตั้งแต่วันที่ 1 ธันวาคม 2564 เป็นต้นไป)
1. บริจาค 10,000 บาทขึ้นไป จะได้รับการจารึกชื่อไว้ที่กำแพงอุทยานวัฒนธรรม
 2. เข้าบูชาพระแม่กวนอิม องค์จำลอง 3 ปาง เหมือนองค์จริง ขนาด 19 นิ้ว องค์ละ 30,000 บาท ที่ผ่านการเข้าร่วมพิธีเบิกเนตร ณ วัดมิ่งกรมลาวาส เมื่อวันที่ 18 มกราคม 2564 ที่ผ่านมา



งานสุขสิ่งปฏิกูล
รับเก็บและขนอุจจาระหรือสิ่งปฏิกูล
ลูกบาศก์เมตรละ: 200 บาท
โทร. 056-223084

งานบริการด้านความสะอาด
รับเก็บขนมูลฝอยเป็นครั้งคราว เช่น กิ่งไม้ เศษวัสดุ
ลูกบาศก์เมตรละ: 150 บาท
โทร. 056-219549



สาธารณสุขเทศบาลนครสวรรค์
ยินดีให้บริการ



ร่วมส่งกำลังใจเชียร์

นักกีฬาโรงเรียนกีฬาเทศบาลนครสวรรค์
ในฐานะนักกีฬาทيمชาติไทย ในการแข่งขัน

กีฬาโอลิมปิกฤดูร้อน ครั้งที่ 33

Olympic Games Paris 2024

ระหว่างวันที่ 26 ก.ค. ถึง 11 ส.ค. 2567

ณ กรุงปารีส ประเทศฝรั่งเศส



PARIS 2024



สับ ดวงอักษร ใจดี
นักกีฬายกน้ำหนัก

กมลลักษณ์ แสนชา
นักกีฬายิงปืน

สายด่วน
บริการประชาชน

งานทะเบียนราษฎร : 056-219521

กองสารสนเทศฯ (งานแผนกฯ) : 056-216534

งานประปา : 056-212175

งานสาธารณสุข (ช่าง) : 056-222193

งานสาธารณสุข (กำจัดสิ่งปฏิกูล) : 056-223084

งานป้องกันฯ (ดับเพลิง) : 056-221101, 199

ร่วมเป็นส่วนหนึ่ง

ในการแสดงความคิดเห็น
ความพึงพอใจ เพื่อนำมาพัฒนา
ในการจัดทำวารสารเทศบาล
ให้มีประสิทธิภาพและ
เกิดประโยชน์สูงสุด



“ความคิดเห็นของท่าน คือ กำลังใจของเรา”



วัตถุประสงค์

1. เพื่อเผยแพร่กิจกรรมการดำเนินงานของเทศบาล
2. เพื่อสร้างเสริมความสัมพันธ์และความเข้าใจระหว่างประชาชนกับเทศบาล
3. เพื่อเพิ่มคุณภาพชีวิตของประชาชนและสร้างความเข้าใจในหน้าที่ที่มีต่อสังคม

จัดทำโดย งานบริการและเผยแพร่วิชาการ กองวิชาการและแผนงาน (สนอ.นระชัย) 056-219555
พิมพ์ที่ โรงพิมพ์นิวาสรรณ นครสวรรค์ 056-214341