

ปีที่ 21 ฉบับประจำเดือนกันยายน พ.ศ. 2567



แจกฟรี

# วารสาร บ้านเรา

## เทศบาลนครนครสวรรค์

www.nsm.go.th

facebook : เทศบาลนครนครสวรรค์

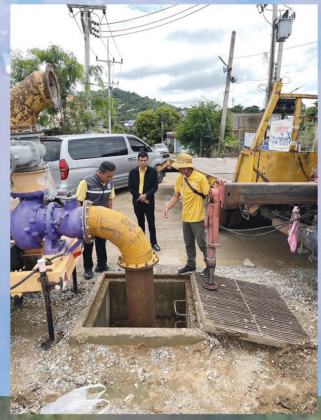
นครนำอยู่ เคียงคู่เจ้าพระยา พัฒนานวัตกรรม สร้างสังคมสุขภาวะ



เทศบาลนครนครสวรรค์

# เฝ้าระวังป้องกัน

สถานการณ์น้ำท่วม  
ในเขตเทศบาลนครนครสวรรค์





ช่องทางออนไลน์ของเทศบาลนครสวรรคร์  
ในการติดต่อสื่อสาร ข่าวประชาสัมพันธ์  
ประกาศ แจ้งปัญหา เหตุร้องเรียน



สแกน  
เพิ่มเพื่อน

มาเป็นเพื่อนกันเถอะ..



LINE OA : เทศบาลนครนครสวรรคร์  
สแกน เพื่อเพิ่มเพื่อน หรือ  
ค้นหา คำว่า เทศบาลนครนครสวรรคร์



เทศบาลนครนครสวรรคร์

แจ้ง **ปัญหา** ได้ แค่ปลายนิ้ว แฮะแล้วแฮะ  
TrafyFondue@เทศบาลนครนครสวรรคร์



LINE ID: @TraffyFondue

ไม่พลาดทุกความเคลื่อนไหว



ข่าวสาร • ประชาสัมพันธ์ • แจ้งเหตุ  
กดถูกใจ กดติดตาม

f เทศบาลนครนครสวรรคร์



ติดตาม **TikTok**  
เทศบาลนครนครสวรรคร์



NSM @nakhonsawan.municipality

กดติดตาม กดระตังไว้  
ไม่พลาด! กิจกรรม ข่าวสาร ความบันเทิง



# สายตรง

นายกเทศมนตรีนครนครสวรรค์

ทุกคำถาม.. ทุกปัญหา.. และเรื่องราวต่างๆ

กรุณาแจ้งผ่าน..



ตู้ปณ.999

facebook

จิตตเกษมณ์ นิโรจน์ธนรัฐ jittakasem nirojthanarat

ทุกเรื่องราวจะได้รับการแก้ไขและนำไปเป็นข้อมูลในการปรับปรุงพัฒนาการบริหารและบริหาร เพื่อความเป็นอยู่ที่ดีของประชาชนในเขตเทศบาลนครนครสวรรค์

## แจ้งปะปาขัดข้อง

## เกิดเหตุเพลิงไหม้



ในบ้านหรือที่สาธารณะ:

โทร 056-212175

น้ำทุกชนิดมีคุณภาพ กรุณาใช้น้ำอย่างประหยัด

24 ชั่วโมง

แจ้ง 199  
056-221101

## NSM wifi City

อินเทอร์เน็ตฟรี เพื่อประชาชน

## พัฒนาใหม่

เร็ว แรง กว่าเดิม

เพิ่มจุดให้บริการ

ใช้งานนอกเขตเทศบาล (ในอนาคต)

\*ผู้ใช้เดิม และผู้ใช้รายใหม่ สามารถลงทะเบียนใช้งาน (โดยไม่เสียค่าใช้จ่าย)

ได้ที่ ศูนย์เทคโนโลยีสารสนเทศ ชั้น 4 เทศบาลนครนครสวรรค์ ในวันและเวลาราชการ ได้ตั้งแต่บัดนี้เป็นต้นไป

\*\*กรุณานำบัตรประชาชนและอุปกรณ์ที่จะใช้งานมาประกอบการลงทะเบียน

สอบถามเพิ่มเติม เทศบาลนครนครสวรรค์ โทร. 056-219528

วารสารประชาสัมพันธ์เทศบาลนครนครสวรรค์

www.nsm.go.th /

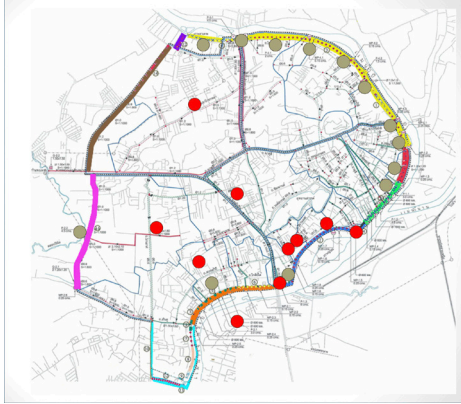


เทศบาลนครนครสวรรค์



# แผนงานเฝ้าระวังป้องกัน และการดำเนินการต่างๆ ที่เทศบาลนครนครสวรรค์ ได้ดำเนินการสถานการณ์น้ำท่วม ในเขตเทศบาลนครนครสวรรค์

## มวลน้ำทางเหนือมานครสวรรค์ไม่หมด เขื่อนชัยนาทปล่อยใกล้เที่ยงน้ำที่มา



- ◆ ปัจจุบันพื้นที่ฝั่งตลาดปากน้ำโพมีทั้งเขื่อนป้องกันน้ำท่วมและถนนที่มีระดับสูงใช้เป็นแนวป้องกันน้ำท่วมได้โดยรอบระยะทางประมาณ 17 ก.ม.
- ◆ สถานการณ์น้ำในแม่น้ำถึงแม่น้ำที่ผ่านมาทางภาคเหนือจะประสบปัญหาน้ำท่วม แต่มวลน้ำดังกล่าวก่อนถึงจังหวัดนครสวรรค์จะกระจายไปตามลำน้ำสาขาและพื้นที่ต่างๆ มวลน้ำทั้งหมดนั้นจึงมีได้มาสู่จังหวัดนครสวรรค์
- ◆ ประกอบกับปริมาณน้ำในเขื่อนทางภาคเหนือยังมีปริมาณน้อยไม่มีความจำเป็นต้องปล่อยน้ำลงมาเหมือนเช่นปี พ.ศ.2554
- ◆ อีกทั้งเขื่อนชัยนาทยังคงปล่อยน้ำในระดับใกล้เคียงกับปริมาณน้ำที่มาจากจังหวัดนครสวรรค์
- ◆ แต่ทั้งนี้เทศบาลนครนครสวรรค์ก็ได้มีการติดตามสถานการณ์อย่างใกล้ชิด เพื่อกำหนดแผนล่วงหน้า และปรับปรุงแผนเฝ้าระวังให้เหมาะสมกับสถานการณ์มาโดยตลอด



## ปัญหาน้ำท่วมบังหากมีเหตุฝนตกหนัก มีสูบน้ำอัตโนมัติ แต่ตกมากๆ ต้องใช้เวลาระบาย



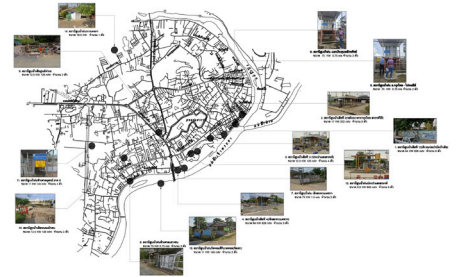
## การดำเนินการที่เกี่ยวข้อง ในส่วนของปัญหาน้ำท่วมบังเมื่อบางวันมีเหตุฝนตกหนัก

- ◆ ก่อนหน้านี้ได้มีการลอกท่อระบายน้ำในจุดสำคัญๆ
- ◆ มีการติดตั้งและตรวจสอบ ระบบระบายน้ำ ระบบสูบน้ำใต้ดิน ระบบสูบน้ำอัตโนมัติ ที่ได้มีการติดตั้งในหลายๆจุด ประกอบด้วยบริเวณ จิ้งจี้หมง , เงินทุนหลักทรัพย์ฯ , แสงสวรรค์ , เจริญสุขพานเดชาฯ , ศาลเยาวชนฯ , หนองผักตบ , ศูนย์ธารฤ , ชุมชนวัดเขา , ชุมชนวัดพรหมจริยवास สถานีสูบน้ำ โรงปรับปรุงคุณภาพน้ำ 4 สถานี และจุดเสริมย่อยในพื้นที่ต่างๆ มาโดยตลอด
- ◆ อีกทั้งได้สั่งการให้ติดตั้งเครื่องสูบน้ำระบบเชื้อเพลิงดีเซลเสริมในหลายจุดเพื่อรองรับหากเกิดปัญหาไฟฟ้าดับที่ก็ยังสามารถสูบน้ำได้
- ◆ หากบางพื้นที่ที่ส่วนใหญ่เป็นพื้นที่ลุ่ม พื้นที่แอ่ง ประสบปัญหาน้ำท่วมขังจะมีชุดเคลื่อนที่นำเครื่องสูบน้ำเข้าติดตั้งแก้ไขปัญหาดังกล่าว





## การป้องกันปัญหาน้ำท่วมจากระดับน้ำในแม่น้ำ



- ◆ พื้นที่ฝั่งตลาดมีทั้งเขื่อนป้องกันน้ำท่วมและถนนที่มีระดับสูงใช้เป็นแนวป้องกันน้ำท่วมสามารถรองรับระดับน้ำได้ โดยรอบระยะทางประมาณ 17 กม. จึงไม่ต้องมีการตั้งกระสอบทรายเสริมเหมือนในอดีต
- ◆ แต่ได้เตรียมการบล็อกท่อระบายน้ำแนวริมแม่น้ำ อาทิจุด เชิงสะพานพิษณุโลก สะพานป้อมหนึ่ง กรุงไทยไปรษณีย์ เงินหลักทรัพย์เจ้าพระยา ท้ายซอยแสงสวรรค์ เชิงสะพานเดชา หลังวิทยาลัยเทคนิค ศาลเยาวชนฯ ตลาดศรีนคร ชุมชนฝั่งวัดเขา ป้องกันน้ำแม่น้ำไหลย้อนเข้าท่อระบายน้ำ
- ◆ หากระดับน้ำเพิ่มสูงขึ้น และมีการจัดเตรียมเจ้าหน้าที่ วัสดุอุปกรณ์ ยานยนต์ เครื่องสูบน้ำไว้แล้ว



### เตรียมแผนพื้นที่เสี่ยง

พื้นที่เสี่ยง อาทิ ชุมชนวัดเขาจอมคีรีฯ เทวดาสร้าง เดชาพัฒนา ได้ทำแนวหินคลุกเสริมกับระดับถนนริมฝั่งน้ำไว้รองรับระดับน้ำที่เพิ่มสูงขึ้นแล้ว

- ◆ ในส่วนของชุมชนพื้นที่ราบลุ่มริมฝั่งน้ำ ประกอบด้วย บางปรอง สถานีรถไฟปากน้ำโพ วัดตะแบก ตลาดใหม่ เกาะยม เกาะญวน หนองปลาแห้ง ขอนตะวัน หากได้รับผลกระทบจากระดับน้ำ ได้เตรียมการช่วยเหลือบรรเทาทุกข์ ทั้งการมอบสิ่งของบรรเทาทุกข์ จัดตั้งเต็นท์ที่อยู่อาศัย , ระบบไฟฟ้า , ยารักษาโรค , น้ำดื่ม , น้ำใช้ , รถสุขาเคลื่อนที่ , ห้องสุขาชั่วคราว ไว้แล้ว
- ◆ อีกทั้งแผนการฟื้นฟูพื้นที่ ภายหลังจากน้ำลด การทำความสะอาด นำน้ำหมักชีวภาพลดกลิ่น การตรวจสอบสนับสนุนการซ่อมแซมที่อยู่อาศัยตามระเบียบของทางราชการ



## ติดตามช่องทาง

# รับทราบสถานการณ์น้ำที่ถูกต้อง



- สำนักงานประชาสัมพันธ์จังหวัดนครสวรรค์ เทศบาลนครสวรรค์
- จิตตาเกษมณี นิโรจน์รัฐ
- เทศบาลนครสวรรค์
- สำนักงานป้องกันและบรรเทาสาธารณภัย จังหวัดนครสวรรค์

[www.nsm.go.th](http://www.nsm.go.th)

ดูสถานการณ์น้ำ 24 ชั่วโมง  
ผ่าน CCTV ของเทศบาลนครสวรรค์



## Kick Off : Nakhonsawan Smart City : โครงการนำสายสื่อสารลงใต้ดิน IPST ที่ 2 เทศบาลนครนครสวรรค์ ไทโรคมภาคแห่งชาติ ร่วมผลักดันเพิ่มพื้นที่สายสัญญาณ ลงใต้ดิน เพื่อทัศนียภาพที่สวยงามและความปลอดภัย



วันที่ 3 กันยายน 2567 เทศบาลนครนครสวรรค์ ร่วมกับ บริษัท ไทโรคมภาคแห่งชาติ จำกัด (มหาชน) ทำพิธีเปิดโครงการก่อสร้างท่อร้อยสายสื่อสารใต้ดินและบ่อพัก โครงการโครงสร้างพื้นฐานให้เป็นเมืองอัจฉริยะ โดยมีนายจิตตเกษมณ์ นิโรจน์ธนรัฐ นายกเทศมนตรีนครนครสวรรค์ นายภิญโญ นิโรจน์ อดีตสมาชิกสภาผู้แทนราษฎรเขต 1 จังหวัดนครสวรรค์ และอดีตประธานคณะกรรมการจัดการจัดระเบียบสายไฟฟ้า สายสื่อสาร และการบริหารจัดการไฟฟ้าส่องสว่าง สภาผู้แทนราษฎร ร่วมเป็นประธานเปิดงาน และมี นายพงศ์สวัสดิ์ หินแก้ว ไทโรคมภาคจังหวัดนครสวรรค์ เป็นผู้กล่าวรายงานความเป็นมาและรายละเอียดของโครงการ





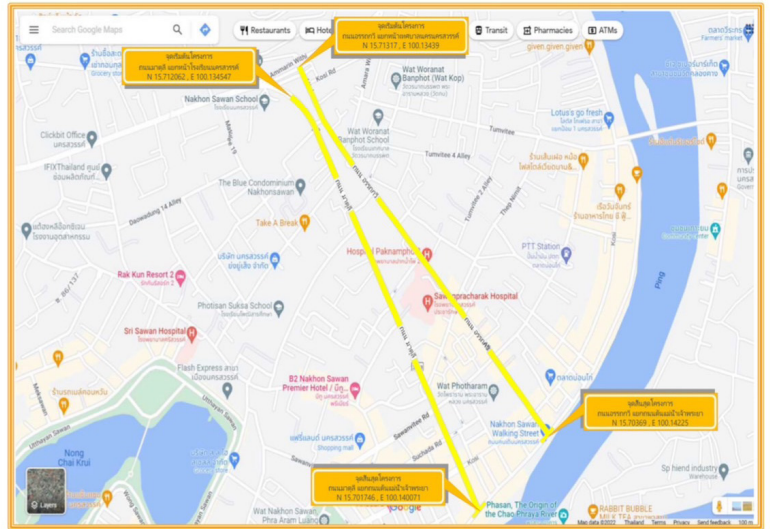
ตามที่เทศบาลนครนครสวรรค์ ได้รับประกาศรับรองเป็นเมืองอัจฉริยะตามแผนพัฒนา นครสวรรค์สมาร์ทซิตี้ (Nakhon-sawan Smart City) โดยคณะกรรมการวิชาการวิสามัญพิจารณาการจัดระเบียบสายไฟฟ้า สายสื่อสารและการบริหารจัดการไฟฟ้า ส่องสว่างอย่างทั่วถึงทั้งประเทศ สภาผู้แทนราษฎร กำหนดให้มีการจัดระเบียบสายไฟฟ้า สายสื่อสาร ในเส้นทางวิกฤต และการจัดระเบียบสายสื่อสารบนเสาไฟฟ้าในเขตชุมชนเมือง เฟสที่ 2

1. เส้นทางถนนมาตุลี เริ่มตั้งแต่ แยกหน้าโรงเรียนนครสวรรค์ - แยกถนนต้นแม่น้ำเจ้าพระยา

2. เส้นทางนอรรถกวี เริ่มตั้งแต่ แยกหน้าเทศบาลนครนครสวรรค์ - แยกถนนต้นแม่น้ำเจ้าพระยา

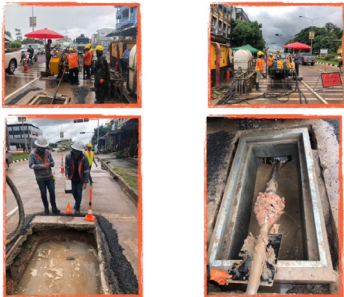
รวม 2 เส้นทาง ระยะทาง 6,230 เมตร ใช้เวลาดำเนินการ ระหว่างเดือน กันยายน-ธันวาคม 2567

โดยมีเป้าหมายให้จังหวัดนครสวรรค์ เป็นเมืองอัจฉริยะที่มีความปลอดภัย และมีภูมิทัศน์สวยงามทันสมัย ส่งเสริมการท่องเที่ยวในเขตเทศบาลนครนครสวรรค์



### ก่อสร้างท่อร้อยสาย

เจาะดินก่อดู โดยเปิดพื้นถนนเฉพาะจุด บ่อพัก ขนาด 2.0 x 1.0 L



ดึงท่อร้อยสายลงใต้ดิน



### ก่อสร้างบ่อพัก

สกัดเปิดพื้นคอนกรีต



ขุดดินพร้อมลงบ่อ



ปิดแผ่นเหล็กชั่วคราว



### ปักเสาและติดตั้ง



### คืนสภาพพื้นผิวจราจร





# ผลการแข่งขันทักษะวิชาการ และงานมหกรรมการจัดการศึกษาท้องถิ่น ระดับประเทศ ครั้งที่ 13 “Smart & Good Happiness นครเชียงราย นครแห่งการศึกษา”



## กลุ่มสาระการเรียนรู้ศิลปะ

### การแข่งขันโครงงาน ระดับชั้น ป.1-ป.3

โรงเรียนเทศบาลวัดวรนาถบรรพต (ท.4) ได้เหรียญทองแดง ลำดับที่ 14 คะแนน 63.67

### การแข่งขันโครงงาน ระดับชั้น ม.1-ม.3

โรงเรียนเทศบาลวัดช่องศรีศรีสิทธิวราราม (ท.5) ได้เหรียญทอง ลำดับที่ 9 คะแนน 85

### การประกวดแข่งขันสื่อนวัตกรรม ทางการศึกษา ไม่กำหนดช่วงชั้น

โรงเรียนเทศบาลวัดวรนาถบรรพต (ท.4) ได้เหรียญทอง ลำดับที่ 7 คะแนน 87



## กลุ่มสาระการเรียนรู้ ภาษาต่างประเทศ

### การประกวดแข่งขันโครงงาน (ภาษาอังกฤษ) ระดับชั้น ป.1-ป.3

โรงเรียนเทศบาลวัดจอมคีรีนาคพรต (ท.6) ได้เหรียญเงิน ลำดับที่ 9 คะแนน 78

## กลุ่มสาระการเรียนรู้วิทยาศาสตร์และเทคโนโลยี

### การประกวดแข่งขันโครงงาน ระดับชั้น ป.1-ป.3

โรงเรียนเทศบาลวัดสุคตวราราม (ท.7) ได้เหรียญทอง ลำดับที่ 11 คะแนน 80.67



## กลุ่มงานอาชีพ

### การประกวดแข่งขันการจัดสวนภาคแห่ง ไม่กำหนดช่วงชั้น

โรงเรียนเทศบาลวัดสุคตวราราม (ท.7) ได้เหรียญทอง ลำดับที่ 10 คะแนน 89

### การประกวดแข่งขันโครงงาน ระดับชั้น ป.1-ป.3

โรงเรียนเทศบาลวัดจอมคีรีนาคพรต (ท.6) ได้เหรียญเงิน ลำดับที่ 14 คะแนน 74.33

### การประกวดแข่งขันโครงงาน ระดับชั้น ม.1-ม.3

โรงเรียนเทศบาลวัดจอมคีรีนาคพรต (ท.6) ได้เหรียญเงิน ลำดับที่ 15 คะแนน 70.33

### การประกวดแข่งขันโครงงาน ระดับชั้น ม.4-ม.6

โรงเรียนเทศบาลวัดวรนาถบรรพต (ท.4) ได้เหรียญเงิน ลำดับที่ 16 คะแนน 70.66





## กลุ่มสาระการเรียนรู้ ภาษาไทย

การประกวดแข่งขันกล่าวสุนทรพจน์ ระดับชั้น ม.4-ม.6

โรงเรียนเทศบาลวัดจอมคีรีนาคพรต (ท.6)

ได้เหรียญเงิน ลำดับที่ 12 คะแนน 71.33

## กลุ่มสาระการเรียนรู้สุขศึกษาและพลศึกษา

การประกวดแข่งขันโครงงาน ระดับชั้น ป.1-ป.3

โรงเรียนเทศบาลวัดสุทธวราราม (ท.7) ได้เหรียญทองแดง

ลำดับที่ 12 คะแนน 69.33





“คอยดูแล สร้างรอยยิ้ม เสริมกำลังใจ” ผู้บริหาร สท. อสม. เจ้าหน้าที่ เทศบาลนคร นครสวรรค์ ลงพื้นที่เยี่ยมผู้สูงอายุในเขตเทศบาลฯ ส่งมอบรอยยิ้ม พุดคุยให้กำลังใจ แก่ผู้สูงอายุติดบ้านติดเตียงและผู้ดูแล และตรวจสุขภาพเบื้องต้น แนะนำวิธีการดูแล พร้อมร่วมกับ มูลนิธิเจริญโภคภัณฑ์ (CP) มอบเครื่องอุปโภคบริโภค





## คณะผู้บริหารร่วมรณรงค์ป้องกันไข้เลือดออก พร้อมทำลายแหล่งเพาะพันธุ์ลูกน้ำยุงลาย

นายจิตตเกษมณ์ นิโรจน์ธนรัฐ นายกเทศมนตรีนครนครสวรรค์ นางสาวภัทราวดี นิโรจน์ รองนายกเทศมนตรีนครนครสวรรค์ พร้อมด้วย สมาชิกสภาเทศบาลนครนครสวรรค์ เจ้าหน้าที่สำนักสาธารณสุข อสม.เทศบาลนครนครสวรรค์ ร่วมกันลงพื้นที่ประชาสัมพันธ์รณรงค์ป้องกันไข้เลือดออก พร้อมทำลายแหล่งเพาะพันธุ์ลูกน้ำยุงลาย ในพื้นที่ชุมชนเขตเทศบาลนครนครสวรรค์ โดยเน้นย้ำรณรงค์ป้องกันโรคไข้เลือดออก ทำลายแหล่งเพาะพันธุ์ลูกน้ำยุงลาย ในพื้นที่ชุมชน เขตเทศบาลนครนครสวรรค์





## การดำเนินการป้องกัน แก๊ว ปัญหาอุทกภัย น้ำท่วมขัง ในเขตเทศบาลนครสวรรค



ติดตั้งเครื่องสูบน้ำดีเซลเพิ่มข้างศาลอุทธรณ์ภาค 6 เสริมเครื่องใต้ดินเดิม 4 เครื่อง หากไฟดับก็ยังสูบน้ำได้

ติดตั้งเครื่องสูบน้ำดีเซลขนาด 12 นิ้วสำรองไว้ที่  
โรงปรับปรุงคุณภาพน้ำ และชุมชนวัดเขาจอมคีรีฯ  
รองรับหากเกิดปัญหาไฟฟ้าดับในช่วงฝนตก



บล็อกร่องน้ำเกาะถวน เพื่อป้องกันไม่ให้น้ำ  
เข้าในคลองถวนชนรักษ์



เสริมคันกั้นน้ำวัดเขา ปรับให้มั่นคง  
แข็งแรง



ติดตั้งเครื่องสูบน้ำดีเซลเพิ่มอีกหนึ่งตัว  
เพื่อเพิ่มประสิทธิภาพการระบายน้ำช่วง  
ฤดูฝนให้แก่บริเวณศูนย์ท่ารถ





ตรวจสอบการทำงานของสถานีสูบน้ำทั้ง 12 แห่ง



บล็อกท่อกันน้ำเข้ามาที่วัดตะแบก เตรียมพร้อมรับน้ำเหนือที่จะมา



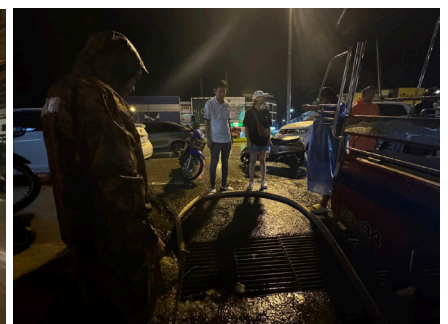
สำรวจบ้านพักอาศัยผู้พิการ ผู้ป่วยติดเตียง เพื่อให้งานป้องกันและบรรเทาสาธารณภัย(ดับเพลิง) เทศบาลนครนครสวรรค์ ติดตั้งเครื่องสูบน้ำพร้อมวางแนวทางบรรเทาทุกข์ เผื่อระวังปัญหาน้ำท่วมขัง



เก็บขยะ เศษวัสดุ ที่ถูกน้ำฝนที่ตกหนัก เมื่อวันที่ 27 ส.ค. พัดพามาบถนน และจุดติดตั้งระบบสูบน้ำ



ติดตามการติดตั้งเครื่องสูบน้ำในพื้นที่ซึ่งส่วนใหญ่เป็นพื้นที่แอ่ง พื้นที่ลุ่มต่ำ ที่ยังมีปัญหาน้ำท่วมขัง



รองนายกเทศมนตรีฯ สมาชิกสภาเทศบาลนครนครสวรรค์ กำกับการช่วยเหลือ แก้ปัญหาน้ำท่วมขังจากเหตุฝนตกหนักคืนวันที่ 27 ส.ค. ที่ผ่านมา





นายจิตตเกษมณ์ นิโรจน์ธนรัฐ นายกเทศมนตรีนครนครสวรรค์ พร้อมด้วย Mr.Martyn Bayne รองประธานมูลนิธิเพื่อเกื้อกูลการศึกษาในประเทศไทย (The SET Foundation) ร่วมมอบทุนการศึกษาให้แก่นักเรียนของโรงเรียนในสังกัดเทศบาลนครนครสวรรค์ ณ ห้องประชุม ชั้น 5 เทศบาลนครนครสวรรค์



นางสาวภัทราวดี นิโรจน์ รองนายกเทศมนตรีนครนครสวรรค์ เป็นประธานเปิดโครงการส่งเสริมความรู้และพัฒนาขยายเครือข่าย ออย.น้อย ในสถานศึกษา สังกัดเทศบาลนครนครสวรรค์ ประจำปี 2567 ณ ห้องประชุม ชั้น 5 เทศบาลนครนครสวรรค์



ประชาชนจิตอาสา อสม. อาสาสมัครท้องถิ่นรักษ์โลก เจ้าหน้าที่สำนักสาธารณสุขฯเทศบาลนครนครสวรรค์ ร่วมกิจกรรม โครงการ วัดประชารัฐสร้างสุข ฯ ร่วมกันทำความสะอาด ตัดหญ้า เก็บขยะ รณรงค์คัดแยกขยะภายในวัดปากน้ำโพใต้



หน่วยบริหารและจัดการทุนด้านการพัฒนาระดับพื้นที่ (บพท.) ลงพื้นที่เทศบาลนครนครสวรรค์ เพื่อจัดทำข้อมูลและแผนในการพัฒนาเมือง City Scan ภายใต้โปรแกรมบ่มเพาะและเร่งรัดกระบวนการเพื่อมุ่งสู่เมืองนำอยู่ที่ดีชาญฉลาด (CIAP) และการพัฒนากระบวนการมีส่วนร่วมต่อการชี้วัดเมืองสู่การขับเคลื่อนและยกระดับเมืองศูนย์กลางที่น่าอยู่อย่างชาญฉลาด





นายจตุรวิทย์ นิโรจน์ธนรัฐ รองนายกเทศมนตรีนครนครสวรรค์ ร่วมชมบูชกิจกรรรมนิทรรศการแสดงผลงาน ประกวดผลงานโครงการดีเด่น และมอบโล่เชิดชูเกียรติ ภายใต้โครงการพัฒนาศูนย์ยกระดับคุณภาพชุมชนและการศึกษา ประจำปีงบประมาณ 2567



อื่นๆ  
การประชุมสภาเทศบาลนครนครสวรรค์ สมัยสามัญ สมัยที่ 3 ครั้งที่ 2 ประจำปี พ.ศ.2567 : สมาชิกสภาเทศบาลนครนครสวรรค์ พิจารณาร่างเทศบัญญัติ นำเสนอ ทหารือปัญหาความเดือดร้อนของประชาชนในพื้นที่ ผู้บริหารชี้แจง รับทราบดำเนินการ



นายจตุรวิทย์ นิโรจน์ธนรัฐ รองนายกเทศมนตรีนครนครสวรรค์ พบปะน้องๆ เยาวชนที่เข้าร่วมโครงการฝึกอาชีพ ณ สถาบันพัฒนาฝีมือแรงงาน 8 นครสวรรค์ โดยเป็นส่วนหนึ่งของโครงการสร้างโอกาสให้แก่เยาวชนนอกระบบการศึกษา ณ สถาบันพัฒนาฝีมือแรงงาน 8 นครสวรรค์



เทศบาลนครนครสวรรค์ อบรมการดำเนินกิจการหอพัก ภายในเขตเทศบาลนครนครสวรรค์ เพื่อสร้างความรู้ความเข้าใจให้กับผู้ประกอบการกิจการหอพัก เกี่ยวกับ พ.ร.บ.หอพัก พ.ศ.2558 และกฎหมายอื่นที่เกี่ยวข้อง ในการดำเนินกิจการหอพัก





สำนักสาธารณสุขและสิ่งแวดล้อม เทศบาลนครนครสวรรค์ จัดโครงการอบรมน้ำหมักจุลินทรีย์ชีวภาพและปุ๋ยหมักอินทรีย์ แก่ นักเรียนโรงเรียนสังกัดเทศบาลนครนครสวรรค์ เพื่อให้ความรู้และตระหนักถึงเรื่องการคัดแยกขยะตั้งแต่ต้นทาง การลดปริมาณขยะอินทรีย์ เพื่อร่วมเป็นส่วนหนึ่งในการลดภาวะโลกร้อน



เทศบาลนครนครสวรรค์ เข้ารับการตรวจประเมินรับรองมาตรฐานการพัฒนาคุณภาพ ระบบบริการอนามัยสิ่งแวดล้อม ที่จะมีส่วนในการพัฒนามาตรฐานการปฏิบัติงานด้านอนามัยสิ่งแวดล้อม อีกเป็นการทั้งสนับสนุนกระบวนการประเมินประสิทธิภาพขององค์กรปกครองส่วนท้องถิ่น (LPA) และเพื่อเป็นหลักประกันว่าประชาชนจะได้รับความคุ้มครองให้ได้รับบริการด้านอนามัยสิ่งแวดล้อมอย่างมีคุณภาพและยั่งยืน



เทศบาลนครนครสวรรค์ ดูแล ห่วงใย จัดอบรม ความรู้เกี่ยวกับสิทธิผู้พิการ ให้ทราบถึงสิทธิประโยชน์และสวัสดิการ เพื่อให้ผู้พิการและผู้ดูแลผู้พิการ อาสาสมัครในพื้นที่ ได้รับทราบและเข้าใจถึงสิทธิประโยชน์ และสวัสดิการในด้านต่าง ๆ ของตนเอง ซึ่งได้รับการดูแลและคุ้มครองไว้ในกฎหมายต่าง ๆ



“ร่วมกันดูแลสุขภาพ” เทศบาลนครนครสวรรค์ มอบนโยบายการปฏิบัติงานและเพิ่มความรู้ศักยภาพ อสม. ในด้านต่างๆ แก่อาสาสมัครสาธารณสุข การมอบนโยบายการปฏิบัติงานของ อสม.เทศบาลนครนครสวรรค์ และดำเนินกิจกรรมด้านการสาธารณสุขต่างๆ



# หลัก 3 ใช้

## รักโลก ลดพลาสติก



### Reduce

ใช้น้อย ลดการใช้เท่าที่จำเป็น

เช่น ลดการใช้ถุงพลาสติกเปลี่ยนมาใช้ถุงผ้าแทน

### Reuse

ใช้ซ้ำ และใช้ประโยชน์ให้มากขึ้น

เช่น การมีขวด หรือแก้วน้ำ ประจำตัว แทนการซื้อน้ำดื่มขวดใหม่



### Recycle

คือ การนำวัสดุที่เป็นขยะมาแปรสภาพเพื่อให้สามารถกลับมาใช้ได้อีก

นำขวดพลาสติกมาตัดครึ่ง แล้วตัดเป็นแถบบริเวณปาก ทำเป็นแฉกในใส่ดอกไม้สวยๆ อาจตั้งโต๊ะหรือเจาะรูร้อยเชือกแขวนริมระเบียงก็ได้



"ขยะพลาสติก" ใช้เวลาย่อยสลายนานถึง 450 ปี

ถุงพลาสติกแบบใช้ครั้งเดียว 1 กิโลกรัม

จะปล่อยก๊าซเรือนกระจกถึง 8.3 กิโลกรัม

คาร์บอนไดออกไซด์เทียบเท่า หรือเทียบได้กับขนาด

ลูกบอล 1 ลูกเส้นผ่าศูนย์กลางประมาณ 2 เมตร









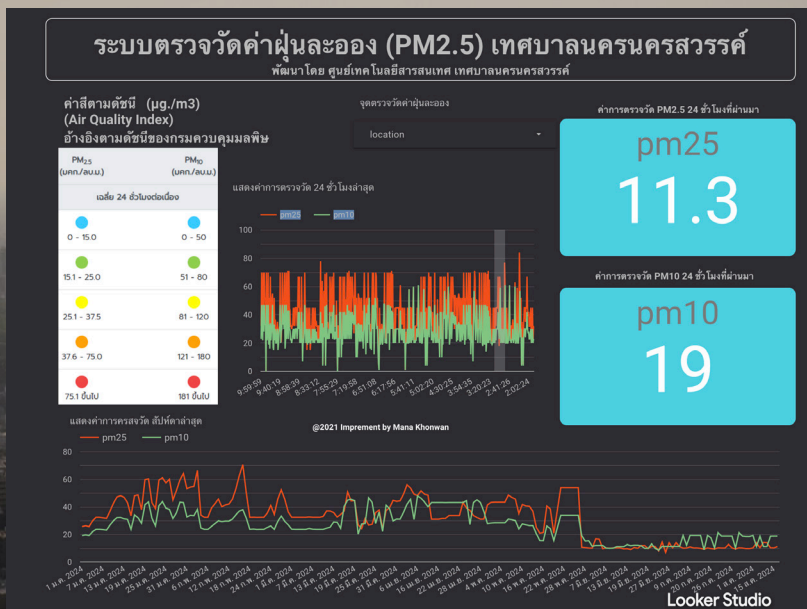
เบอร์โทรศัพท์ติดต่อ...  
หน่วยงานในเทศบาลนครนครสวรรค์



**056-219555**

ชั้น 4	สำนักงานการศึกษา ศูนย์เทคโนโลยีสารสนเทศ	ต่อ 4604 ต่อ 4207	หรือ โทร. 056-219552 หรือ โทร. 056-219528
ชั้น 3	สำนักปลัดเทศบาล กองยุทธศาสตร์และงบประมาณ กองสวัสดิการสังคม	ต่อ 3107 - 8 ต่อ 3206 ต่อ 3702	หรือ โทร. 056-219515-8 หรือ โทร. 056-219527 หรือ โทร. 056-219560
ชั้น 2	สำนักงานช่าง สำนักงานคลัง	ต่อ 2410 ต่อ 2312	หรือ โทร. 056-219547 หรือ โทร. 056-219530
ชั้น 1	สำนักงานประปา สำนักงานสาธารณสุข งานทะเบียนราษฎร งานส่งเสริมการท่องเที่ยว งานเทศกิจ	ต่อ 1802 ต่อ 1502 - 3 ต่อ 1115 - 7 ต่อ 1120 ต่อ 1122 - 4	หรือ โทร. 056-219562 หรือ โทร. 056-219549 หรือ โทร. 056-219521 หรือ โทร. 056-219522 หรือ โทร. 056-219523

ตรวจสอบคุณภาพอากาศ (PM2.5) แบบ Real time  
ได้ที่ [www.nsm.go.th](http://www.nsm.go.th)





## ให้บริการเกี่ยวกับผู้พิการ

- ข้อมูลข่าวสาร สิทธิประโยชน์ สวัสดิการ เบี้ยความพิการ
- ส่งต่อเอกสารการขอกู้ยืมเงินกองทุนคนพิการ
- ให้คำปรึกษา ให้ความช่วยเหลือ แก่คนพิการ



## ให้บริการเกี่ยวกับผู้สูงอายุ

- ให้บริการรับยืนยันสิทธิผู้สูงอายุ เพื่อรับเงินเบี้ยยังชีพผู้สูงอายุ
- ให้คำปรึกษา ,ช่วยดำเนินการเกี่ยวกับการขอใช้สิทธิประโยชน์ต่างๆ ของผู้สูงอายุ

## ดูแลใส่ใจ ห่วงใย พร้อมบริการ

ศูนย์บริการผู้พิการและผู้สูงอายุ เทศบาลนครนครสวรรค์

ตั้งอยู่ติดกับงานทะเบียนราษฎร ชั้น 1 เทศบาลนครนครสวรรค์

โทร 056-219555 ต่อ 1711 (เปิดบริการ วันจันทร์ - วันศุกร์ เวลา 08.30 น. - 16.30 น.)



เทศบาลนครนครสวรรค์

ร่วมป้องกันและกำจัดต้นเหตุ

# “โรคไข้เลือดออก”



ด้วยมาตรการ

# 5ป.+1ข.



## 5ป.

- 1 ปิดฝาภาชนะชั่งน้ำ
- 2 เปลี่ยนน้ำในภาชนะทุกสัปดาห์
- 3 ปล่อยปลาในลูกน้ำ
- 4 ปรับปรุงสิ่งแวดล้อม
- 5 ปฏิบัติเป็นประจำจนเป็นนิสัย



## 1ข.

- 1 ขัดล้างภาชนะก่อนเปลี่ยนน้ำใหม่ทุกสัปดาห์

ไม่มีลูกน้ำ ไม่มียุง ไม่มีไข้เลือดออก

กำจัดยุงร้าย ทำลายแหล่งเพาะพันธุ์ ร่วมด้วยช่วยกัน ป้องกันไข้เลือดออก



# เสารับแจ้งเหตุฉุกเฉิน

# ((SOS))



## วิธีใช้งาน

1. กดปุ่ม (จะมีเสียงและสัญญาณไฟขึ้น)
2. สนทนา แจ้งเหตุ ขอความช่วยเหลือ กับเจ้าหน้าที่ตำรวจโดยตรง

ด้วยความห่วงใย โดย..



Smart City (เทศบาลนครนครสวรรค์) และ  
Smart Safety Zone 4.0 (สก.เมืองนครสวรรค์)

## จุดติดตั้ง

1. ข้างป้ายอุทยานสวรรค์ (ฝั่งโกยี่)
2. ทางขึ้นสะพานเกาะกลาง
3. ทางขึ้นสะพานแขวน
4. ลานกีฬาอุทยานสวรรค์
5. สะพานเล็กเกาะกลาง
6. หน้าประตู 8 (ตรงข้ามตรอกลิเก)
7. ด้านหน้าสถานีขนส่งผู้โดยสาร จ.นครสวรรค์ (ศูนย์ท่ารถ)
8. ต้นซอยวาระ
9. หน้ามหาวิทยาลัยภาคกลาง
10. ทางเข้าตลาดสวนขอบฟ้า
11. ทางเข้าตลาดศรีนคร
12. หน้าตลาดเพชรเมฆินา (ด้านถนนโกยี่)
13. แยกป่าช้าจีน
14. แยกนมินทร์
15. ตรงข้ามร้านปลาดอก (ข้างอุทยานสวรรค์)
16. แยกก้วยเตี้ยวเจ๊สัน
17. ตลาดบ่อนกักริมน้ำ
18. หน้าสถานีวิทยุกระจายเสียงแห่งประเทศไทย
19. หน้าวิทยาลัยเทคนิคนครสวรรค์
20. หน้าเฟลตเทศบาล
21. โรงเรียนลาซาลเซนต์จอร์จ
22. ก้ายเกาะกวน
23. แยกท่าทอง
24. บัมเชลล์ ตรงข้ามสำนักงานสาธารณสุขจังหวัดนครสวรรค์
25. ต้นแม่น้ำ ไกล้อาคารเงินทุนหลักทรัพย์เจ้าพระยา
26. ตลาดรอยทรัพย์
27. หน้าหมู่บ้านการุณรังษี ตลาดใต้



เทศบาลนครนครสวรรค์

## ให้บริการจัดเก็บขยะชิ้นใหญ่

เช่น เศษวัสดุก่อสร้าง เฟอร์นิเจอร์เก่า สิ่งของเหลือใช้ กิ่งไม้

## ทุกวันจันทร์-ศุกร์



ติดต่อใช้บริการและสอบถามได้ที่

084-4699549 , 084-8111316 , 087-5200343 , 098-6145687





# รวมใจจัดสร้างพระแม่กวนอิม 3 ปาง ขนาดความสูง 45 เมตร

ณ บริเวณต้นแม่น้ำเจ้าพระยา จ.นครสวรรค์

เพื่อให้เป็นสถานที่สักการะบูชาและสถานที่ท่องเที่ยวแห่งภูมิภาคในอนาคต

ผู้มีจิตศรัทธา สามารถบริจาคได้ 2 ช่องทาง

1. ผ่านทางธนาคารกรุงไทย บัญชีเลขที่ 633-0-47492-3

ชื่อบัญชี ชมรมคนรักต้นแม่น้ำเจ้าพระยา

2. ติดต่อบริจาคโดยตรงได้ที่ นายกเทศมนตรีนครสวรรค์

ชั้น 3 เทศบาลนครสวรรค์ ในวันและเวลาราชการ



ปัจจุบันกำลังดำเนินการจัดสร้างจากหินแกรนิตขาว ด้วยช่างฝีมือผู้ชำนาญการ อยู่ที่เมืองฉางอู๋ มณฑลฮกเกี้ยน สาธารณรัฐประชาชนจีน

รายละเอียดการบริจาค (ตั้งแต่วันที่ 1 ธันวาคม 2564 เป็นต้นไป)

1. บริจาค 10,000 บาทขึ้นไป จะได้รับการจารึกชื่อไว้ที่กำแพงอุทยานวัฒนธรรม
2. เข้าบูชาพระแม่กวนอิม องค์จำลอง 3 ปาง เหมือนองค์จริง ขนาด 19 นิ้ว องค์ละ 30,000 บาท ที่ผ่านการเข้าร่วมพิธีเบิกเนตร ณ วัดมิ่งกรมลาวาส เมื่อวันที่ 18 มกราคม 2564 ที่ผ่านมา



## งานสุขสิ่งปฏิกูล

รับเก็บและขนอุจจาระหรือสิ่งปฏิกูล

ลูกบาศก์เมตรละ: 200 บาท

โทร. 056-223084

## งานบริการด้านความสะอาด

รับเก็บขนมูลฝอยเป็นครั้งคราว เช่น กิ่งไม้ เศษวัสดุ

ลูกบาศก์เมตรละ: 150 บาท

โทร. 056-219549



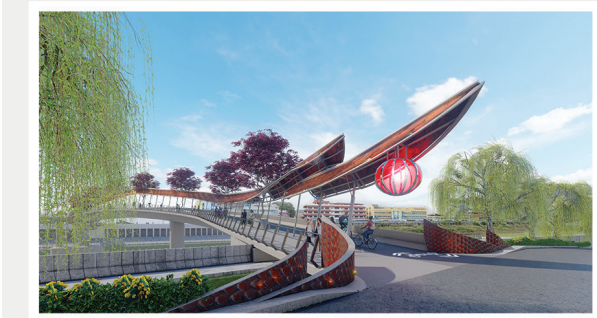
สาธารณสุขเทศบาลนครสวรรค์

# ยินดีให้บริการ





อุทยานวัฒนธรรมต้นน้ำเจ้าพระยา

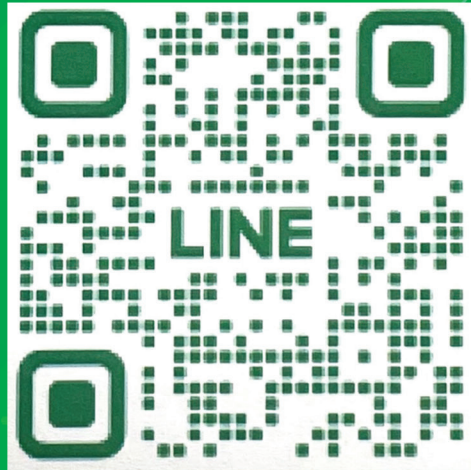


สะพานคนเดินข้ามแม่น้ำ





# LINE สำนักงานประปาเทศบาลนครสวรรค์



@968udtmt

- ✓ รับ QR-Code ชำระค่าน้ำประปา
- ✓ แจ้งปัญหาเรื่องน้ำประปา

สอบถามข้อมูลเพิ่มเติม โทร 056-219555 ต่อ 1802 หรือ 056-219562



**สายด่วน**  
บริการประชาชน

งานทะเบียนราษฎร : 056-219521  
กองสารสนเทศฯ (งานแผนที่ภาษี) : 056-216534  
งานประปา : 056-212175  
งานสาธารณูปโภค (ช่าง) : 056-222193  
งานสาธารณสุข (กำจัดสิ่งปฏิกูล) : 056-223084  
งานป้องกันฯ (ดับเพลิง) : 056-221101, 199

## ร่วมเป็นส่วนหนึ่ง

ในการแสดงความคิดเห็น  
ความพึงพอใจ เพื่อนำมาพัฒนา  
ในการจัดทำวารสารเทศบาล  
ให้มีประสิทธิภาพและ  
เกิดประโยชน์สูงสุด



“ความคิดเห็นของท่าน คือ กำลังใจของเรา”



### วัตถุประสงค์

1. เพื่อเผยแพร่กิจกรรมการดำเนินงานของเทศบาล
2. เพื่อสร้างเสริมความสัมพันธ์และความเข้าใจระหว่างประชาชนกับเทศบาล
3. เพื่อเพิ่มคุณภาพชีวิตของประชาชนและสร้างความเข้าใจในหน้าที่ที่มีต่อสังคม

จัดทำโดย งานประชาสัมพันธ์ ฝ่ายบริการและเผยแพร่วิชาการ กองยุทธศาสตร์และงบประมาณ  
พิมพ์ที่ โรงพิมพ์นิวเสรินคร นครสวรรค์ 056-214341