



วารสารเทศบาล

บ้านเรา

นครนครสวรรค์

www.nsm.go.th

ปีที่ 14 ฉบับพิเศษ ต้อนรับปีใหม่ พ.ศ. 2561

facebook : เทศบาลนครนครสวรรค์

หลวงพ่อดิศวรรตที่หมู่บ้าน อุทยานสวรรค์ที่เมือง ลือเลื่องเทศบาลอสังการ สายธารหินเจ้าพระยา ประเพณีล้ำค่าแห่งมังกร


สวัสดีปีใหม่ ๒๕๖๑

Happy New Year 2018

ลาก ไพบูลย์พูนเพิ่มเสริมสุขสานต์
 ยศ บันดาลดลชีวาพาสุขศรี
 สรรเสริญ แพร่แซ่ซ้องก้องธาตรี
 สุข ทวีรับปีใหม่สดใสเทอญ



ในศุภวาระดิถีอันเป็นมงคลยิ่งวันขึ้นปีใหม่ ปีพุทธศักราช 2561 ผมขอส่ง
ความสุขมายังทุกท่าน และกราบอาราธนาคุณพระศรีรัตนตรัยและสิ่งศักดิ์สิทธิ์
ทั้งหลายในสากลโลก หลวงพ่อศรีสุวรรณฯ พระคู่บ้านคู่เมืองนครสวรรค์ เจ้าพ่อ-
เจ้าแม่ปากน้ำโพ ที่เคารพสักการบูชาของพี่น้องชาวจังหวัดนครสวรรค์ รวมทั้ง
บารมีแห่งองค์สมเด็จพระเจ้าอยู่หัว ตลอดจนผลแห่งกรรมดีที่ท่านได้สร้างสมไว้
ได้ช่วยปกปักรักษา ค้ำครองป้องกัน ให้ทุกท่านพร้อมครอบครัวได้สมปรารถนา
ทุกประการและมีความเจริญรุ่งเรืองก้าวหน้ายิ่งขึ้นตลอดไป


(นายจิตตเกษมณ นิลโรจนธนรัฐ)
นายกเทศมนตรีนครสวรรค์

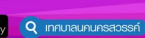
เชื่อมคุณกับเรา

แอปพลิเคชัน... เทศบาลนครสวรรค์



App : เทศบาลนครสวรรค์

ดาวน์โหลดได้แล้วที่...



เทศบาลนครสวรรค์

โทร : www.nsm.go.th



ในวาระดิถีขึ้นปีใหม่ 2561 ขอส่งความปรารถนาดี
อันอบอุ่นนี้ให้แก่ทุกท่านและครอบครัว ขอให้มีความ
สุขสันต์เนื่องในวันแห่งการเริ่มต้นใหม่ของปี
การงานประสบความสำเร็จและก้าวหน้ายิ่งขึ้นไป
รวมทั้งขอให้มีความสุขกับครอบครัวของท่านด้วย
สวัสดีปีใหม่ พ.ศ. 2561

San Oun

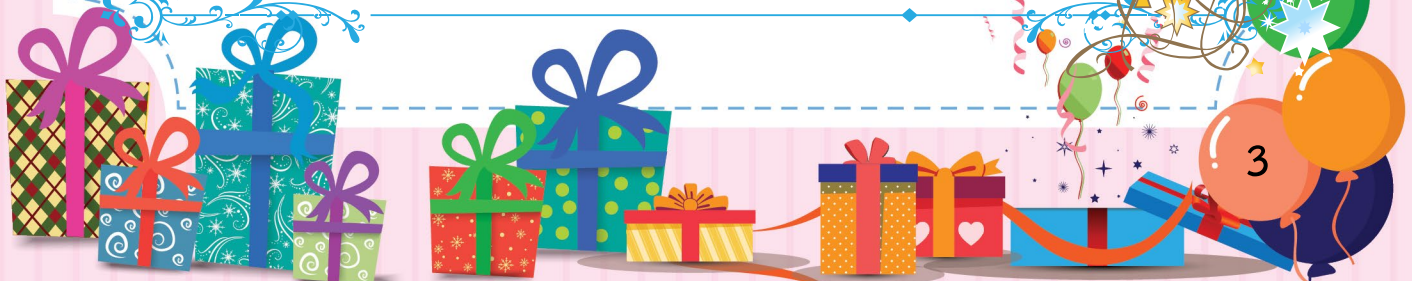
(นายสมศักดิ์ อรุณสุรัตน์)
ประธานสภาเทศบาลนครนครสวรรค์



ขออาราธนา สิ่งศักดิ์สิทธิ์ นิमितผล
บัลลตาลดล ให้พ้นทุกข์ สุขสดใส
การคิดไว้ ให้สมหวัง ตั้งตั้งใจ
อุปสรรค โภยภัย ไม่แผ้วพาน
ให้ทรัพย์สิน เงินทอง มากองเถิด
ลาภยศเกิด สมดังจิต อธิษฐาน
ทำสิ่งใด ให้สมหวัง ดังปณิธาน
ทั้งเรื่องงาน เรื่องครอบครัว ลงตัวเทอญ

San Oun

(นายธีระเดช บางสมบุญ)
ปลัดเทศบาลนครนครสวรรค์





**คนสุขภาพดี การศึกษาได้มาตรฐาน รักสิ่งแวดล้อม
เป็นเมืองน่าอยู่ ชูเศรษฐกิจพอเพียง**

เรียน ท่านพี่น้องประชาชนในเขตเทศบาลนครนครสวรรค์ทุกท่าน

การดำเนินงานตลอดปี พุทธศักราช 2560 ที่ผ่านมา ของเทศบาลนครนครสวรรค์ คณะผู้บริหาร สมาชิกสภาเทศบาลนครนครสวรรค์ และพนักงานเจ้าหน้าที่ของเทศบาลนครนครสวรรค์ ได้ร่วมกันกับผู้แทน ภาคประชาชนพิจารณาจัดสรร โครงการ อีกทั้งวางแนวทางการดำเนินงานต่างๆ เพื่อให้สอดคล้องเหมาะสม ตรงตามสภาวะการณ์ และปัญหาความต้องการของประชาชนในทุกด้าน ทั้งด้านการสาธารณสุขและสิ่งแวดล้อม ด้านการศึกษา ศาสนา วัฒนธรรมและนันทนาการ ด้านสวัสดิการสังคมและชุมชน ด้านพัฒนาคุณภาพเมือง ด้านการรักษาความสงบเรียบร้อยและความมั่นคง และด้านการบริหารจัดการที่ดี โดยจะได้มีการนำเสนอ บาง ส่วนในวารสารฉบับนี้ ทั้งนี้เพื่อมุ่งสู่เป้าประสงค์ตามแนวทางวิสัยทัศน์ที่เทศบาลนครนครสวรรค์กำหนดไว้

สายตรง

นายกเทศมนตรีนครนครสวรรค์

ทุกคำถาม.. ทุกปัญหา.. และเรื่องราวต่างๆ
กรุณาแจ้งผ่าน..



facebook จิตตเกษมณ์ นิโรจน์ธนรัฐ jittakasem nirojthanarat

ทุกเรื่องราวจะได้รับการแก้ไขและนำไปเป็นข้อมูลในการปรับปรุงพัฒนาการบริหารและบริการ เพื่อความเป็นอยู่ที่ดีของประชาชนในเขตเทศบาลนครนครสวรรค์



สมาชิกสภาเทศบาลนครนครสวรรค์ ร่วมในการประชุมสภาเทศบาลนครนครสวรรค์
 ตลอดปี พ.ศ. 2560 เพื่อพิจารณาโครงการ การดำเนินงานกิจกรรมต่างๆ ของเทศบาล
 นครนครสวรรค์ โดยในการประชุม ทุกครั้ง เทศบาลนครนครสวรรค์ได้เปิดโอกาสให้
 ประชาชนเข้าร่วมรับฟังการประชุม เพื่อเป็นการส่งเสริมการมี
 ส่วนร่วมในการบริหารงานท้องถิ่น





โครงการขับเคลื่อนงานส่งเสริมความร่วมมือ การคุ้มครองและพัฒนาคนเร่ร่อนและคนขอทานในชุมชน โดยศูนย์คุ้มครองคนไร้ที่พึ่งจังหวัดนครสวรรค์จัดการประชุมเพื่อนำเสนอแนวปฏิบัติของโครงการแก่บุคลากรเทศบาลนครนครสวรรค์



โครงการวัยรุ่นยุคใหม่กับปัญหาเพศสัมพันธ์ก่อนวัยอันควร จัดขึ้นเพื่อให้ความรู้ความเข้าใจที่ถูกต้องแก่เด็กและเยาวชนเกี่ยวกับปัญหาเพศสัมพันธ์



เทศบาลนครนครสวรรค์จัดโครงการถนนเด็กเดิน เป็นประจำทุกเดือน บริเวณถนนอรุณรทวิ ด้านข้างเทศบาลนครนครสวรรค์ เพื่อเปิดโอกาส และพื้นที่ ให้แก่เด็กและเยาวชนได้แสดงออกในด้านต่างๆ อาทิ มุมศิลป์ มุมใส่ลายป้ายสี บ้านบอล การแสดงความสามารถของเด็ก และเยาวชนบนเวที การประกวดวาดภาพสีชอล์ก ชุมนอาหาร การแสดงสินค้าผลิตภัณฑ์จากนักเรียนต่างๆ



โครงการเทศบาลพบประชาชน ส่วนการงานเทศบาลนครนครสวรรค์พบปะให้บริการด้านต่าง อาทิ ตรวจสอบสุขภาพ มอบยารักษาโรค ให้คำปรึกษางานราชการแก่ประชาชน พร้อมกันนี้นายกเทศมนตรีนครนครสวรรค์ยังเปิดโอกาสให้ประชาชนเสนอข้อคิดเห็น ข้อเสนอแนะแก่ผู้บริหารและสมาชิกสภาเทศบาลฯ ได้โดยตรง



พิธีมอบเกียรติบัตรคณะกรรมการตัวอย่าง โครงการประกวดชุมชนพัฒนาดีเด่น และการคัดเลือกคณะกรรมการตัวอย่าง



โครงการประกาศเกียรติคุณแม่ดีเด่น ชุมชนในเขตเทศบาลนครนครสวรรค์ ประจำปี พ.ศ.2560



เทศบาลนครนครสวรรค์ส่งเสริมให้มีการจัดตั้งสภาเด็ก ตามโครงการอบรมส่งเสริมและสนับสนุนกิจกรรมเด็กและเยาวชน เพื่อส่งเสริมการมีส่วนร่วมและเปิดโอกาสให้เยาวชนได้แสดงความคิดเห็น แนวความคิด และความสามารถ





ส่งเสริมทางด้านกีฬา

นักกีฬาสังกัดโรงเรียนเทศบาลนครนครสวรรค์ สามารถคว้าเหรียญและชัยชนะในการแข่งขันกีฬาตามรายการต่างๆ มาครองได้ ซึ่งเป็นอีกด้านหนึ่งที่เทศบาลนครนครสวรรค์ส่งเสริม “โครงการพัฒนาความเป็นเลิศด้านกีฬานักเรียนโรงเรียนสังกัดเทศบาลนครนครสวรรค์”

ส่งเสริมวิชาชีพ

กิจกรรมที่ควบคู่ไปกับการเรียนในห้องเรียน โดยเทศบาลนครนครสวรรค์ได้ส่งเสริม วิชาชีพให้แก่เด็กๆ ตลอดจนผู้ปกครองที่สนใจ ได้เรียนรู้จากวิทยากรที่ชำนาญงาน เป็นอีกทางเลือกที่จะสานต่อเป็นอาชีพเลี้ยงตนเองและครอบครัวได้



พัฒนาการเรียนการสอน

การเรียนการสอนถือเป็นสิ่งสำคัญในการปลูกฝังเด็ก โดยตัวผู้สอนเองต้องมีศักยภาพและการส่งต่อความรู้ที่เข้าถึงตัวเด็ก และสามารถนำความรู้ที่ได้รับไปประยุกต์ใช้ให้เกิดประโยชน์ต่อไปได้ เทศบาลนครนครสวรรค์ได้มีการส่งเสริมในเรื่องนี้และพัฒนาศักยภาพทั้งผู้เรียนและผู้สอน โดยจัดอบรมเชิงปฏิบัติการด้านต่างๆ พร้อมประเมินคุณภาพสถานศึกษา อาทิ โครงการ BCL, การอบรมเชิงศิลปะ, เพื่อเตรียมความพร้อมของครูและนักเรียน ในการเข้าสู่สังคม ยุคใหม่แห่งการเรียนรู้และนำความรู้ที่ได้ไป ใช้ในการจัดกิจกรรมการเรียนรู้ในแต่ละโรงเรียนให้มีประสิทธิภาพมากยิ่งขึ้น



ส่งเสริมรักการอ่าน

เทศบาลนครนครสวรรค์มีนโยบายในการส่งเสริมการอ่านให้แก่เด็กๆ โดยการปลูกฝังตั้งแต่วัยเยาว์ เพื่อเป็นการเปิดโลกทัศน์และมุมมองให้กว้างขึ้นและสามารถนำไปปรับใช้ในชีวิตได้ โดยห้องสมุดของโรงเรียน มีหนังสือหลากหลายและเหมาะสมกับช่วงวัย ที่ช่วยเสริมความรู้และจินตนาการ



คุณธรรม จริยธรรม

เทศบาลนครนครสวรรค์ ได้มีการส่งเสริมคุณธรรมปลูกฝังให้เด็กนักเรียน โดยการซึมซับจากชีวิตประจำวัน เช่น ด้านความซื่อสัตย์ การมีสัมมาคารวะ ความกตัญญู นอกจากนี้ยังมีการจัดอบรมคุณธรรมให้กับเด็กนักเรียนทั้งภาคทฤษฎีและปฏิบัติ



การแสดงนิทรรศการ

นิทรรศการทางด้านวิชาการ ของโรงเรียนสังกัดเทศบาลนครนครสวรรค์ เพื่อแสดงผลงานของเด็กนักเรียนโดยจะจัดรวมผลงานทุกปีการศึกษา





โครงการ ท้องถิ่นไทย รวมใจภักดิ์ รักษาสิ่งแวดล้อม เฉลิมพระเกียรติ

เทศบาลนครนครสวรรค์พร้อมด้วยจิตอาสา ร่วมกันทำความสะอาดอุทยานสวรรค์ สถานที่สาธารณะ ริมน้ำเจ้าพระยา และปรับปรุงภูมิทัศน์ โครงการ ท้องถิ่นไทย รวมใจภักดิ์ รักษาสิ่งแวดล้อม เฉลิมพระเกียรติ



โรงเรียนผู้สูงอายุ

โครงการ การศึกษาตลอดชีวิต เพื่อพัฒนาศักยภาพผู้สูงอายุ และโรงเรียนสร้างสุขผู้สูงอายุ เทศบาลนครนครสวรรค์ จัดตั้งขึ้นเพื่อให้ผู้สูงอายุได้ทำกิจกรรมเรียนรู้ร่วมกัน สามารถช่วยเหลือตนเองได้ มีสุขภาพแข็งแรง



ดูแลผู้ป่วยติดบ้านติดเตียง

สำนักการสาธารณสุขเทศบาลนครสวรรค์ ลงพื้นที่ติดตามเยี่ยมผู้ป่วยติดบ้านติดเตียงในเขตเทศบาลนครสวรรค์ อย่างต่อเนื่อง เพื่อดูแลสุขภาพให้ถูกต้อง พร้อมมอบของเครื่องอุปโภคตลอดจนให้ความรู้แก่ผู้ดูแล เพื่อไม่ให้เกิดความเครียดติดเตียง ไม่เกิดภาวะโรคซึมเศร้า



ตลาดสดเทศบาล

เทศบาลนครนครสวรรค์ได้รับเกียรติบัตรตลาดสดองค์กรปกครองส่วนท้องถิ่น ผ่านเกณฑ์มาตรฐานการคัดเลือกตลาดสดองค์กรปกครองส่วนท้องถิ่นขนาดใหญ่ ประจำปี พ.ศ. 2560 ซึ่งที่ผ่านมาสำนักการสาธารณสุข ได้มีการพัฒนาตลาดสดโดยการร่วมมือของร้านค้าและหน่วยงาน ให้ถูกสุขลักษณะ สะอาดปลอดภัย คุ้มครองผู้บริโภค



การดูแลสุขภาพผู้สูงอายุ

เทศบาลนครนครสวรรค์เตรียมพร้อมรับสังคมผู้สูงอายุ รวมกลุ่มผู้สูงอายุให้มีกิจกรรมทำพร้อมดูแลเรื่องของสุขภาพให้ความรู้ในการออกกำลังกาย การทานอาหาร สุขภาพกายใจให้แข็งแรง ยกตัวอย่าง เทศบาลนครนครสวรรค์ร่วมกับโรงพยาบาลศรีสวรรค์คัดกรองต่อกระดูกพรุน พร้อมกันนี้ยังมีอาสาสมัครสาธารณสุขคอยดูแลเพื่อการจัดการปัญหาสุขภาพให้ตรงกับความต้องการมากที่สุด



Green Office

เทศบาลนครนครสวรรค์ ได้รับการพิจารณารับรองจากกรมส่งเสริมคุณภาพสิ่งแวดล้อม กระทรวงทรัพยากรธรรมชาติและสิ่งแวดล้อมให้เป็นสำนักงานที่เป็นมิตรต่อสิ่งแวดล้อม (Green Office) ระดับดีมาก ประจำปี พ.ศ. 2558

เทศบาลนครนครสวรรค์ทำ MOU ก๊าซเรือนกระจก

เทศบาลนครนครสวรรค์ลงนามบันทึกความร่วมมือ (MOU) กับองค์การบริหารจัดการก๊าซเรือนกระจก (องค์การมหาชน) เพื่อยืนยันเข้าร่วมโครงการกลไกส่งเสริมการดำเนินการลดก๊าซเรือนกระจกมุ่งสู่เมืองคาร์บอนต่ำ เพื่อร่วมเป็นส่วนหนึ่งในการลดภาวะโลกร้อน



รณรงค์ป้องกันโรคพิษสุนัขบ้า

เทศบาลนครนครสวรรค์จัดกิจกรรมรณรงค์ป้องกันโรคพิษสุนัขบ้า ประจำปี 2560 โดยการเผยแพร่ประชาสัมพันธ์ข้อมูลโรคพิษสุนัขบ้า ทำการสำรวจข้อมูลจำนวนและขึ้นทะเบียนสุนัขและแมว และบริการฉีดวัคซีนป้องกันโรคพิษสุนัขบ้า

ไข้เลือดออก

เทศบาลนครนครสวรรค์รณรงค์ป้องกันโรคไข้เลือดออก ในพื้นที่เขตเทศบาลนครนครสวรรค์โดยประชาสัมพันธ์และจัดกิจกรรมโดยให้ประชาชนในชุมชนได้มีส่วนร่วม พร้อมแนะวิธีกำจัดลูกน้ำยุงลาย และฉีดยากำจัดยุง





งานประเพณีแห่เจ้า

ฉลอง

ตรุษจีน

ประจำปี

北 欖 坡 本 頭 公

9 - 20 กุมภาพันธ์

แห่กลางคืน วันอาทิตย์

แห่กลางวัน วันจันทร์



ประเพณีมันดง
ย็นยงตลอดกาล

สืบสานประเพณีแห่เจ้าพ่อ-เจ้านม ปากน้ำโท 2560-2561



พ่อ-เจ้าแม่ ปากน้ำโพ

เทศกาล

ปากน้ำโพ

พ.ศ.2561

媽春節遊神盛會

กุมภาพันธ์ 2561

วันที่ 18 กุมภาพันธ์ 2561

วันที่ 19 กุมภาพันธ์ 2561

aknamphochinesenewyear

จีนนครสวรรค์ สืบสานงานประเพณี แห่งเจ้าพ่อ เจ้าแม่ปากน้ำโพ





การประชุมประชาคมเมือง เพื่อรับฟังข้อเสนอแนะ ข้อคิดเห็นของประชาชน ผู้แทนองค์กร สมาคม ชมรม หน่วยงานทั้งภาครัฐ และเอกชน ประกอบการจัดทำแผนพัฒนาเทศบาลนครนครสวรรค์



การประชุม เรื่อง การรับฟังความคิดเห็นภาคประชาชนและผู้มีส่วนได้ส่วนเสียต่อการจัดทำร่างเทศบัญญัติ เทศบาลนคร นครสวรรค์ ตามพระราชบัญญัติการสาธารณสุข พ.ศ.2535 และแก้ไขเพิ่มเติมถึงฉบับปัจจุบัน






เทศบาลนครนครสวรรค์ เพื่อประชาชน

ให้บริการอินเทอร์เน็ต

ฟรี

ทั่วเขตเทศบาลนครนครสวรรค์

โดยสามารถติดต่อสอบถาม - ขอใช้บริการ ได้ที่..
งานเทคโนโลยีสารสนเทศ ชั้น 3 โทร. 056-219528





การพัฒนา:ระบบ ICT ภายในเทศบาลนครนครสวรรค์



จากนโยบายของรัฐบาลในการพัฒนาระบบเทคโนโลยีสารสนเทศของประเทศ ไปในทิศทางใหม่ๆ อยู่ตลอดเวลา ขั้นตอนการติดต่อประสานงานระหว่างรัฐและเอกชนการนำกระบวนการด้าน ICT มาใช้ให้เกิดประโยชน์สูงสุดถือเป็นการลงทุนที่คุ้มค่าและลดปัญหาในหลายๆ ด้านได้อย่างมีประสิทธิภาพ

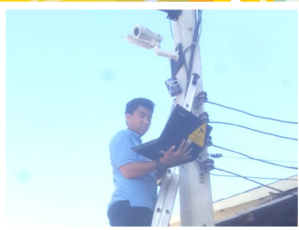
เทศบาลนครนครสวรรค์ได้นำนโยบายมาปรับใช้ในการบริหารจัดการและบริการประชาชน (E-Local admin) โดยพัฒนาให้สอดคล้องกับสภาพพื้นที่ชุมชนและความต้องการโดยรอบ นายกเทศมนตรีได้ให้ความสำคัญในระดับต้นๆ ในการยกระดับการบริการด้าน ICT ให้มากขึ้นอย่างต่อเนื่อง ดังนี้



1. การติดตั้งกล้อง CCTV เทศบาลนครนครสวรรค์ได้ดำเนินการติดตั้งกล้อง CCTV กระจายภายในเขตพื้นที่ในลักษณะครอบคลุม กระจายตามจุดเสี่ยงต่างๆ อย่างเป็นระบบ มี Software บริหารจัดการที่ดี ทำให้เจ้าหน้าที่ตำรวจสามารถจับกุมผู้กระทำความผิดได้อย่างรวดเร็ว เป็นการปราบปรามได้อย่างมีประสิทธิภาพ กล้องที่มีคุณภาพต่ำจะถูกทดแทนด้วยกล้องที่มีเทคโนโลยีทันสมัย ในอนาคตอาจจะติดตั้งระบบเพิ่มเติม ทั้งนี้ เรื่องความปลอดภัยในชีวิตและทรัพย์สินของประชาชนในเขตพื้นที่ถือเป็นความสำคัญอย่างยิ่งในการดำเนินการโครงการในระบบต่อไป



2. การจัดการกล้อง CCTV แบบเคลื่อนที่ เพื่อติดตั้งใช้งานตามวัตถุประสงค์ ปัจจุบันงานประเพณีการถ่ายทอดสดด้านต่างๆ ของนครสวรรค์มีประชาชนให้ความสนใจอยู่ตลอดเวลา เช่น ประเพณีแห่มังกรตรุษจีน สงกรานต์ การจัดงาน EVENT อื่นๆ หรืองานสำคัญๆ ที่ได้รับการร้องขอจากจังหวัด เทศบาลนครนครสวรรค์ได้จัดหากล้องเคลื่อนที่แบบพิเศษไว้จำนวน ๑๒ ตัว เพื่อให้เพียงพอต่อการใช้งาน ปัจจุบันมีหน่วยงานมาขอใช้บริการอยู่บ่อยครั้ง เช่น การเฝ้ารับเสด็จ การทำงานการรักษาความปลอดภัย การเฝ้าระวังภาวะน้ำท่วม ฯลฯ



3. การจัดทำ MULTI MEDIA อาคารสัญลักษณ์ต้นแม่น้ำเจ้าพระยา LANDMARK แห่งใหม่ของนครสวรรค์ แหล่งท่องเที่ยวที่มีประชาชนให้ความสนใจ แนวทางของเทศบาลนครนครสวรรค์ คือการเปิดมุมมองใหม่และเพิ่มมูลค่าด้านการท่องเที่ยวให้มากยิ่งขึ้น การนำเสนอ MULTI MEDIA ในลักษณะแสงสีเสียง ฉายไปทั่วอาคารด้วยประวัตินครสวรรค์ความเป็นมาของต้นน้ำเจ้าพระยา การเล่าเรื่องราวผ่านมุมมองที่แปลกใหม่ ทำให้นักท่องเที่ยวเกิดความประทับใจและสร้างสีสันได้ เป็นการกระตุ้นการท่องเที่ยวให้ดียิ่งขึ้น โดยจะจัดทำเมื่ออาคารสัญลักษณ์ต้นแม่น้ำเจ้าพระยาแล้วเสร็จภายในปี 2561



นอกจากนี้ ยังมีโครงการต่างๆ อีกมากมาย ตามนโยบายของนายกเทศมนตรีนครนครสวรรค์ เพื่อพัฒนาระบบ ICT ให้ทันสมัย เปิดช่องทางการเข้าถึงบริการของเทศบาลนครนครสวรรค์ได้อย่างเต็มที่ ตาม THAILAND 4.0 โดยเทศบาลนครนครสวรรค์หวังว่าการพัฒนาด้าน ICT อย่างยั่งยืนจะทำให้ประชาชนทั้งในพื้นที่และผู้สัญจรทั่วไปนครสวรรค์จะได้รับการดูแลป้องกันและรับบริการครบถ้วน ประทับใจ และเทศบาลนครนครสวรรค์จะพัฒนาสิ่งต่างๆ ตามข้อเสนอแนะข้อแนะนำของเจ้าหน้าที่ ประชาชนที่ได้แจ้งเข้ามาเพิ่มเติมความสามารถต่อไป



สำนักทะเบียนท้องถิ่นเทศบาลนครนครสวรรค์ให้บริการจัดทำบัตรประจำตัวประชาชนในเขตเทศบาลนครนครสวรรค์กรณีผู้ป่วยติดเตียงคนชราและผู้พิการไม่สามารถเคลื่อนย้ายได้และมีความจำเป็นในการใช้บัตรประจำตัวประชาชนแสดงตนในกรณีเร่งด่วนตามแนวทางปฏิบัติของกรมการปกครองส่วนท้องถิ่น



โครงการส่งเสริมคุณธรรมจริยธรรม และพัฒนาคุณภาพการให้บริการของเทศบาลนครนครสวรรค์



การจัดระเบียบถนนและทางเท้าภายในเขตเทศบาลเพื่อให้ทางเท้ามีทางเดินและพ่อค้าแม่ค้าขายของได้

สถิติการรับคำร้องและดำเนินการตามระเบียบของทางราชการฯ ประจำปีงบประมาณ 2560 อาทิ การรับคำร้องขอโฆษณาการติดป้ายและแจกใบปลิวในที่สาธารณะ การขอใช้สถานที่สาธารณะเป็นการชั่วคราว การแก้ไขเรื่องร้องเรียน/ร้องทุกข์ของประชาชน เปรียบเทียบปรับตาม พ.ร.บ.รักษาความสะอาดฯ พ.ศ. 2535 การขออนุญาตโฆษณาโดยใช้เครื่องขยายเสียง รวมผู้มาใช้บริการ ทั้งสิ้นมากกว่า 1,074 ราย

การป้องกันปัญหาน้ำท่วม และช่วยเหลือ บรรเทาปัญหาความเดือดร้อน
ของประชาชนที่ได้รับผลกระทบจากปัญหาน้ำท่วมในเขตเทศบาลนครนครสวรรค์



นายจิตตเกษมณ์ นิโรจน์ธนรัฐ นายกเทศมนตรีนครฯ แจ้งเตือน
ประชาชนในพื้นที่เกาะถวนและเกาะยมให้ย้ายและยกสิ่งของให้
อยู่ในพื้นที่ที่สูงขึ้น



นายจิตตเกษมณ์ นิโรจน์ธนรัฐ นายกเทศมนตรีนครฯ สั่งการเพิ่มแนว
หินคลุกป้องกันปัญหาน้ำท่วม ในพื้นที่ชุมชนเดชาพัฒนา ชุมชน
เทวดาสร้าง และชุมชนวัดเขาจอมคีรีนาคพรต



ตรวจสอบระบบระบายน้ำภายในเขตเทศบาลนครนครสวรรค์
พร้อมสั่งการบล็อกท่อระบายน้ำเพิ่มเติม เพื่อป้องกันน้ำจากแม่น้ำ
เจ้าพระยาดันยอนเข้าท่อระบายน้ำ



ตรวจสอบระบบระบายน้ำบริเวณชุมชนหนองสาหร่ายและพื้นที่ลุ่ม
ต่ำใกล้เคียง พร้อมสั่งการบล็อกท่อระบายน้ำเพิ่มเติมจุดที่ 6 บริเวณ
ถนนริมแม่น้ำแยกศาลเยาวชนและครอบครัว



เจ้าหน้าที่ศูนย์บริการสาธารณสุข สำนักงานสาธารณสุขและสิ่ง
แวดล้อม ออกหน่วยบริการตรวจรักษาโรคเบื้องต้น ตรวจวัดความ
ดันโลหิต และมอบยารักษาและบรรเทาโรคที่มากับน้ำท่วม ให้แก่
ผู้ประสบภัยน้ำท่วมขัง



การมอบสิ่งของบรรเทาทุกข์โดยนายธนาคารม จงจิระ ผู้ว่าราชการ
จังหวัดนครสวรรค์ เทศบาลนครนครสวรรค์ และหน่วยงานต่างๆ
ทั้งภาครัฐและเอกชน



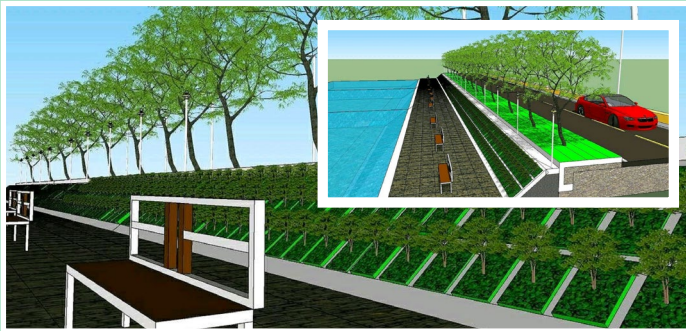
ติดตั้งไฟฟ้าส่องสว่าง เพิ่มความปลอดภัยภายในอุทยานสวรรค์



ก่อสร้างถนนพร้อมที่เส้นจราจร
เลนจักรยาน



ปรับปรุงภูมิทัศน์ทางเดินริมน้ำในเกาะฉนวน



สำนักช่าง

เทศบาลนครสวรรค์



งานขออนุญาตก่อสร้าง ติดแปลง รั้วถนนอาคาร 056-219555 ต่อ 2406
งานสาธารณูปโภค ถนน ไฟฟ้า 056-222193
งานสุขาภิบาล ลอกท่อระบายน้ำ 056-219555 ต่อ 2410



อาคารสัญลักษณ์ต้นแม่น้ำเจ้าพระยา สถานที่ท่องเที่ยวแห่งใหม่ของเมืองปากน้ำโพ

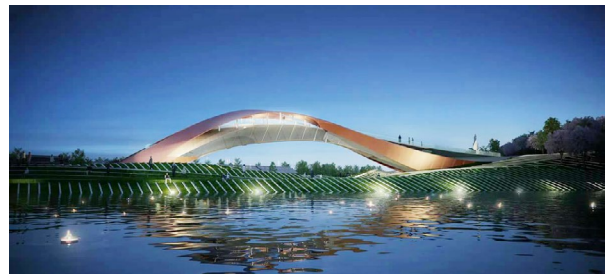


อาคารสัญลักษณ์ต้นแม่น้ำเจ้าพระยา สถานที่ท่องเที่ยวแห่งใหม่ของเมืองปากน้ำโพที่กำลังจะเกิดขึ้น ถูกสร้างขึ้นบริเวณพื้นที่เกาะยม ต.ปากน้ำโพ อ.เมืองฯ จ.นครสวรรค์ สถานที่จุดบรรจบของแม่น้ำสี่สาย ปิง วัง ยม น่าน ต้นกำเนิดของแม่น้ำเจ้าพระยา ความโดดเด่นของทัศนียภาพบริเวณนี้ เมื่อยามอาทิตย์สาดแสงจะเห็นประกายระยิบระยับอยู่บนแม่น้ำสองสี ตลอดจนทัศนียภาพโดยรอบ ที่สื่อให้เห็นถึงวิถีชีวิตของชาวปากน้ำโพ เป็นแหล่งเรียนรู้ ประวัติศาสตร์และวัฒนธรรมท้องถิ่น อาคารสัญลักษณ์นี้เกิดจากแนวคิดร่วมกันระหว่าง นายจิตตเกษมณ์ นิโรจน์ธนรัฐ นายกเทศมนตรีนครสวรรค์ เทศบาลนครนครสวรรค์ ชมรมรักษ์เจ้าพระยา และประชาชนชาวนครสวรรค์ โดยได้รับการสนับสนุนงบประมาณการก่อสร้างจากกรมการท่องเที่ยว กระทรวงการท่องเที่ยวและกีฬา จำนวน 117,600,000 บาท

อาคารสัญลักษณ์ต้นแม่น้ำเจ้าพระยามีชื่อว่า “พาสาน” โดยมีที่มาจากคำว่าพาสานคือการรวมกันแต่พาสานคือการพาดคนเข้าไปสานให้เกิดการผสมผสานกันระหว่าง คน สถานที่ และช่วงเวลา อาคารแสดงตัวตนที่มีความหมายเชิงสัญลักษณ์ เอื้อประโยชน์ต่อผู้มาใช้งานและเรื่องราวที่เป็นเอกลักษณ์ของแม่น้ำเจ้าพระยาถูกสะท้อนออกมา ในรูปแบบของสถาปัตยกรรมที่โดดเด่นและแทรกตัวอยู่ในธรรมชาติอย่าง

กลมกลืนกับลักษณะโครงสร้างคล้ายเส้นสายที่ สอดประสานกัน มาบรรจบที่ปลาย มาจากการรวมตัวกันของแม่น้ำหลักจาก 4 สาย มาประสานกันเป็นสองสายและรวมเป็นหนึ่งเดียว

โดยสถาปัตยกรรมแห่งนี้ถูกออกแบบและก่อสร้างขึ้นสามารถอยู่ในสภาพประเทศ ที่จะมีน้ำขึ้นสูงในช่วงฤดูน้ำหลาก ลักษณะของอาคารที่ยกโค้งพ้นน้ำ ประชาชนหรือนักท่องเที่ยวสามารถพาเรือลอดส่วนโค้งของอาคารชมความงามของริมฝั่งน้ำตลอดจนความงามของสถาปัตยกรรมแห่งนี้ท่ามกลางสายน้ำ



การปรับปรุงพัฒนาระบบประปา สำนักการประปาเทศบาลนครสวรรค์



ขยายท่อเมนประปาชุมชนซอนตะวัน



ย้ายท่อเมนประปา ถนนหมายเลข 117



ติดตั้งหม้อแปลงไฟฟ้า1000 kVA
โรงสูบน้ำ 2



ปรับปรุงต่อท่อทางดูด โรงสูบน้ำ 2



ดินท่อประปาตลอด ถนนหมายเลข117 (ชุมชนวิมานลอย)



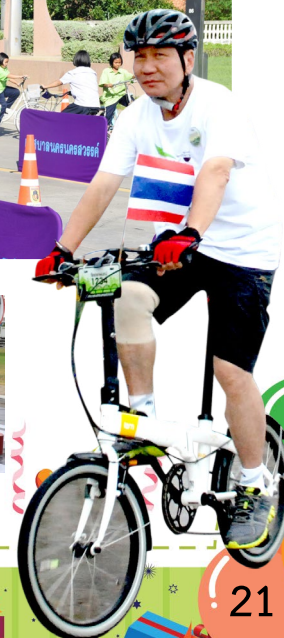
ก่อสร้างแพสูบน้ำ 3 โรงสูบน้ำ 3

เทศบาลนครนครสวรรค์มุ่งสู่เมืองคาร์บอนต่ำ
รณรงค์การใช้จักรยานในการเดินทางเพื่อลดปัญหามลภาวะและการใช้พลังงาน
โดยการจัดกิจกรรมส่งเสริมการใช้จักรยานเป็นประจำทุกเดือน อีกทั้งจัด
กิจกรรมสนามฝึกขี่จักรยานควบคู่ไปกับกิจกรรมถนนเด็กเดิน เพื่อให้ความรู้แก่
เด็กและเยาวชนเกี่ยวกับกฎจราจร วิธีการขี่จักรยานที่ถูกต้องปลอดภัย

กิจกรรมส่งเสริมการใช้จักรยาน มีประจำทุกเดือน



กิจกรรมสนามฝึกขี่จักรยานสำหรับเด็ก



กำหนดการชำระภาษี ประจำปี 2561

1



ภาษีโรงเรือนและที่ดิน

ชำระภาษีภายใน
28 ก.พ. 61

2



ภาษีป้าย

ชำระภาษีภายใน
31 มี.ค. 61

3



ภาษีบำรุงท้องที่

ชำระภาษีภายใน
30 เม.ย. 61

ภาษีโรงเรือนและที่ดิน

ภาษีโรงเรือนและที่ดิน เป็นภาษีที่จัดเก็บจาก

1. โรงเรือนกับที่ดิน ซึ่งใช้ต่อเนื่องกับโรงเรือนนั้นๆ และ
2. สิ่งปลูกสร้างอื่นๆ กับที่ดินซึ่งใช้ต่อเนื่องกับสิ่งปลูกสร้างนั้น

โรงเรือน หมายถึง บ้าน ตึกแถว อาคาร ร้านค้า สำนักงาน บริษัท ธนาคาร โรงแรม โรงภาพยนตร์ โรงพยาบาล โรงเรียน แฟลตหรืออพาร์ทเมนท์ คอนโดมิเนียม หอพัก คลังสินค้า ฯลฯ

สิ่งปลูกสร้างอย่างอื่น ๆ หมายถึง ท่าเรือ สะพาน อ่างเก็บน้ำ ถังเก็บน้ำมัน คานเรือ ซึ่งมีลักษณะการก่อสร้างติดที่ดินเป็นการถาวร

ที่ดินซึ่งใช้ต่อเนื่องกับโรงเรือนหรือสิ่งปลูกสร้างอย่างอื่น ๆ หมายถึง ที่ดินซึ่งปลูกโรงเรือนหรือสิ่งปลูกสร้างอย่างอื่น ๆ และบริเวณต่อเนื่องกัน ซึ่งตามปกติใช้ไปด้วยกันกับโรงเรือนหรือสิ่งปลูกสร้างนั้น ผู้มีหน้าที่เสียภาษี คือ ผู้รับประเมิน อันหมายถึง ผู้เป็นเจ้าของทรัพย์สิน

หลักฐานที่ต้องนำมาแสดง ดังนี้

1. ใบเสร็จรับเงินค่าภาษีโรงเรือนและที่ดินปีที่ผ่านมาแล้ว
2. หลักฐานแสดงกรรมสิทธิ์ในที่ดินและอาคาร
3. สัญญาเช่า, หนังสือรับรองจดทะเบียนพาณิชย์
4. บัตรประจำตัวประชาชน

การประเมินภาษีโรงเรือนและที่ดิน เจ้าพนักงานจะทำการประเมินภาษีจากค่ารายปี ค่ารายปี หมายถึง จำนวนเงินซึ่งทรัพย์สินนั้นสมควรให้เข้าได้ในปีหนึ่งๆ

อัตราค่าภาษีโรงเรือนและที่ดิน ผู้รับประเมินจะต้องเสียค่าภาษี ในอัตราร้อยละ 12.5 ของค่ารายปี

การชำระเงิน เมื่อผู้รับประเมิน (เจ้าของทรัพย์สิน) ได้รับใบแจ้งการประเมินค่าภาษี (ภ.ร.ด.8) จะต้องชำระค่าภาษี ณ ส่วนพัฒนารายได้ สำนักการคลัง ภายใน 30 วัน นับถัดจากวันที่ได้รับแจ้ง

การยื่นอุทธรณ์ กรณีที่ผู้รับประเมินได้รับแจ้งประเมินค่าภาษีแล้วไม่พอใจในการประเมินค่าภาษีให้ยื่นคำร้องขอให้พิจารณาการประเมินภาษีโรงเรือนและที่ดินใหม่ ภายใน 15 วัน นับแต่วันที่ได้รับแจ้งการประเมินภาษี จะมีความผิดต้องระวางโทษปรับไม่เกินสองร้อยบาท

การไม่ชำระภาษีภายในกำหนดเวลา

กรณีที่ผู้รับประเมินไม่ชำระค่าภาษีภายในกำหนดระยะเวลาที่กฎหมายกำหนด จะต้องเสียเงินเพิ่มดังนี้

1. ถ้าค้างชำระเกิน 1 เดือนนับแต่วันพ้นกำหนด จะต้องเสียเงินเพิ่มร้อยละ 2.5 ของค่าภาษีที่ค้าง
2. ถ้าค้างชำระเกิน 1 เดือนแต่ไม่เกิน 2 เดือน จะต้องเสียเงินเพิ่มร้อยละ 5 ของค่าภาษีที่ค้าง
3. ถ้าค้างชำระเกิน 2 เดือนแต่ไม่เกิน 3 เดือน จะต้องเสียเงินเพิ่มร้อยละ 7.5 ของค่าภาษีที่ค้าง
4. ถ้าค้างชำระเกิน 3 เดือนแต่ไม่เกิน 4 เดือน จะต้องเสียเงินเพิ่มร้อยละ 10 ของค่าภาษีที่ค้าง

บทกำหนดโทษ

ผู้ใดละเลยไม่ยื่นแบบแสดงรายการเพื่อเสียภาษีภายในกำหนด ผู้นั้นจะมีความผิดต้องระวางโทษปรับไม่เกินสองร้อยบาท

ภาษีป้าย

ภาษีป้าย เป็นภาษีที่จัดเก็บจากป้าย อันหมายถึง ป้าย แสดงชื่อยี่ห้อหรือเครื่องหมายที่ใช้ในการประกอบการค้าหรือ ประกอบกิจการอื่น เพื่อหารายได้หรือโฆษณาการค้าหรือ กิจการอื่นเพื่อหารายได้ไม่ว่าจะได้แสดงหรือโฆษณาไว้ ที่วัตถุ ใดๆ ด้วยอักษรภาพหรือเครื่องหมายที่เขียนแกะสลักจารึกหรือ ทำให้ปรากฏด้วยวิธีอื่น

กรณีติดตั้งป้ายใหม่ จะต้องยื่นแบบ ภ.ป.1 ภายใน 15 วัน นับแต่วันที่ติดตั้ง

การชำระเงินค่าภาษี

ผู้เป็นเจ้าของป้ายต้องชำระค่าภาษีภายใน 15 วัน นับแต่ วันที่ได้รับแจ้งการประเมินหรือจะชำระภาษีในวันที่ยื่นแบบ เลยกก็ได้

อัตราค่าภาษีป้าย

ป้ายประเภทที่ 1 หมายถึง ป้ายที่มีอักษรไทยล้วน ให้คิด อัตรา 3 บาท ต่อ 500 ตารางเซนติเมตร

ป้ายประเภทที่ 2 หมายถึง ป้ายที่มีอักษรไทยปนกับอักษร ต่างประเทศหรือปนกับภาพและหรือเครื่องหมายอื่นให้คิด อัตรา 20 บาทต่อ 500 ตารางเซนติเมตร

ป้ายประเภทที่ 3 หมายถึง (ก) ป้ายที่ไม่มีอักษรไทยไม่ว่า จะมีภาพหรือเครื่องหมายใดๆ หรือไม่ หรือ (ข) ป้ายที่มีอักษร ไทยบางส่วนหรือทั้งหมดอยู่ใต้หรือต่ำกว่าอักษรต่างประเทศให้ คิดอัตรา 40 บาทต่อ 500 ตารางเซนติเมตร

เมื่อคำนวณพื้นที่ของป้ายแล้วถ้ามีอัตราภาษีต่ำกว่าป้ายละ 200 บาท ให้เสียภาษีป้ายละ 200 บาท

การไม่ยื่นแบบและชำระภาษีภายในกำหนด

ผู้เป็นเจ้าของป้ายรายใดไม่ยื่นแบบภายในกำหนดจะต้อง เสียเงินเพิ่มอีกร้อยละ 10 ของค่าภาษี

ผู้เป็นเจ้าของป้ายรายใดไม่ชำระเงินค่าภาษีภายในกำหนด จะต้องเสียเงินเพิ่มอีกร้อยละ 2 ของค่าภาษี

ภาษีบำรุงท้องที่

ภาษีบำรุงท้องที่ เป็นภาษีที่จัดเก็บจาก “ที่ดิน” ซึ่งหมายถึง ถึง พื้นที่ดิน พื้นที่ที่เป็นภูเขาที่มีน้ำด้วย

ขั้นตอนการชำระภาษีบำรุงท้องที่

ให้เจ้าของที่ดินซึ่งมีหน้าที่ต้องเสียภาษียื่นแบบแสดง รายการเพื่อเสียภาษี (ภ.บ.ท.5) ณ ส่วนพัฒนารายได้ สำนักการ คลัง เทศบาลนครนครสวรรค์ทุกรอบระยะเวลา 4 ปี

กรณีบุคคลใดเป็นเจ้าของที่ดินขึ้นใหม่หรือจำนวนเนื้อที่ดิน เดิม เปลี่ยนแปลงไปให้เจ้าของที่ดินยื่นแบบแสดงรายการที่ดิน ภายใน 30 วัน นับจากวันที่เป็นเจ้าของที่ดินขึ้นใหม่หรือจำนวน เนื้อที่ดินได้มีการเปลี่ยนแปลง

การไม่ยื่นแบบและชำระภาษีภายในกำหนด

กรณีไม่ยื่นแบบ ภายในระยะเวลาที่กฎหมายกำหนดจะ ต้องเสียเงินเพิ่มอีกร้อยละ 10 ของเงินค่าภาษี

กรณีไม่ชำระภาษี ภายในระยะเวลาที่กฎหมายกำหนดจะ ต้องเสียเงินเพิ่มอีกร้อยละ 2 ของเงินค่าภาษี

การลดหย่อน

บุคคลธรรมดาซึ่งเป็นเจ้าของที่ดินแปลงเดียวหรือหลาย แปลงที่อยู่ในเขตเทศบาลนครนครสวรรค์และใช้ที่ดินนั้นเป็นที่ อยู่อาศัยของตน เป็นที่เลี้ยงสัตว์ของตนหรือประกอบกิจกรรม ของตนให้ลดหย่อน ไม่ต้องเสียภาษีบำรุงท้องที่ 50 ตารางวา

สำนักงานคลัง เปิดบริการรับชำระภาษี ในช่วงพักของวันราชการ

ตั้งแต่เวลา 12.00 น. - 13.00 น. และทุกวันเสาร์ ตั้งแต่เวลา 08.30 น. - 16.30 น.

ท่านมีข้อสงสัยประการใดติดต่อสอบถามได้ที่

0-5621-9555 ต่อ 2305 , 2306 หรือ

0-5621-9532 - 3 โทรสาร. 0-5621-9529



เทศบาลนครนครศรีธรรมราช ร่วมกันชมรมปลูกปั่นปั่นน้ำใจ นครสวรรค์
ขอเชิญร่วมงาน และเป็นกำลังใจให้กับนักปั่นจากทั่วประเทศ ในงาน



เทศบาลนครนครศรีธรรมราช มุ่งสู่เมืองคาร์บอนต่ำ หนุนส่งเสริมการใช้จักรยานในการเดินทางเพื่อลดมลภาวะและการใช้พลังงาน

สายด่วน
บริการประชาชน

งานทะเบียนราษฎร : 056-219521
กองสารสนเทศภาคี (งานแผนที่ภาษี) : 056-216534
งานประปา : 056-212175
งานสาธารณูปโภค (ช่าง) : 056-222193
งานสาธารณสุข (กำจัดสิ่งปฏิกูล) : 056-223084
งานป้องกันฯ (ดับเพลิง) : 056-221101, 199



สำนักงานเทศบาลนครนครศรีธรรมราช
ถนนอรุณกวี นครสวรรค์ 60000
ที่ นว.52002/

เช่ารถพ่วง/กระบะเดือน
ใบอนุญาตที่ 85/2544
ปณ.นครศรีธรรมราช

เรียน.....
.....
.....

ส่งตีพิมพ์



วัตถุประสงค์

1. เพื่อเผยแพร่กิจกรรมการดำเนินงานของเทศบาล
2. เพื่อสร้างเสริมความสัมพันธ์และความเข้าใจระหว่างประชาชนกับเทศบาล
3. เพื่อเพิ่มคุณภาพชีวิตของประชาชนและสร้างความเข้าใจในหน้าที่ที่มีต่อสังคม

จัดทำโดย งานบริการและเผยแพร่วิชาการ กองวิชาการและแผนงาน (เสนอแนะตีพิมพ์) 056-219555
พิมพ์ที่ โรงพิมพ์นิวเสรินคร นครสวรรค์ 056-214341