



ประกาศเทศบาลนครนครสวรรค์

เรื่อง ประกาศใช้แผนยุทธศาสตร์การพัฒนาศูนย์เทศบาลนครนครสวรรค์ที่เปลี่ยนแปลง

ด้วยเทศบาลนครนครสวรรค์ ได้ดำเนินการเปลี่ยนแปลงแผนยุทธศาสตร์การพัฒนาศูนย์เทศบาลนครนครสวรรค์ เพื่อกำหนดกรอบแนวทางการดำเนินงาน ตอบสนองความต้องการของประชาชน นโยบายของผู้บริหาร ปัญหา และศักยภาพของเทศบาลได้อย่างเป็นรูปธรรม ซึ่งผ่านขั้นตอนตามระเบียบกระทรวงมหาดไทย ว่าด้วยการจัดทำแผนพัฒนาขององค์กรปกครองส่วนท้องถิ่น พ.ศ.2548

เพื่อให้เป็นไปตามระเบียบดังกล่าว จึงประกาศใช้แผนยุทธศาสตร์การพัฒนาศูนย์เทศบาลนครนครสวรรค์

ทั้งนี้ ตั้งแต่บัดนี้เป็นต้นไป

ประกาศ ณ วันที่ 15 สิงหาคม พ.ศ.2549

(นายจิตตเกษม นิโรจน์)

นายกเทศมนตรีนครนครสวรรค์

สารบัญ

		หน้า
บทที่ 1	บทนำ <ul style="list-style-type: none">▪ ความเป็นมา▪ ลักษณะของแผนยุทธศาสตร์การพัฒนาเทศบาลนครนครสวรรค์▪ กฎหมาย กฎ ระเบียบ ที่กำหนดกรอบภารกิจอำนาจหน้าที่ของเทศบาล▪ วัตถุประสงค์ในการจัดทำแผนพัฒนาเทศบาลนครนครสวรรค์▪ ขั้นตอนในการจัดทำแผนยุทธศาสตร์การพัฒนา▪ ประโยชน์ของการจัดทำแผนยุทธศาสตร์การพัฒนา	1
บทที่ 2	สภาพทั่วไปและข้อมูลพื้นฐาน	6
บทที่ 3	การวิเคราะห์ศักยภาพการพัฒนาเทศบาลนครนครสวรรค์ <ul style="list-style-type: none">▪ หลักและแนวคิดในการจัดทำแผนยุทธศาสตร์▪ ปัจจัยและสถานการณ์เปลี่ยนแปลงที่มีผลต่อการพัฒนา▪ ผลการวิเคราะห์ศักยภาพเพื่อประเมินสถานภาพการพัฒนา	22
บทที่ 4	วิสัยทัศน์ พันธกิจ และจุดมุ่งหมายการพัฒนา	35
บทที่ 5	ยุทธศาสตร์และแนวทางการพัฒนา	61
บทที่ 6	การนำแผนยุทธศาสตร์การพัฒนาท้องถิ่นไปสู่การปฏิบัติและการติดตามประเมินผล	65

บทที่ 1

บทนำ

ความเป็นมา

สืบเนื่องจากระเบียบกระทรวงมหาดไทย ว่าด้วยการจัดทำแผนพัฒนาขององค์กรปกครองส่วนท้องถิ่น พ.ศ.2548 กำหนดให้องค์กรปกครองส่วนท้องถิ่นต้องจัดทำแผนยุทธศาสตร์การพัฒนากำหนดนิยามความหมายของแผนยุทธศาสตร์การพัฒนาคำว่า แผนพัฒนาเศรษฐกิจและสังคมขององค์กรปกครองส่วนท้องถิ่นที่กำหนดยุทธศาสตร์และแนวทางการพัฒนาขององค์กรปกครองส่วนท้องถิ่น ซึ่งแสดงถึงวิสัยทัศน์ พันธกิจ และจุดมุ่งหมายเพื่อการพัฒนาในอนาคต โดยสอดคล้องกับแผนพัฒนาเศรษฐกิจและสังคมแห่งชาติ แผนการบริหารราชการแผ่นดิน ยุทธศาสตร์การพัฒนารัฐบาลอำเภอ และแผนชุมชน

การวางแผนยุทธศาสตร์การพัฒนามีความสำคัญต่อเทศบาลนครนครสวรรค์เป็นอย่างยิ่ง ทั้งนี้เนื่องจากแผนยุทธศาสตร์การพัฒนาเป็นแผนพัฒนาที่มุ่งไปสู่สภาพการณ์ที่ต้องการให้เกิดขึ้นในอนาคต เป็นกรอบในการกำหนดทิศทางการพัฒนาของเทศบาลนครนครสวรรค์ ให้มุ่งไปสู่สภาพการณ์อันพึงประสงค์ได้อย่างเท่าทันกับการเปลี่ยนแปลง โดยสามารถจัดสรรทรัพยากรที่มีอยู่อย่างจำกัดได้อย่างมีประสิทธิภาพ การจัดทำแผนยุทธศาสตร์การพัฒนาคือเป็นการกำหนดทิศทางการพัฒนาของเทศบาลนครนครสวรรค์ ที่ต้องกำหนดถึงสภาพที่ต้องการจะพัฒนา และแนวทางที่จะทำให้บรรลุถึงสภาพการณ์นั้น

ฉะนั้น การจัดทำแผนยุทธศาสตร์การพัฒนาของเทศบาลนครนครสวรรค์ จึงเป็นการกำหนดทิศทางการพัฒนาของเทศบาล โดยกำหนดตามสภาพการณ์ที่เป็นจริง เพื่อกำหนดความต้องการ แนวทางแก้ไขปัญหา และแนวทางการพัฒนาในด้านต่าง ๆ ตามอำนาจหน้าที่ โดยการรวบรวมและวิเคราะห์ข้อมูลรอบด้านและเป็นระบบหาจุดอ่อน จุดแข็ง โอกาส และอุปสรรคต่าง ๆ เพื่อที่จะใช้เป็นเครื่องมือในการบริหารราชการของเทศบาลนครนครสวรรค์

ลักษณะของแผนยุทธศาสตร์การพัฒนา

การจัดทำแผนยุทธศาสตร์การพัฒนาเทศบาลนครนครสวรรค์ ได้จัดทำขึ้นโดยยึดระเบียบกระทรวงมหาดไทย ว่าด้วยการจัดทำแผนพัฒนาขององค์กรปกครองส่วนท้องถิ่น พ.ศ.2548 มาเป็นแนวทางในการจัดทำแผนยุทธศาสตร์การพัฒนาเทศบาล เพื่อให้เกิดความสอดคล้องและเชื่อมโยงกับแผนพัฒนาเศรษฐกิจและสังคมแห่งชาติ นโยบายในระดับต่างๆ ของรัฐบาล อันจะก่อให้เกิดการบูรณาการด้านการพัฒนาในทุกด้านไปพร้อมๆกันอย่างสมดุล ส่งผลให้เทศบาล อำเภอ และจังหวัด มีแนวทางการพัฒนาไปในทิศทางเดียวกัน ทำให้การพัฒนาท้องถิ่นเป็นไปอย่างมีประสิทธิภาพเกิดประโยชน์สูงสุด และตรงตามความต้องการของประชาชน ซึ่งลักษณะของแผนยุทธศาสตร์การพัฒนาเทศบาลนครนครสวรรค์ประกอบด้วย

บทที่ 1 บทนำ

เป็นการกล่าวถึงความเป็นมา ลักษณะของแผนยุทธศาสตร์การพัฒนา กฎหมาย ระเบียบที่กำหนดขอบเขต ภารกิจอำนาจหน้าที่ในส่วนที่เกี่ยวข้องกับการจัดทำแผนยุทธศาสตร์การพัฒนา วัตถุประสงค์ ขั้นตอน และประโยชน์ของการจัดทำแผนยุทธศาสตร์การพัฒนา

บทที่ 2 สภาพทั่วไปและข้อมูลพื้นฐานของเทศบาลนครนครสวรรค์

เป็นการกล่าวถึงสภาพทางกายภาพของพื้นที่เทศบาลนครสวรรค์ เกี่ยวกับที่ตั้ง อาณาเขต เขตการปกครอง ประชากร การศึกษา สาธารณสุขและสิ่งแวดล้อม ความปลอดภัยในชีวิต และทรัพย์สิน ทรัพยากรธรรมชาติ การสาธารณสุขูปโภค ข้อมูลเกี่ยวกับศักยภาพของเทศบาลนครสวรรค์ เกี่ยวกับโครงสร้างการบริหารงานเทศบาล อัตรากำลังงบประมาณ สถานการณ์คลังของเทศบาล สรุปผลการพัฒนาที่ผ่านมา

บทที่ 3 การวิเคราะห์ศักยภาพการพัฒนาท้องถิ่น

เป็นการกล่าวถึง ยุทธศาสตร์แนวทางการพัฒนาของเทศบาลนครสวรรค์ ตามยุทธศาสตร์บริหารตามนโยบายของรัฐบาล ยุทธศาสตร์กลุ่มจังหวัดภาคเหนือตอนล่าง กลุ่มที่ 2 (นครสวรรค์ กำแพงเพชร พิจิตร และอุทัยธานี) ยุทธศาสตร์การพัฒนาจังหวัดนครสวรรค์ ยุทธศาสตร์การพัฒนาขององค์กรปกครองส่วนท้องถิ่น ปัจจัยและสถานการณ์ การเปลี่ยนแปลงที่มีผลต่อการพัฒนา

บทที่ 4 วิสัยทัศน์ พันธกิจ จุดมุ่งหมายเพื่อการพัฒนา เป้าหมาย และตัวชี้วัด

เป็นเรื่องเกี่ยวกับวิสัยทัศน์ พันธกิจ จุดมุ่งหมายเพื่อการพัฒนา เป้าหมาย และตัวชี้วัดของแผนยุทธศาสตร์การพัฒนาและแนวทางการพัฒนาของเทศบาลในแต่ละด้าน

บทที่ 5 ยุทธศาสตร์การพัฒนาและแนวทางการพัฒนาของเทศบาล

เป็นเรื่องเกี่ยวกับยุทธศาสตร์การพัฒนาและแนวทางการพัฒนาของเทศบาลในแต่ละด้าน

บทที่ 6 การนำแผนยุทธศาสตร์การพัฒนาไปสู่การปฏิบัติและการติดตามประเมินผล

เป็นเรื่องเกี่ยวกับองค์การรับผิดชอบในการติดตามผล การกำหนดวิธีการติดตามและประเมินผล และการกำหนดช่วงเวลาในการติดตามและประเมินผล

กฎหมาย ระเบียบ กฎ ประกาศ ที่กำหนดกรอบภารกิจอำนาจหน้าที่ของเทศบาล

1. พระราชบัญญัติเทศบาล พ.ศ. 2496 และที่แก้ไขเพิ่มเติม (ฉบับที่ 12) พ.ศ.2546
2. พระราชบัญญัติกำหนดแผนและขั้นตอนการกระจายอำนาจให้แก่องค์กรปกครองส่วนท้องถิ่น พ.ศ.2542
3. ระเบียบกระทรวงมหาดไทย ว่าด้วยการจัดทำแผนพัฒนาขององค์กรปกครองส่วนท้องถิ่น พ.ศ.2548

วัตถุประสงค์ในการจัดทำแผนยุทธศาสตร์การพัฒนา

1. เพื่อแสดงให้เห็นถึงลักษณะที่พึงประสงค์ของการพัฒนาในอนาคต ที่ต้องการให้เกิดขึ้นในเขตเทศบาลนครสวรรค์
2. เพื่อแสดงให้เห็นถึงจุดมุ่งหมาย และแนวทางการดำเนินงานของเทศบาลนครสวรรค์ ในการพัฒนาท้องถิ่นเพื่อกระตุ้นคุณภาพชีวิตของประชาชน
3. เพื่อแสดงให้เห็นถึงทิศทางในการพัฒนาที่สอดคล้อง และสอดคล้องประสานไปกับแผนพัฒนาเศรษฐกิจ และสังคมแห่งชาติ ยุทธศาสตร์การพัฒนาของกลุ่มจังหวัด ยุทธศาสตร์การพัฒนาของจังหวัดนครสวรรค์ ยุทธศาสตร์การพัฒนาขององค์กรปกครองส่วนท้องถิ่นในเขตจังหวัดนครสวรรค์ ตลอดจนจนสภาพแวดล้อมของเศรษฐกิจ และสังคมที่เปลี่ยนแปลงอยู่ตลอดเวลา
4. เพื่อแสดงให้เห็นว่าผลลัพธ์สุดท้ายของการพัฒนามีเจตจำนงในการสร้างระดับคุณภาพชีวิตของประชาชนในท้องถิ่น ให้ดีขึ้นในทุกด้านอย่างมีความสมดุล โปร่งใส และตรวจสอบได้

ขั้นตอนในการจัดทำแผนยุทธศาสตร์การพัฒนา

ขั้นตอนที่ 1 การเตรียมการจัดทำแผนยุทธศาสตร์การพัฒนา

หน่วยงานที่รับผิดชอบ เตรียมการจัดทำโครงการเพื่อเสนอให้ผู้บริหารอนุมัติ

ขั้นตอนที่ 2 การรวบรวมข้อมูลและปัญหาสำคัญ

รวบรวมข้อมูล ปัญหา ศักยภาพของท้องถิ่น โดยจัดประชุมประชาคมท้องถิ่น ส่วนราชการ รัฐวิสาหกิจและภาคเอกชนที่เกี่ยวข้อง เพื่อแจ้งแนวทางการพัฒนาท้องถิ่น รับทราบปัญหา ความต้องการ ประเด็น การพัฒนา และประเด็นที่เกี่ยวข้องตลอดจนความช่วยเหลือทางวิชาการ และแนวทางปฏิบัติที่เหมาะสมกับสภาพพื้นที่ เพื่อนำมากำหนดแนวทางการจัดทำแผนยุทธศาสตร์การพัฒนา โดยให้นำข้อมูลพื้นฐานในการพัฒนาจากหน่วยงาน ต่างๆ และข้อมูลในแผนชุมชนมาพิจารณาประกอบการจัดทำแผนยุทธศาสตร์การพัฒนาพร้อมทั้งจัดลำดับความสำคัญ ของปัญหา

ขั้นตอนที่ 3 การวิเคราะห์ศักยภาพเพื่อประเมินสภาพการณ์พัฒนาของท้องถิ่นในปัจจุบัน

ประเมินสถานการณ์ของท้องถิ่นในปัจจุบัน โดยใช้เทคนิค SWOT analysis โดยการวิเคราะห์ถึง โอกาส และสภาวะคุกคามหรือข้อจำกัด รวมถึงการวิเคราะห์จุดอ่อน จุดแข็งของท้องถิ่น ซึ่งเป็นการพิจารณาถึงปัจจัย ภายในและปัจจัยภายนอก

SWOT analysis จุดแข็ง หมายถึง ทรัพยากรในการดำเนินงานหรือทุนทรัพย์ขององค์กร

จุดอ่อน หมายถึง ข้อด้อยขององค์กรในการดำเนินงาน

โอกาส หมายถึง ปัจจัยภายนอกที่ส่งผลให้การดำเนินงานขององค์กรดีขึ้น

อุปสรรค หมายถึง ปัจจัยภายนอกที่ส่งผลให้การดำเนินงานขององค์กรด้อยลง

S Strenght : จุดแข็ง	W Weak : จุดอ่อน	-	ภายใน
O Opportunity : โอกาส	T Threat : อุปสรรค	-	ภายนอก

ขั้นตอนที่ 4 การกำหนดวิสัยทัศน์และภารกิจหลักการพัฒนาท้องถิ่น

นำข้อมูลที่ได้จากขั้นตอนที่ 2 และขั้นตอนที่ 3 มากำหนดวิสัยทัศน์และภารกิจหลักการพัฒนาท้องถิ่น

วิสัยทัศน์ (Vision) หมายถึง ถ้อยแถลงที่ระบุถึงสภาพการณ์ในอนาคต ซึ่งเป็น “จุดหมาย” ที่ต้องการให้เกิดขึ้นในอนาคต อันเป็นการตอบคำถามที่ว่า “ท้องถิ่นต้องการอะไร ในอนาคต”

ภารกิจหลัก (Mission) หมายถึง ข้อความหรือถ้อยแถลงที่แสดงถึงลักษณะ หรือขอบข่ายในการดำเนินงานที่เกี่ยวกับการบริหารและการจัดบริการสาธารณะ รวมทั้งแนวคิดเกี่ยวกับองค์กร หรือภาพลักษณ์ที่ต้องการนำเสนอ และปณิธานหรือปรัชญาในการดำเนินงานขององค์กรปกครองส่วนท้องถิ่น เป็นขอบเขตของบทบาทหน้าที่หลักหรือขอบเขตของกิจกรรมที่มุ่งเน้นเป็นพิเศษที่ต้องดำเนินการเพื่อให้บรรลุวิสัยทัศน์ที่กำหนดไว้

ขั้นตอนที่ 5 การกำหนดจุดมุ่งหมายเพื่อการพัฒนาที่ยั่งยืน

เป็นการนำเอาวิสัยทัศน์และภารกิจหลักมาพิจารณา กำหนดจุดมุ่งหมาย เพื่อเป็นการกำหนดขอบเขตหรือประเภทของกิจกรรมที่ควรดำเนินการ เพื่อนำไปสู่การบรรลุวิสัยทัศน์และภารกิจหลักที่ได้กำหนดไว้

ขั้นตอนที่ 6 การกำหนดวัตถุประสงค์การพัฒนาท้องถิ่น

เป็นการกำหนดผลสำเร็จที่ต้องการ โดยดำเนินการหลังจากที่ทราบภารกิจหลักที่จะต้องทำแล้ว เพื่อนำท้องถิ่นไปให้บรรลุความต้องการที่จะเป็นในอนาคต

ขั้นตอนที่ 7 การกำหนดยุทธศาสตร์การพัฒนาและแนวทางการพัฒนา

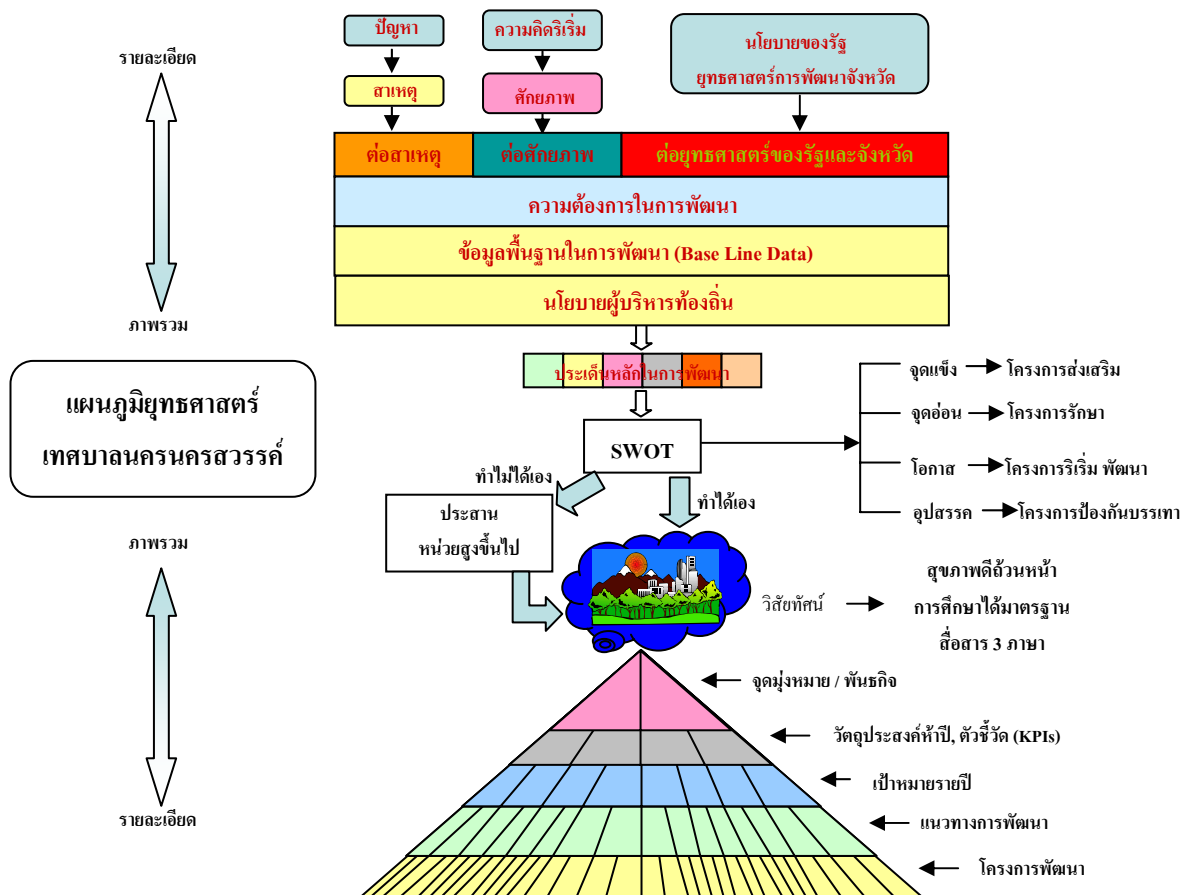
เมื่อได้ดำเนินการกำหนดวิสัยทัศน์ ภารกิจหลัก วัตถุประสงค์และยุทธศาสตร์การพัฒนา โดยอาศัยพื้นฐานการวิเคราะห์ SWOT แล้ว ขั้นตอนต่อไปคือการกำหนดแนวทาง การพัฒนาของท้องถิ่น ซึ่งยุทธศาสตร์การพัฒนาท้องถิ่น หมายถึง แนวคิดหรือวิธีการที่แยกคาย อันบ่งบอกถึงลักษณะการเคลื่อนตัวขององค์กรว่าจะก้าวไปสู่เป้าหมายที่ต้องการในอนาคตได้อย่างไร จะไปถึงจุดหมายที่ต้องการได้อย่างไร

ขั้นตอนที่ 8 การกำหนดเป้าหมายการพัฒนาท้องถิ่น

เป็นการกำหนดปริมาณหรือจำนวนสิ่งที่ต้องการให้บรรลุในแต่ละแนวทางการพัฒนา ภายในเวลาที่กำหนด

ขั้นตอนที่ 9 การอนุมัติและประกาศใช้แผนยุทธศาสตร์การพัฒนา

คณะกรรมการสนับสนุนการจัดทำแผนพัฒนาท้องถิ่น นำผลที่ได้จากขั้นตอนที่ 1 ถึงขั้นตอนที่ 8 มาจัดทำร่างแผนยุทธศาสตร์การพัฒนาของเทศบาลนครนครสวรรค์ เสนอต่อคณะกรรมการพัฒนาท้องถิ่น เพื่อพิจารณาและปรับปรุงก่อนนำเสนอต่อผู้บริหารท้องถิ่น เพื่ออนุมัติร่างแผนยุทธศาสตร์การพัฒนา และประกาศใช้แผนยุทธศาสตร์การพัฒนา



ประโยชน์ของการจัดทำแผนยุทธศาสตร์การพัฒนา

1. เป็นกรอบในการปฏิบัติงาน แผนยุทธศาสตร์เป็นการกำหนดแนวทางเพื่อบรรลุจุดมุ่งหมายขององค์กรและเปรียบเสมือนเข็มทิศในการชี้ทางการพัฒนา ทำให้การปฏิบัติงานเป็นไปในทิศทางเดียวกัน ลดความซ้ำซ้อนและการสิ้นเปลืองทรัพยากรในการบริหาร
2. เป็นการรวมพลังในองค์กร กระบวนการจัดทำแผนยุทธศาสตร์เป็นลักษณะของความร่วมมือร่วมใจกันดำเนินงานของทุกฝ่ายที่เกี่ยวข้อง อันจะส่งผลต่อความรู้สึกในการมีส่วนร่วมและเป็น พันธกิจร่วมกันในองค์กร ซึ่งผลจากการร่วมมือกันจะนำไปสู่การมีผลงานที่มีประสิทธิภาพ
3. เป็นตัวส่งเสริมกำลังใจในการปฏิบัติงาน แผนยุทธศาสตร์ไม่เป็นเพียงการวิเคราะห์ข้อมูล แต่รวมถึงความคิดสร้างสรรค์ และแผนยุทธศาสตร์จะทำให้ผู้ปฏิบัติงานทราบ แนวทางและความมุ่งหวัง จึงส่งผลให้เกิดความมั่นใจในแนวทางการปฏิบัติงาน โดยปฏิบัติงานได้อย่างมีประสิทธิภาพสูงขึ้น
4. แผนยุทธศาสตร์เป็นตัวสะท้อนให้เห็นทุกสถานการณ์ ทั้งในอดีต ปัจจุบัน และอนาคต ในภาพของศักยภาพหรือจุดแข็ง จุดอ่อนขององค์กร ตลอดจนปัจจัยที่จะสนับสนุนหรือเป็นอุปสรรคในการปฏิบัติงานขององค์กร

บทที่ 2

สภาพทั่วไปและข้อมูลพื้นฐานของเทศบาลนครนครสวรรค์

1. สภาพทั่วไป

◆ ขนาดและที่ตั้ง

เทศบาลนครนครสวรรค์ ตั้งอยู่ใจกลางท้องที่อำเภอเมืองนครสวรรค์ จังหวัดนครสวรรค์ อยู่ห่างจากกรุงเทพมหานครไปทางทิศเหนือประมาณ 237 กิโลเมตร มีพื้นที่ในเขตการปกครอง จำนวน 27.87 ตารางกิโลเมตร พื้นที่ครอบคลุม 5 ตำบล ดังนี้

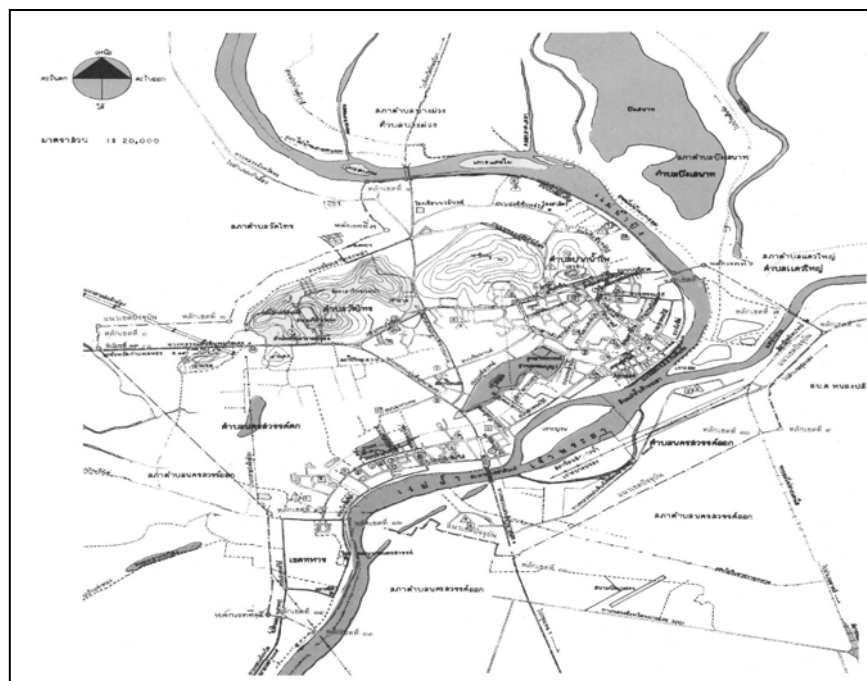
1. ตำบลปากน้ำโพ ทั้งตำบล
2. ตำบลนครสวรรค์ตก หมู่ที่ 1,4,5,9,10
3. ตำบลนครสวรรค์ออก หมู่ที่ 1,4,5,6,7
4. ตำบลวัดไทย หมู่ที่ 10,11,12,13
5. ตำบลแควใหญ่ หมู่ที่ 4,7,10

◆ อาณาเขต

เทศบาลนครนครสวรรค์ มีอาณาเขตติดต่อ ดังนี้

ทิศเหนือ	จุดแนวสะพานข้ามแม่น้ำปิงใกล้เกาะตาเทพ อบต.บางม่วง และ อบต.บึงเสนาท
ทิศใต้	จุดวัดศรีสุวรรณ ทางหลวงแผ่นดินหมายเลข 3005 (ท่าตากุ๋ย-โกรกพระ) และ อบต.นครสวรรค์ออก
ทิศตะวันออก	จุดทางรถไฟบริเวณสถานีรถไฟปากน้ำโพ อบต.แควใหญ่ และบึงบอระเพ็ด
ทิศตะวันตก	จุดสะพาน 2 เขขาด (กม.241+650) และ อบต.หนองกรด

แผนที่เขตเทศบาลนครนครสวรรค์



◆ สภาพภูมิศาสตร์ และทรัพยากรธรรมชาติ

ลักษณะภูมิประเทศในเขตเทศบาลนครนครสวรรค์ พื้นที่ส่วนใหญ่เป็นที่ราบลุ่ม โดยมีภูเขาขนาดเล็ก อยู่ตอนกลางเทศบาลนครนครสวรรค์ ได้แก่ เขากบซึ่งตั้งอยู่ทางทิศตะวันออกเฉียงเหนือของเขตเทศบาลนครนครสวรรค์ มีความสูงจากระดับน้ำทะเลประมาณ 185.50 เมตร นอกจากนี้ยังมีเขาน้อย เขาวัดไทร เขาดาวดิ่งส์ และเขาโกรกพม่า ที่มีลักษณะเป็นภูเขาขนาดเล็ก มีแม่น้ำปิงผ่านกลางพื้นที่ตั้งแต่ทางด้านทิศเหนือล้อมมาทางทิศตะวันออกเฉียงใต้มารวมกับแม่น้ำน่านบริเวณปากน้ำโพเป็นต้นแม่น้ำเจ้าพระยาทางด้านทิศตะวันออกของเทศบาลนครนครสวรรค์

◆ สภาพภูมิอากาศ

ภูมิอากาศโดยทั่วไปจะเป็นภูมิอากาศแบบทุ่งหญ้าเมือร้อน ที่มีลักษณะค่อนข้างร้อนและแห้งแล้ง มีอุณหภูมิสูงสุดโดยเฉลี่ย 34.4 องศาเซลเซียส อุณหภูมิต่ำสุดโดยเฉลี่ยที่ 20 องศาเซลเซียส และอุณหภูมิจนเฉลี่ยทั้งปีที่ 28.7 องศาเซลเซียส มีฝนตกชุกในช่วงเดือนพฤษภาคมถึงตุลาคม โดยเฉพาะในเขตเทศบาลถือว่าเป็นบริเวณที่มีฝนตกชุกของจังหวัดซึ่งมีฝนตกอยู่ระหว่าง 80 - 100 วันต่อปี

◆ ทรัพยากรธรรมชาติ

• **ป่าไม้** ในเขตเทศบาลนครนครสวรรค์ มีพื้นที่ส่วนหนึ่งเป็นป่าไม้ที่อยู่ตามเทือกเขากบ เขาน้อย เขาวัดไทร เขาดาวดิ่งส์ และเขาโกรกพม่า ซึ่งมีลักษณะเป็นป่าโปร่งเขิงเขา มีบางส่วนเป็นป่าปกคลุมหนาแน่น

• **แหล่งน้ำสำคัญ** ในเขตเทศบาลนครนครสวรรค์ มีแหล่งน้ำสำคัญ ได้แก่

(1) **แม่น้ำเจ้าพระยา** เกิดจากการไหลมารวมกันของแม่น้ำปิง และแม่น้ำน่าน ที่บริเวณปากน้ำโพ ในเขตเทศบาลนครนครสวรรค์ แล้วไหลลงทางทิศใต้สู่ที่ราบลุ่มภาคกลาง และออกสู่ทะเลที่อ่าวไทย เป็นแม่น้ำสายสำคัญ ที่มีประโยชน์ทั้งทางด้านการเกษตร การคมนาคม การอุตสาหกรรม การอุปโภคบริโภคของพื้นที่บริเวณริมสองฝั่งแม่น้ำมาตั้งแต่อดีต และยังเป็นแหล่งประมงน้ำจืด ที่สำคัญอีกด้วย

(2) **แม่น้ำปิง** เป็นลำน้ำสายใหญ่ที่มีต้นกำเนิดมาจากเทือกเขาภาคเหนือ ไหลผ่านท้องที่อำเภอบรรพตพิสัย อำเภอเก้าเลี้ยว มาบรรจบกับแม่น้ำน่านเป็นแม่น้ำเจ้าพระยาบริเวณตำบลปากน้ำโพเป็นแหล่งน้ำธรรมชาติที่สำคัญอีกสายหนึ่ง ทั้งในด้านการเกษตรอุตสาหกรรม การอุปโภคบริโภคของประชากรบริเวณสองฝั่งที่แม่น้ำไหลผ่าน

(3) **แม่น้ำน่าน** เป็นลำน้ำสายใหญ่ มีต้นกำเนิดมาจากเทือกเขาฝิ่นน้ำ จังหวัดน่าน ไหลผ่านจังหวัด สำคัญ คือ พิษณุโลก พิจิตร และผ่านท้องที่อำเภอชุมแสงบรรจบกับแม่น้ำวังแล้วไหลผ่านอำเภอมือฉ่องนครสวรรค์ก่อนมาบรรจบกับแม่น้ำปิงที่ตำบลปากน้ำโพ เป็นแหล่งน้ำที่ใช้ประโยชน์ทั้งด้านการเกษตร การคมนาคม การอุปโภคบริโภค เช่นเดียวกับลำน้ำอื่น ๆ ที่มีน้ำไหลผ่าน

◆ แหล่งท่องเที่ยวที่สำคัญในเขตเทศบาลนครนครสวรรค์

ในเขตเทศบาลนครนครสวรรค์ มีสถานที่ท่องเที่ยวหลายแห่งที่น่าสนใจ ดังนี้

1) **ต้นแม่น้ำเจ้าพระยา**

จังหวัดนครสวรรค์เป็นจุดกำเนิดของแม่น้ำเจ้าพระยา ซึ่งเป็นแม่น้ำสายสำคัญของประเทศ โดยแม่น้ำปิงไหลมาบรรจบกับแม่น้ำน่านในเขตเทศบาลนครนครสวรรค์ บริเวณตลาดริมน้ำที่จุดกำเนิดแม่น้ำเจ้าพระยานี้จะสามารรถเห็นความแตกต่างของสีเขียวใสของแม่น้ำปิง และสีแดงขุ่นของแม่น้ำน่านได้อย่างชัดเจน ซึ่งเมื่อรวมตัวกันเป็นแม่น้ำเจ้าพระยาแล้ว สีของน้ำจะค่อย ๆ ผสมกันกลายเป็นสีเขียวกัน ซึ่งเป็นทัศนียภาพที่สวยงาม

2) อุทยานสวรรค์

เป็นส่วนสาธารณะขนาดใหญ่ ตั้งอยู่ในเขตเทศบาลนครนครสวรรค์ เดิมเป็นหนองน้ำธรรมชาติขนาดใหญ่ เรียกว่าหนองสมบุญ เทศบาลได้ปรับปรุงสภาพให้เป็นสวนสาธารณะ สำหรับประชาชนใช้เป็นที่พักผ่อนและออกกำลังกาย ในช่วงเดือนเมษายน - พฤษภาคม จะมีการจัดงานไม้ดอกไม้ประดับเมืองร้อน ที่บริเวณเกาะกลางอุทยานสวรรค์

3) เขาวรรณถบรรพต (เขากบ)

เขากบตั้งอยู่ในเขตเทศบาลนครนครสวรรค์ มีความสูงจากระดับน้ำทะเลประมาณ 187 เมตร บนยอดเขาและเชิงเขาเป็นที่ตั้งของวัดวรรณถบรรพต บนยอดเขามีโบราณสถานที่สำคัญ คือ รอยพระพุทธรูปจำลอง และเจดีย์บรรจุพระบรมสารีริกธาตุ สร้างขึ้นในสมัยกรุงสุโขทัย เป็นราชธานี และที่บริเวณเชิงเขามีเจดีย์ขนาดใหญ่และรูปหล่อพระหลวงพ่อดอง ซึ่งเป็นที่เคารพ นับถือของชาวนครสวรรค์ จากยอดเขากบจะสามารถมองเห็นทัศนียภาพของตัวเมืองนครสวรรค์ และบึงบอระเพ็ดได้อย่างชัดเจน

4) วัดคีรีวงศ์

วัดคีรีวงศ์เป็นวัดขนาดใหญ่ ตั้งอยู่ในเขตเทศบาลนครนครสวรรค์ บริเวณเขาตาวดิงส์ ซึ่งแต่เดิมเรียกว่าเขาใหญ่ ที่วัดคีรีวงศ์มีพระจุฬามณีเจดีย์ตั้งอยู่บนยอดเขาตาวดิงส์ โดยสร้างบนฐานพระเจดีย์เก่าซึ่งเป็นเจดีย์ที่สร้างในสมัยศตวรรษที่ 19 ปลายกรุงสุโขทัย ภายในองค์เจดีย์ชั้น 5 มีพระพุทธรูปจำลองที่สำคัญของประเทศไทยไว้ให้สักการบูชา 4 องค์ คือ พระพุทธมหามณีรัตนปฏิมากร อยู่ทางทิศใต้ พระพุทธชินราชอยู่ทางทิศเหนือ พระพุทธไสยาอยู่ทางทิศตะวันออก และพระพุทธรูปหลวงพ่อดองวัดไร่ขิง อยู่ทางทิศตะวันตก

5) วัดจอมคีรีนาคพรต (วัดเขา)

เป็นวัดเก่าแก่ตั้งอยู่บนเขาบวชนาคในเขตอำเภอเมืองนครสวรรค์ บนยอดเขามีรอยพระพุทธรูปจำลองและพระอุโบสถที่ชาวบ้านเรียกว่า “โบสถ์เทวดาสร้าง” ในเทศกาลเดือน 12 ของทุกปี จะมีงานนมัสการและปิดทองรอยพระพุทธรูปจำลอง ซึ่งเรียกกันว่า “งานวัดเขา” และยังมีการแข่งขันเรือยาวด้วย

6) วัดนครสวรรค์และหลวงพ่อดองศรีสวรรค์ (วัดหัวเมือง)

เป็นวัดเก่าแก่คู่บ้านคูเมืองของจังหวัดนครสวรรค์และเป็นพระอารามหลวง เดิมชื่อ “วัดหัวเมือง” ในพระอุโบสถเป็นที่ประดิษฐานของหลวงพ่อดองศรีสวรรค์ ซึ่งเป็นพระพุทธรูปประจำเมืองนครสวรรค์ที่ชาวจังหวัดนครสวรรค์เคารพนับถือ สันนิษฐานว่าสร้างขึ้นตั้งแต่ พ.ศ.1842 ข้างพระอุโบสถมีพระพุทธรูปใหญ่ 2 องค์นั่งหันหลังให้กัน เรียกว่า “พระผู้ให้อภัย”

7) ศาลเจ้าพ่อเทพารักษ์ - เจ้าแม่ทับทิม

ตั้งอยู่ที่ตำบลแควใหญ่ อำเภอเมือง บริเวณต้นแม่น้ำเจ้าพระยาฝั่งตรงข้ามตลาดปากน้ำโพ เป็นอาคารตึกครึ่งไม้สีแดง รูปทรงมีลักษณะเป็นกังหัน หลังคาประดับด้วยมังกรคู่ชูลูกแก้ว ปลายสันหลังคาที่ทอดยาวลงมาสร้างเป็นหัวมังกรหงาย ภายในศาลประดิษฐานเทพปิ่นไถ่ดวง อยู่ตรงกลาง เทพกวนอูอยู่ด้านขวา เจ้าแม่ทับทิมอยู่ด้านซ้าย ตัวอาคารศาลเจ้าเมื่อมองจากฝั่งตลาดปากน้ำโพจะโดดเด่นและสวยงามมาก ถ้ายืนอยู่ที่ทำนบน้ำศาลเจ้าจะมองเห็นแหลมมออันเป็นจุดบรรจบของแม่น้ำปิง และแม่น้ำน่านรวมถึงสี่ของแม่น้ำที่แตกต่างกันอย่างชัดเจน

◆ ศิลปวัฒนธรรมประจำถิ่น

1) งานประเพณีเจ้าพ่อ-เจ้าแม่ปากน้ำโพ

เป็นงานประจำปีที่ยิ่งใหญ่และมีชื่อเสียงของจังหวัด จัดขึ้นในช่วงเทศกาลตรุษจีนของทุกปีโดยได้อัญเชิญเจ้าพ่อ-เจ้าแม่จากศาลเจ้าพ่อเทพารักษ์-เจ้าแม่ทับทิมซึ่งอยู่ริมฝั่งแม่น้ำตรงข้ามตลาดปากน้ำโพข้ามฝั่งมาที่ประรำพิธีชั่วคราว และแห่ไปรอบตลาดปากน้ำโพ จะมีการแสดงเชิดสิงโต แห่มังกรทองและขบวนแห่ต่าง ๆ ไปตามถนนสายสำคัญๆในเขตเทศบาลนครนครสวรรค์ ปัจจุบันการเชิดสิงโตและแห่มังกรทองได้มีการพัฒนาเทคนิค มีการแสดงประกอบแสงสี จนมีความยิ่งใหญ่ไม่แพ้ใคร และมีสวยงามมาก ในแต่ละปีจะมีนักท่องเที่ยวทั้งชาวไทยและชาวต่างชาติเดินทางมาเที่ยวชมงานเป็นจำนวนมาก

2) ประเพณีลอยกระทงสาย

เมื่อถึงวันเพ็ญ เดือน 12 ชาวบ้านหน้าผา อำเภอเมือง จะนำกะลาที่เก็บสะสมไว้ตลอดปี มาทำความสะอาดและตกแต่งด้วยกระดาษสี นำเทียนวางไว้กลางกะลา แต่ไม่ใส่ดอกไม้และรูปเหมือนกระทงทั่วไป และนำมาลอยในแม่น้ำเจ้าพระยา โดยจะเริ่มปล่อยกระทงกะลาบริเวณหน้าศาลเจ้าแม่หน้าผา

3) งานสืบสานวัฒนธรรมต้นน้ำเจ้าพระยา

ระหว่างปลายเดือนพฤศจิกายน-เดือนธันวาคม จังหวัดนครสวรรค์จะจัดงานสืบสานวัฒนธรรมต้นน้ำเจ้าพระยาที่บริเวณริมฝั่งแม่น้ำเจ้าพระยาหน้าศาลากลางจังหวัด โดยจะมีพิธีบวงสรวงต้นน้ำเจ้าพระยา การแสดงทางประเพณีท้องถิ่นต่างๆ รวมทั้งมีการออกร้านแสดงสินค้าต่าง ๆ

◆ สถานที่พักผ่อนหย่อนใจ

สถานที่พักผ่อนหย่อนใจในเขตเทศบาลนครนครสวรรค์ได้แก่

- **อุทยานสวรรค์ (หนองสมบุญ)** ตั้งอยู่ใจกลางเมืองบริเวณริมทางหลวงสายเอเชีย ประกอบด้วยบึงน้ำขนาดใหญ่ และลานกีฬาสำหรับออกกำลังกาย มีเนื้อที่รวม 314 ไร่
- **พื้นที่สาธารณะหน้าเทศบาล** ตั้งอยู่บริเวณด้านหน้าสำนักงานเทศบาลนครนครสวรรค์ เป็นพื้นที่พักผ่อนและออกกำลังกาย ประกอบด้วยพื้นที่พักผ่อนและสนามเด็กเล่น มีเนื้อที่ประมาณ 3 ไร่
- **พื้นที่ริมแม่น้ำเจ้าพระยาบริเวณหน้าศาลากลางหลังเดิม** เป็นพื้นที่สาธารณะริมแม่น้ำเจ้าพระยา สำหรับพักผ่อนหย่อนใจของคนเมือง มีที่นั่งพักผ่อนเป็นลักษณะชั้นบันไดลงไปแม่น้ำ และใช้สำหรับงานเทศกาลต่าง ๆ เช่น แข่งเรือยาวและลอยกระทง
- **สนามกีฬากลางจังหวัดนครสวรรค์** เป็นสนามกีฬาประจำจังหวัดนครสวรรค์ ตั้งอยู่บริเวณเชิงเขาโกรกพม่า ติดกับถนนพหลโยธิน ในบริเวณสนามกีฬาประกอบด้วยสิ่งอำนวยความสะดวกทางด้านกีฬาทั้งกลางแจ้งและในร่ม ทั้งสนามฟุตบอล สนามบาสเกตบอล สระว่ายน้ำ สนามมวยในเนื้อที่กว่า 64 ไร่

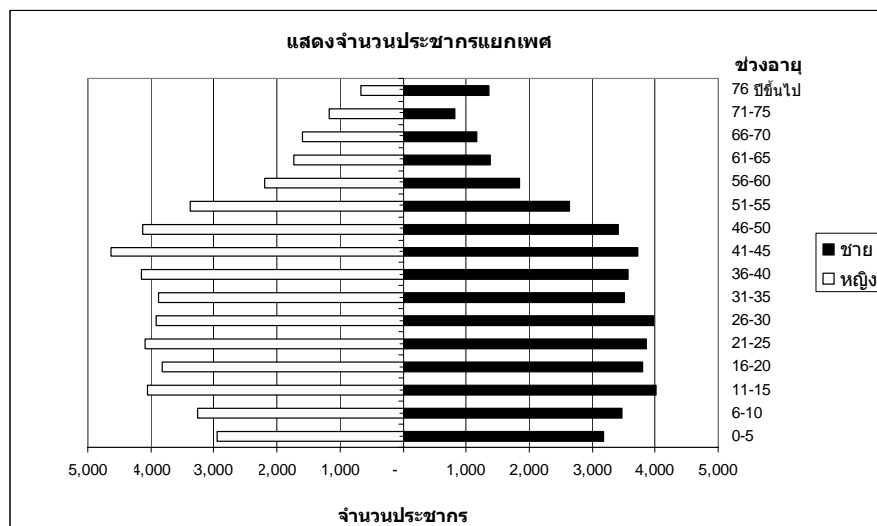
2. ข้อมูลพื้นฐานทั่วไป

◆ ประชากร

จำนวนประชากรเทศบาลนครนครสวรรค์ ปี 2549 รวม 97,685 แยกเป็น เพศชาย 46,134 คน เพศหญิง 51,551 คน อัตราความหนาแน่นของประชากร 3,505.02 คนต่อตารางกิโลเมตร

ช่วงอายุ/ปี	ชาย/คน	หญิง/คน	รวม/คน
0-5	3,276	3,040	6,216
6-10	3,476	3,453	6,929
11-15	4,116	4,160	8,276
16-20	3,898	3,925	7,823
21-25	3,960	4,198	8,158
26-30	3,966	3,945	7,911
31-35	3,508	3,879	7,387
36-40	3,578	4,141	7,719
41-45	3,720	4,627	8,348
46-50	3,405	4,126	7,532
51-55	2,646	3,369	6,015
56-60	1,843	2,191	4,035
61-65	1,381	1,739	3,120
66-70	1,169	1,598	2,767
71-75	817	1,165	1,983
76 ปีขึ้นไป	1,372	1,994	3,366
รวม	46,134	51,551	97,685

ที่มา : งานทะเบียนราษฎร สำนักปลัดเทศบาล (31 พฤษภาคม 2549)



แนวทางการวิเคราะห์ :

เพื่อให้เห็นภาพรวมอย่างชัดเจน จึงจัดกลุ่มช่วงอายุประชากรแบ่งออกเป็น 3 กลุ่ม ดังนี้

1. ผู้ที่มีอายุตั้งแต่ 61-80 ปี ขึ้นไป คือ กลุ่มผู้สูงอายุ กำหนดให้เป็นคนยุคอดีต
2. ผู้ที่มีอายุตั้งแต่ 26-60 ปี คือ กลุ่มวัยแรงงาน กำหนดให้เป็นคนยุคปัจจุบัน
3. ผู้ที่มีอายุตั้งแต่แรกเกิด - 25 ปี คือ กลุ่มวัยเด็กและเยาวชน กำหนดให้เป็นคนยุคอนาคต

ผลการวิเคราะห์โครงสร้างประชากรของเทศบาลนครนครสวรรค์

ผลกระทบจากนโยบายลดอัตราเพิ่มประชากร ตามที่กำหนดไว้ในแผนพัฒนาเศรษฐกิจและสังคมแห่งชาติ ฉบับที่ 3 (พ.ศ.2515-2519) ได้ทำให้โครงสร้างประชากร (Population Pyramid) ของประเทศในปัจจุบันเปลี่ยนแปลงไปอย่างมาก กล่าวคือ ประชากรวัยเด็ก (0-15 ปี) มีสัดส่วนลดลง ประชากรวัยเรียนและวัยทำงาน (16-60 ปี) มีสัดส่วนเพิ่มขึ้น และโดยเฉพาะอย่างยิ่งประชากรวัยผู้สูงอายุ (61 ปีขึ้นไป) มีสัดส่วนเพิ่มขึ้นมาก จนทำให้คาดว่าในอนาคตอันใกล้ประเทศไทยจะกลายเป็นสังคมผู้สูงอายุ (Aging Society) ที่เทศบาลจะต้องเตรียมมาตรการอันเหมาะสมเพื่อรองรับปัญหาดังกล่าว

สำหรับในเขตเทศบาลนครนครสวรรค์ นอกจากจะมีแนวโน้มของรูปแบบการเปลี่ยนแปลงของโครงสร้างอายุประชากร ที่เป็นไปในลักษณะเดียวกับการเปลี่ยนแปลงโครงสร้างอายุประชากรของประเทศแล้ว เทศบาลนครนครสวรรค์ยังได้รับผลกระทบจากการย้ายถิ่นของประชากรจากเขตเมืองที่เจริญต่อยกกว่าหรือเขตชนบทที่อยู่โดยรอบ (Rural-Urban Migration) ที่หลังไหลเข้ามาเรียนหนังสือ ทำงาน หรืออยู่อาศัยเพื่อหาโอกาส และคุณภาพชีวิตที่ดีกว่าในเขตเทศบาลนครนครสวรรค์ จนทำให้ปัญหาจากโครงสร้างดังกล่าวยิ่งทวีผลกระทบที่รุนแรงยิ่งขึ้น จนอาจทำให้นครสวรรค์เป็นเมืองไม่น่าอยู่และไม่ยั่งยืน ผลกระทบจากการเปลี่ยนแปลงโครงสร้างประชากรดังกล่าวได้แก่

1. **ในด้านเศรษฐกิจ** ในเชิงบวก ทำให้กำลังแรงงาน (Labor Force) เพิ่มขึ้น มีความต้องการในการอุปโภค บริโภคเพิ่มขึ้น อันทำให้เงินตราไหลเวียน และกระตุ้นเศรษฐกิจของท้องถิ่นเพิ่มขึ้น แต่ในเชิงลบ ก็จะทำให้สร้างภาระแก่รัฐ ทั้งในระดับส่วนกลางและระดับท้องถิ่น ที่จะต้องจัดเตรียมโครงสร้างพื้นฐานทางเศรษฐกิจ เช่น ถนน ไฟฟ้า ประปา เป็นต้น สนับสนุนให้พอเพียง

2. **ในด้านสังคม** รัฐจะต้องมีภาระในการเตรียมโครงสร้างพื้นฐานทางด้านสังคม เพื่อให้บริการแก่สังคม เช่น โรงเรียน โรงพยาบาล ที่อยู่อาศัยสำหรับคนจนในเมือง โดยเฉพาะอย่างยิ่ง การเตรียมการเพื่อให้สวัสดิการ เพื่อช่วยเหลือผู้สูงอายุ อย่างไรก็ตามเทศบาลก็มีโอกาสในการใช้ประโยชน์จากภูมิปัญญาความรู้ ความสามารถ และประสบการณ์ของผู้สูงอายุในการพัฒนาท้องถิ่นได้ด้วยเช่นเดียวกัน

3. **ในด้านทรัพยากรธรรมชาติและสิ่งแวดล้อม** จำนวนประชากรที่เพิ่มขึ้น โดยเฉพาะอย่างยิ่งวัยหนุ่มสาวที่มีรูปแบบการบริโภคที่เปลี่ยนแปลงไป กล่าวคือ เมื่อมีรายได้เพิ่มขึ้น ก็ต้องการอุปโภค บริโภค สินค้าที่มีคุณภาพดีเพิ่มขึ้น และฟุ่มเฟือยขึ้น ทำให้เกิดการใช้ทรัพยากรอย่างฟุ่มเฟือยขึ้น และปล่อยของเสียจากการอุปโภคและบริโภค รวมทั้งภาคการผลิตและบริการ ออกมาในรูปของขยะมูลฝอย น้ำเสีย และอากาศเสีย เพิ่มมากขึ้น จนทำให้เป็นภาระในการกำจัดหรือบำบัดด้วยเช่นเดียวกัน

จะเห็นได้ว่า ผลกระทบดังกล่าว เป็นทั้งโอกาสและข้อจำกัดที่ส่งผลกระทบต่อการพัฒนา ที่ยั่งยืนหรือความน่าอยู่ของท้องถิ่นได้ทั้งทางตรงและทางอ้อม ดังนั้น ภาครัฐ โดยเฉพาะอย่างยิ่งเทศบาลนครนครสวรรค์ ซึ่งเป็นภาคนำในการพัฒนาท้องถิ่น จะต้องมีส่วนร่วมในการเข้าใจและแก้ไขปัญหา รวมทั้งวิธีการพัฒนาเชิงกลยุทธ์อย่างสอดคล้องกับบริบทของสังคมที่เปลี่ยนแปลงไปอยู่ตลอดเวลา

ชุมชนในเขตเทศบาลนครนครสวรรค์ (แยกตามเขต) รวม 58 ชุมชน

เขต 1	เขต 2	เขต 3	เขต 4
หัวเมืองพัฒนา	หน้าวัดนครสวรรค์	ซอนตะวัน	เจ้าแม่ศรีจันทร์
หลังอุทัยจิตต์	บางปรอง	บางเรารักกันจริง	เขาโกรกพม่า
หิมพานต์	ตลาดใหม่	หน้าอุทยานสวรรค์	วิมานลอย
ตลาดตายนอม	สถานีรถไฟปากน้ำโพ	พรสวรรค์	พระบางมงคล
วรรณาด	เขาโรงครัว	หนองผักตบ	นวมินทร์
ไชยศิริ	เกาะยม	หนองปลาแห้ง	หน้าโรงเกลือ
ตัดใหม่	บ่อหนึ่ง	วัดเขาจอมคีรีนาคพรต	เขานกกระเด็น
สุนันทา	ตลาดลาว	สะพานดำ	ถาวรพัฒนา
หลังแขวงการทาง	โกมินทร์	ตลาดใต้	วัดไทรใต้
ยุวบัณฑิต	รณชัย	วัดพรหม	วัดไทรเหนือ
เฉลิมชาติ	วัดตะแบก	สามัคคีพัฒนา	ประชาชนุเคราะห์
จำลองวิทยพัฒนา	หน้าผา	วัดเทวดาสว่าง	ช้าง พ.ว.น.
วิมานแมน	ป่าไม้	ฟ้าใหม่	หลวงปู่ท้าวพัฒนา
	ทรายทองพัฒนา	เดชาพัฒนา	วัดพุทธ
			สวัสดิ์พัฒนา
			สุขสวัสดิ์ (ศูนย์ท่ารถ)
			เจ้าพ่อเศรษฐี

◆ อาชีพ

ประชากรในเขตเทศบาลนครนครสวรรค์ ประกอบด้วยอาชีพดังนี้

อาชีพค้าขาย	ร้อยละ 46
อาชีพรับจ้าง	ร้อยละ 25
อาชีพรับราชการ	ร้อยละ 11
อาชีพบริการต่างๆ	ร้อยละ 18

ที่มา : กลุ่มบริษัทที่ปรึกษาโครงการวางแผนและจัดทำแผนผังพัฒนาพื้นที่เฉพาะ

เทศบาลนครนครสวรรค์

◆ เชื้อชาติ

ประชาชนในเขตเทศบาลนครนครสวรรค์ ส่วนใหญ่ มีเชื้อชาติไทยคิดเป็นร้อยละ 96.0 รองลงมาเป็นเชื้อชาติจีนเสียส่วนใหญ่ประมาณร้อยละ 1.9 มีเชื้อชาติอื่น ๆ เพียงเล็กน้อย รวมไม่เกินร้อยละ 0.1

◆ ศาสนา

ศาสนาพุทธ คิดเป็นร้อยละ 99.72 ศาสนาอิสลามร้อยละ 0.09

ศาสนาคริสต์ร้อยละ 0.18 และศาสนาซิกข์และอื่น ๆ ร้อยละ 0.01

◆ การศึกษา

ประชากรในเขตเทศบาลนครนครสวรรค์ ส่วนใหญ่มีความรู้อ่านออก เขียนได้ คิดเป็นร้อยละ 86.31 กำลังศึกษาอยู่ร้อยละ 34.30 จบการศึกษาแล้วร้อยละ 52.01 ส่วนใหญ่จบการศึกษาระดับประถม รองลงมาคือมัธยมศึกษา และอาชีวศึกษาตามลำดับ ระดับอุดมศึกษายังมีน้อย

◆ ข้อมูลเกี่ยวกับการศึกษา

สถานศึกษา รวม 36 แห่ง นักเรียน นักศึกษา และพระภิกษุ ประมาณ 46,996 คน ห้องเรียน จำนวน 1,698 ห้อง ครู อาจารย์ และบุคลากรทางการศึกษา จำนวน 1,858 คน โดยแยกเป็นสถาบันศึกษาสังกัดต่างๆ รวม 7 สังกัด ดังนี้

สังกัด	แห่ง	นักเรียน (คน)	ห้องเรียน (ห้อง)	ครู/อาจารย์ (คน)
1. สถานศึกษาสังกัดเทศบาลนครนครสวรรค์	8 แห่ง	6,442	196	360
2. สังกัดสำนักงานเขตพื้นที่การศึกษานครสวรรค์เขต 1	5 แห่ง	14,229	329	684
3. สังกัดกรมอาชีวศึกษา กระทรวงศึกษาธิการ	2 แห่ง	7,098	232	252
4. สถานศึกษาสังกัดสำนักงานการศึกษาเอกชน ระดับอนุบาล – ช่วงชั้นที่ 1-4 ระดับอาชีวศึกษา	18 แห่ง	17,761	875	464
5. สถานศึกษาสังกัดกระทรวงกีฬาและการท่องเที่ยว	1 แห่ง	380	16	17
6. สถานศึกษาสังกัดกรมการศาสนา กระทรวงศึกษาธิการ	1 แห่ง	270	16	28
7. สถานศึกษาสังกัดทบวงมหาวิทยาลัย	1 แห่ง	816	34	53

◆ การสาธารณสุขโรค

ในเขตเทศบาลนครนครสวรรค์ มีระบบสาธารณสุขโรคเพื่อให้บริการแก่ประชาชน ดังนี้

1) ทางหลวงแผ่นดิน 4 สาย ที่สำคัญ ได้แก่

ก. ทางหลวงแผ่นดินหมายเลข 1 (พหลโยธิน) จากกรุงเทพฯผ่านนครสวรรค์ไปสิ้นสุดที่เชียงใหม่

ข. ทางหลวงแผ่นดินหมายเลข 32 (บางปะอิน-นครสวรรค์) เป็นเส้นทางที่แยกออกจากทางหลวงหมายเลข 1 เริ่มต้นจากอำเภอบางปะอิน จังหวัดพระนครศรีอยุธยา ผ่านนครสวรรค์

ค. ทางหลวงแผ่นดินหมายเลข 117 (นครสวรรค์-พิษณุโลก) เป็นเส้นทางเชื่อมระหว่างนครสวรรค์กับพิษณุโลก

ง. ทางหลวงแผ่นดินหมายเลข 225 (นครสวรรค์-ชัยภูมิ) เป็นเส้นทางเชื่อมระหว่างนครสวรรค์กับจังหวัดต่างๆของภาคอีสาน

2) ถนนภายในเขตเทศบาล มีทั้งหมด 429 สาย ยาวประมาณ 101,591 เมตร แยกเป็น

ก) ถนนคอนกรีตเสริมเหล็ก จำนวน 129 สาย ความยาว 40,835 เมตร

ข) ถนนแอสฟัลท์ติก/ลาดยาง จำนวน 288 สาย ความยาว 53,644 เมตร

ค) ถนนลูกรัง/หินคลุก จำนวน 15 สาย ความยาว 7,112 เมตร

3) พื้นที่ถนนและทางเท้า 901,254 ตารางเมตร

4) สะพานลอย คสล.ข้ามถนน 10 แห่ง

5) ทางม้าลาย 60 แห่ง

6) ไฟฟ้าสาธารณะ 8,965 จุด

◆ ข้อมูลเกี่ยวกับสถานที่ออกกำลังกายและสถานที่พักผ่อนหย่อนใจ

สนามกีฬาอเนกประสงค์ จำนวน 3 แห่ง สระว่ายน้ำ จำนวน 5 แห่ง

สวนสาธารณะ จำนวน 3 แห่ง สนามเด็กเล่น จำนวน 27 แห่ง

ลักษณะการใช้ประโยชน์ที่ดิน

ลำดับ	ประเภทการใช้ที่ดิน	พื้นที่(ไร่)	พื้นที่(%)
1	ที่อยู่อาศัย	4,353.88	24.930
2	พาณิชยกรรม	1,094.87	6.269
3	อุตสาหกรรม	226.61	1.298
4	คลังสินค้า	331.24	1.897
5	สาธารณูปโภคและสาธารณูปการ	1,354.88	7.758
6	สถาบันการศึกษา	528.25	3.025
7	สถาบันศาสนา	354.69	2.031
8	สถาบันราชการ	938.11	5.372
9	ที่โล่งเพื่อนันทนาการและการรักษาคุณภาพสิ่งแวดล้อม	151.15	0.865
10	ชนบทและเกษตรกรรม	412.97	2.365
11	ป่าไม้	1,068.16	6.116
12	แหล่งน้ำ	1,147.96	6.573
13	ที่ลุ่ม	1,730.97	9.911
14	ที่ว่าง	3,770.74	21.590

ที่มา : กลุ่มบริษัทที่ปรึกษาโครงการวางและจัดทำแผนผังพัฒนาพื้นที่เฉพาะ
เทศบาลนครนครสวรรค์

◆ ข้อมูลเกี่ยวกับการใช้บริการไฟฟ้า

สำนักงานการไฟฟ้าส่วนภูมิภาค (กฟน.3) จังหวัดนครสวรรค์ ให้บริการไฟฟ้า ในเขตเทศบาลนคร
นครสวรรค์ โดยมีผู้ใช้ไฟฟ้าในเขตเทศบาลจำนวน 27,597 ราย โดยครอบคลุมพื้นที่ทั้งเขตเทศบาล

◆ ข้อมูลเกี่ยวกับการใช้บริการน้ำประปา

เทศบาลนครนครสวรรค์ ให้บริการประปาครอบคลุมในเขตพื้นที่ของเทศบาลนครนครสวรรค์ และมี
ผู้ใช้บริการจำนวน 26,417 ครัวเรือน (มิถุนายน 2549) มีแหล่งน้ำดิบที่ใช้ผลิตน้ำประปา และแหล่งน้ำดิบสำรอง คือ
แม่น้ำปิง และแม่น้ำยม ตามลำดับ มีกำลังการผลิต 70,800 ลูกบาศก์เมตรต่อวัน และใช้งานจริงในปัจจุบัน 55,000
ลูกบาศก์เมตรต่อวัน

สถิติผลการดำเนินงานของการประปา

ปี พ.ศ.	จำนวนผู้ใช้ (ราย)	ปริมาณน้ำผลิต (ลบ.ม./ปี)	ปริมาณน้ำจำหน่าย (ลบ.ม./ปี)	รายได้ (บาท)	รายจ่าย (บาท)
2547	25,276	15,497,496	12,346,724	50,732,975.81	48,195,368.72
2546	24,752	15,456,260	12,246,726	49,154,015.99	46,615,064.99
2545	24,477	16,725,961	10,725,645	46,837,853.72	44,088,502.49
2544	23,914	15,142,950	11,286,207	45,585,454.66	42,401,849.75
2543	23,710	16,370,305	10,558,329	43,809,218.39	43,685,793.13

ที่มา : สำนักการประปา

◆ ข้อมูลเกี่ยวกับการสื่อสาร

- 1) โทรศัพท์ จากข้อมูลโทรศัพท์จังหวัดนครสวรรค์ เดือนธันวาคม 2548 สำนักงานบริการโทรศัพท์ ในเขตเทศบาล จำนวน 2 แห่ง มีเลขหมายทั้งสิ้น 26,496 เลขหมาย เปิดใช้แล้ว จำนวน 23,229 เลขหมาย
- 2) ศูนย์โทรคมนาคม จำนวน 1 แห่ง
- 3) ที่ทำการไปรษณีย์ จำนวน 2 แห่ง
- 4) สถานีวิทยุกระจายเสียง จำนวน 2 แห่ง
- 5) สถานีถ่ายทอดสัญญาณโทรทัศน์ จำนวน 6 แห่ง
- 6) หนังสือพิมพ์ท้องถิ่น จำนวน 20 ฉบับ

◆ ข้อมูลเกี่ยวกับการสาธารณสุขและสิ่งแวดล้อม

โรงพยาบาลในเขตเทศบาล มีจำนวน 7 แห่ง แยกเป็นโรงพยาบาลเอกชน จำนวน 5 แห่ง จำนวนเตียงรวม 460 เตียง โรงพยาบาลของรัฐ จำนวน 2 แห่ง จำนวนเตียง 653 เตียง

คลินิกทันตกรรม จำนวน 25 แห่ง คลินิกเวชกรรมทั่วไป จำนวน 32 แห่ง คลินิกเฉพาะทาง จำนวน 46 แห่ง ร้านขายยาแผนโบราณ จำนวน 15 แห่ง ร้านขายยาแผนปัจจุบัน จำนวน 57 แห่ง ร้านขายยาแผนปัจจุบันบรรจุเสร็จ จำนวน 36 แห่ง

ศูนย์สุขภาพชุมชนมีจำนวน 8 แห่ง สังกัดเทศบาลจำนวน 3 แห่ง (แห่งที่ 4 อยู่ระหว่างการดำเนินการก่อสร้าง) และสังกัดกระทรวงสาธารณสุขจำนวน 5 แห่ง ศูนย์บริการสาธารณสุขของเทศบาล มีบุคลากรแยกเป็น พยาบาล จำนวน 17 คน นักวิชาการส่งเสริมสุขภาพ จำนวน 4 คน นักวิชาการสุขาภิบาล จำนวน 2 คน เจ้าพนักงานสาธารณสุขชุมชน จำนวน 2 คน เจ้าพนักงานสุขาภิบาล จำนวน 4 คน สัตวแพทย์ จำนวน 1 คน

การเจ็บป่วยด้วยโรคที่ต้องเฝ้าระวังทางระบาดวิทยาในเขตเทศบาลนครนครสวรรค์

โรค	ปี 2546	ปี 2547	ปี 2548
1. อหิวาต์	1422 ราย	618 ราย	1827 ราย(ตาย 1)
2. ปอดบวม	240 ราย (ตาย 10)	125 ราย (ตาย 5)	165 ราย (ตาย 10)
3. ไข้เลือดออก	223 ราย	111 ราย	149 ราย
4. การฆ่าตัวตาย	84 ราย	77 ราย	70 ราย (ตาย 1)
5. วัณโรคระบบต่างๆ	53 ราย (ตาย 4)	33 ราย (ตาย 1)	42 ราย

ผู้เสพยาเสพติดเข้ารับการบำบัด จำนวน 44 คน (ยาบ้า 32 คน สารระเหย 11 คน เฮโรอีน 1 คน) และมีผู้เสพยาเสพติดกลับไปเสพยา จำนวน 1 คน

จำนวนผู้เสพยาเสพติดที่เข้ารับการบำบัด (ในเขตเทศบาลฯ)

ปี 2546	จำนวน 78	คน
ปี 2547	จำนวน 18	คน
ปี 2548	จำนวน 44	คน

อัตรา 5 อันดับแรกตามกลุ่มโรคของผู้ป่วยนอกต่อประชากร 1,000 คน จังหวัดนครสวรรค์

โรค	ปี 2546 คน	ปี 2547 คน	ปี 2548 คน
1. โรคระบบหายใจ	485.49	450.55	451.19
2. โรคระบบไหลเวียนเลือด	228.82	246.36	270.21
3. โรคระบบย่อยอาหาร รวมโรคในช่องปาก	243.60	224.33	236.91
4. โรคระบบกล้ามเนื้อโครงร่าง และเนื้อเยื่อเสริม	212.51	212.77	230.92
5. โรคเกี่ยวกับต่อมไร้ท่อ โภชนาการ และเมตาบอลิซึม	127.03	138.63	152.15

อัตราการตาย 5 อันดับแรกของสาเหตุการตายต่อประชากร 100,000 คน จังหวัดนครสวรรค์

โรค	ปี 2546 คน	ปี 2547 คน	ปี 2548 คน
1. มะเร็งทุกชนิด	56.09	48.76	70.16
2. ความดันโลหิตสูงและ โรคหลอดเลือดในสมอง	59.89	69.86	42.37
3. โรคเกี่ยวกับปอดทุกชนิด	33.39	42.74	36.71
4. โรคหัวใจ	36.93	50.18	28.06
5. อุบัติเหตุอื่นๆ ทั้งหมด (ยกเว้นจากการจมน้ำ)	12.54	9.58	25.46

สถานการณ์โรคเอดส์ของจังหวัดนครสวรรค์

โรคเอดส์	ปี 2546 คน	ปี 2547 คน	ปี 2548 คน
1. จำนวนผู้ติดเชื้อ HIV	294	405	234
2. จำนวนผู้ป่วย Symtomatic HIV	109	81	48
3. จำนวนผู้ป่วย AIDS	385	378	159

ที่มา : สำนักงานสาธารณสุขและสิ่งแวดล้อม

◆ น้ำเสีย

ปริมาณน้ำเสียเฉลี่ย 36,221 ลูกบาศก์เมตรต่อวัน โดยระบบบำบัดน้ำเสียรวม อยู่ระหว่างดำเนินการก่อสร้างจะแล้วเสร็จในปี 2553-2554

◆ ขยะ

ปริมาณขยะที่เกิดประมาณ 90 - 130 ตันต่อวัน ซึ่งสามารถกำจัดได้ทั้งหมด โดยวิธีฝังกลบอย่างถูก สุขลักษณะและหลักสุขาภิบาล มีที่ดินสำหรับกำจัดขยะของเทศบาลขนาดพื้นที่ 266 ไร่ ดำเนินการแล้ว 55.375 ไร่ ตั้งอยู่ที่ตำบลบ้านมะเกลือ อำเภอเมือง จังหวัดนครสวรรค์ ห่างจากเขตเทศบาลเป็นระยะทาง 13 กิโลเมตร

องค์ประกอบของขยะมูลฝอย

องค์ประกอบ	ร้อยละโดยน้ำหนัก
เศษอาหาร	79.76
กระดาษ	4.07
พลาสติก	13.17
แก้ว	0.81
โลหะ	0.36
ยาง/หนัง	0.28
ผ้า	0.41
ไม้/ใบไม้	0.30
หิน/กระเบื้อง	-
อื่นๆ	0.84

ที่มา : กลุ่มบริษัทที่ปรึกษาโครงการวางและจัดทำแผนผังพัฒนาพื้นที่เฉพาะ
เทศบาลนครนครสวรรค์

พาหนะงานบริการรักษาความสะอาด

ชนิดยานพาหนะ	จำนวน (คัน)
รถยกถังคอนเทนเนอร์	4
รถบรรทุกขยะเปิดข้าง (ใหญ่)	14
รถบรรทุกขยะเปิดข้าง (เล็ก)	5
รถตัดหญ้า	1
รถอัดขยะ	19
รถดั้มเล็ก	2
รถเปลยกถังขยะ (ชนิด 3 ถัง)	3
รถดูดสิ่งปฏิกูล	3
รถดูดฝุ่น	10
รถน้ำล้างถนน	6
รถสิบล้อ	1
รถตักหน้าขุดหลัง	1

◆ ความปลอดภัยในชีวิตและทรัพย์สิน

สถิติเพลิงไหม้ในปี พ.ศ.2548 เกิดขึ้นจำนวนทั้งสิ้น 178 ครั้ง แยกเป็น 4 สาเหตุดังนี้

- 1) ไหม้บ้านเรือนราษฎร จำนวน 13 ครั้ง (นอกเขต 1 ครั้ง / ในเขต 12 ครั้ง)
- 2) ไหม้แก๊ส จำนวน 1 ครั้ง
- 3) ไหม้ป่า จำนวน 143 ครั้ง
- 4) อื่นๆ จำนวน 21 ครั้ง

วัสดุ อุปกรณ์ เครื่องมือ เครื่องใช้ในการป้องกันบรรเทาสาธารณภัย ประกอบด้วย

ชนิดยานพาหนะ	จำนวน (คัน)	ความจุ
รถยนต์ดับเพลิง	6	14,000 ลบ.ล
รถยนต์บรรทุกน้ำ	7	39,000 ลบ.ล
รถยนต์บันไดเลื่อนฯ	2	
รถยนต์กู้ภัยขนาดกลาง	1	
รถยนต์ตรวจการ	4	
เรือยนต์ดับเพลิง	4 (ลำ)	
เครื่องสูบน้ำ(เล็ก)	15 (เครื่อง)	

พนักงานดับเพลิง จำนวน 107 คน อาสาสมัครป้องกันและบรรเทาสาธารณภัย (อปพร.) จำนวน 1,054 คน มีการฝึกซ้อมบรรเทาสาธารณภัย สัปดาห์ละ 3 วัน

3. ข้อมูลด้านศักยภาพของเทศบาลนครนครสวรรค์

เทศบาลนครนครสวรรค์เป็นองค์กรปกครองส่วนท้องถิ่น มีขีดความสามารถในการบริหารงาน เพื่อให้บริการประชาชนในเขตพื้นที่การปกครองได้อย่างมีประสิทธิภาพและเต็มความสามารถ โดยมีระบบโครงสร้างการบริหารงาน อัตรากำลังบุคลากรขององค์กร สถานะการคลัง ดังนี้

ฝ่ายนิติบัญญัติ

สภาเทศบาลนครนครสวรรค์ ทำหน้าที่เป็นฝ่ายนิติบัญญัติ ประกอบด้วยสมาชิกสภาเทศบาลนครนครสวรรค์ จำนวน 24 คน เลือกตั้งโดยราษฎรผู้มีสิทธิเลือกตั้งตามกฎหมายว่าด้วยการเลือกตั้งสมาชิกสภาเทศบาล มีวาระการดำรงตำแหน่ง 4 ปี มีประธานสภาหนึ่งคน และรองประธานสภาหนึ่งคน ซึ่งผู้ว่าราชการจังหวัดแต่งตั้งจากสมาชิกสภาเทศบาลตามมติของสภาเทศบาล

ฝ่ายบริหาร

การบริหารงานเทศบาลนครนครสวรรค์ ประกอบด้วยนายกเทศมนตรีเป็นฝ่ายบริหารทางด้านนโยบาย มีรองนายกเทศมนตรีจำนวนสี่คนเป็นผู้ช่วย และฝ่ายปฏิบัติงานประจำมีปลัดเทศบาลเป็นผู้บังคับบัญชาสูงสุด และพนักงานเทศบาลและลูกจ้างเป็นฝ่ายปฏิบัติ ติดตามนโยบายที่นายกเทศมนตรีมอบหมายงานให้เป็นไปตามระเบียบแบบแผนที่กำหนด แบ่งเป็นส่วนต่าง ๆ ได้ 9 ส่วน ได้แก่

- สำนักปลัดเทศบาล
- กองวิชาการและแผนงาน
- สำนักการคลัง
- สำนักการช่าง
- หน่วยงานตรวจสอบภายใน
- สำนักการสาธารณสุขและสิ่งแวดล้อม
- สำนักการศึกษา
- กองสวัสดิการสังคม
- สำนักการประปา

อัตรากำลัง

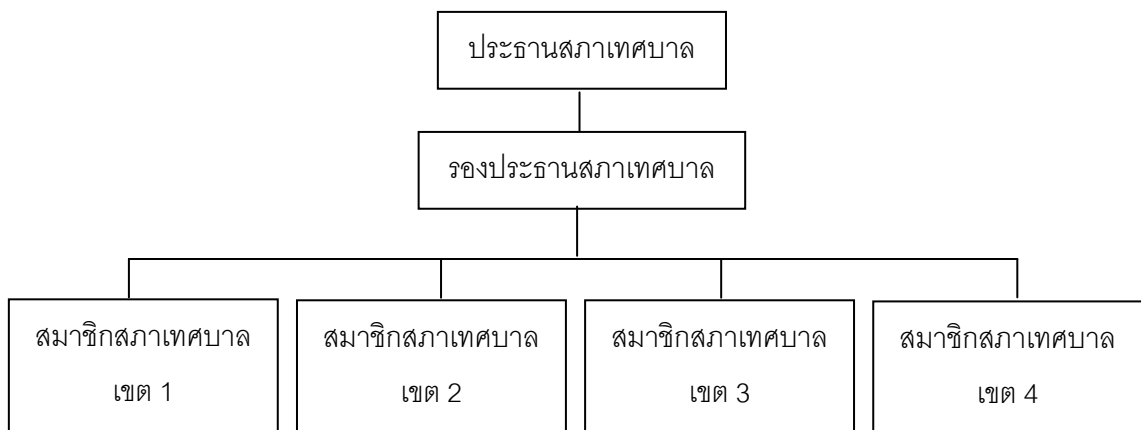
เทศบาลนครนครสวรรค์ มีพนักงานเทศบาล พนักงานครูเทศบาล และลูกจ้าง รวมทั้งสิ้น 1,694 คน แยกเป็น

- ◆ พนักงานเทศบาลสามัญ 251 คน
- ◆ พนักงานครูเทศบาล 360 คน
- ◆ ลูกจ้างประจำ 125 คน
- ◆ พนักงานจ้าง 958 คน

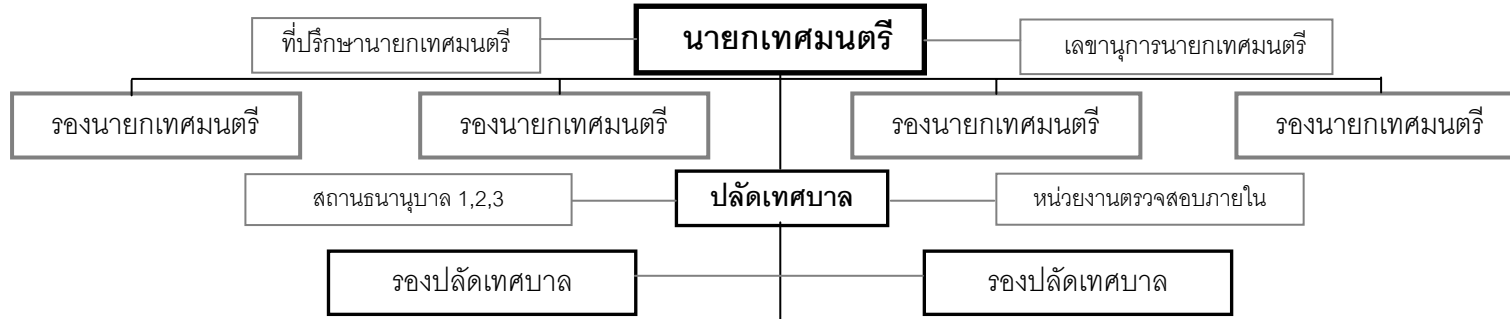
สำนัก/กอง	ระดับ										พนักงานเทศบาลรวม	ลูกจ้างประจำ	พนักงานจ้าง	รวมทั้งสิ้น
	9	8	7	6	5	4	3	2	1	วิสามัญ				
สำนักปลัดเทศบาล	1	2	2	8	7	5	6	10	7	-	48	24	121	193
สำนักการคลัง	1	-	1	7	16	3	2	2	1	-	33	2	77	112
สำนักการช่าง	1	2	6	17	7	7	1	-	3	1	45	44	238	327
สำนักการสาธารณสุข	1	3	10	9	11	4	-	1	2	-	41	23	375	439
สำนักการศึกษา	2	2	4	12	3	-	-	1	-	-	24	13	55	92
สำนักการประปา	1	-	-	5	10	2	-	2	5	1	26	16	66	108
กองวิชาการและแผนงาน	-	-	2	1	9	2	4	2	1	-	21	1	7	29
กองสวัสดิการสังคม	-	-	1	1	4	1	5	-	-	-	12	2	19	33
หน่วยงานตรวจสอบภายใน	-	-	-	-	1	-	-	-	-	-	1	-	-	1
รวมทั้งสิ้น	7	9	26	60	68	24	18	18	19	2	251	125	958	1,334

โครงสร้างการบริหารงาน แบ่งเป็น

โครงสร้างสภาเทศบาล



โครงสร้างการบริหารงานเทศบาลนครนครสวรรค์



สำนักปลัดเทศบาล	กองวิชาการและแผนงาน	สำนักการคลัง	สำนักการช่าง	สำนักการสาธารณสุขและสิ่งแวดล้อม	สำนักการศึกษา	กองสวัสดิการสังคม	สำนักการประปา
ฝ่ายอำนวยการ งานการเจ้าหน้าที่ งานควบคุมเทศาภิบาล งานส่งเสริมการท่องเที่ยว ฝ่ายปกครอง งานป้องกันและบรรเทาสาธารณภัย งานประชาสัมพันธ์ ฝ่ายบริหารงานทั่วไป งานธุรการ งานสารบรรณ งานเลขานุการผู้บริหาร	ฝ่ายแผนงานและงบประมาณ งานวิเคราะห์นโยบายและแผน งานเทคนิคในอำนวยการเทศ งานจัดตั้งงบประมาณ ฝ่ายวิชาการและเผยแพร่วิชาการ งานบริการและเผยแพร่วิชาการ งานบริการข้อมูลข่าวสารทางท้องถิ่น ฝ่ายบริหารงานทั่วไป งานธุรการ งานสารบรรณ งานนิติการ	ฝ่ายบริหารงานทั่วไป งานธุรการ ส่วนบริหารการคลัง ฝ่ายพัสดุและทรัพย์สิน งานการซื้อและการจ้าง ฝ่ายการเงินและบัญชี งานตรวจสอบการเบิกจ่ายเงินทุกประเภท ฝ่ายสถิติการคลัง งานจัดทำสถิติ ส่วนพัฒนารายได้ ฝ่ายพัฒนารายได้ งานพัฒนารายได้ งานส่งเสริมรายได้ ฝ่ายผลประโยชน์และกิจกรรมพาณิชย์ งานจัดหาผลประโยชน์จากทรัพย์สิน ฝ่ายแผนที่ภาษีและทะเบียนทรัพย์สิน งานแผนที่ภาษีและทะเบียนทรัพย์สิน งานบริการข้อมูลแผนที่ภาษีและทะเบียนทรัพย์สิน	ฝ่ายบริหารงานทั่วไป งานธุรการ กลุ่มงานเงินและบัญชี ส่วนควบคุมอาคารและผังเมือง ฝ่ายควบคุมการก่อสร้าง งานวิศวกรรมโยธา งานสถาปัตยกรรม ฝ่ายควบคุมอาคารและผังเมือง งานควบคุมอาคาร งานผังเมือง ส่วนการโยธา ฝ่ายสาธารณูปโภค งานสาธารณูปโภค งานสถานีและไฟฟ้าสาธารณะ งานสวนสาธารณะ ฝ่ายศูนย์เครื่องจักรกลและระบบจราจร งานศูนย์เครื่องจักรกล งานวางระบบจราจร ส่วนช่างสุขาภิบาล ฝ่ายจัดการสภาพแวดล้อมด้านวัสดุใช้แล้ว งานกำจัดมูลฝอยและสิ่งปฏิกูล งานเครื่องจักรกลและซ่อมบำรุง งานโรงงานกำจัดขยะมูลฝอยและสิ่งปฏิกูล ฝ่ายจัดการคุณภาพน้ำ งานแบบแปลนและก่อสร้าง งานควบคุมและตรวจสอบน้ำดื่มน้ำเสีย งานบำรุงรักษาและซ่อมแซม	งานธุรการ ส่วนส่งเสริมสาธารณสุขและสิ่งแวดล้อม กลุ่มงานส่งเสริมสุขภาพ งานส่งเสริมสุขภาพ งานสาธารณสุขมูลฐาน งานวิชาการและแผนงาน กลุ่มงานป้องกันโรคและควบคุมโรคติดต่อ งานป้องกันโรคติดต่อ งานควบคุมโรคติดต่อ งานป้องกันและบำบัดการติดยาเสพติด กลุ่มงานส่งเสริมสิ่งแวดล้อม งานสุขาภิบาล งานอนามัยสิ่งแวดล้อม งานพัฒนาระบบจัดเก็บขยะมูลฝอยและสิ่งปฏิกูล งานควบคุมมลพิษและเหตุรำคาญ ส่วนบริการสาธารณสุขและสิ่งแวดล้อม กลุ่มงานบริการการแพทย์ งานทันตสาธารณสุข งานเภสัชกรรม งานชันสูตรและรังสีวิทยา กลุ่มงานบริการสิ่งแวดล้อม งานสิ่งแวดล้อม งานบริการรักษาความสะอาด งานควบคุมสิ่งปฏิกูล กลุ่มงานบริการสาธารณสุข งานศูนย์บริการสาธารณสุข 1 งานศูนย์บริการสาธารณสุข 2 งานศูนย์บริการสาธารณสุข 3 งานศูนย์บริการสาธารณสุข 4 งานศูนย์บริการสาธารณสุข 5	ฝ่ายบริหารงานทั่วไป งานงบประมาณ งานธุรการ ส่วนบริหารการศึกษา ฝ่ายการเจ้าหน้าที่ งานวางแผนบุคลากรและทะเบียนประวัติ ฝ่ายกิจการโรงเรียน งานการศึกษาปฐมวัย งานโรงเรียน งานกิจการนักเรียน ฝ่ายวิชาการ งานส่งเสริมคุณภาพและมาตรฐานหลักสูตร งานพัฒนาสื่อเทคโนโลยีและนวัตกรรมฯ งานวิชาการ ส่วนส่งเสริมการศึกษา ศาสนา และวัฒนธรรม ฝ่ายศึกษานอกระบบตามอัธยาศัย งานการศึกษาเอกชนระบบและอัธยาศัย งานมีนและส่งเสริมอาชีพ งานห้องสมุด พิพิธภัณฑ์และเครือข่ายฯ ฝ่ายกิจกรรมเด็กและเยาวชน งานกิจกรรมเด็กและเยาวชน งานกีฬาและนันทนาการ ฝ่ายส่งเสริมศาสนา งานบริการศาสนา งานส่งเสริมประเพณี ศิลปวัฒนธรรม หน่วยงานเทศบาล 1 - 8	ฝ่ายสังคมสงเคราะห์ งานสังคมสงเคราะห์ งานสวัสดิการเด็กและเยาวชน งานกิจการสตรีและคนชรา ฝ่ายพัฒนาชุมชน งานพัฒนาชุมชน งานชุมชนเมือง งานฉาบสีถังขยะ งานธุรการ	ส่วนผลิต ฝ่ายผลิต งานผลิต 1 งานผลิต 2 ฝ่ายวิเคราะห์คุณภาพน้ำ งานวิเคราะห์คุณภาพน้ำ งานมาตรวัดน้ำ 1 งานมาตรวัดน้ำ 2 ส่วนบริการและซ่อมบำรุง งานติดตั้งและซ่อมบำรุง 1 งานติดตั้งและซ่อมบำรุง 2 งานบริการสาธารณะ 1 งานบริการสาธารณะ 2 ฝ่ายบริหารงานทั่วไป งานธุรการ ฝ่ายการเงินและบัญชี งานการเงินและบัญชี งานจัดเก็บรายได้

สถานะการคลังของเทศบาล

สถานะการคลังของเทศบาลเปรียบเทียบย้อนหลังตั้งแต่ปีงบประมาณ พ.ศ. 2544 – ปีงบประมาณ พ.ศ. 2548

หมวด	2544	2545	2546	2547	2548	รวม
รายรับจริง						
1. หมวดภาษีอากร	230,643,039.54	220,866,127.82	313,359,458.66	276,347,941.85	316,634,688.12	1,357,851,255.99
2. หมวดค่าธรรมเนียม ค่าปรับและใบอนุญาต	8,330,215.00	9,031,605.90	11,717,204.40	12,862,681.86	13,254,211.50	55,195,918.66
3. หมวดรายได้จาก ทรัพย์สิน	6,914,344.70	4,752,404.84	2,948,228.09	2,737,781.23	3,571,446.38	20,924,205.24
4. หมวดรายได้จาก สาธารณูปโภคและเทศ พาณิชย์	3,259,980.70	3,583,959.45	3,015,495.78	3,055,136.35	4,036,498.26	16,951,070.54
5. หมวดรายได้เบ็ดเตล็ด	20,577,738.29	5,247,573.66	6,880,942.04	5,523,511.80	6,389,571.12	44,619,336.91
6. หมวดเงินอุดหนุน	143,932,023.20	161,784,844.45	216,363,676.62	187,957,015.05	950,943,779.40	1,660,981,338.72
7. รายได้อื่น						
รวมรายรับทั้งสิ้น	413,657,341.43	405,266,516.12	554,285,005.59	488,484,068.14	1,294,830,194.78	3,156,523,126.06
รายจ่ายจริง						
1. รายจ่ายงบกลาง	12,570,871.00	24,351,996.03	24,970,472.79	28,106,738.24	55,516,214.88	145,516,292.94
2. รายจ่ายประจำ	150,219,359.00	212,847,876.78	258,234,837.81	259,736,220.49	345,392,262.04	1,226,430,556.12
3. รายจ่ายเพื่อการ ลงทุน	108,520,062.98	138,734,333.28	257,947,732.20	172,483,068.00	881,600,396.00	1,559,285,592.46
4. รายจ่ายจากเงิน อุดหนุน	128,088,647.80	-	-	-	-	128,088,647.80
5. รายจ่ายจากเงินได้อื่น	-	-	-	-	-	-
รวมรายจ่ายจริง	399,398,940.78	375,934,206.09	541,153,042.80	460,326,026.73	1,282,508,872.92	3,059,321,089.32
รายรับจริงสูงกว่า รายจ่ายจริง	14,258,400.65	29,332,310.03	13,131,962.79	28,158,041.41	12,321,321.86	97,202,036.74

ที่มา : สำนักการคลัง

ตารางแสดงข้อมูลเกี่ยวกับสถานธนาบาลเทศบาลนครนครสวรรค์

กิจการ	รายได้	2544	2545	2546	2547	2548
สถานธนาบาล 1	รับจํานํา (บาท)	7,646,587.50	6,608,469.75	6,524,943.50	6,320,285.25	6,880,814.75
	ไถ่ถอน (บาท)	165,520,650	149,095,900	161,600,150	173,543,010	189,270,800
	กำไรสุทธิ (บาท)	6,789,637.07	5,542,210.74	5,441,476.45	4,835,975.47	6,068,8923.59
สถานธนาบาล 2	รับจํานํา (บาท)	158,622,300	147,645,300	160,285,700	177,893,400	211,553,170
	ไถ่ถอน (บาท)	153,388,500	145,144,600	153,412,750	174,036,800	196,250,120
	กำไรสุทธิ (บาท)	5,654,994.42	4,924,525.22	4,825,328.02	4,672,055.83	5,566,138.16
สถานธนาบาล 3	รับจํานํา (บาท)	9,867,427	28,134,950	41,227,750	62,521,850	92,491,550
	ไถ่ถอน (บาท)	5,951,947	25,169,550	36,508,850	56,548,350	83,590,450
	กำไรสุทธิ (บาท)	-	-	-	605,417.97	1,493,549.90

ผลการพัฒนาเทศบาลในช่วง 3 ปี ที่ผ่านมา

ข้อมูลเกี่ยวกับการเปรียบเทียบโครงการและงบประมาณที่ดำเนินการในแผนพัฒนาเทศบาล ประจำปี 2547 - 2549

จำแนกตามสาขาการพัฒนา

สาขาการพัฒนา	จำนวนโครงการ			จำนวนงบประมาณ (บาท)		
	2547	2548	2549	2547	2548	2549
1. การพัฒนาเศรษฐกิจและกระจายรายได้	8	18	12	93,700,000	136,870,000	23,045,000
2. การพัฒนาทุนทางสังคม	151	137	91	64,812,000	179,287,798	73,943,290
3. การพัฒนาที่ยั่งยืน	42	149	78	2,146,279,000	2,310,097,820	96,632,580
รวม	201	304	181	2,304,791,100	2,626,246,078	193,620,870

บทที่ 3

การวิเคราะห์ศักยภาพการพัฒนาเทศบาลนครนครสวรรค์

หลักและแนวคิดในการจัดทำแผนพัฒนาเทศบาลนครนครสวรรค์

หลักและแนวคิดในการจัดทำแผนยุทธศาสตร์การพัฒนาของเทศบาลนครนครสวรรค์ ได้จัดทำขึ้นโดยยึดยุทธศาสตร์การบริหารของรัฐบาล ยุทธศาสตร์กลุ่มจังหวัดภาคเหนือตอนล่าง (กลุ่มที่ 2) ยุทธศาสตร์จังหวัดนครสวรรค์ กรอบยุทธศาสตร์การพัฒนาขององค์กรปกครองส่วนท้องถิ่นในเขตจังหวัดนครสวรรค์ และนโยบายของผู้บริหารท้องถิ่น ดังนี้

1. ยุทธศาสตร์บริหารตามนโยบายของรัฐบาล

- 1.1 การขจัดความยากจน
- 1.2 การพัฒนาคนและสังคมที่มีคุณภาพ
- 1.3 การปรับโครงสร้างเศรษฐกิจให้สมดุลและแข่งขันได้
- 1.4 การบริหารจัดการทรัพยากรธรรมชาติและสิ่งแวดล้อม
- 1.5 การต่างประเทศและเศรษฐกิจระหว่างประเทศ
- 1.6 การพัฒนากฎหมายและส่งเสริมการบริหารกิจการบ้านเมืองที่ดี
- 1.7 การส่งเสริมประชาธิปไตยและกระบวนการประชาสังคม
- 1.8 การรักษาความมั่นคงของรัฐ
- 1.9 การรองรับการเปลี่ยนแปลงและพลวัตโลก

2. ยุทธศาสตร์กลุ่มจังหวัดภาคเหนือตอนล่าง กลุ่มที่ 2 (นครสวรรค์ กำแพงเพชร พิจิตร และอุทัยธานี)

- 2.1 การแก้ไขปัญหาความยากจนและพัฒนาทรัพยากรมนุษย์
- 2.2 ยุทธศาสตร์ข้าว
- 2.3 การส่งเสริมและพัฒนาการท่องเที่ยว
- 2.4 บูรณาการการแก้ไขปัญหาหน้าท่วมทั้งระบบ

3. แผนปฏิบัติการ 4 ปี พ.ศ.2548-2551 จังหวัดนครสวรรค์

- 3.1 แก้ไขปัญหาความยากจน
- 3.2 การพัฒนาคนและสังคมที่มีคุณภาพ
- 3.3 เพิ่มขีดความสามารถในการแข่งขันเชิงเศรษฐกิจ
- 3.4 บริหารจัดการทรัพยากรธรรมชาติและสิ่งแวดล้อม
- 3.5 การบริหารกิจการบ้านเมืองที่ดี
- 3.6 ส่งเสริมประชาธิปไตยและกระบวนการประชาสังคม

4. กรอบยุทธศาสตร์การพัฒนาขององค์กรปกครองส่วนท้องถิ่นในเขตจังหวัดนครสวรรค์

- 4.1 แก้ไขปัญหาความยากจน
- 4.2 การพัฒนาคนและสังคมที่มีคุณภาพ
- 4.3 เพิ่มขีดความสามารถในการแข่งขันเชิงเศรษฐกิจ

- 4.4 บริหารจัดการทรัพยากรธรรมชาติและสิ่งแวดล้อม
- 4.5 การบริหารกิจการบ้านเมืองที่ดี
- 4.6 ส่งเสริมประชาธิปไตยและกระบวนการประชาสังคม

5. นโยบายของผู้บริหารท้องถิ่น

จากการแถลงนโยบายของนายกเทศมนตรีนครนครสวรรค์ต่อสภาเทศบาลนครนครสวรรค์ในการประชุมสภาเทศบาลสมัยสามัญ ครั้งที่ 2 เมื่อวันที่ 12 กรกฎาคม 2547 มีนโยบาย ดังนี้

- พัฒนาโครงสร้างพื้นฐานในเขตเทศบาลอย่างเป็นระบบเพื่อให้การจราจรในเมืองสะดวก คล่องตัว เป็นระเบียบและมีความปลอดภัยสูงสุด
- ปรับปรุงพัฒนาและสร้างถนน ทางเดินเท้า ไฟฟ้าสาธารณะ ระบบระบายน้ำ ระบบประปาอย่างทั่วถึงเพียงพอและได้มาตรฐาน
- เฝ้าระวังป้องกันความเสียหายของสิ่งแวดล้อมและทรัพยากรธรรมชาติ รวมทั้งบำบัด พื้นฟู อนุรักษ์และพัฒนาสิ่งแวดล้อมและทรัพยากรธรรมชาติให้คงอยู่อย่างถาวร
- พัฒนาสังคม ยกกระดับคุณภาพชีวิตประชาชนในท้องถิ่น ส่งเสริมการท่องเที่ยว สร้างงาน สร้างอาชีพ เพิ่มรายได้ สร้างความมั่นคงทางเศรษฐกิจและแก้ไขปัญหาความยากจน
- พัฒนาระบบบริหารจัดการด้านการศึกษาให้มีประสิทธิภาพ โดยให้ชุมชนมีส่วนร่วม เพื่อให้เด็ก เยาวชนและประชาชนในท้องถิ่นเป็นคนดี มีคุณภาพตามมาตรฐาน มีคุณธรรม จริยธรรม มีจิตสำนึกในการบำเพ็ญประโยชน์เพื่อส่วนรวม และร่วมอนุรักษ์ศิลปวัฒนธรรมประเพณีของไทย
- เสริมสร้างความเข้มแข็งให้กับชุมชน ส่งเสริมให้เด็ก เยาวชนและประชาชนใช้เวลาว่างให้เป็นประโยชน์โดยการออกกำลังกาย เล่นกีฬาและดูกีฬาเพื่อให้มีสุขภาพพลานามัยแข็งแรงสมบูรณ์ทั้งร่างกายและจิตใจ ห่างไกลยาเสพติด
- พัฒนาการเมืองการบริหารโดยใช้เทคโนโลยีที่ทันสมัย โปร่งใส ตรวจสอบได้ เพิ่มประสิทธิภาพในการทำงาน รวมทั้งป้องกันแก้ไขปัญหาการทุจริตและประพฤติมิชอบในราชการ

ด้านการศึกษา ศาสนาและวัฒนธรรม

- ปรับปรุงหลักสูตรการศึกษาให้สอดคล้องกับความต้องการของชุมชน ขยายระดับการศึกษาขั้นพื้นฐาน 12 ปี ให้ครอบคลุมพื้นที่
- สนับสนุนให้ชุมชนมีส่วนร่วมในการจัดการศึกษาส่วนท้องถิ่น
- พัฒนาการศึกษาศาสนาให้มีมาตรฐานในด้านการเรียนการสอน ขยายการศึกษาในระดับมัธยมศึกษา รวมทั้งพัฒนาวิชาการเน้นเทคนิคการสอนระบบใหม่และการใช้เทคโนโลยี
- ส่งเสริมและพัฒนา การจัดเตรียมความพร้อมของเด็กวัยก่อนประถมศึกษาอย่างทั่วถึง
- จัดให้บริการด้านการศึกษาแก่เด็กและเยาวชนในเขตเมือง โดยเฉพาะเด็กที่ด้อยโอกาสให้มีโอกาสศึกษาเล่าเรียนอย่างทั่วถึง และเหมาะสมกับความต้องการของท้องถิ่น
- สนับสนุนประชาชนที่พ้นวัยเรียนได้รับการศึกษานอกระบบ ให้สอดคล้องกับสภาพและความต้องการของท้องถิ่น
- ส่งเสริมและพัฒนาเด็ก เยาวชนให้รู้จักใช้เวลาว่างให้เป็นประโยชน์ ห่างไกลยาเสพติด โดยการเล่นดนตรี กีฬา ฯลฯ
- จัดสร้างศูนย์เยาวชนให้เป็นที่ยอมรับของกีฬา ศาสนา ศิลปวัฒนธรรม และประเพณีอันดีงามของไทย

- จัดให้มีการเรียนการสอนภาษาจีนควบคู่ไปกับการสอนภาษาอังกฤษครอบคลุมทุกระดับชั้นของการศึกษาระดับมัธยมศึกษา

- จัดตั้งศูนย์คอมพิวเตอร์บริการนักเรียนอย่างทั่วถึงเพื่อให้มีทักษะการใช้คอมพิวเตอร์

- ส่งเสริมพัฒนาให้นักเรียนว่ายน้ำเป็น มีใบขับขี่จักรยานและจักรยานยนต์ตลอดชีพทุกคน

- เสริมสร้างความเข้มแข็ง พัฒนาศักยภาพของเด็กและเยาวชน ในการแก้ไขปัญหาเสพติดให้มีประสิทธิภาพ โดยการจัดกิจกรรม การอบรมสัมมนา และการให้ความรู้ต่างๆ

ด้านการสาธารณสุขและสิ่งแวดล้อม

- ปรับปรุงและพัฒนาอุทยานสวรรค์ให้ประชาชนออกกำลังกาย เล่นกีฬาและพักผ่อนหย่อนใจ

- อนุรักษ์ฟื้นฟูสภาพสิ่งแวดล้อม การจัดการทรัพยากรธรรมชาติ อย่างมีประสิทธิภาพ ป้องกันและลดปัญหามลพิษ รวมทั้งส่งเสริมการสร้างจิตสำนึกและความตระหนักแก่ประชาชน ในการอนุรักษ์ทรัพยากรธรรมชาติและสิ่งแวดล้อม

- ส่งเสริมและให้บริการด้านสุขอนามัยแก่ประชาชนทำให้ประชาชนมีคุณภาพชีวิตที่ดีขึ้น และปรับปรุง และกวดขันในเรื่องการรักษาความสะอาดและความเป็นระเบียบเรียบร้อยของบ้านเมือง

- จัดให้มีชุดเฉพาะกิจสามารถปฏิบัติงานได้ 24 ชั่วโมง เมื่อเกิดสาธารณภัย สามารถป้องกันภัยและเก็บกักจัดสิ่งกีดขวางได้ทันที

- จัดล้างถนนทุกสายในเขตเทศบาล โดยเฉพาะสายหลักๆ เป็นประจำทุกเดือน ทำให้ในเขตเทศบาลเป็นเมืองสะอาดปลอดฝุ่น

- จัดให้ประชาชนในชุมชนได้รับการรักษาพยาบาลอย่างสะดวกทั่วถึง จัดให้มีแพทย์ ทันตแพทย์ พยาบาลและเจ้าหน้าที่สาธารณสุขบริการอย่างเพียงพอ โดยเพิ่มเวลารักษาจากเวลาปกติจนถึงเวลา 20.00 น.

- จัดทีมงานพยาบาลผู้เชี่ยวชาญออกเยี่ยมมารดาก่อนคลอดและหลังคลอด เพื่อให้ความรู้ในเรื่องโภชนาการ การเลี้ยงดูทารก การให้ภูมิคุ้มกันโรคในเด็กแรกเกิดถึง 5 ปี ในทุกชุมชน ตามเกณฑ์กระทรวงสาธารณสุข

- สนับสนุนให้ประชาชน มีการออกกำลังกายอย่างสม่ำเสมอ โดยจัดโครงการเดิน-วิ่ง สละสมรรถนะทางด้านกายาเสพติดให้กับนักเรียน เยาวชนและประชาชน

- จัดอบรมอาสาสมัครสาธารณสุข เพื่อให้เป็นผู้ประสานงานด้านสุขภาพ รวมถึงการรักษาพยาบาลเบื้องต้นให้กับประชาชนในชุมชน และควบคุมยุงลายได้อย่างมีประสิทธิภาพ

- ดำเนินการกำจัดขยะโดยวิธีฝังกลบ บนเนื้อที่ 266 ไร่ ที่ตำบลบ้านมะเกลือ ทำให้ไม่มีปัญหาเรื่องขยะตกค้าง

ด้านการเงินและการคลัง

- ดำเนินการปรับปรุงพัฒนางานการเงินการคลังอย่างมีประสิทธิภาพ บังเกิดประสิทธิผล บริสุทธิ์ โปร่งใสและ ตรวจสอบได้

ด้านบรรเทาสาธารณภัย สวัสดิการและการบริการ

- ร่วมกับเจ้าหน้าที่ตำรวจจัดโครงการตรวจร่วม เพื่อความปลอดภัยออกตรวจ สอดส่อง ดูแล ป้องกันการก่ออาชญากรรม เพื่อความปลอดภัยในชีวิตและทรัพย์สินของประชาชน

- จัดโครงการสัปดาห์ป้องกันอัคคีภัย รณรงค์เชิญชวนให้ประชาชนร่วมมือป้องกันเพลิงไหม้

- จัดโครงการวันแห่งความปลอดภัย การรณรงค์ให้ประชาชนร่วมมือกันป้องกันอุบัติเหตุ อุบัติภัย

- จัดรถตู้พยาบาลบริการฟรี ตลอด 24 ชั่วโมง สำหรับให้บริการรับ - ส่ง ประชาชนที่ได้รับบาดเจ็บหรือเจ็บป่วย

- จัดยานพาหนะดับเพลิง ยานพาหนะช่วยเหลือผู้ประสบอัคคีภัยในอาคารสูง ติดตั้งเครื่องมือเครื่องใช้ในการดับเพลิงในพื้นที่เสี่ยงภัย และชุมชนหนาแน่น
- จัดฝึกอบรมสมาชิก อปพร. เพื่อช่วยเหลือประชาชนที่ประสบภัย
- เผยแพร่ความรู้เกี่ยวกับการป้องกันเพลิงไหม้ วิธีการระงับเหตุเพลิงไหม้เบื้องต้นด้วยตนเอง
- ปรับปรุงพัฒนา และส่งเสริมการค้าขายในเมือง ส่งเสริมอาชีพ รวมทั้งเพิ่มรายได้ให้แก่ประชาชน โดยเฉพาะผู้มีรายได้น้อย
- จัดตั้งสหกรณ์ชุมชนเมืองสนับสนุนการรวมตัวของชุมชนให้มีความเข้มแข็งในการพัฒนาคุณภาพชีวิตและศักยภาพของตนเอง
- พัฒนางานด้านสังคมสงเคราะห์ ประชาชน เด็ก เยาวชน คนชรา คนพิการและทุพพลภาพได้อย่างมีประสิทธิภาพ
- จัดพนักงานและเจ้าหน้าที่งานทะเบียนราษฎรให้บริการประชาชน โดยหมุนเวียนเจ้าหน้าที่ปฏิบัติงานตลอดเวลา ตั้งแต่เวลา 08.00 น. – 16.30 น. ไม่เว้นวันหยุดราชการ
- มีเจ้าหน้าที่ประชาสัมพันธ์ ให้บริการงานทะเบียนราษฎร ช่วยตรวจสอบเอกสารก่อนดำเนินการเพื่อความสะดวก รวดเร็วและป้องกันข้อมูลผิดพลาด
- จัดบริการตู้น้ำดื่ม มุมนั่งพักมีโทรทัศน์ให้ประชาชนชม มีหนังสือพิมพ์ หนังสืออ่านเล่น วารสาร และหนังสือสารคดีต่างๆให้อ่านในขณะนั่งคอยรับบริการ ให้บริการชาร์ตแบตเตอรี่โทรศัพท์มือถือ และมีเครื่องชั่งน้ำหนักให้ประชาชนได้ใช้บริการฟรี

ด้านการสาธารณสุข

- ปรับปรุงระบบสาธารณสุขโรค สาธารณูปการให้เพียงพอต่อความต้องการของประชาชน ปรับปรุงและขยายถนน ให้เหมาะสมสอดคล้องกับการขยายตัวของเมือง
- ปรับปรุงสถานที่พักผ่อนหย่อนใจ สวนสาธารณะภายในเขตเมืองให้มีความเป็นธรรมชาติสวยงาม น่ารื่นรมย์ เพื่อให้ประชาชนเกิดสุนทรียภาพ เป็นประโยชน์ทางด้านนันทนาการ และสนับสนุนการท่องเที่ยวของจังหวัด

ปัจจัยและสถานการณ์การเปลี่ยนแปลงที่มีผลต่อการพัฒนา

เป็นข้อมูลที่ได้มาจากการจัดทำประชาคมชุมชนในเขตเทศบาล และนโยบายของผู้บริหารเทศบาล แยกออกเป็น 2 ด้าน คือ ข้อมูลด้านปัญหาความต้องการ และข้อมูลด้านศักยภาพหรือความคิดริเริ่มของท้องถิ่น แล้วนำมาผ่านกระบวนการวิเคราะห์ประมวลสรุปออกมาเป็นข้อมูลพื้นฐานเพื่อนำไปใช้ในการกำหนดวิสัยทัศน์ และจุดมุ่งหมายเพื่อการพัฒนาต่อไป สำหรับในส่วนของเทศบาลนครนครสวรรค์มีข้อมูลพื้นฐานเพื่อการพัฒนา รวม 6 ด้าน ดังนี้

1 ด้านการสาธารณสุขและสิ่งแวดล้อม

1.1 ข้อมูลด้านปัญหา

ในเขตพื้นที่ของเทศบาล มีปัญหาอันเกิดจากการเจริญเติบโตของท้องถิ่นในเรื่องการเพิ่มของจำนวนประชากรเป็นไปอย่างรวดเร็ว ไม่มีตลาดสดที่ได้มาตรฐาน ไม่มีระบบการบำบัดน้ำเสียปล่อยทิ้งลงในแม่น้ำ ขยะมูลฝอยที่ไม่สามารถจัดเก็บทั่วถึง เพราะปัญหาที่เกิดขึ้นเป็นไปโดยผลจากความเจริญของท้องถิ่น มีขยะอันตรายหากไม่มีการแก้ไขปัญหาที่เกิดขึ้นจะทำให้ผู้ที่อาศัยอยู่ได้รับความเดือดร้อนจากมลภาวะต่างๆ ซึ่งเป็นที่มาของโรคภัยไข้เจ็บต่างๆ ส่งผลต่อสุขภาพและสิ่งแวดล้อม ดังนั้น จึงจำเป็นอย่างยิ่งที่จะต้องได้รับการแก้ไขโดยเร็ว

1.2 ข้อมูลด้านศักยภาพ

ในเขตเทศบาลมีศูนย์บริการด้านสาธารณสุขให้กับประชาชน นอกจากนี้เทศบาลยังมีสถานที่กำจัดขยะเพื่อรองรับขยะจากชุมชนและพื้นที่ใกล้เคียง และยังมีชุมชนปลอดยาเสพติดโดยมีหน่วยงานให้ความสนใจต่อเนื่องอย่างจริงจัง มีอุทยานสวรรค์เป็นสถานที่รวมกิจกรรมประเภทการออกกำลังกายและการท่องเที่ยวที่สำคัญ

1.3 ข้อมูลความต้องการตอบสนองต่อปัญหา

จากปัญหาต่างๆที่เกิดขึ้น ประชาชนในเขตเทศบาลจึงมีความต้องการอยากจะให้จัดสร้างศูนย์บริการด้านสาธารณสุข มีจำนวนบุคลากรทางด้านสาธารณสุขที่สามารถออกไปดูแลให้การรักษาประชาชนได้อย่างพอเพียง นอกจากนั้น ยังมีความต้องการตลาดสดที่ถูกสุขลักษณะที่ได้มาตรฐาน ตลอดจนการปรับปรุงวิธีการเก็บขนขยะและกำจัดขยะที่มีประสิทธิภาพ การสร้างจิตสำนึกในการดูแลรักษาสิ่งแวดล้อม และการจัดการทรัพยากรธรรมชาติ

1.4 ข้อมูลความต้องการตอบสนองต่อศักยภาพ

เทศบาลควรมีการจัดสร้างศูนย์บริการด้านสาธารณสุขในเขตเทศบาลเพิ่ม ปรับปรุงก่อสร้างโรงฆ่าสัตว์ให้ถูกสุขลักษณะและได้มาตรฐาน ปรับปรุงสถานที่กำจัดขยะให้ได้มาตรฐาน ก่อสร้างโรงงานบำบัดน้ำเสียรวม และส่งเสริมในด้านกิจกรรมชุมชนให้มีความเข้มแข็งเป็นชุมชนปลอดยาเสพติด

2 ด้านการศึกษา ศาสนา วัฒนธรรมและนันทนาการ

2.1 ข้อมูลด้านปัญหา

การจัดการศึกษาของเทศบาลนครนครสวรรค์ ยังขาดการพัฒนาด้านร่างกาย สติปัญญา อารมณ์ และสังคม พร้อมทั้งนักเรียนขาดระเบียบมารยาทเยาวชนขาดการใช้เวลาว่างให้เป็นประโยชน์ สำหรับการศึกษาในระบบมีศูนย์การเรียนรู้ในชุมชนไม่เพียงพอ และละเลยวัฒนธรรมแบบไทย

2.2 ข้อมูลด้านศักยภาพ

มีการจัดการศึกษาวิชาภาษาจีนระดับประถมศึกษาถึงมัธยมศึกษาในโรงเรียนของเทศบาล โรงเรียนเทศบาลมีการจัดการเรียนการสอนโดยใช้เทคโนโลยีสารสนเทศ และมีห้องสมุดสามารถรองรับผู้ใช้ประโยชน์ได้จำนวนมาก เทศบาลให้การสนับสนุนและส่งเสริมด้านการกีฬา

2.3 ข้อมูลความต้องการที่ตอบสนองต่อปัญหา

จากประเด็นปัญหาที่ขาดโอกาสในการพัฒนามีจำนวนมาก ต้องจัดสร้างศูนย์พัฒนาเด็กเล็ก สนามเด็กเล่นและเครื่องเล่น พร้อมจัดหาสื่ออุปกรณ์การเรียน การสอน จัดกิจกรรมส่งเสริมกระตุ้นการเรียนรู้ จัดหาเว็บไซต์ทางการศึกษา เสริมหลักสูตรการเรียนการสอน จัดตั้งศูนย์การเรียนรู้ในชุมชน จัดกิจกรรมเข้าค่ายเยาวชน จัดกิจกรรมรณรงค์สร้างจิตสำนึกให้แก่เด็กและเยาวชนเกี่ยวกับวัฒนธรรม

2.4 ข้อมูลความต้องการที่ตอบสนองต่อศักยภาพ

จากประเด็นข้อมูลด้านศักยภาพ ควรพัฒนาคุณภาพการจัดการเรียนรู้และความเท่าเทียมกันทางการศึกษา ส่งเสริมให้นักเรียนสื่อสารได้ 3 ภาษา จัดทำหลักสูตรเสริมการศึกษาโดยใช้เว็บไซต์ทางการศึกษา (E-learning) และจัดอบรมบุคลากรครูเพื่อทำการสอน จัดทำหลักสูตรขยายโอกาสทางการศึกษา จัดซื้อคอมพิวเตอร์ในห้องสมุดให้โรงเรียนเทศบาล เพื่อให้นักเรียนศึกษาค้นหาข้อมูลทางอินเทอร์เน็ต ส่งเสริมการเรียนการสอนภาษาจีน ส่งเสริมการใช้เวลาว่างให้เป็นประโยชน์

3 ด้านสวัสดิการสังคมและชุมชน

3.1 ข้อมูลด้านปัญหา

ประชาชนมีรายได้น้อย ปานกลางค่อนข้างน้อยมีประมาณร้อยละ 25 สร้างชุมชนเกาะตัวใกล้กับตลาดและศูนย์กิจกรรมที่เป็นแหล่งจ้างแรงงานตามตรอกซอกซอย ที่อยู่ใกล้ตลาดศูนย์การค้า สถานีขนส่ง สถานีรถไฟ บางส่วนที่เป็นคนจน รายได้ต่ำจะอยู่กันอย่างแออัดหนาแน่น ไม่ถูกสุขลักษณะในที่เช่า หรือที่บุกรุกทั้งที่รัฐและเอกชน เป็นชุมชนแออัดก็มี เช่น ชุมชนตลาดลาว ชุมชนตลาดสะพานดำ ชุมชนสถานีรถไฟปากน้ำโพ ชุมชนวัดไทรใต้ ฯลฯ กลุ่มเหล่านี้ก็ขาดแคลนที่พักผ่อน ที่เด็กเล่นออกกำลังกาย และยังเป็นปัญหาด้านโจรกรรม ยาเสพติด ซึ่งต้องรับภาระแก้ไขโดยด่วน

3.2 ข้อมูลด้านศักยภาพ

เป็นจุดบรรจบของแม่น้ำ ปิง-วัง รวมกับแม่น้ำ ยม-น่าน เป็นต้นแม่น้ำเจ้าพระยา จึงเป็นแหล่งรวบรวมสินค้า ผลผลิตจากทางเหนือและตะวันออกเฉียงเหนือ ซึ่งจะขนถ่ายสินค้ามาทางน้ำ ภายหลังมีการสร้างโครงการถนนและทางรถไฟ สถานีรถไฟที่ “ปากน้ำโพ” เกิดการพัฒนาต่อเนื่องอย่างมากจนเป็นศูนย์กลางการคมนาคมขนส่งทั้งคนและสินค้า มีบทบาทเป็นศูนย์กลางการค้าขาย แลกเปลี่ยนสินค้าส่งต่อจากทางเหนือ ตะวันออกและตะวันตกสู่กรุงเทพมหานครเพื่อส่งต่อไปทางใต้และสู่ต่างประเทศ เกิดการขยายตัวของกาตั้งถิ่นฐานทั้งการขยายตัวของชุมชนเก่าและการสร้างชุมชนใหม่ เลียบไปตามริมฝั่งแม่น้ำทั้งด้านทิศตะวันออกและตะวันตก ตลอดจนถึงข้างทางถนนสายหลัก ด้านฝั่งตะวันออกของแม่น้ำเจ้าพระยา ตั้งแต่ปากแม่น้ำน่านจากบริเวณสถานีรถไฟปากน้ำโพยาวตลอดมาจนถึงท่าหน้าปากน้ำโพ ลักษณะชุมชนจะเป็นแบบธุรกิจการค้าบริการโรงแรมตลอดจนการบริการบันเทิง ผสมผสานไปกับแหล่งพักอาศัย (Mix-Lises) นอกจากนี้เป็นศูนย์กลางการค้าแลกเปลี่ยนต่างแดนแล้ว ปากน้ำโพยังเป็นศูนย์กลางการค้าขายแลกเปลี่ยนสินค้าระหว่างเมืองและอำเภอต่าง ๆ โดยมีชุมทางการค้าเลียบฝั่งแม่น้ำด้านตะวันตกที่สำคัญ 3 แห่ง คือ “ตลาดลาว” “ตลาดสะพานดำ” และ “ตลาดท่าทูล”

3.3 ข้อมูลความต้องการตอบสนองต่อปัญหา

เทศบาลในฐานะองค์กรปกครองส่วนท้องถิ่นมีหน้าที่บำบัดทุกข์บำรุงสุขของประชาชนในพื้นที่ ควรส่งเสริมให้ประชาชนรวมกลุ่มกันเป็นกลุ่มที่เข้มแข็งเพื่อทำอาชีพเสริมเพิ่มรายได้ และรู้จักลดรายจ่ายที่ไม่จำเป็นจะก่อให้เกิดชุมชนที่เข้มแข็ง จัดกิจกรรม ปลูกจิตสำนึกรณรงค์ป้องกันยาเสพติด

3.4 ข้อมูลความต้องการตอบสนองต่อศักยภาพ

เนื่องจากเทศบาลนครนครสวรรค์ เป็นศูนย์กลางการค้าขาย แลกเปลี่ยนสินค้า จึงควรส่งเสริมและสนับสนุนการรวมกลุ่มอาชีพ ส่งเสริมการรวมกลุ่มการค้าเพื่อพัฒนาศักยภาพของสินค้าชุมชนไปสู่ตลาดภายนอก และเสริมสร้างความเข้มแข็งของชุมชน

4 ด้านสาธารณูปโภค สาธารณูปการ และการท่องเที่ยว

4.1 ข้อมูลปัญหา

จากการพัฒนาเมืองอย่างรวดเร็ว และขาดแผนการพัฒนาเมืองที่ดี จึงทำให้มีการสร้างอาคารหรือสิ่งก่อสร้างกันอย่างหนาแน่น โดยเฉพาะในเขตเมืองหรือบริเวณย่านที่สำคัญ เช่น ย่านถนนโกสีย์ ถนนสวรรควิถี ถนนมาตุลี และถนนอรรถกวี เป็นต้น ทั้งนี้เพื่อรองรับการเจริญเติบโตของเมือง ทำให้พื้นที่ว่างของเมืองลดน้อยลงจนในที่สุดเกิดภาวะเสื่อมโทรมภายในเมือง เกิดภูมิทัศน์ที่ไม่สวยงาม อีกทั้งการพัฒนาที่อยู่อาศัยเพื่อรองรับการหลั่งไหลของประชากรต่างถิ่นนั้น ทำให้โครงการบ้านจัดสรรต่างๆ เลือกลงที่โครงการกระจายไปทั่วเขตเทศบาลหรือพื้นที่ต่อเนื่อง จึงทำให้เกิดการใช้ที่ดินแบบกระจัดกระจาย ไม่สอดคล้องกับการพัฒนาแบบยั่งยืน อีกทั้งด้านถนน คสล.ที่ไม่ได้มาตรฐานและไม่ครอบคลุมพื้นที่ มีแสงสว่างจากไฟฟ้าสาธารณะบนถนนในเขตเทศบาล ซึ่งยังกระจายไปไม่ถึง และด้านการวางท่อระบายน้ำก็ยังมีไม่ครอบคลุมทุกพื้นที่ก่อให้เกิดความเสียหายเรื่องน้ำท่วมขัง ส่วนระบบการขนส่งมวลชนในเมืองก็ยังไม่เป็นระบบมาตรฐาน เพราะไม่มีการวางผังเมืองทำให้เกิดความเสียหายต่อการวางแผนพัฒนาเทศบาลในอนาคต

4.2 ข้อมูลศักยภาพ

เทศบาลนครนครสวรรค์มีสภาพภูมิศาสตร์ที่มีลักษณะเป็นที่ลุ่มต่ำและมีภูเขาล้อมรอบด้านทิศเหนือ อีกทั้งยังเป็นที่มีแม่น้ำทั้ง 4 สายคือ แม่น้ำปิง แม่น้ำวัง แม่น้ำยม และแม่น้ำน่าน ไหลมาบรรจบกันเป็นแม่น้ำเจ้าพระยาที่ ต.ปากน้ำโพ อ.เมือง จ.นครสวรรค์ จึงเป็นที่ชุมนุมการค้าขายมาตั้งแต่ในอดีต จนเป็นที่รู้จักกันทั่วไปว่าตลาดปากน้ำโพ จากการที่มีแม่น้ำหลายสายไหลผ่านมารวมกันเป็นแม่น้ำเจ้าพระยานี้ จึงทำให้เกิดเป็นเกาะน้อย เกาะใหญ่ขึ้น ซึ่งมีเกาะที่สำคัญๆ เช่น เกาะบางปรอง ซึ่งได้มีการพัฒนาเป็นท่าเรือน้ำลึกและท่าข้ามข้ามกันตรง ในปัจจุบัน และยังมีเกาะญวน ซึ่งยังคงเป็นเกาะที่ยังคงสภาพเป็นธรรมชาติมีการพักอาศัยและทำการเกษตรแบบเบาบาง ซึ่งรอการพัฒนาเพื่อรองรับความต้องการในอนาคต นอกจากนี้ในเขตเทศบาลนครนครสวรรค์ ยังมีหนองน้ำธรรมชาติขนาดใหญ่กลางเมือง หรือมีชื่อที่รู้จักกันคือ อุทยานสวรรค์ (หนองสมบุญ) ซึ่งปัจจุบันได้มีการพัฒนามาเป็นสวนสาธารณะ และสวนสุขภาพ หรือเพื่อการพักผ่อนหย่อนใจ และยังมีหนองน้ำธรรมชาติขนาดเล็ก กระจายอยู่ทั่วไปในเขตเทศบาลนครนครสวรรค์ และยังมีอุปกรณ์เครื่องจักรกลหนักไว้ใช้ในการซ่อมแซมถนน ซึ่งทำให้ถนนมีความสะอาดสวยงามและกว้างขวาง นอกจากนี้ยังมีบุคลากรที่มีความรู้ความสามารถในด้านงานช่างในการให้คำปรึกษากับประชาชน มีอาคารสำนักงานเทศบาล ที่มีรูปร่างลักษณะทางสถาปัตยกรรมที่มีความโดดเด่น และมีการคมนาคมที่สามารถไปสู่ภาคเหนือและภาคตะวันออกเฉียงเหนือ

4.3 ข้อมูลความต้องการตอบสนองต่อปัญหา

เทศบาลควรจัดให้มีการทำผังเมืองรวมของเทศบาลนครนครสวรรค์ ปรับปรุงก่อสร้างถนนในพื้นที่ทั้งหมดให้ได้มาตรฐาน และต้องการติดตั้งไฟฟ้าสาธารณะบนถนนในพื้นที่ทั้งหมด นอกจากนี้ยังจะทำการปรับปรุงวางท่อระบายน้ำในพื้นที่ให้ได้มาตรฐาน และเล็งเห็นถึงความสำคัญด้านการปรับปรุงจัดระบบเส้นทางการเดินรถโดยสาร และจัดให้มีท่าจอดรถที่ได้มาตรฐานในเขตเมือง และถ้าจะให้การดำเนินเป็นไปอย่างเรียบร้อยและครบวงจร

4.4 ข้อมูลความต้องการตอบสนองต่อศักยภาพ

จากข้อมูลศักยภาพเราจึงทราบถึงความต้องการของการพัฒนาเทศบาลนครนครสวรรค์ ว่าควร จะพัฒนาระบบการจราจร ปรับปรุงภูมิทัศน์แหล่งท่องเที่ยวบริเวณต้นแม่น้ำเจ้าพระยา ควรได้รับการพัฒนาศักยภาพใน ส่วนของการปรับปรุงสภาพแวดล้อมและภูมิทัศน์ให้สวยงาม พื้นที่นันทนาการและสวนสาธารณะ เพื่อรองรับการพัฒนา ทางด้านเศรษฐกิจ

5 ด้านการรักษาความสงบเรียบร้อยและความมั่นคง

5.1 ข้อมูลปัญหา

ผลกระทบทางด้านสังคมจากการพัฒนาเมืองตลอดเวลาที่ผ่านมาเป็นการส่งเสริมเศรษฐกิจระบบทุนนิยม ทำให้เกิดความนิยมทางด้านวัตถุ ผู้คนต้องแข่งขันทำมาหากินอย่างหลีกเลี่ยงไม่ได้ ประกอบกับขาดการส่งเสริมด้านคุณธรรมและจริยธรรมก่อให้เกิดค่านิยมที่ผิด ๆ ผู้สังคมตลอดจนทำให้เยาวชนและสถาบันครอบครัวอ่อนแอลง ส่งผลให้ปัญหาต่าง ๆ ขยายตัวมากขึ้นเรื่อย ๆ เช่น ปัญหาความยากจน ปัญหายาเสพติดปัญหาอาชญากรรม ปัญหาเด็กและเยาวชน ฯลฯ ซึ่งจากการแสดงความคิดเห็นผ่านทาง www.nakornsawan.go.th ณ วันที่ 16 พฤษภาคม 2549 ชาวนครสวรรค์ต้องการให้แก้ปัญหาด้านเด็กและเยาวชนคิดเป็น 45.4% ปัญหาด้านยาเสพติดคิดเป็น 22.7% ปัญหาด้านความยากจน 21% จากจำนวนผู้แสดงความคิดเห็น 229 คน ซึ่งแม้จะเป็นจำนวนไม่มากนักแต่เป็นสิ่งที่แสดงให้เห็นถึงปัญหาสังคมของเทศบาลนครนครสวรรค์ที่ต้องการให้แก้ไขได้ชัดเจน นอกจากนี้ปัญหาที่กล่าวมาข้างต้นแล้ว ความต้องการการดูแลของกลุ่มผู้สูงอายุในเขตเทศบาลนครนครสวรรค์ก็เป็นอีกปัญหาหนึ่งที่ควรได้รับการแก้ไขดูแล อาทิ ปี พ.ศ. 2545 ความต้องการศูนย์บริการผู้สูงอายุทางสังคมที่มีความต้องการถึง 70.8% แต่มีผู้ได้รับความช่วยเหลือเพียง 11.1% จากกลุ่มผู้สูงอายุทั้งหมด 27,096 คน (อายุตั้งแต่ 60-98 ปี) ประกอบในเทศบาลยังไม่มีข้อมูลสถานสงเคราะห์คนชราทั้งของรัฐและเอกชน ซึ่งภาครัฐและเทศบาล ควรมีบทบาทในการเข้ามาดูแลด้วยอีกจุดหนึ่งปัญหาอาชญากรรมเป็นอีกปัญหาหนึ่งที่มีแนวโน้มเพิ่มขึ้นทุกปี เห็นได้จากคดีอุกฉกรรจ์ในปี 2546 เพิ่มขึ้นจากปี 2545 คิดเป็น 1.6 เท่า ของคดีที่เกิดขึ้นในปี 2545 คดีประทุษร้ายต่อชีวิตและร่างกายและเพศเพิ่มขึ้น 1.78 เท่าของปี 2545 คดีประทุษร้ายต่อทรัพย์สินเพิ่มขึ้น 1.17 เท่าของปี 2545 และคดีที่น่าสนใจเพิ่มขึ้น 1.61 เท่า ของคดีที่เกิดขึ้นในปี 2545 ปัญหาต่าง ๆ ที่กล่าวมาข้างต้น เป็นผลจากการพัฒนาและการเติบโตอย่างรวดเร็วของเมืองโดยไม่มี การวางแผนและการกำกับการพัฒนาให้เป็นไปตามแผนที่ผ่านมา ฉะนั้นการพัฒนาในอนาคตควรมีการวางแผนการแก้ไขอย่างเป็นระบบ และนำไปปฏิบัติอย่างจริงจัง เนื่องจากปัญหาด้านสิ่งแวดล้อมเป็นปัญหาที่ต้องแก้ไขโดยความร่วมมือจากทุกฝ่ายและทุกคนในพื้นที่เพื่อให้เป็นชุมชนเมืองที่น่าอยู่อย่างยั่งยืนและสมกับคำว่า “นครสวรรค์ City of Paradise” อย่างแท้จริง

5.2 ข้อมูลศักยภาพ

มีเครื่องมือและบุคลากรด้านการป้องกันและบรรเทาสาธารณภัยที่ครบถ้วน และมีประสิทธิภาพ มีอาสาสมัครป้องกันและบรรเทาสาธารณภัยที่เพียงพอ มีแหล่งน้ำสำหรับการดับเพลิงและการป้องกันและบรรเทาสาธารณภัย มีสื่อการประชาสัมพันธ์ที่ทันสมัยและครอบคลุมพื้นที่ในเขตเทศบาล

5.3 ข้อมูลความต้องการตอบสนองต่อปัญหา

เทศบาลควรมีการประสานงานกับหน่วยงานที่เกี่ยวข้องกับการรักษาความสงบภายในเขตตัวเมือง เพื่อการวางแผนการจัดระบบการรักษาความเรียบร้อยภายในเขตเมือง มีระบบการป้องกันบรรเทาสาธารณภัยที่ได้มาตรฐาน ให้ครอบคลุมพื้นที่ เพื่อป้องกันหรือรับมือกับสาธารณภัยและอุบัติเหตุได้อย่างมีประสิทธิภาพ ประชาสัมพันธ์รณรงค์ให้ประชาชนรู้จักวิธีการป้องกันอุบัติเหตุทางถนนและการใช้ไฟฟ้าอย่างถูกวิธี

5.4 ข้อมูลความต้องการตอบสนองต่อศักยภาพ

ควรรอบรอบคุณคลากรด้านการป้องกันบรรเทาสาธารณภัยให้มีความรู้ความสามารถในการปฏิบัติงาน ควรจัดให้มีการรณรงค์ประชาสัมพันธ์เกี่ยวกับเรื่องการป้องกันลดอุบัติเหตุให้กับประชาชนในเขตเทศบาล

6. ด้านการบริหารจัดการที่ดี

6.1 ข้อมูลด้านปัญหา

มีการบริหารงานที่ล่าช้า ขาดความโปร่งใส ตลอดจนบุคลากรขาดความรู้ความสามารถและความชำนาญ ทำให้การใช้จ่ายงบประมาณขาดประสิทธิภาพ เป็นผลจากการมีส่วนร่วมในการกำหนดประเด็นปัญหาความต้องการและกำหนดนโยบายร่วมกันระหว่างคณะผู้บริหารฝ่ายการเมือง และพนักงานของเทศบาลนครนครสวรรค์ รวมทั้งประชาชนขาดโอกาสในการมีส่วนร่วมในการบริหารงานและการตรวจสอบ การบริหารงานของเทศบาลนครนครสวรรค์เพื่อให้เกิดความโปร่งใสเป็นธรรมและทั่วถึง

6.2 ข้อมูลด้านศักยภาพ

มีคณะผู้บริหารที่มีความรู้ความสามารถและมีวิสัยทัศน์ในการบริหารงาน พร้อมทั้งมี นโยบายที่ชัดเจนสามารถนำไปปฏิบัติได้จริง สอดรับกับมีโครงสร้างทางการบริหารจัดการและสายการบังคับบัญชาที่ชัดเจน ตลอดจนมีความพร้อมทางด้านเทคโนโลยี สำหรับการบริหารจัดการสมัยใหม่มีการเตรียมความพร้อมด้านบุคลากรขององค์กรให้มีคุณภาพ และมีระบบการจัดเก็บภาษีและการใช้จ่ายเงินที่มีคุณภาพ

6.3 ข้อมูลความต้องการตอบสนองต่อปัญหา

จากประเด็นในเรื่องข้อมูลด้านปัญหาทำให้ทราบว่า การบริหารงานล่าช้าขาดความโปร่งใส ควรมีการปรับปรุงระบบการบริหารงานในองค์กรให้มีประสิทธิภาพ โดยการจัดฝึกอบรม สร้างจิตสำนึกของพนักงานให้เป็นผู้ให้บริการที่ดี สร้างการมีส่วนร่วมของประชาชนกับการบริหารองค์กรไปพร้อมๆ กัน ปรับปรุงงานด้านการบริหารงานบุคคลให้มีคุณภาพ นำระบบการตรวจสอบติดตามและประเมินผลมาใช้ในเรื่องการบริหารงานด้านต่างๆ มีการวางแผนการใช้จ่าย และการดำเนินการวางแผนงาน/โครงการเพื่อการพัฒนา ควรจัดให้มีการวางแผนการประชาสัมพันธ์ โดยใช้ระบบการสื่อสาร ด้วยเทคโนโลยีที่ทันสมัย เพื่อให้เกิดประสิทธิภาพในการปฏิบัติงานและตอบสนองต่อการบริหารงานขององค์กรและให้บริการประชาชนได้อย่างมีประสิทธิภาพ

6.4 ข้อมูลความต้องการตอบสนองต่อศักยภาพ

จากประเด็นเรื่องข้อมูลด้านศักยภาพ ในเมื่อเทศบาลนครนครสวรรค์มีผู้บริหารที่มีความรู้ความสามารถ มีทรัพยากรทางการบริหาร เช่น คน งบประมาณ และวัสดุอุปกรณ์ที่เพียงพอ แต่ขาดความรู้ทางด้านการบริหารจัดการองค์กรและวิทยาการสมัยใหม่ ควรต่อยอดพัฒนาองค์กรให้มีประสิทธิภาพในการปฏิบัติงาน โดยการให้การสนับสนุนส่งเสริมพัฒนาความรู้ด้านต่างๆ ให้กับบุคลากร อาทิเช่น เรื่องการสร้างระบบฐานข้อมูลเพื่อการพัฒนาและการสร้างระบบงานบริการประชาชน One Stop Service ส่งเสริมการมีส่วนร่วมของประชาชนในการบริหารงาน เปิดช่องทางสื่อสารและรับฟังความคิดเห็นทางระบบสารสนเทศ Internet จัดให้มีสวัสดิการที่ดีเพื่อบำรุงขวัญและกำลังใจในการปฏิบัติงานแต่ต้องดำเนินการด้วยความโปร่งใส มีการตรวจติดตามประเมินผลอย่างเป็นรูปธรรมจะทำให้องค์กรมีประสิทธิผลมากขึ้น

ผลการวิเคราะห์ศักยภาพเพื่อประเมินสถานภาพการพัฒนา

ประเด็นการพัฒนาที่ 1 ด้านการสาธารณสุขและสิ่งแวดล้อม

◆ จุดแข็ง ได้แก่

1. ผู้บริหารมีนโยบายที่ชัดเจนและให้การสนับสนุนงานด้านสาธารณสุข
2. มีโครงสร้างงานด้านสาธารณสุขครบทุกด้าน
3. มีงบประมาณสนับสนุนเพียงพอต่อความต้องการ

◆ จุดอ่อน ได้แก่

1. ขาดบุคลากรผู้เชี่ยวชาญเฉพาะทาง เช่น แพทย์ เภสัชกร ทันตแพทย์ ทันตภิบาล
2. บุคลากรยังขาดทักษะในบางเรื่อง เช่น เทคโนโลยีสารสนเทศ
3. อุปกรณ์ เครื่องมือเครื่องใช้ มีอายุการใช้งานมานาน ไม่ทันสมัย เช่น รถเก็บขยะ
4. การจัดเก็บข้อมูลภายในยังไม่เป็นระบบ

◆ โอกาส ได้แก่

1. นโยบายแห่งชาติมีส่วนกระตุ้นให้ส่วนราชการเร่งรัดการดำเนินงาน เช่น นโยบายเมืองไทย

แข็งแกร่ง

2. มีระเบียบ กฎหมาย ข้อบังคับ ด้านสาธารณสุข เป็นเครื่องมือในการปฏิบัติงาน
3. มีหน่วยงานด้านสาธารณสุขอื่นๆ ในพื้นที่ช่วยสนับสนุนด้านบริการและวิชาการ ทำให้การทำงานมีประสิทธิภาพมากยิ่งขึ้น

ทำงานมีประสิทธิภาพมากยิ่งขึ้น

4. เทคโนโลยีการสื่อสารข้อมูลครอบคลุมทั่วถึงทุกพื้นที่ ทำให้ประชาชนได้รับรู้ข้อมูลข่าวสารด้านสุขภาพมากขึ้น เกิดความสนใจเรื่องสุขภาพมากขึ้น

◆ อุปสรรค ได้แก่

1. ยังไม่มีการถ่ายโอนภารกิจด้านสาธารณสุข ทำให้การประสานงานต่างๆ เป็นไปได้ยาก
2. ความเจริญเติบโตทางเศรษฐกิจทำให้เกิดปัญหาด้านสิ่งแวดล้อมและสังคม
3. วัฒนธรรมแบบบริโภคนิยมและ การเลียนแบบวัฒนธรรมตะวันตกก่อให้เกิดปัญหาสุขภาพ

จากผลวิเคราะห์จะสรุปได้ว่า

ประเด็นในการพัฒนาดังกล่าวสามารถดำเนินการได้ จะทำให้ประชาชนมีสุขภาพที่ดีวันหน้า

ประเด็นการพัฒนาที่ 2 ด้านการศึกษา ศาสนา วัฒนธรรมและนันทนาการ

◆ จุดแข็ง ได้แก่

1. เทศบาลมีสถานศึกษาเป็นของตนเองในระดับปฐมวัยและประถมศึกษา
2. เทศบาลมีงบประมาณเป็นของตนเอง
3. เทศบาลมีบุคลากรทางการศึกษาของตนเอง

◆ จุดอ่อน ได้แก่

1. ยังขาดเอกภาพในการพัฒนาเรื่องการศึกษาอย่างเป็นระบบ
2. ยังขาดการอนุรักษ์พื้นที่ด้านการศาสนา และวัฒนธรรมอย่างต่อเนื่อง

◆ โอกาส ได้แก่

1. กฎหมายกำหนดให้เป็นหน้าที่ของเทศบาลในการจัดการศึกษา
2. รัฐบาลสนับสนุนงบประมาณ การบริหาร บุคลากรทางการศึกษา

◆ อุปสรรค ได้แก่

1. ประชาชนบางส่วนยังไม่ให้ความร่วมมือสนับสนุนการดำเนินงานของเทศบาลในด้านนี้เท่าควร

จากผลการวิเคราะห์สรุปได้ว่า การพัฒนาด้านการศึกษา ศาสนา และวัฒนธรรมสามารถดำเนินการได้ และจะก่อให้เกิดการพัฒนาการศึกษาที่มีคุณภาพ สร้างจิตสำนึก และสร้างโอกาสในการอนุรักษ์ฟื้นฟู ศาสนา และวัฒนธรรมแก่ประชาชนและเยาวชนในเขตพื้นที่เทศบาลนครนครสวรรค์

ประเด็นการพัฒนาที่ 3 ด้านสวัสดิการสังคมและชุมชน

◆ จุดแข็ง ได้แก่

1. ผู้บริหารมีการบริหารจัดการอย่างมีประสิทธิภาพ
2. บุคลากรมีความทุ่มเทและอดทนในการทำงาน
3. งบประมาณที่สนับสนุนมีเพียงพอ
4. ผู้บริหารมีนโยบายสนับสนุนด้านส่งเสริมให้ชุมชนมีความเข้มแข็ง

◆ จุดอ่อน ได้แก่

1. จำนวนบุคลากรมีไม่เพียงพอ
2. เครื่องมือเครื่องใช้ด้านเทคโนโลยีมีไม่เพียงพอ
3. ไม่มีระบบฐานข้อมูลชุมชน

◆ โอกาส ได้แก่

1. นโยบายรัฐบาล
2. หน่วยงานภายนอกให้การสนับสนุน
3. ชุมชนให้ความร่วมมือในการจัดโครงการ/กิจกรรม

◆ อุปสรรค ได้แก่

1. ปัญหาการเมืองภายนอกหน่วยงาน
2. งานและการจัดกิจกรรมทับซ้อนกับหน่วยงานภายนอก
3. มีข้อจำกัดของเวลาในการจัดโครงการและกิจกรรม เพราะได้รับผลกระทบจากหน่วยงานภายนอก

จากผลการวิเคราะห์สรุปได้ว่า ประเด็นการพัฒนาด้านสวัสดิการสังคมและชุมชนดังกล่าวสามารถดำเนินการได้ ซึ่งจะก่อให้เกิดการแก้ไขปัญหาความยากจนของชุมชนในเขตเทศบาลได้

ประเด็นการพัฒนาที่ 4 ด้านสาธารณสุข ปลอดภัย สาธารณูปโภค และการท่องเที่ยว

◆ จุดแข็ง ได้แก่

1. มีเครื่องจักรกลและวัสดุอุปกรณ์เพียงพอ
2. มีบุคลากรที่มีความรู้เฉพาะด้านครบ
3. มีงบประมาณเพียงพอ
4. ผู้บริหารให้การสนับสนุน

◆ จุดอ่อน ได้แก่

1. มีปัญหาด้านฐานข้อมูล
2. มีปัญหาด้านการประสานงานระหว่างหน่วยงานต่างสังกัด

◆ โอกาส ได้แก่

1. เป็นต้นกำเนิดแม่น้ำเจ้าพระยา
2. มีภูมิประเทศหลากหลาย
3. หน่วยงานราชการให้ความร่วมมือ
4. นักการเมืองให้ความร่วมมือสนับสนุนในด้านงบประมาณ
5. มีเส้นทางการคมนาคมเชื่อมต่อได้หลายภาค

◆ อุปสรรค ได้แก่

1. มีปัญหาด้านภัยธรรมชาติ (น้ำท่วม)
2. ผังเมืองในอดีตไม่อำนวยความสะดวกเจริญเติบโตและการพัฒนา
3. มีการบุกรุกครอบครองพื้นที่สาธารณะ
4. ระเบียบกฎหมายบางข้อยากที่จะนำไปปฏิบัติ

จากผลการวิเคราะห์สรุปได้ว่า ประเด็นในการพัฒนาดังกล่าวสามารถดำเนินการได้ และเมื่อทำสำเร็จแล้วคาดว่าประชาชนได้รับความสะดวกและปลอดภัยในด้านสาธารณสุขโรค

ประเด็นการพัฒนาที่ 5 ด้านการรักษาความสงบเรียบร้อยและความมั่นคง

◆ จุดแข็ง ได้แก่

1. ผู้บริหารเล็งเห็นและให้ความสำคัญ
2. บุคลากรมีความพร้อมในการปฏิบัติงานในหน้าที่

◆ จุดอ่อน ได้แก่

1. เครื่องมือเครื่องใช้ไม่เพียงพอต่อการปฏิบัติงาน
2. เครื่องมือไม่ทันสมัย

◆ โอกาส ได้แก่

1. การรับรู้และรับทราบ และการมีนโยบายในการปฏิบัติงานที่ชัดเจนแน่ชัด

◆ อุปสรรค ได้แก่

1. กฎหมายและระเบียบที่ไม่ทันสมัย
2. พื้นที่ในการควบคุมดูแลมีจำนวนมาก
3. ประชากรในพื้นที่ให้ความร่วมมือเป็นส่วนน้อย
4. การประสานงาน ความร่วมมือจากหน่วยงานอื่น อยู่ในระดับน้อย

จากผลการวิเคราะห์สรุปได้ว่า ประเด็นในการพัฒนาดังกล่าว ทำได้ เพราะเทศบาลนครนครสวรรค์มีเครื่องมือ และบุคลากรที่มีประสิทธิภาพ มีหน่วยงานที่ช่วยเหลือและสนับสนุน พร้อมทั้งแนวทางด้านการป้องกันและบรรเทาสาธารณภัยเป็นวาระแห่งชาติด้วย ถ้าดำเนินการพัฒนาตามประเด็นการพัฒนาสำเร็จแล้วจะทำให้เทศบาลนครสวรรค์เป็นองค์กรที่มีศักยภาพและความพร้อมสูงในด้านการป้องกันและบรรเทาสาธารณภัย

ประเด็นการพัฒนาที่ 6 ด้านการบริหารจัดการที่ดี

◆ จุดแข็ง ได้แก่

1. มีคณะผู้บริหารที่มีความรู้ความสามารถและมีวิสัยทัศน์
2. ผู้บริหารมีนโยบายที่ชัดเจน
3. มีบุคลากรส่วนใหญ่ที่มีคุณภาพ
4. มีระบบการบริหารที่เป็นหลักธรรมาภิบาล
5. ประชาชนมีส่วนร่วมในการบริหารงาน
6. มีการบริการที่รวดเร็วเสมอภาคเป็นธรรม

◆ จุดอ่อน ได้แก่

1. ระบบบริหารจัดการภายในองค์กรในภาพรวมยังขาดความคล่องตัว
2. บุคลากรบางส่วนยังขาดความรู้ความเข้าใจและความชำนาญในการปฏิบัติงาน
3. ยังขาดการประชาสัมพันธ์ที่ดี
4. ขาดระบบเทคโนโลยีสารสนเทศที่ทันสมัย

◆ โอกาส ได้แก่

1. พระราชกฤษฎีกาการบริหารกิจการบ้านเมืองที่ดีได้กำหนดให้เป็นหน้าที่ที่ต้องทำ
2. รัฐบาลและจังหวัดให้การสนับสนุนและส่งเสริมการดำเนินกิจการของเทศบาล
3. หน่วยงานและองค์กรปกครองท้องถิ่นอื่นนิยมนำเยี่ยมชมดูงาน
4. หน่วยงานภาคเอกชนด้านการสื่อสารมวลชนนำไปเผยแพร่ทางสื่อต่างๆ
5. หน่วยงานการศึกษาระดับอุดมศึกษาใช้เป็นแหล่งเรียนรู้และทำการวิจัยเพื่อผลทางการศึกษา

และประโยชน์ทางวิชาการ

◆ อุปสรรค ได้แก่

1. การสนับสนุนส่งเสริมจากรัฐบาลและจังหวัดยังขาดความคล่องตัวต่อเนื่อง
2. ไม่ได้รับการสนับสนุนงบประมาณอย่างเพียงพอในการดำเนินโครงการจากภาครัฐ
3. องค์กรประชาชนและภาคเอกชนยังไม่ให้ความสำคัญและความร่วมมือเท่าที่ควร

จากการวิเคราะห์สรุปได้ว่า ประเด็นในการพัฒนาด้านการบริหารจัดการงานเทศบาลดังกล่าวสามารถดำเนินการได้ ซึ่งจะก่อให้เกิดองค์กรที่มีการบริหารจัดการที่ดี

บทที่ 4

วิสัยทัศน์ พันธกิจ และจุดมุ่งหมายเพื่อการพัฒนา เทศบาลนครนครสวรรค์

4.1 วิสัยทัศน์ (Vision) เทศบาลนครนครสวรรค์ คือ

“สุขภาพดีถ้วนหน้า การศึกษาได้มาตรฐาน สื่อสาร 3 ภาษา”

4.2 พันธกิจ เทศบาลนครนครสวรรค์มี ดังนี้

- 2.1 ประชาชนมีสุขภาพดีถ้วนหน้า
- 2.2 นักเรียนมีผลการศึกษาได้มาตรฐานตามเกณฑ์ (สมศ.) และสามารถสื่อสารได้
อย่างน้อย 3 ภาษา
- 2.3 รายได้จากการจัดเก็บเพิ่มขึ้น
- 2.4 ชุมชนมีความเข้มแข็ง
- 2.5 ประชาชนได้รับความสะดวกและปลอดภัยในด้านสาธารณสุข
- 2.6 ประชาชนมีความมั่นคง ปลอดภัยในชีวิตและทรัพย์สิน

4.3 จุดมุ่งหมายเพื่อการพัฒนา เทศบาลนครนครสวรรค์ มีดังนี้

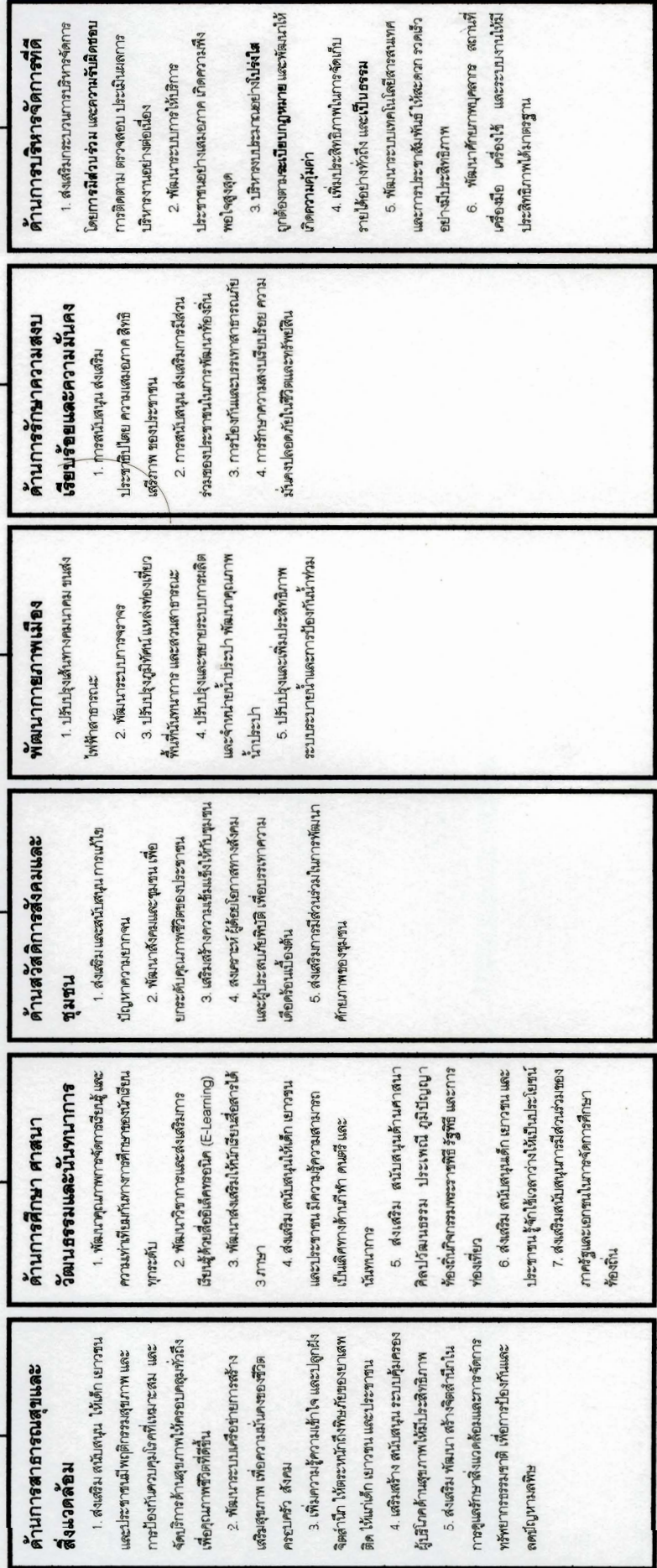
- 3.1 เป็นเมืองน่าอยู่อย่างยั่งยืน ในมิติเศรษฐกิจ สังคม และสิ่งแวดล้อม
- 3.2 มีระบบบริการด้านสาธารณสุขและสิ่งแวดล้อมที่ดี
- 3.3 มีการพัฒนาการศึกษาที่มีคุณภาพ สร้างจิตสำนึกและสร้างโอกาสในการอนุรักษ์ฟื้นฟู
ศาสนาและวัฒนธรรมแก่ประชาชนและเยาวชน
- 3.4 มีการสร้างความเข้มแข็งของครอบครัวและรายได้เพิ่มให้กับประชาชนในเขตเทศบาล
- 3.5 มีระบบสาธารณสุข สาธารณูปการ แหล่งท่องเที่ยว และพื้นที่นันทนาการที่ได้
มาตรฐาน
- 3.6 มีความพร้อมในการพัฒนา ความมั่นคง ความปลอดภัยในชีวิตและทรัพย์สิน

แผนภูมิยุทธศาสตร์

วิสัยทัศน์

คุณภาพดีถ้วนหน้า การศึกษาได้มาตรฐาน สื่อสาร 3 ภาษา

ยุทธศาสตร์+แนวทางการพัฒนา



4.3 จุดมุ่งหมายเพื่อการพัฒนาท้องถิ่น

จุดมุ่งหมายเพื่อการพัฒนาท้องถิ่น (Goals)	ตัวชี้วัด (KPIs)	ข้อมูลพื้นฐาน (Baseline Data)	เป้าหมาย (Target) 5 ปี					
			2550-2554	2550	2551	2552	2553	2554
ประชาชนมีสุขภาพแข็งแรงสมบูรณ์	อัตราป่วยด้วยโรคไข้เลือดออก ต่อแสนประชากร	อัตราป่วยฯ ปี 2544 = 810.05 ปี 2545 = 210.50 ปี 2546 = 265.60 ปี 2547 = 132.70 ปี 2548 = 195.86 ค่ามัธยฐานปี 2544-2548 = 266	ลดลง 10% ใน แต่ละปีจาก ค่ามัธยฐาน	ไม่เกิน 240	ไม่เกิน 216	ไม่เกิน 195	ไม่เกิน 176	ไม่เกิน 159
	อัตราป่วยด้วยโรคอหิวาตกโรค ต่อแสนประชากร	ปี 2546 - 2548 = 0 ต่อแสนประชากร	0	0	0	0	0	0
	ร้อยละของแม่วและสุนัขที่ป่วย ตายด้วยโรคพิษสุนัขบ้า	ปี 2548 = 2 ตัว	0	0	0	0	0	0
	ร้อยละของสัตว์ปีกที่ป่วยตาย ด้วยโรคไข้หวัดนก	มีสัตว์ปีกที่เลี้ยงในเขตเทศบาล 20,000 ตัว	ไม่เกิน 5%	ไม่เกิน 5%	ไม่เกิน 5%	ไม่เกิน 5%	ไม่เกิน 5%	ไม่เกิน 5%
	ร้อยละของนักเรียนชั้น ประถมศึกษาปีที่ 6 ของโรงเรียน สังกัดเทศบาลที่ได้รับการอบรม เรื่องยาเสพติด	ปี 2547 ได้รับการอบรมร้อยละ 35 ปี 2548 ได้รับการอบรมร้อยละ 48 ปี 2549 ได้รับการอบรมร้อยละ 50	60%	55%	58%	60%	60%	60%
	จำนวนศูนย์เพื่อนใจวัยรุ่น (Friend Corner) ในโรงเรียน สังกัดเทศบาล	โรงเรียนเทศบาล 8 โรงเรียนมีศูนย์เพื่อน ใจวัยรุ่นจำนวน 2 โรงเรียน ต้องการอีก 6 โรงเรียน	6 โรงเรียน	2	2	2	-	-

จุดมุ่งหมายเพื่อการพัฒนาท้องถิ่น (Goals)	ตัวชี้วัด (KPIs)	ข้อมูลพื้นฐาน (Baseline Data)	เป้าหมาย (Target) 5 ปี					
			2550-2554	2550	2551	2552	2553	2554
ประชาชนมีสุขภาพแข็งแรงสมบูรณ์	จำนวนประชาชนที่ได้รับสื่อประชาสัมพันธ์เกี่ยวกับยาเสพติด	ประชาชนที่ได้รับสื่อประชาสัมพันธ์เกี่ยวกับยาเสพติด ปี 2547 จำนวน 3,000 คน ปี 2548 จำนวน 4,000 คน ปี 2549 จำนวน 5,000 คน	60,000 ราย	8,000	10,000	12,000	14,000	16,000
	ร้อยละของทารกแรกเกิดที่มีน้ำหนักน้อยกว่า 2500 กรัม	ปี 2547 = ร้อยละ 8.23 ปี 2548 = 8.26 (ข้อมูลจังหวัดนครสวรรค์)	ไม่เกิน 7%	ไม่เกิน 8%	ไม่เกิน 7.5%	ไม่เกิน 7%	ไม่เกิน 7%	ไม่เกิน 7%
	ร้อยละของเด็กอายุ 0 - 6 ปี ที่มีอาการเจริญเติบโตตามเกณฑ์มาตรฐาน	ปี 2548 = ร้อยละ 95.06 (ข้อมูลจังหวัดนครสวรรค์)	95%	95%	95%	95%	95%	95%
	ร้อยละของเด็กนักเรียนชั้นประถมศึกษาที่มีน้ำหนักต่อส่วนสูงตามเกณฑ์มาตรฐาน	ปี 2547 = 91.28 % ปี 2548 87.60%	90%	88%	89%	90%	90%	90%
	ร้อยละของสตรีอายุ 35 ปี ขึ้นไป ที่ได้รับการถ่ายทอดความรู้และทักษะในการตรวจเต้านมด้วยตนเอง	ปี 2548 = 85.90% (ข้อมูลจังหวัดนครสวรรค์)	90%	86%	87%	88%	89%	90%
	ร้อยละของประชาชนอายุ 40 ปี ขึ้นไปที่ได้รับการคัดกรองโรคเบาหวานและความดันโลหิตสูง	ปี 2548 = 85.30% (ข้อมูลจังหวัดนครสวรรค์)	90%	86%	87%	88%	89%	90%

จุดมุ่งหมายเพื่อการพัฒนาท้องถิ่น (Goals)	ตัวชี้วัด (KPIs)	ข้อมูลพื้นฐาน (Baseline Data)	เป้าหมาย (Target) 5 ปี					
			2550-2554	2550	2551	2552	2553	2554
ประชาชนมีสุขภาพแข็งแรงสมบูรณ์	ร้อยละ 50 ของสตรีอายุ 35,40,45 ,50,55,60 ปี ที่ได้รับการคัดกรองโรคมะเร็งปากมดลูก	ปี 2548 = 42.50% (ข้อมูลจังหวัด นครสวรรค์)	50%	46%	47%	48%	49%	50%
	ร้อยละของผู้สูงอายุที่เป็นสมาชิกชมรมผู้สูงอายุและร่วมกิจกรรมทุกเดือน	ปี 2548 = 50% (ข้อมูลจังหวัดนครสวรรค์)	50%	50%	50%	50%	50%	50%
	ร้อยละของผู้สูงอายุที่ได้รับการตรวจสุขภาพอย่างน้อยปีละ 1 ครั้ง	ปี 2548 = 60% (ข้อมูลจังหวัดนครสวรรค์)	60%	60%	60%	60%	60%	60%
	ร้อยละของประชาชนอายุ 6 ปีขึ้นไปที่มีการออกกำลังกายตามเกณฑ์	ปี 2548 = 44.60% (ข้อมูลจังหวัด นครสวรรค์)	60%	50%	52%	55%	58%	60%
	อัตราการฆ่าตัวตายสำเร็จต่อแสนประชากร	ปี 2548 = 1.01 /แสนประชากร	ไม่เกิน 7	ไม่เกิน 7	ไม่เกิน 7	ไม่เกิน 7	ไม่เกิน 7	ไม่เกิน 7
	จำนวนครั้งต่อปีที่ได้รับการอบรมพัฒนาความรู้ของอาสาสมัครสาธารณสุข/แกนนำสุขภาพ/เยาวชนอาสาสมัครสาธารณสุข	ปี 2548 = 4 ครั้ง	40 ครั้ง	4	6	8	10	12

จุดมุ่งหมายเพื่อการพัฒนาท้องถิ่น (Goals)	ตัวชี้วัด (KPIs)	ข้อมูลพื้นฐาน (Baseline Data)	เป้าหมาย (Target) 5 ปี					
			2550-2554	2550	2551	2552	2553	2554
ประชาชนมีความปลอดภัยในการบริโภค	ร้อยละของร้านอาหารและแผงลอยที่ผ่านเกณฑ์อาหารสะอาดรสชาติอร่อย (Clean Food Good Taste)	ปี 2548 จำนวนร้านอาหาร 290 ร้าน (ผ่านเกณฑ์ 160 ร้าน) คิดเป็น 55.17% ต้องการให้ผ่านเกณฑ์เป็น 80%	80%	60%	65%	70%	75%	80%
	ร้อยละของร้านอาหารและแผงลอยที่ผ่านเกณฑ์อาหารสะอาดรสชาติอร่อย (Clean Food Good Taste)	ปี 2548 แผงลอย 300 แห่ง (ผ่านเกณฑ์ 165 แห่ง) คิดเป็น 55.00%	80%	60%	65%	70%	75%	80%
	จำนวนตลาดสดที่ผ่านการตรวจประเมินด้านความปลอดภัยอาหาร (Food Safety)	ตลาดสดในเขตเทศบาลมีจำนวน 5 แห่ง ยังไม่ผ่านการตรวจประเมินด้านความปลอดภัยของอาหาร	5 แห่ง	1 แห่ง	1 แห่ง	1 แห่ง	1 แห่ง	1 แห่ง
	จำนวนโรงเรียนที่ได้รับป้ายโรงเรียนอาหารมาตรฐานระดับดีมาก	โรงเรียนในเขตเทศบาลที่ได้รับป้ายโรงเรียนอาหารมาตรฐานระดับดี จำนวน 34 แห่ง ต้องการผ่านเกณฑ์ระดับดีมาก	34 แห่ง	10 แห่ง	10 แห่ง	10 แห่ง	4 แห่ง	-
ป้องกันและลดปัญหามลพิษ	ค่าเฉลี่ยการผลิตขยะต่อคนต่อวัน	ปี 2548 = 0.91 กิโลกรัม/คน/วัน	0.80	0.90	0.87	0.85	0.83	0.80
	ร้อยละของหลังคาเรือนที่ได้รับบริการจัดเก็บขยะ	มีบ้านเรือน 35,781 หลังคาเรือน จัดเก็บขยะได้ 32,203 หลังคาเรือน คิดเป็น 90 %	95%	91%	92%	93%	94%	95%

จุดมุ่งหมายเพื่อการพัฒนาท้องถิ่น (Goals)	ตัวชี้วัด (KPIs)	ข้อมูลพื้นฐาน (Baseline Data)	เป้าหมาย (Target) 5 ปี					
			2550-2554	2550	2551	2552	2553	2554
ป้องกันและลดปัญหามลพิษ	ร้อยละของปริมาณขยะที่สามารถนำกลับมาใช้ใหม่ได้	มีปริมาณขยะประมาณ 90 ตันต่อวัน นำกลับมาใช้ใหม่ได้ 10% ของปริมาณขยะที่จัดเก็บทั้งหมด	15%	11%	12%	13%	14%	15%
	จำนวนถนนตัวอย่าง	ถนนสายหลักภายในเขตเทศบาล จำนวน 9 สาย ยังไม่เป็นถนนตัวอย่าง ด้านสิ่งแวดล้อม	5 สาย	1 สาย	1 สาย	1 สาย	1 สาย	1 สาย
	จำนวนโรงเรียนที่เข้าร่วมโครงการบริหารจัดการขยะอย่างเป็นระบบ	โรงเรียนในเขตเทศบาล จำนวน 34 แห่ง เข้าร่วมโครงการแล้ว 8 แห่ง	10 แห่ง	2 แห่ง	2 แห่ง	2 แห่ง	2 แห่ง	2 แห่ง
	ร้อยละของเรื่องร้องเรียนเกี่ยวกับมลพิษทางอากาศ	ปี 2548 = 2.35%	< 10%	< 10%	< 10%	< 10%	< 10%	< 10%
	ร้อยละของเรื่องร้องเรียนเกี่ยวกับเสียง	ปี 2548 = 5.88%	< 10%	< 10%	< 10%	< 10%	< 10%	< 10%
	ร้อยละของเรื่องร้องเรียนเกี่ยวกับกลิ่น	ปี 2548 = 14.70%	< 10%	14%	13%	12%	11%	< 10%
	ศักยภาพของบุคลากรและองค์กรอยู่ในระดับเกณฑ์มาตรฐาน	ร้อยละของบุคลากรที่ได้รับการพัฒนาศักยภาพ	ปี 2548 = 65.71%	80%	70%	75%	80%	85%
พัฒนาระบบบริหารจัดการด้านการศึกษาให้มีประสิทธิภาพได้มาตรฐานทางการศึกษา	จำนวนครูและนักเรียนที่ได้รับการอบรมและเกิดการเรียนรู้	มีครูจำนวน 360 คน เข้ารับการอบรมแต่ละกลุ่มสาระการเรียนรู้ จำนวน 180 คน ยังไม่ได้รับการอบรมในแต่ละกลุ่มสาระ จำนวน 180 คน	900 คน	180	180	180	180	180

จุดมุ่งหมายเพื่อการพัฒนาท้องถิ่น (Goals)	ตัวชี้วัด (KPIs)	ข้อมูลพื้นฐาน (Baseline Data)	เป้าหมาย (Target) 5 ปี					
			2550-2554	2550	2551	2552	2553	2554
พัฒนาระบบบริหารจัดการด้านการศึกษา ให้มีประสิทธิภาพได้มาตรฐานทางการศึกษา	จำนวนครูและนักเรียนที่ได้รับ การอบรมและเกิดการเรียนรู้	จำนวนนักเรียนมีทั้งสิ้น 6,442 คน เข้ารับ การอบรม 1,442 คน ยังไม่ได้รับการอบรม 5,000 คน	5,000 คน	1,000	1,000	1,000	1,000	1,000
	จำนวนนักเรียนที่ผ่านการ ประเมิน	มีการวัดและประเมินผลการเรียนรู้ตลอด ปีการศึกษาทุกระดับชั้น รวมทั้งสิ้น 6,442 คน ต่อปี	32,210 คน	6,442	6,442	6,442	6,442	6,442
	จำนวนสื่อการเรียนการสอน อย่างมีคุณภาพทุกกลุ่มสาระการ เรียนรู้	จำนวนสื่อการเรียนการสอนทุกกลุ่มสาระ จำนวนไม่ต่ำกว่า 500 ชิ้นต่อปี	2,500 ชิ้น	500	500	500	500	500
	จำนวนครูและนักเรียนมีวินัย และมีคุณธรรมมากขึ้น	มีครู 360 คน ขาดระเบียบวินัย 160 คน	160 คน	40	40	40	40	0
		มีนักเรียน 6,442 คน ขาดระเบียบวินัย 1,200 คน	1,200 คน	240	240	240	240	240
	จำนวนครูได้รับรางวัลในการเข้า ร่วมกิจกรรมการแข่งขันต่าง ๆ มากขึ้น	จำนวนครู 360 คน เข้าร่วมกิจกรรมและ ได้รับรางวัลต่อปีการศึกษา จำนวน 45 คน ต้องการให้เข้าร่วมกิจกรรมและได้รับ รางวัลเป็น 50 คนต่อปี	240 คน	45	45	50	50	50

จุดมุ่งหมายเพื่อการพัฒนาท้องถิ่น (Goals)	ตัวชี้วัด (KPIs)	ข้อมูลพื้นฐาน (Baseline Data)	เป้าหมาย (Target) 5 ปี					
			2550-2554	2550	2551	2552	2553	2554
พัฒนาระบบบริหารจัดการด้านการศึกษา ให้มีประสิทธิภาพได้มาตรฐานทางการศึกษา	จำนวนนักเรียนได้รับรางวัลใน การเข้าร่วมกิจกรรมการแข่งขัน ต่าง ๆ มากขึ้น	จำนวนนักเรียน 6,442 คน เข้าร่วม กิจกรรมและได้รับรางวัลตลอดปี การศึกษา จำนวน 1,442 คน ต้องการ เข้าร่วมกิจกรรมอีก 5,000 คน	5,000 คน	1,000	1,000	1,000	1,000	1,000
	จำนวนครูสอนภาษาจีนที่เพิ่มขึ้น	จำนวนครู 360 คน มีครูผู้สอนภาษาจีน 22 คน ต้องการครูผู้สอนเพิ่ม 15 คน	15 คน	3	3	3	3	3
	จำนวนนักเรียนที่อ่านเขียน ภาษาจีนได้	จำนวนนักเรียน 6,442 คน มีนักเรียนที่ เรียนภาษาจีน 2,400 คน อ่านออกเขียน ได้ 1,200 คน ต้องการให้อ่านออกเขียน ได้อีก 1,200 คน	1,200 คน	240	240	240	240	240
ศาสนาวัฒนธรรมประเพณีอันดีงามคงอยู่ อย่างยั่งยืน	จำนวนประชาชนมีส่วนร่วมใน การอนุรักษ์ และสืบสาน วัฒนธรรมประเพณีที่ดีงามของ ท้องถิ่น	มีประชากร 97,685 คน เข้าร่วมกิจกรรม 44,100 คน ขาดผู้เข้าร่วม 53,585 คน	53,585 คน	10,000	11,000	11,000	11,000	10,585
	จำนวนประชาชนมีส่วนใน กิจกรรม ประเพณีรัฐพิธี ราชพิธี ศาสนพิธี และภูมิปัญญาท้องถิ่น	มีประชาชน 97,685 คน เข้าร่วมกิจกรรม 25,000 คน ต้องการให้เข้าร่วมกิจกรรมอีก 72,685 คน	72,685 คน	14,500	14,500	14,500	14,500	14,685

จุดมุ่งหมายเพื่อการพัฒนาท้องถิ่น (Goals)	ตัวชี้วัด (KPIs)	ข้อมูลพื้นฐาน (Baseline Data)	เป้าหมาย (Target) 5 ปี					
			2550-2554	2550	2551	2552	2553	2554
เพื่อให้มีความเป็นเลิศด้านกีฬาดนตรี และ นันทนาการ	จำนวนนักกีฬาได้รับชัยชนะ	จำนวนนักกีฬา 300 คน ได้รับชัยชนะ จำนวน 200 คน ต้องการให้ได้รับชัยชนะ เพิ่มอีกปีละไม่ต่ำกว่า 50 คน	265 คน	50	50	50	55	60
	จำนวนเด็กเยาวชนและ ประชาชนออกกำลังกาย เล่นกีฬา	เด็ก เยาวชน และประชาชน จำนวน 97,685 คน มีผู้เข้าร่วมกิจกรรมการออก กำลังกาย 50,000 คน ต้องการให้ออก กำลังกายเพิ่มอีก 47,685 คน	47,685 คน	9,500	9,500	9,500	9,500	9,685
เพื่อให้มีความเป็นเลิศด้านกีฬาดนตรี และ นันทนาการ	ประเภทกีฬาที่มีความเป็นเลิศ	ต้องการให้มีความเป็นเลิศทางด้านกีฬา ฟุตบอล ยกน้ำหนัก และจะเพิ่มสู่ความ เป็นเลิศปีละ 1 ประเภท จากเซปักตะกร้อ กรีฑา วอลเลย์บอล เทนนิส แบดมินตัน	5 ประเภท	1	1	1	1	1
	ประเภทดนตรีที่มีความเป็นเลิศ	ต้องการให้มีความรู้ มีความเป็นเลิศไทย สากล สตรีง	5 ประเภท	1	1	1	1	1
แก้ไขปัญหาความยากจน	จำนวนครั้งที่จัดอบรมฯ คณะกรรมการและสมาชิกกลุ่ม ออมทรัพย์	ปี 2548 มีการจัดอบรม สัมมนา และทัศน ศึกษาดูงาน คณะกรรมการและสมาชิก กลุ่มออมทรัพย์ จำนวน 1 ครั้ง ตั้งเป้าหมายจัดให้ได้ 5 ครั้ง	5 ครั้ง	1	1	1	1	1

จุดมุ่งหมายเพื่อการพัฒนาท้องถิ่น (Goals)	ตัวชี้วัด (KPIs)	ข้อมูลพื้นฐาน (Baseline Data)	เป้าหมาย (Target) 5 ปี					
			2550-2554	2550	2551	2552	2553	2554
แก้ไขปัญหาความยากจน	จำนวนครั้งที่จัดโครงการ	ปี 2549 มีการจัดงานจำหน่ายสินค้าชุมชน 1 ครั้ง มีชุมชนเข้าร่วม 20 ชุมชน คาดว่า จะจัดงานอีก 10 ครั้ง เพื่อให้ชุมชนเข้าร่วมครบ 58 ชุมชน	10 ครั้ง	2 ครั้ง	2 ครั้ง	2 ครั้ง	2 ครั้ง	2 ครั้ง
	จำนวนผู้จดทะเบียนที่ได้รับ ความช่วยเหลือ	ปี 2547 มีประชากรในเขตชุมชนเทศบาล จำนวน 62,680 คน มีผู้จดทะเบียนแก้ไข ปัญหาความยากจน จำนวน 8,502 คน ได้รับการช่วยเหลือจำนวน 1,405 คนยังไม่ได้รับการช่วยเหลือจำนวน 7,097 คน	7,097 คน	1,000 คน	1,397 คน	1,500 คน	1,500 คน	1,700 คน
	จำนวนผู้ขึ้นทะเบียนคนจนที่ ได้รับการช่วยเหลือมาปณกิจ ศพผู้ยากไร้อนาถา	ปี 2550 มีการแก้ไขปัญหาความยากจน ช่วยเหลือมาปณกิจศพผู้ยากไร้อนาถา เป็นการบรรเทาความเดือดร้อนให้กับ ประชาชนจำนวน 75 คน	75 คน	15	15	15	15	15
	จำนวนผู้ขึ้นทะเบียนคนจนที่ ได้รับการช่วยเหลือด้านการ รักษาพยาบาลผู้ยากไร้ในชุมชน	ปี 2550 มีการแก้ไขปัญหาความยากจน ช่วยเหลือด้านการรักษาพยาบาลผู้ยากไร้ ในชุมชนเพื่อบรรเทาความเดือดร้อน ให้กับประชาชนจำนวน 250 คน	250 คน	50	50	50	50	50

จุดมุ่งหมายเพื่อการพัฒนาท้องถิ่น (Goals)	ตัวชี้วัด (KPIs)	ข้อมูลพื้นฐาน (Baseline Data)	เป้าหมาย (Target) 5 ปี					
			2550-2554	2550	2551	2552	2553	2554
สังคมและชุมชนมีคุณภาพชีวิตที่ดี	จำนวนผู้ผ่านการฝึกอบรมมีทักษะด้านการประกอบอาชีพ	ในปี 2547 มีประชากรในเขตเทศบาลในช่วงอายุวัยทำงาน 39,492 คน (ช่วงอายุ 15 - 60 ปี)ผ่านการอบรมทักษะด้านอาชีพตามโครงการส่งเสริมอาชีพประชาชนในปี 2548 จำนวน 290 คน ยังมีผู้ที่ยังไม่ได้รับการฝึกอบรมตามโครงการดังกล่าวอยู่อีกจำนวน 39,202 คน ตั้งเป้าหมายให้ผู้ผ่านการอบรมทักษะด้านอาชีพจำนวน 1,450 คน (ปีละ 290 คน)	1,450 คน	290 คน	290 คน	290 คน	290 คน	290 คน
สังคมและชุมชนมีคุณภาพชีวิตที่ดี	จำนวนประชาชนที่ผ่านการอบรม	ในปี 2547 มีประชาชนในชุมชนช่วงอายุ 15 - 60 ปี จำนวน 39,492 คน ผ่านการอบรมจริยธรรมในชุมชนแล้วจำนวน 510 คน ยังมีผู้ที่ยังไม่ได้เข้าร่วมโครงการดังกล่าวอีก จำนวน 38,982 คน ตั้งเป้าหมายให้ผู้ผ่านการอบรม จำนวน 2,900 คน	2,900 คน	580 คน	580 คน	580 คน	580 คน	580 คน

จุดมุ่งหมายเพื่อการพัฒนาท้องถิ่น (Goals)	ตัวชี้วัด (KPIs)	ข้อมูลพื้นฐาน (Baseline Data)	เป้าหมาย (Target) 5 ปี					
			2550-2554	2550	2551	2552	2553	2554
สังคมและชุมชนมีคุณภาพชีวิตที่ดี	จำนวนครั้งที่จัดอบรม	ในปี 2548 มีการจัดโครงการอบรมสัมมนา และทัศนศึกษาดูงาน คณะกรรมการ อนุกรรมการ ที่ปรึกษาและสมาชิกชุมชน จำนวน 1 ครั้ง ตั้งเป้าหมายจะจัดโครงการ จำนวน 5 ครั้ง	5 ครั้ง	1	1	1	1	1
	จำนวนครั้งที่จัดอบรม	ในปี 2548 มีการจัดโครงการอบรมสัมมนา และทัศนศึกษาดูงาน คณะกรรมการ และสมาชิกกลุ่มสตรีชุมชน จำนวน 1 ครั้ง ตั้งเป้าหมายจะจัดโครงการ จำนวน 5 ครั้ง	5 ครั้ง	1	1	1	1	1
	จำนวนครั้งที่ออกสำรวจ	ในปี 2548 เจ้าหน้าที่ออกสำรวจและกรอกข้อมูลความจำเป็นพื้นฐานของชุมชนในเขตเทศบาล จำนวน 1 ครั้ง ตั้งเป้าหมายจะออกสำรวจ จำนวน 5 ครั้ง	5 ครั้ง	1	1	1	1	1

จุดมุ่งหมายเพื่อการพัฒนาท้องถิ่น (Goals)	ตัวชี้วัด (KPIs)	ข้อมูลพื้นฐาน (Baseline Data)	เป้าหมาย (Target) 5 ปี					
			2550-2554	2550	2551	2552	2553	2554
สังคมและชุมชนมีคุณภาพชีวิตที่ดี	จำนวนประชาชนในชุมชนที่ได้รับบริการด้านสุขภาพ และด้านข้อมูลข่าวสาร	ประชากรในชุมชน จำนวน 62,685 คน ในปี 2548 มีประชากรเข้ารับการบริการ จำนวน 4,000 คน ยังไม่ได้รับบริการ จำนวน 58,085 คน ตั้งเป้าหมายจะมีผู้เข้ารับการบริการตามโครงการฯ จำนวน 33,000 คน	33,000 คน	5,800 คน	6,200 คน	6,600 คน	7,000 คน	7,400 คน
สังคมและชุมชนมีคุณภาพชีวิตที่ดี	จำนวนครั้งที่จัดอบรม คณะกรรมการ เจ้าหน้าที่ และสมาชิกฌาปนกิจ	ในปี 2550 มีการจัดโครงการอบรม สัมมนาคณะกรรมการ เจ้าหน้าที่ และสมาชิกฌาปนกิจ จำนวน 5 ครั้ง	5 ครั้ง	1	1	1	1	1
สังคมมีความเข้มแข็ง	จำนวนครัวเรือนที่เข้าร่วมโครงการ	ในปี 2548 มีครอบครัวในชุมชนเขตเทศบาล จำนวน 37,600 ครอบครัว มีครอบครัวเข้าร่วมโครงการครอบครัวผาสุกไปแล้ว จำนวน 500 ครอบครัว ยังมีครอบครัวที่ยังไม่ได้เข้าร่วมโครงการฯ อีกจำนวน 37,100 ครอบครัว ในปี 2550-2554 ตั้งเป้าหมายให้ครอบครัวเข้าร่วมโครงการดังกล่าวได้จำนวน 1,250 ครอบครัว	1,250 ครัวเรือน	250 ครัวเรือน	250 ครัวเรือน	250 ครัวเรือน	250 ครัวเรือน	250 ครัวเรือน

จุดมุ่งหมายเพื่อการพัฒนาท้องถิ่น (Goals)	ตัวชี้วัด (KPIs)	ข้อมูลพื้นฐาน (Baseline Data)	เป้าหมาย (Target) 5 ปี					
			2550-2554	2550	2551	2552	2553	2554
สังคมมีความเข้มแข็ง	จำนวนเยาวชนและประชาชนที่ผ่านการอบรมความรู้เรื่องยาเสพติด	ประชาชนและเยาวชนมีจำนวน 20,895 คน ในปี 2548 มีผู้เข้ารับการอบรม 500 คน ยังมีผู้ที่ยังไม่ได้รับการอบรม จำนวน 20,395 คน เป้าหมายในปี 2550-2554 จะมีการอบรมให้กับประชาชนและเยาวชน จำนวน 3,000 คน	3,000 คน	580 คน	590 คน	600 คน	610 คน	620 คน
	จำนวนประชาชนเข้าร่วมโครงการมีสุขภาพอนามัยสมบูรณ์แข็งแรง	ประชาชนในชุมชนที่อยู่ในเขตเทศบาลมีจำนวน 62,685 คน มีประชาชนในชุมชนเข้าร่วมโครงการ 6,260 คน (ปี 2548) ยังมีประชาชนที่ยังไม่ได้เข้าร่วมโครงการอยู่จำนวน 56,425 คนในปี 2550-2554 ตั้งเป้าหมายให้ประชาชนในชุมชนมาเข้าร่วมโครงการ จำนวน 35,500 คน	35,500 คน	6,900 คน	7,000 คน	7,100 คน	7,200 คน	7,300 คน
	จำนวนครั้งที่สนับสนุนเงินอุดหนุนกองทุนส่งเสริมและสงเคราะห์พลเมืองดี	เพื่อเป็นการสนับสนุนผู้กระทำความดีในการช่วยเหลือผู้อื่น โดยไม่คำนึงถึงผลตอบแทนและครอบครัว จำนวนปีละ 1 ครั้ง	5 ครั้ง	1 ครั้ง	1 ครั้ง	1 ครั้ง	1 ครั้ง	1 ครั้ง

จุดมุ่งหมายเพื่อการพัฒนาท้องถิ่น (Goals)	ตัวชี้วัด (KPIs)	ข้อมูลพื้นฐาน (Baseline Data)	เป้าหมาย (Target) 5 ปี					
			2550-2554	2550	2551	2552	2553	2554
สังคมมีความเข้มแข็ง	จำนวนประชาชนที่ผ่านการอบรม	ในปี 2547 มีกลุ่มประชาชนที่ยังไม่ได้เข้ารับการอบรมเรื่องกฎหมายจราจร จำนวน 20,895 คนในปี 2548 เข้ารับการอบรมเรื่องกฎหมายจราจร จำนวน 710 คน ยังมีผู้ที่ยังไม่ได้รับการฝึกอบรม จำนวน 20,185 คน ตั้งเป้าหมายจะจัดการอบรมให้กับประชาชนตามโครงการฯ จำนวน 1,450 คน	1,450 คน	290	290	290	290	290
เด็กและเยาวชน เป็นคนดีของสังคม	จำนวนเด็กและเยาวชนในชุมชนที่เข้าร่วมโครงการ	ในปี 2548 มีเด็กและเยาวชน ในชุมชนเขตเทศบาล จำนวน 11,910 คน เข้าร่วมโครงการส่งเสริมกิจกรรมเด็กและเยาวชน จำนวน 524 คน ยังมีเด็กและเยาวชนที่ยังไม่ได้เข้าร่วมโครงการฯ อีกจำนวน 11,386 คน ตั้งเป้าหมายให้เด็กและเยาวชน เข้าร่วมโครงการดังกล่าว จำนวน 2,000 คน	2,000 คน	400	400	400	400	400

จุดมุ่งหมายเพื่อการพัฒนาท้องถิ่น (Goals)	ตัวชี้วัด (KPIs)	ข้อมูลพื้นฐาน (Baseline Data)	เป้าหมาย (Target) 5 ปี					
			2550-2554	2550	2551	2552	2553	2554
เด็กและเยาวชน เป็นคนดีของสังคม	จำนวนเด็กและเยาวชนในชุมชนที่เข้าร่วมโครงการ	ในปี 2548 มีเด็กเล็กในชุมชนเขตเทศบาล จำนวน 3,134 คน เข้าร่วมโครงการจัดกิจกรรมเด็กเล็กและส่งเสริมศูนย์พัฒนาเด็กเล็กจำนวน 230 คน ยังมีเด็กเล็กที่ยังไม่ได้เข้าร่วมโครงการฯ อีกจำนวน 2,904 คน ในปี 2550-2554 ตั้งเป้าหมายให้มีเด็กเล็กเข้าร่วมโครงการจำนวน 1,150 คน	1,150 คน	230	230	230	230	230
ผู้ด้อยโอกาสทางสังคม และผู้ประสบภัยพิบัติได้รับความช่วยเหลืออย่างทันที่	จำนวนผู้ด้อยโอกาสได้รับความช่วยเหลือเบื้องต้นในการดำรงชีวิตอย่างเพียงพอ	จำนวนผู้ด้อยโอกาสที่เทศบาลดำเนินการให้การสงเคราะห์จำนวน 700 คน และมีผู้ผ่านเกณฑ์การสำรวจแต่ยังไม่ได้รับการช่วยเหลือ 400 คน	400 คน	200 คน	100 คน	100 คน	-	-
	จำนวนประชาชนที่ประสบภัยได้รับความช่วยเหลือเบื้องต้นในการดำรงชีวิตที่จำเป็นเพื่อบรรเทาความเดือดร้อน	ในปี 2548 จำนวนประชาชนที่ได้รับความเดือดร้อนจากภัยพิบัติ จำนวน 37,600 คน เทศบาลฯ ให้การช่วยเหลือแล้ว 7,500 คน และกำลังดำเนินการอีก 10,000 คน ยังมีผู้ประสบภัยยังไม่ได้รับการช่วยเหลืออยู่อีก จำนวน 20,100 คน	20,100 คน	3,500	3,600	4,300	4,300	4,400

จุดมุ่งหมายเพื่อการพัฒนาท้องถิ่น (Goals)	ตัวชี้วัด (KPIs)	ข้อมูลพื้นฐาน (Baseline Data)	เป้าหมาย (Target) 5 ปี					
			2550-2554	2550	2551	2552	2553	2554
ประชาชนมีส่วนร่วมในการพัฒนาศักยภาพ ของชุมชน	จำนวนชุมชนที่ผ่านเกณฑ์ พัฒนาดีเด่น	ในปี 2548 มีชุมชนในเขตเทศบาลจำนวน 58 ชุมชน ผ่านเกณฑ์ชุมชนพัฒนาดีเด่น จำนวน 10 ชุมชนยังมีชุมชนอีก 48 ชุมชน ที่ยังไม่ผ่านเกณฑ์ ในปี 2550-2554 ตั้งเป้าหมายไว้ 48 ชุมชน	48 ชุมชน	8	10	10	10	10
	จำนวนคณะกรรมการที่ผ่านการ คัดเลือก	ในปี 2548 มีคณะกรรมการชุมชนในเขต เทศบาล จำนวน 580 คน ผ่านการ คัดเลือกเป็นคณะกรรมการชุมชนตัวอย่าง จำนวน 174 คน ยังมีคณะกรรมการไม่ ผ่านการคัดเลือก อีก 406 คน	406 คน	66	70	80	90	100
	จำนวนผู้เข้าร่วมกิจกรรมมีส่วน ร่วมในการส่งเสริมประเพณีและ วัฒนธรรมมากขึ้น	ในปี 2548 ประชาชนในชุมชนที่อยู่ในเขต เทศบาลมีจำนวน 62,685 คน มี ประชาชนเข้าร่วมโครงการจำนวน 15,300 คน ยังมีประชาชนที่ยังไม่เข้าร่วม โครงการอีก จำนวน 47,385 คน ตั้งเป้าหมายไว้ที่ 88,000 คน (มีผู้เข้าร่วม โครงการซ้ำกับปีที่แล้วจำนวน 40,615 คน)	88,000 คน	17,400 คน	17,500 คน	17,600 คน	17,700 คน	17,800 คน

จุดมุ่งหมายเพื่อการพัฒนาท้องถิ่น (Goals)	ตัวชี้วัด (KPIs)	ข้อมูลพื้นฐาน (Baseline Data)	เป้าหมาย (Target) 5 ปี					
			2550-2554	2550	2551	2552	2553	2554
ประชาชนมีส่วนร่วมในการพัฒนาศักยภาพของชุมชน	จำนวนชุมชนที่มีส่วนร่วมในการพัฒนาชุมชนของตนเองให้ดีขึ้น	ในปี 2550 มีการพัฒนาศักยภาพและแก้ไขปัญหาความต้องการของประชาชนในชุมชน ซึ่งเป็นการจัดปัญหาความยากจนโดยยึดหลักการแก้ไขปัญหาตรงตามความต้องการของชุมชนเน้นการมีส่วนร่วมในการพัฒนาชุมชนของตนเองอย่างยั่งยืน โดยยึดหลักประชาธิปไตย จำนวน 58 ชุมชน	58 ชุมชน	58	59	60	60	60
บุคลากรมีประสิทธิภาพ	จำนวนหลักสูตรที่จัดอบรม	ในปี 2548 มีการอบรมครูศูนย์เด็กเล็กในวิชาที่เกี่ยวข้องกับการเลี้ยงเด็ก จำนวน 1 หลักสูตร ตั้งเป้าหมายจะจัดอบรมครูศูนย์เด็กให้ได้จำนวน 5 หลักสูตร	5 หลักสูตร	1	1	1	1	1
มีระบบสาธารณูปโภค สาธารณูปการ แหล่งท่องเที่ยว และพื้นที่นันทนาการที่ได้มาตรฐาน	ความยาวถนนที่ได้รับการก่อสร้างปรับปรุง	มีถนนยาวทั้งหมด 101,590 ม. ชำรุดเสียหายที่ต้องปรับปรุง 41,000 ม.	41,000 (ม.)	5,000	9,000	9,000	9,000	9,000
	ความยาวท่อที่ได้รับการก่อสร้างปรับปรุง	มีท่อระบายน้ำที่ชำรุดเสียหายที่ต้องปรับปรุงก่อสร้าง เป็นระยะทาง 40,200 ม. จากที่มีอยู่ 107,591 ม.	40,200 (ม.)	5,000	8,800	8,800	8,800	8,800

จุดมุ่งหมายเพื่อการพัฒนาท้องถิ่น (Goals)	ตัวชี้วัด (KPIs)	ข้อมูลพื้นฐาน (Baseline Data)	เป้าหมาย (Target) 5 ปี					
			2550-2554	2550	2551	2552	2553	2554
มีระบบสาธารณสุขโรค สาธารณสุขการ แหล่ง ท่องเที่ยว และพื้นที่นันทนาการที่ได้มาตรฐาน	จำนวนไฟฟ้าสาธารณะที่ได้รับ การติดตั้ง	มีไฟฟ้าสาธารณะที่ได้รับการขยายเขต มาตรฐาน ติดตั้งบนถนนแล้ว 8,968 จุด ควรติดตั้งเพิ่มจากเดิม จำนวน 600 จุด	600 จุด	120	120	120	120	120
	จำนวนเสาไฟฟ้าที่ติดตั้ง	มีเสาไฟฟ้าติดตั้งบนถนนแล้ว 860 ต้น ควรติดตั้งเสาไฟฟ้าเพิ่มจากเดิม จำนวน 240 ต้น	240 ต้น	40	50	50	50	50
	จำนวนแห่งที่ได้รับการเวนคืน ที่ดิน	จัดหาและเวนคืนที่ดินและสิ่งก่อสร้างแล้ว 3 แห่ง ควรเวนคืนเพิ่มจากเดิม 1 แห่ง	1 แห่ง	-	1	-	-	-
	จำนวนแห่งที่ได้รับการจัดหาที่ดิน	จัดหาและเวนคืนที่ดินและสิ่งก่อสร้างแล้ว 3 แห่ง ควรจัดหาเพิ่มจากเดิม 4 แห่ง	4 แห่ง	2	2	-	-	-
	จำนวนความยาวเขื่อน	มีเขื่อนป้องกันน้ำท่วมที่ได้มาตรฐานยาว 2,999 ม. ครอบคลุมพื้นที่เขตเทศบาล ควรก่อสร้างเพิ่มเติม 8,926 ม. จาก ทั้งหมด 11,925 ม.	8926 ม.	1650 ม.	1650 ม.	2000 ม.	2000 ม.	1626 ม.
	พื้นที่เกาะกลางที่ปรับปรุง	มีพื้นที่เกาะกลางอุทยานสวรรค์ 8,990 ตร.ม. ปรับปรุงภูมิทัศน์ 5,810 ตร.ม. ต้องปรับปรุงภูมิทัศน์อีก 3,180 ตร.ม.	3,180 ตร.ม.	500	500	730	725	725

จุดมุ่งหมายเพื่อการพัฒนาท้องถิ่น (Goals)	ตัวชี้วัด (KPIs)	ข้อมูลพื้นฐาน (Baseline Data)	เป้าหมาย (Target) 5 ปี					
			2550-2554	2550	2551	2552	2553	2554
มีระบบสาธารณสุขปโภค สาธารณูปการ แหล่งท่องเที่ยว และพื้นที่นันทนาการที่ได้มาตรฐาน	จำนวนระบบบำบัดน้ำเสีย	ยังไม่มีระบบบำบัดน้ำเสียขณะนี้กำลังดำเนินการก่อสร้าง เป็นการก่อสร้างต่อเนื่องปี 2548 - 2551	1 แห่ง	-	-	-	-	1
	จำนวนบ่อที่ก่อสร้าง	มีบ่อฝังกลบบขยะมูลฝอย 266 ไร่ ใช้พื้นที่แล้ว 75 ไร่ (1 บ่อ) ควรก่อสร้างระยะ 2 ให้สมบูรณ์อีก 1 บ่อ	1 บ่อ	-	-	1	-	-
	จำนวนศูนย์กำจัดขยะที่ก่อสร้างให้แล้วเสร็จ	ยังไม่มีศูนย์กำจัดขยะมูลฝอยชุมชนรวม	1 ศูนย์	-	1	-	-	-
	จำนวนสวนสาธารณะ	มีสวนสาธารณะ 2 แห่ง ต้องปรับปรุงเพิ่มอีก 4 แห่ง	4 แห่ง	1	1	1	1	-
	มีหอนาฬิกาเพิ่มขึ้น 1 แห่ง	มีหอนาฬิกา 1 แห่ง ต้องการก่อสร้างเพิ่มอีก 1 แห่ง	1 แห่ง	-	-	1	-	-
	พิพิธภัณฑสถานสัตว์น้ำที่สร้างเสร็จ	ยังไม่มีพิพิธภัณฑสถานสัตว์น้ำ	1 แห่ง	-	-	-	-	1
	จำนวนหอชมเมืองที่สร้างเสร็จ	ไม่มีหอชมเมือง	1 หอ	1	-	-	-	-
	ร้อยละของการผลิตน้ำประปาที่เพิ่มขึ้นจากปี 2549	ปี 2549 มีกำลังการผลิตน้ำประปาต่อวัน 70,800 ลบ.ม. มีการใช้น้ำวันละ 60,000 ลบ.ม. คาดว่าความต้องการน้ำประปาเพิ่มขึ้น 15%	15%	-	15%	15%	15%	15%

จุดมุ่งหมายเพื่อการพัฒนาท้องถิ่น (Goals)	ตัวชี้วัด (KPIs)	ข้อมูลพื้นฐาน (Baseline Data)	เป้าหมาย (Target) 5 ปี					
			2550-2554	2550	2551	2552	2553	2554
มีระบบสาธารณสุขปโภค สาธารณูปการ แหล่งท่องเที่ยว และพื้นที่นันทนาการที่ได้มาตรฐาน	ความยาวท่อประปาที่ได้รับการปรับปรุง	มีท่อประปายาว 203,180 เมตร ต้องการปรับปรุง 12,500 เมตร จากความยาวที่ต้องปรับปรุง 56,000 เมตร	12,500 เมตร	2,500 เมตร	2,500 เมตร	2,500 เมตร	2,500 เมตร	2,500 เมตร
	จำนวนผู้มาใช้บริการ	มีผู้ใช้บริการศูนย์บริการนักท่องเที่ยวในปี 2548 จำนวน 200 คน ต้องการให้มีผู้ใช้บริการเพิ่มปีละ 50 คน	1,750 คน	250	300	350	400	450
การมีส่วนร่วมในกิจกรรมขององค์กรปกครองส่วนท้องถิ่น	ร้อยละของประชากรในชุมชนที่เข้าร่วมกิจกรรม	ประชากรในชุมชน จำนวน 62,685 คน เข้าร่วมกิจกรรม จำนวน 6,268 คน คิดเป็น 10% ต้องการเพิ่มปีละ 5%	25%	5%	5%	5%	5%	5%
บุคลากรของเทศบาลมีความรู้ในการปฏิบัติงานและด้านคุณธรรมจริยธรรม	จำนวนผู้ผ่านการอบรมสัมมนา	มีบุคลากรเทศบาลทั้งหมด 1,663 คน ต้องการให้เข้ารับการอบรมสัมมนา จำนวน 1,000 คน	1,000 คน	200 คน	200 คน	200 คน	200 คน	200 คน
ระบบการให้บริการด้านการทะเบียนราษฎรรวดเร็ว	ระยะเวลาในการปฏิบัติงานด้านทะเบียนราษฎรที่ลดลง	การแจ้งการเกิด เดิม 30 นาที/ราย	15 นาที/ราย	25 นาที/ราย	20 นาที/ราย	15 นาที/ราย	15 นาที/ราย	15 นาที/ราย
		การแจ้งการตาย เดิม 25 นาที/ราย	10 นาที/ราย	20 นาที/ราย	15 นาที/ราย	10 นาที/ราย	10 นาที/ราย	10 นาที/ราย
		การแจ้งย้ายเข้า- ย้ายออก , การแจ้งย้ายปลายทาง 25 นาที/ราย	5 นาที/ราย	5 นาที/ราย	5 นาที/ราย	5 นาที/ราย	5 นาที/ราย	5 นาที/ราย
		การคัดสำเนาทะเบียนบ้าน เดิม 20 นาที/ราย	10 นาที/ราย	15 นาที/ราย	10 นาที/ราย	10 นาที/ราย	10 นาที/ราย	10 นาที/ราย

จุดมุ่งหมายเพื่อการพัฒนาท้องถิ่น (Goals)	ตัวชี้วัด (KPIs)	ข้อมูลพื้นฐาน (Baseline Data)	เป้าหมาย (Target) 5 ปี					
			2550-2554	2550	2551	2552	2553	2554
ระบบการให้บริการด้านการทะเบียนราษฎร รวดเร็ว	ระยะเวลาในการปฏิบัติงาน ด้านทะเบียนราษฎรที่ลดลง	การเปลี่ยนชื่อตัว- ชื่อสกุลในทะเบียนบ้าน เดิม 25 นาที/ราย	10 นาที/ราย	15 นาที/ราย	10 นาที/ราย	10 นาที/ราย	10 นาที/ราย	10 นาที/ราย
	ระยะเวลาในการปฏิบัติงาน ด้านบัตรประจำตัวประชาชนที่ ลดลง	การทำบัตรประจำตัวประชาชน20 นาที/ ราย	10 นาที/ราย	15 นาที/ราย	10 นาที/ราย	10 นาที/ราย	10 นาที/ราย	10 นาที/ราย
การจำหน่ายสินค้าในที่สาธารณะมีความ เป็นระเบียบเรียบร้อย	จำนวนจุดผ่อนผันที่มีความเป็น ระเบียบ	จุดผ่อนผันจำหน่ายสินค้า 19 จุด ไม่มี ความเป็นระเบียบเรียบร้อย 19 จุด	19 จุด	4 จุด	4 จุด	4 จุด	4 จุด	3 จุด
	จำนวนผู้ถูกเปรียบเทียบปรับที่ ลดลง	ผู้ถูกเปรียบเทียบปรับ ปิงปวงประมาณ2548 จำนวน 100 ราย	350 ราย	90 ราย	80 ราย	70 ราย	60 ราย	50 ราย
เกิดความเป็นระเบียบเรียบร้อยในการติดตั้ง ป้ายโฆษณา	จำนวนผู้ถูกเปรียบเทียบปรับที่ ลดลง	ผู้ถูกเปรียบเทียบปรับปิงปวงประมาณ2548 จำนวน 17 ราย	49 ราย	15 ราย	12 ราย	10 ราย	7 ราย	5 ราย
เกิดความเป็นระเบียบเรียบร้อยในการติดตั้ง ป้ายโฆษณา	การขอใบอนุญาตกระทำการ โฆษณาในที่สาธารณะที่เพิ่มขึ้น	จำนวนผู้ขอใบอนุญาตกระทำการโฆษณา ปิงปวงประมาณ 2548 รวม 196 ราย	1,350 ราย	210 ราย	240 ราย	270 ราย	300 ราย	330 ราย

จุดมุ่งหมายเพื่อการพัฒนาท้องถิ่น (Goals)	ตัวชี้วัด (KPIs)	ข้อมูลพื้นฐาน (Baseline Data)	เป้าหมาย (Target) 5 ปี					
			2550-2554	2550	2551	2552	2553	2554
ไม่มีอัคคีภัยในเขตเทศบาล	จำนวนอาสาสมัครป้องกันภัย ฝ่ายพลเรือน(อปพร.)	กรมป้องกันและบรรเทาสาธารณภัย และ ศูนย์ อปพร. กลาง ได้กำหนดให้มีสมาชิก อปพร. ร้อยละ 2 ของประชากร 100 คน (ประชากร 100 คน ต้องมี อปพร.2 คน) ประชากร ในเขตเทศบาลนครนครสวรรค์ มีจำนวน 97,685 คน ต้องมีสมาชิก อป พร.ในพื้นที่ 1,800 คน มีสมาชิก อป พร.อยู่แล้ว 1,300 คน ต้องให้มี อปพร. เพิ่มอีก 500 คน	500 คน	100 คน	100 คน	100 คน	100 คน	100 คน
	จำนวนสมาชิก อปพร.ที่ผ่าน การฝึกอบรม	มีสมาชิก อปพร. ภายใน เขตเทศบาล จำนวน 1,800 คน ยังไม่ผ่านการฝึก ทบทวน 400 คน	400 คน	80 คน	80 คน	80 คน	80 คน	80 คน
	จำนวนครั้งของการดำเนินการ ฝึกซ้อมแผนป้องกันภัยฝ่ายพล เรือน	กรมป้องกันและบรรเทาสาธารณให้ทำ การฝึกซ้อมแผนป้องกันภัยฝ่ายพลเรือน ปีละ 2 ครั้ง	10 ครั้ง	2 ครั้ง	2 ครั้ง	2 ครั้ง	2 ครั้ง	2 ครั้ง

จุดมุ่งหมายเพื่อการพัฒนาท้องถิ่น (Goals)	ตัวชี้วัด (KPIs)	ข้อมูลพื้นฐาน (Baseline Data)	เป้าหมาย (Target) 5 ปี					
			2550-2554	2550	2551	2552	2553	2554
ไม่มีอัคคีภัยในเขตเทศบาล	จำนวนครั้งที่รณรงค์	ประชาชนขาดความระมัดระวังและขาดความรู้ในการป้องกันและระงับอัคคีภัย ประชาชนไม่ทราบวิธีการแจ้งเหตุขอความช่วยเหลือ เมื่อเกิดเพลิงไหม้ ต้องประชาสัมพันธ์ แจ้งเตือนขอความร่วมมือให้ประชาชนร่วมกันป้องกันอัคคีภัย ต้องทำการรณรงค์ให้ประชาชนช่วยกันระมัดระวังมิให้เกิดอัคคีภัย	10 ครั้ง	2 ครั้ง	2 ครั้ง	2 ครั้ง	2 ครั้ง	2 ครั้ง
	จำนวนครั้งที่จัดการตรวจร่วม เฝ้าระวังภัย	ภายในเขตเทศบาลมีประชากรอาศัยอยู่อย่างหนาแน่น ภายในเขตเทศบาล มีชุมชนทั้งสิ้น 58 ชุมชนมีเหตุสาธารณภัย และการก่ออาชญากรรม เป็นจำนวนมาก จัดให้มีการตรวจร่วม เฝ้าระวังภัยระหว่างอปพร.และตำรวจ	10 ครั้ง	2 ครั้ง	2 ครั้ง	2 ครั้ง	2 ครั้ง	2 ครั้ง

จุดมุ่งหมายเพื่อการพัฒนาท้องถิ่น (Goals)	ตัวชี้วัด (KPIs)	ข้อมูลพื้นฐาน (Baseline Data)	เป้าหมาย (Target) 5 ปี					
			2550-2554	2550	2551	2552	2553	2554
ไม่มีอัคคีภัยในเขตเทศบาล	จำนวนครั้งที่ประชาสัมพันธุ์	ในช่วงเดือนธันวาคม - เมษายน มักเกิดเหตุเพลิงไหม้ ,อุบัติเหตุบนถนน,พายุไซนร้อน ในช่วงเดือน พฤษภาคม - เดือนพฤษภาคม มักเกิดอุทกภัยและวาตภัย จัดให้มีการรณรงค์ ประชาสัมพันธ์แจ้งเตือนประชาชน ให้ระมัดระวังการเกิดภัย	10 ครั้ง	2 ครั้ง	2 ครั้ง	2 ครั้ง	2 ครั้ง	2 ครั้ง
	จำนวนชุมชนที่ได้รับการติดตั้งถังเครื่องดับเพลิงเคมี	ในเขตเทศบาลนครนครสวรรค์มีชุมชนทั้งสิ้น 58 ชุมชน 2. มีชุมชนที่ติดตั้งถังเครื่องดับเพลิงเคมีแล้ว จำนวน 40 ชุมชน จะต้องติดตั้งถังเครื่องดับเพลิงเคมีอีกจำนวน 18 ชุมชน ๆ ละ 9 ถัง	18 ชุมชน	18 ชุมชน	-			
ท้องถิ่นมีรายได้เพิ่มขึ้น	ร้อยละของภาษีที่จัดเก็บเองที่เพิ่มขึ้นจากปี 2548	ในปี 2548 จัดเก็บภาษีได้ 58,046,798.25 บาท	ร้อยละ 5	ร้อยละ 1	ร้อยละ 2	ร้อยละ 3	ร้อยละ 4	ร้อยละ 5
มีการบริหารจัดการระบบเทคโนโลยีสารสนเทศ	จำนวนหน่วยงานที่ใช้ระบบเทคโนโลยีสารสนเทศ	ระบบเทคโนโลยีสารสนเทศมี 2 หน่วยงาน ยังขาดอยู่อีก 6 หน่วยงาน ต้องการระบบฯ 6 หน่วยงาน	8	6	-	-	-	-
ประชาชนรับความพึงพอใจจากการเข้ารับบริการ	ร้อยละของประชาชนที่พึงพอใจ	ประชาชนที่รับบริการมีความพึงพอใจเกินร้อยละ 75	90	80	82	84	87	90

บทที่ 5

ยุทธศาสตร์และแนวทางการพัฒนา

ยุทธศาสตร์การพัฒนา	แนวทางการพัฒนา	หน่วยงานที่รับผิดชอบ
1. ด้านการสาธารณสุขและสิ่งแวดล้อม	<ol style="list-style-type: none">ส่งเสริม สนับสนุน ให้เด็ก เยาวชน และประชาชนมีพฤติกรรมสุขภาพ และการป้องกันควบคุมโรคที่เหมาะสม และจัดบริการด้านสุขภาพให้ครอบคลุมทั่วถึง เพื่อคุณภาพชีวิตที่ดีขึ้นพัฒนาระบบเครือข่ายการสร้างเสริมสุขภาพ เพื่อความมั่นคงของชีวิตครอบครัว สังคมเพิ่มความรู้ความเข้าใจ และปลูกฝังจิตสำนึก ให้ตระหนักถึงพิษภัยของยาเสพติด ให้แก่เด็ก เยาวชน และประชาชนเสริมสร้าง สนับสนุน ระบบคุ้มครองผู้บริโภคด้านสุขภาพให้มีประสิทธิภาพส่งเสริม พัฒนา สร้างจิตสำนึกในการดูแลรักษาสิ่งแวดล้อมและการจัดการทรัพยากรธรรมชาติ เพื่อการป้องกันและลดปัญหามลพิษ	สำนักงานสาธารณสุขและสิ่งแวดล้อม และทุกหน่วยงาน

ยุทธศาสตร์การพัฒนา	แนวทางการพัฒนา	หน่วยงานที่รับผิดชอบ
<p>2. ด้านการศึกษา ศาสนา วัฒนธรรม และนันทนาการ</p>	<ol style="list-style-type: none"> 1. พัฒนาคุณภาพการจัดการเรียนรู้ และความเท่าเทียมกันทางการศึกษาของนักเรียนทุกระดับ 2. พัฒนาวิชาการและส่งเสริมการเรียนรู้ด้วยสื่ออิเล็กทรอนิกส์ (E-Learning) 3. พัฒนาส่งเสริมให้นักเรียนสื่อสารได้ 3 ภาษา 4. ส่งเสริม สนับสนุนให้เด็ก เยาวชน และประชาชน มีความรู้ความสามารถ เป็นเลิศทางด้านกีฬา ดนตรี และนันทนาการ 5. ส่งเสริม สนับสนุนด้านศาสนา ศิลปวัฒนธรรม ประเพณี ภูมิปัญญาท้องถิ่น กิจกรรมพระราชพิธี รัฐพิธี และการท่องเที่ยว 6. ส่งเสริม สนับสนุนเด็ก เยาวชน และประชาชน รู้จักใช้เวลาว่างให้เป็นประโยชน์ 7. ส่งเสริมสนับสนุนการมีส่วนร่วมของภาครัฐและเอกชนในการจัดการศึกษาท้องถิ่น 	<p>สำนักงานการศึกษา สำนักงานปลัดเทศบาล สำนักงานช่าง กองสวัสดิการสังคม กองวิชาการและแผนงาน</p>

ยุทธศาสตร์การพัฒนา	แนวทางการพัฒนา	หน่วยงานที่รับผิดชอบ
3. ด้านสวัสดิการสังคมและชุมชน	<ol style="list-style-type: none"> 1. ส่งเสริม และสนับสนุน การแก้ไขปัญหาความยากจน 2. พัฒนาสังคมและชุมชน เพื่อยกระดับคุณภาพชีวิตของประชาชน 3. เสริมสร้างความเข้มแข็งให้กับชุมชน 4. ส่งเคราะห์ ผู้ด้อยโอกาสทางสังคม และผู้ประสบภัยพิบัติ เพื่อบรรเทาความเดือดร้อนเบื้องต้น 5. ส่งเสริมการมีส่วนร่วมในการพัฒนาศักยภาพของชุมชน 	<p>กองสวัสดิการสังคม</p> <p>สำนักงานสาธารณสุขและสิ่งแวดล้อม</p> <p>สำนักงานศึกษา</p>

ยุทธศาสตร์การพัฒนา	แนวทางการพัฒนา	หน่วยงานที่รับผิดชอบ
4. พัฒนากายภาพเมือง	<ol style="list-style-type: none"> 1. ปรับปรุงเส้นทางคมนาคมขนส่ง ไฟฟ้าสาธารณะ 2. พัฒนาระบบการจราจร 3. ปรับปรุงภูมิทัศน์ แหล่งท่องเที่ยว พื้นที่นันทนาการ และสวนสาธารณะ 4. ปรับปรุงและขยายระบบการผลิตและจำหน่ายน้ำประปา พัฒนาคุณภาพน้ำประปา 5. ปรับปรุงและเพิ่มประสิทธิภาพระบบระบายน้ำและการป้องกันน้ำท่วม 	<p>สำนักงานช่าง</p> <p>สำนักงานประปา</p> <p>สำนักปลัดเทศบาล</p>

ยุทธศาสตร์การพัฒนา	แนวทางการพัฒนา	หน่วยงานที่รับผิดชอบ
5. ด้านการรักษาความสงบเรียบร้อยและความมั่นคง	<ol style="list-style-type: none"> 1. การสนับสนุน ส่งเสริมประชาธิปไตย ความเสมอภาค สิทธิ เสรีภาพ ของประชาชน 2. การสนับสนุน ส่งเสริมการมีส่วนร่วมของประชาชนในการพัฒนาท้องถิ่น 3. การป้องกันและบรรเทาสาธารณภัย 4. การรักษาความสงบเรียบร้อย ความมั่นคงปลอดภัยในชีวิตและทรัพย์สิน 	<p>สำนักปลัดเทศบาล</p> <p>กองวิชาการและแผนงาน</p> <p>กองสวัสดิการสังคม</p>

ยุทธศาสตร์การพัฒนา	แนวทางการพัฒนา	หน่วยงานที่รับผิดชอบ
6. ด้านการบริหารจัดการที่ดี	<ol style="list-style-type: none"> 1. ส่งเสริมกระบวนการบริหารจัดการ โดยการมีส่วนร่วม และความรับผิดชอบต่อผู้ติดตาม ตรวจสอบ ประเมินผลการบริหารงานอย่างต่อเนื่อง 2. พัฒนาระบบการให้บริการประชาชนอย่างเสมอภาค เกิดความพึงพอใจสูงสุด 3. บริหารงบประมาณอย่างโปร่งใส ถูกต้องตามระเบียบกฎหมาย และพัฒนาให้เกิดความคุ้มค่า 4. เพิ่มประสิทธิภาพในการจัดเก็บรายได้อย่างทั่วถึง และเป็นธรรม 5. พัฒนาระบบเทคโนโลยีสารสนเทศ และการประชาสัมพันธ์ ให้สะดวก รวดเร็ว อย่างมีประสิทธิภาพ 6. พัฒนาศักยภาพบุคลากร สถานที่ เครื่องมือ เครื่องใช้ และระบบงานให้มีประสิทธิภาพได้มาตรฐาน 	ทุกหน่วยงาน

บทที่ 6

การนำแผนยุทธศาสตร์การพัฒนาเทศบาลนครนครสวรรค์ไปสู่การปฏิบัติ และการติดตามประเมินผล

แผนยุทธศาสตร์การพัฒนาเทศบาลนครนครสวรรค์ ที่ได้ดำเนินการไปสู่การปฏิบัติแล้วนั้น ต้องมีการติดตามและประเมินผลอย่างเป็นขั้นตอน ในการวัดระดับความสำเร็จหรือความล้มเหลวของแผนยุทธศาสตร์เทศบาลนครนครสวรรค์ ได้กำหนดแนวทางในการติดตามและประเมินผลแผนยุทธศาสตร์การพัฒนาไว้ 3 แนวทาง ดังนี้

1. การกำหนดองค์กรการรับผิดชอบในการติดตามและประเมินผล

ระเบียบกระทรวงมหาดไทย ว่าด้วยการจัดทำแผนพัฒนาขององค์กรปกครองส่วนท้องถิ่น พ.ศ. 2548 กำหนดให้มีคณะกรรมการติดตามและประเมินผลแผนพัฒนาท้องถิ่น อาศัยอำนาจตามระเบียบฯดังกล่าว นายกเทศมนตรีนครนครสวรรค์ จึงแต่งตั้งคณะกรรมการติดตามและประเมินผลแผนพัฒนาเทศบาลนครนครสวรรค์ ตามคำสั่งเทศบาลนครนครสวรรค์ ที่ 1563/2549 ลงวันที่ 13 ธันวาคม 2548 และคำสั่งเทศบาลนครนครสวรรค์ ที่ 105/2549 ลงวันที่ 31 มกราคม 2549 ประกอบด้วย

1. นายอดุลย์	ศรีประทักษ์	สมาชิกสภาเทศบาล	ประธานกรรมการ
2. นายพรสวัสดิ์	บุญยิ่ง	สมาชิกสภาเทศบาล	กรรมการ
3. นายธนู	ชีวินโชติมา	สมาชิกสภาเทศบาล	กรรมการ
4. นายธวัช	พลอยระย้า	ผู้แทนประชาคมเมือง	กรรมการ
5. นายเลี่ยม	ยี่สุน	ผู้แทนประชาคมเมือง	กรรมการ
6. ผู้แทนสำนักงานท้องถิ่นจังหวัดนครสวรรค์			กรรมการ
7. ผู้แทนสำนักงานจังหวัดนครสวรรค์			กรรมการ
8. ผู้อำนวยการสำนักการคลัง		ผู้แทนหัวหน้าส่วนการบริหารกรรมการ	
9. นายไชยศิริ	ศรีวิจิตร	ผู้ทรงคุณวุฒิ	กรรมการ
10. นายวีระชัย	ประเสริฐทรัพย์	ผู้ทรงคุณวุฒิ	กรรมการ
11. ปลัดเทศบาลนครนครสวรรค์		ผู้แทนหัวหน้าส่วนการบริหารกรรมการและเลขานุการ	

มีอำนาจหน้าที่ ดังนี้

- กำหนดแนวทาง วิธีการในการติดตามและประเมินผลแผนพัฒนา
- ดำเนินการติดตามและประเมินผลแผนพัฒนา
- รายงานผลและเสนอความเห็น ซึ่งได้จากการติดตามและประเมินผลแผนพัฒนาต่อผู้บริหารท้องถิ่น เพื่อให้ผู้บริหารท้องถิ่นเสนอต่อสภาท้องถิ่น คณะกรรมการพัฒนาท้องถิ่น และประกาศผลการติดตามและประเมินผลแผนพัฒนาให้ประชาชนในท้องถิ่นทราบโดยทั่วกัน อย่างน้อยปีละหนึ่งครั้งภายในเดือนธันวาคมของทุกปี ทั้งนี้ ให้ติดประกาศโดยเปิดเผยไม่น้อยกว่าสามสิบวัน

- แต่งตั้งคณะกรรมการหรือคณะทำงาน เพื่อช่วยปฏิบัติงานตามที่เห็นสมควร

2. กำหนดวิธีการติดตามและประเมินผล

1. การติดตามผล (Monitoring) เป็นการตรวจสอบในระหว่างการดำเนินกิจกรรมตามโครงการ เพื่อให้ทราบว่ามีการดำเนินการตามแผนพัฒนาเทศบาลถึงระยะใดแล้ว ซึ่งจะพิจารณาเป็นรายยุทธศาสตร์การพัฒนา และแนวทางการพัฒนา โดยใช้เครื่องมือในการติดตามผลการดำเนินการ เช่น Gant Chart และจะกำหนดช่วงเวลาในการติดตามผลทุก 6 เดือน

2. การประเมินผล (Evaluation) เป็นการตรวจสอบผลที่เกิดขึ้นจริง เมื่อดำเนินโครงการแล้วเสร็จ ว่ามีการดำเนินกิจกรรมโครงการ อยู่ภายใต้ระยะเวลา และงบประมาณที่กำหนดไว้หรือไม่ และได้ผลเป็นอย่างไร เพื่อวัดความสัมฤทธิ์ผลของโครงการ โดยพิจารณา ตัวชี้วัดความสำเร็จ (KPIs) จากเป้าหมาย (Targets) ของโครงการ ซึ่งจะกำหนดช่วงเวลาในการประเมินผลทุก 6 เดือน

◆ การกำหนดวิธีการติดตามและประเมินผล

แนวทางการดำเนินงานได้กำหนดประเด็นการประเมินผลไว้ 3 ประเด็น ดังนี้

1. ประเด็นการประเมินผล : การนำแผนไปสู่การปฏิบัติ

ตัวชี้วัด KPIs : ร้อยละของจำนวนแผนงาน/โครงการที่นำไปสู่การปฏิบัติได้จริง

เป้าหมาย : ร้อยละ 85

วิธีการประเมินผล : ตรวจสอบจากเทศบัญญัติงบประมาณรายจ่ายประจำปี
2. ประเด็นการประเมินผล : ผลการดำเนินงานตามแผนในส่วนของโครงการที่ได้ถูกนำไปสู่การปฏิบัติจาก SAR SCORE

ตัวชี้วัด KPIs : คะแนนผลการดำเนินงานตามโครงการ

เป้าหมาย : ได้คะแนนถ่วงน้ำหนัก 4.5

วิธีการประเมินผล : ตรวจสอบจากผลการรายงาน การออกติดตามตรวจสอบ การดำเนินแผนงาน/โครงการ ตามระยะเวลาที่กำหนด
3. ประเด็นการประเมินผล : ความพึงพอใจของประชาชน

ตัวชี้วัด KPIs : ร้อยละของผู้ตอบแบบสอบถามที่แสดงความพึงใจ

เป้าหมาย : ร้อยละ 85

วิธีการประเมินผล : สัมภาษณ์ข้อมูลโดยตอบแบบสอบถามความคิดเห็น

: ตรวจสอบจากแบบสัมภาษณ์ แบบสอบถามความคิดเห็นของประชาชน

3. การกำหนดห้วงเวลาการติดตามและประเมินผล

3.1 ตารางห้วงระยะเวลาการติดตามและประเมินผลการดำเนินการโครงการที่นำไปสู่การปฏิบัติ

ในแผนพัฒนาสามปี

ครั้งที่	ระยะเวลาดำเนินการ											
	ปีปัจจุบัน			ปีถัดไป								
	ต.ค.	พ.ย.	ธ.ค.	ม.ค.	ก.พ.	มี.ค.	เม.ย.	พ.ค.	มิ.ย.	ก.ค.	ส.ค.	ก.ย.
1	←————→											
2				←————→								
3							←————→					
4										←————→		